

KARTLÄGGNING AV ÖPPNA
KONSTNÄRSHEM ELLER
MUSEER KOPPLADE TILL
ENSKILDA KONSTNÄRSKAP

INNEHÅLL

SAMMANFATTNING	5
INLEDNING	6
Uppdraget	6
Avgränsning och definitioner	6
Uppdragets genomförande.....	7
KARTLÄGGNINGEN	10
Geografisk spridning	11
Konstnärskap	12
Verksamhetsform	13
Öppethållande	14
Besökssiffror.....	15
Samlingsarbete	15
Pedagogik	16
Personal	17
Finansiering	18
INTERNATIONELL UTBLICK	20
Helhetsperspektiv saknas.....	20
Ingen central samarbetspart	20
Privata initiativ	20
Maison des Illustres	21
Kulturella fyrar	21
Utanför storstäderna	21
AVSLUTANDE REFLEKTIONER	23
Föränderliga verksamheter	23
Av nationellt intresse	24
Det statliga åtagandet.....	24
BILAGA 1, Kartlagda museer	
BILAGA 2, Samtliga respondenter	
BILAGA 3, Enkäten	
BILAGA 4, Regeringsbeslut Ku2015/02242/KI	

SAMMANFATTNING

Hösten 2015 fick Kulturrådet av regeringen i uppdrag att göra en kartläggning av för offentligheten öppna konstnärshem eller museer kopplade till enskilda konstnärskap, som kan anses vara av nationellt intresse. Kulturrådet har avgränsat kartläggningen till verksamheter som utifrån International Council of Museums (ICOM) etiska regler bedömts kunna definieras som museer. Kartläggningen har därigenom avgränsats till museer som skulle kunna vara av nationellt intresse. För att vidare bedöma vilka som är av nationellt intresse är det nödvändigt att bedöma verksamheternas kvalitet utifrån ytterligare kriterier.

Arbetet med kartläggningen har visat att verksamheterna många gånger är föränderliga. Bristande finansiering är en orsak men även instabila verksamhetsformer gör verksamheterna sårbara. Vilka konstnärskap som är av nationellt intresse är också föränderligt. Därför måste man kontinuerligt kunna ompröva vilka verksamheter som är av nationellt intresse.

Nära hälften av museerna är kopplade till konstnärskap inom bild- och formkonst, och en tredjedel är kopplade till konstnärskap inom litteratur. Mäns konstnärskap dominerar överlag, särskilt när det gäller museer kopplade till bild- och formkonstnärskap. Nära hälften av museerna är kopplade till konstnärer födda inom en 20-årsperiod (1853-1873).

Kartläggningen visar, liksom regeringen konstaterar, att museerna bedrivs i olika verksamhetsformer och med varierande grad av offentligt stöd. Den visar också på stora variationer avseende bland annat öppethållande, besökssiffror, samlingsarbete, pedagogik och personal. Museerna är relativt väl spridda över den nedre halvan av Sverige men endast ett konstnärshem påträffas i de fyra nordligaste länen.

Flest museer drivs i stiftelser, 25 procent som ideella föreningar. En knapp tredjedel av verksamheterna har fasta öppettider året om, en fjärdedel har fasta öppettider under sommarmånaderna juni-augusti. Det stora flertalet anger att man bedriver pedagogisk verksamhet och har organiserad samverkan med skola eller dylikt kring den pedagogiska verksamheten. Drygt hälften anger att man i verksamheten tar hjälp av extern professionell expertis, ofta genom samarbeten med andra museer. Medan ett mindre antal museer anger att verksamheten i stort utförs på ideell basis anger den största gruppen att ingen del i verksamhetens arbete utförs på ideell basis.

Kostnaderna för att driva museerna varierar stort, från 120 000 kronor till 14 miljoner kronor årligen. Två tredjedelar anger att de har offentlig medfinansiering för verksamheten och för en dryg tredjedel av verksamheterna utgör offentliga medel merparten av finansieringen. En tredjedel av museerna anger att verksamhetens egna intäkter utgör den huvudsakliga finansieringen. En internationell utblick visar att det statliga åtagandet på området ser olika ut i olika länder, men någon sammanhållen och strukturerad kulturpolitik specifikt för personmuseer har inte kunnat identifieras.

INLEDNING

Uppdraget

Den 17 september 2015 gav regeringen Kulturrådet i uppdrag (bilaga 4) att göra en kartläggning av för offentligheten öppna konstnärshem eller museer kopplade till enskilda konstnärskap i Sverige, som i dag inte får någon form av statligt bidrag men som kan anses vara av nationellt intresse. I uppdraget ingick att lämna en redogörelse för hur finansieringen för de aktuella konstnärshemmen ser ut. Uppdraget skulle redovisas i en rapport till Kulturdepartementet senast den 31 mars 2016.

Kulturrådet skulle där så var lämpligt samråda med Nationalmuseum med Prins Eugens Waldemarsudde, Moderna museet, Konstnärsnämnden, Statens musikverk, Riksförbundet Sveriges museer och andra berörda parter.

Regeringen konstaterar att öppna konstnärshem och museer kopplade till enskilda konstnärskap är en viktig del av kulturarvet och för många människor ett sätt att upptäcka nya konstnärskap och få nya kunskaper och insikter i kulturhistorien. I dag bedrivs öppna konstnärshem i olika verksamhetsformer och med varierande grad av offentligt stöd.

Regeringen konstaterar vidare att det finns en rad öppna konstnärshem och museer kopplade till enskilda konstnärskap som inte får någon form av statligt bidrag, men vars verksamhet kan anses vara av nationellt kulturpolitiskt intresse. Flera av dessa institutioner har problem med att hitta en långsiktig verksamhetsform med ett stabilt huvudmannaskap och har uttryckt önskemål om att staten tar ett ökat ansvar.

Kartläggningen ska ge regeringen en bättre överblick över området, bland annat som ett underlag inför framtida bedömningar av vad det statliga åtagandet bör vara.

Avgränsning och definitioner

Kulturrådet har främst utgått från begreppet **museer kopplade till enskilda konstnärskap**, eftersom det även inkluderar de konstnärshem som kan vara av intresse för kartläggningen. I begreppet **konstnärskap** har Kulturrådet inkluderat konstnärer inom samtliga konstområden.

Kartläggningen avgränsas till museer som till huvuddel är kopplade till enskilda konstnärskap.

Kartläggningen avgränsas vidare till personmuseer, verksamheter som erbjuder en fördjupning kring personens liv och konstnärskap. Därmed omfattas inte konsthallar, verksamheter i all väsentlighet ägnade enskilda konstnärers verk, av kartläggningen. Detta är en inte alltid enkel gränsdragning att göra.

Verksamheter kopplade till enskilda personer i huvudsak kända och verksamma inom andra professioner omfattas heller inte av kartläggningen. Även detta kan innebära svåra gränsdragningar.

Liksom regeringen konstaterar är öppna konstnärshem och museer kopplade till enskilda konstnärskap en del av kulturarvet och ett sätt för människor att få nya kunskaper och insikter i kulturhistorien. Och eftersom kulturarvsarbete är en profession har kartläggningen avgränsats till verksamheter som utifrån International Council of Museums (ICOM) etiska regler bedömts kunna definieras som museer. Kartläggningen avgränsas därigenom till verksamheter som, sett utifrån hur de drivs, skulle kunna vara av nationellt intresse.

Öppna konstnärshem eller museer kopplade till enskilda konstnärskap som i dag får statligt bidrag för verksamheten kartläggs inte. Dessa är däremot intressanta i jämförande syfte.

För att sätta den egna kartläggningen i ett större sammanhang har Kulturrådet valt att i rapporten också inkludera en internationell utblick.

Uppdragets genomförande

Den bild Kulturrådet förmedlar i rapporten bygger i stora delar på enkätsvar myndigheten mottagit från personmuseer kopplade till enskilda konstnärskap i Sverige.

Av särskild vikt har också varit det arbete Stefan Bohman¹, fil. dr i etnologi och docent i museologi, bidragit med i olika delar av processen, samt de samråd Kulturrådet hållit. Utöver de av regeringen utpekade samrådsparterna, har Kulturrådet samrått med Länsmuseumernas samarbetsråd, Myndigheten för kulturanalys, De litterära sällskapen i Sverige (DELS), Kungl. Musikaliska Akademin och Prins Eugens Waldemarsudde.

I november anordnade Kulturrådet ett möte med samrådsparterna för att ta del av parternas kunskap på området, samt samråda kring definitioner och avgränsningar. Baserat på samrådet, och med stöd av Stefan Bohman, sammanställdes en enkät med frågor kring bland annat verksamhetsform, tillgänglighet, samlingsarbete, pedagogik, personal och finansiering.

Kulturrådet identifierade samtidigt potentiellt relevanta verksamheter genom:

- en genomgång av Kulturanalys museiregister,
- en förfrågan till samtliga läns- och landstingsmuseer om vilka verksamheter de kände till i sina respektive geografiska områden som, enligt deras bedömning, kunde vara intressanta för kartläggningen samt
- motsvarande förfrågan till samrådsparterna.

¹ Stefan Bohman är verksam vid Stockholms universitet, författare till boken *Att sätta ansikten på samhällen: om kanon och personmuseer* och ordförande i Svenska ICOM:s styrelse. Tidigare verksam på Nordiska museet och som chef för Musikmuseet respektive Strindbergmuseet.

Kulturrådet samlade in drygt 130 förslag på verksamheter kopplade till enskilda konstnärskap. Flera av dessa kunde direkt uteslutas eftersom de uppenbart föll utanför uppdraget (främst genom att inte vara öppna för offentligheten, vara nedlagda eller inte bedriva en platsbunden verksamhet). Även förslag på verksamheter kopplade till enskilda konstnärskap där det var uppenbart att verksamheten i huvudsak inte var kopplad till konstnärskapet kunde uteslutas, exempelvis Nelly Sachs rum i Kungl. Biblioteket och Xet-museet i Botkyrka konsthall.

I december 2015 ställdes enkäten (se bilaga 3) till 108 verksamheter (se bilaga 2). Genom vidare efterforskningar och återkoppling med respondenter kunde ytterligare fem verksamheter uteslutas tidigt i den fortsatta processen.

Av resterande 103 verksamheter besvarade 82 verksamheter enkäten, en svarsfrekvens på 80 procent. Även bland dessa förekommer ett fåtal verksamheter som inte är öppna för offentligheten. För att säkerställa att inte missa någon för kartläggningen potentiellt relevant verksamhet har viss data samlats in på annat sätt från de 21 verksamheter som inte besvarat enkäten.

Dessa 103 verksamheter visar på en stor variation, inte minst sett till grad av självständighet och koppling till ett enskilt konstnärskap. Många bedrivs som mer eller mindre avgränsade delar i annan verksamhet. Det handlar i flera fall om presentationer av konstnärshem eller enskilda konstnärskap som del i hembygdsföreningars verksamhet. Det kan även handla om konstnärssal eller andra permanenta utställningar kopplade till enskilda konstnärskap inrymda i andra museer, bibliotek eller liknande. Andra är självständiga verksamheter i all väsentlighet ägnade ett enskilt konstnärskap.

Enkätsvaren visar vidare på en stor variation sett till verksamheternas omfattning och ekonomiska förutsättningar. Även i fråga om var i landet verksamheterna är belägna är spridningen stor. Ser man till andra aspekter är variationen inte lika stor. Även om flera konstområden finns representerade dominerar konstnärer inom bild- och formkonst samt litteratur stort. Därtill är det stora flertalet av verksamheterna, över 80 procent, kopplade till mäns konstnärskap.

- Avseende verksamhetsform anger en fjärdedel att de drivs som ideella föreningar. Lika många anger att de drivs som kommunala verksamheter respektive att de drivs i stiftelseform.
- Skillnaderna är även stora i grad av öppethållande. Medan en del har fasta öppettider året om har somliga inga fasta öppettider.
- Besökstalen på årsbasis varierar från drygt 100 till över 300 000 besök.
- Drygt hälften anger att de har nedskrivna plan för samlingsområdet, 80 procent anger att man har expertis på samlingsområdet kopplad till verksamheten.
- 70 procent anger att man bedriver pedagogisk verksamhet.
- Drygt hälften har organiserad samverkan med skolor e.d. kring pedagogiken.
- Flera drivs helt med ideellt arbete, ett mindre antal helt utan ideella insatser.
- Endast en liten andel anger att man har hel- eller deltidsanställda guider/museilärare. En del anger att man har timanställda museilärare medan

den största gruppen anger att man har ideellt arbetande guider. 20 procent anger att man inte har museilärare/guider.

- Kostnaderna för att driva verksamheterna varierar från kring 10 000 kronor till över 14 miljoner kronor. Endast ett fåtal redovisar regionala bidrag medan nära 40 procent anger att man har någon form av kommunalt stöd för verksamheten.

Insamlat material har av Stefan Bohman och Kulturrådets kansli bedömts utifrån ICOM:s etiska regler för vad som kan definieras som ett museum, och då huvudsakligen med utgångspunkt i följande kriterier, utifrån vilka samlade bedömningar av respektive verksamhet gjorts:

- Permanens (en självständig fast verksamhet, långsiktig planering)
- Öppethållande (fritt öppethållande, regelbundenhet, grad av gruppvisningar)
- Samlingsarbete (dokumentation, bevarande, kunskapsutveckling)
- Pedagogik (visningar, skolsamarbeten, andra pedagogiska samarbeten)

Hänsyn har också tagits till personalsituationen avseende grad av fast anställda, grad av frivillighet och kompetens.

Dessa är de kriterier som finns över vad som är ett museum. Sådana kriterier innebär svåra gränsdragningar, men måste tas i hänsyn vid en bedömning av detta slag. Enligt Kulturrådets bedömning, gjord utifrån insamlat material, har 27 verksamheter kunnat definieras som museer enligt kriterierna ovan. Kartläggningen som följer omfattar dessa verksamheter och ger en överblick över området.

Det är inte en definitiv lista, verksamheter förändras och sådana som hamnat utanför denna kartläggning kan framöver komma att uppfylla kriterierna för att ingå. Det betyder heller inte att verksamheter som utelämnats ur kartläggningen inte också de utför ett värdefullt kulturarvsarbete. Bland de konstnärshem och museer som utelämnats ur kartläggningen är dessutom flera kopplade till konstnärskap som i sig kan anses vara av nationellt intresse.

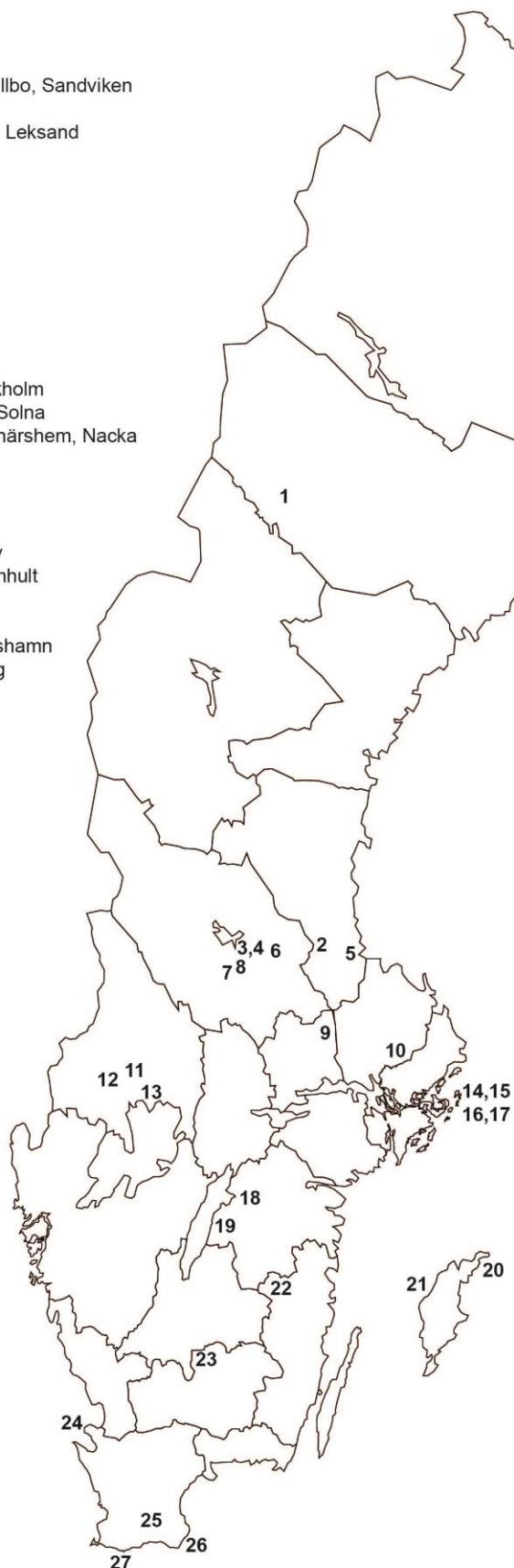
Kulturrådet ställde också, i jämförande syfte, enkäten till elva personmuseer som inte var kopplade till något enskilt konstnärskap² samt sex museer, i olika utsträckning kopplade till enskilda konstnärskap, som i dag får statligt stöd³. Av dessa fick Kulturrådet svar från 13 verksamheter, en svarsfrekvens på 75 procent.

² Munthes Hildasholm, Biskop Eklunds hem, Erlandergården i Ransäter, Laestadiusmuseet i Pajala, Linnémuseet, Linnés Råshults, Linnéträdgården, Nobelmuseet i Stockholm, Nobelmuseet i Karlskoga, Oscar Olsson Museet

³ Kulturen i Lund (Esaias Tegnér), Strindbergmuseet, Zornsamlingarna, Prins Eugens Waldemarsudde, Millesgården, Ljungbergmuseet- Kronobergs läns Bildkonstmuseum

KARTLÄGGNINGEN

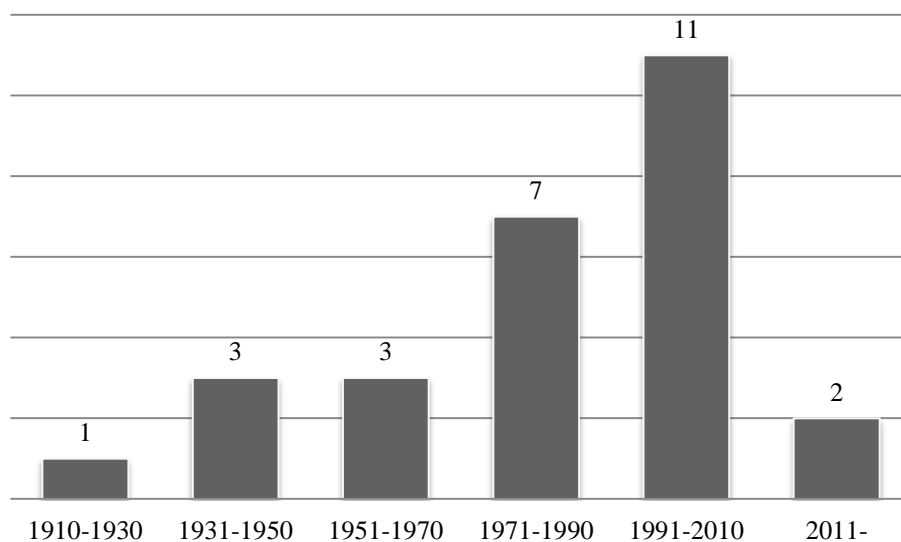
1. Ricklundgården, Vilhelmina
2. Ecke Hedbergs konstnärshem Tallbo, Sandviken
3. Alfvéngården, Leksand
4. Karlfedtsgården Sångs i Sjugare, Leksand
5. Johnny Mattssongården, Gävle
6. Carl Larsson-gården, Falun
7. Ottilia Adelborgsmuseet, Gagnef
8. Jussi Björlingmuseet, Borlänge
9. Aguélimuseet, Sala
10. Bror Hjorts Hus, Uppsala
11. Mårbacka minnesgård, Sunne
12. Rackstadmuseet, Arvika
13. Alsters herrgård, Karlstad
14. Abba-museet, Stockholm
15. Carl Eldhs Ateljémuseum, Stockholm
16. Olle Olsson Hagalund-museet, Solna
17. Olle Nymans Ateljéer och konstnärshem, Nacka
18. Övralid, Motala
19. Ellen Keys Strand, Ödeshög
20. Bergmancenter, Gotland
21. Brucebo, Gotland
22. Astrid Lindgrens Näs, Vimmerby
23. Elin Wägners Lilla Björka, Lammhult
24. Birgit Nilsson Museum, Båstad
25. Piratenmuseet, Sjöbo
26. Gösta Werner och Havet, Simrishamn
27. Axel Ebbes Konsthall, Trelleborg



Även bland de 27 verksamheter som bedöms rymmas inom ICOM:s museibegreppsdefinition är variationen stor. Kartläggningen visar, precis som regeringen konstaterar, att öppna konstnärshem bedrivs i olika verksamhetsformer och med varierande grad av offentligt stöd. Den visar också på både skillnader och likheter avseende bland annat typ av konstnärskap, öppethållande, besökssiffror, samlinsarbete och pedagogik. För kortfattad information om respektive kartlagd verksamhet, se bilaga 1.

I boken *Att sätta ansikten på samhällen: om kanon och personmuseer* skriver Stefan Bohman att personmuseets tid är nu, att personifieringen spelar en allt viktigare roll i samhället.⁴ Etableringsåren för de kartlagda museerna ger stöd för det påståendet. Tre fjärdedelar har etablerats från 1971 och framåt och nästan hälften efter 1990. Det finns en stor spridning i relationen tid för konstnärens bortgång och tid för etablering. Medan vissa verksamheter etablerats medan konstnären ännu varit i livet har andra museer etablerats flera decennier efter personens död.

Diagram 1: Antal etablerade verksamheter per tidsperiod



Geografisk spridning

Kartlagda verksamheter är relativt väl spridda över den nedre halvan av Sverige men endast ett konstnärshem påträffas i de fyra nordligaste länen. Museerna är spridda över tolv län och 24 kommuner. Fem av museerna ligger i Dalarna. I Stockholm respektive Skåne ligger fyra verksamheter och i Värmland ligger tre museer. Noterbart är att av de sex museer kopplade till enskilda konstnärskap som i dag har statligt stöd är fem belägna i Stockholm, Skåne eller Dalarna.

17 av 27 museer ligger utanför storstäder, större städer eller förortskommuner till storstäder/större städer. Den internationella utblicken nedan visar att museer av detta slag även ur ett europeiskt perspektiv ofta återfinns utanför storstäderna.

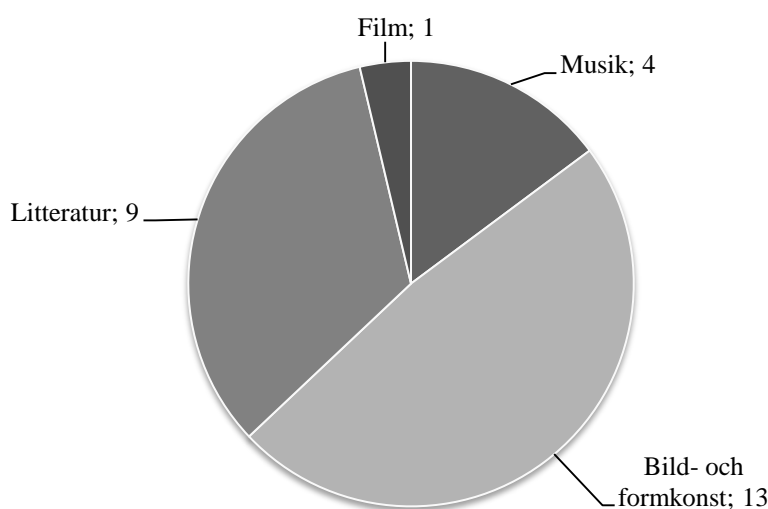
⁴ s. 24-25, *Att sätta ansikten på samhällen: om kanon och personmuseer* (Carlsson Bokförlag, 2010)

Bohman skriver i sin bok att personmuseer inte sällan är kommunala och/eller regionala angelägenheter, både som besöksmål och i skapandet av en positiv lokal eller regional identitet. Som exempel ges bland annat ”Alfred Nobels Karlskoga” och Hällefors satsning på skulpturparker (Carl Milles).⁵ Ett annat exempel är Region Värmland, som i den egna kulturplanen konstaterar att bilden av regionen i betydande utsträckning har formats av länets stora prosaförfattare och poeter. Kartläggningen visar att fem av museerna i någon mån är kommunala verksamheter samt att offentliga medel utgör merparten av finansieringen för en dryg tredjedel och att ytterligare en tredjedel har offentlig finansiering.

Konstnärskap

Nära hälften av museerna är kopplade till konstnärskap inom bild- och formkonst och en tredjedel är kopplade till konstnärskap inom litteratur.

Diagram 2: Antal verksamheter per konstområde



Ser man till de museer som är kopplade till konstnärskap inom bild- och formkonst är tre ägnade ett man/kvinna-konstnärspår (Carl Larsson och Karin Larsson, Folke Ricklund och Emma Ricklund samt William Blair Bruce och Carolina Benedicks-Bruce). Ett museum är kopplat till konstnärskollektivet Rackstadgruppen (främst då Christian Erikssons konstnärskap) där en kvinnlig konstnär ingick (Maja Fjaestad). Övriga nio verksamheter inom bild- och formkonst är ägnade män, ingen är uteslutande kopplad till en kvinnas konstnärskap.

Ser man till de museer som är kopplade till konstnärskap inom litteraturen är fem av nio ägnade kvinnors konstnärskap.

Sett till samtliga 27 verksamheter är en tredjedel av museerna ägnade mäns konstnärskap inom bild- och formkonst. 6 respektive 16 är kopplade till uteslutande

⁵ s. 26-28 *Att sätta ansikten på samhällen: om kanon och personmuseer* (Carlsson Bokförlag, 2010)

kvinnors respektive mäns konstnärskap. De sex museer kopplade till enskilda konstnärskap som i dag har statligt stöd är samtliga kopplade till mäns konstnärskap.

Knappt hälften av museerna är ägnade konstnärer födda inom en 20-årsperiod (1853-1873). En dryg tredjedel är ägnade personer födda på 1900-talet och hälften av dessa avser konstnärskap inledda i huvudsak under efterkrigstiden⁶.

Man kan konstatera att de aktuella konstnärskapen utgör en homogen grupp sett till etnisk och kulturell bakgrund. Även om Sverige historiskt varit mer homogent än det är i dag speglar inte dessa personer samhället som det såg ut när de var verksamma. Exempelvis är inget museum kopplat till ett samiskt konstnärskap, även om Kulturrådet i arbetet noterat Nils Nilsson Skums ateljékåta i Gällivare hembygdsområde. Flera av de kartlagda museerna är också ägnade personer som i sig har varit och är delar i skapandet av en nationell berättelse.

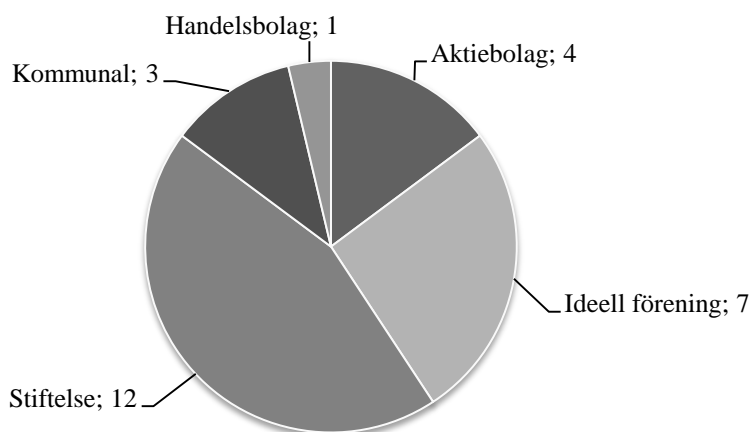
Två verksamheter är ägnade konstnärskap inom barn- och ungdomskultur, Astrid Lindgrens Näs samt Ottilia Adelborgsmuseet.

Verksamhetsform

Liksom diagrammet visar drivs 45 procent av verksamheterna i stiftelser och 25 procent som ideella föreningar. Tre verksamheter drivs i kommunal förvaltning. Därutöver drivs ett museum av en kommunalt anknuten stiftelse medan ett annat drivs av ett kommunägt aktiebolag. Ytterligare tre museer drivs som aktiebolag medan ett museum, Olle Olsson Hagalund-museet, i dag drivs som handelsbolag.

I flera fall bidrar ideella föreningar (i form av vänföreningar, samfund eller sällskap) till museerna med kompetens och ideella insatser, även om de inte driver verksamheterna.

Diagram 3: Antal verksamheter per organisationsform



⁶ Abba, Astrid Lindgren, Birgit Nilsson, Gösta Werner, Ingmar Bergman, Johnny Mattsson

Öppethållande

En knapp tredjedel av verksamheterna hade 2015 fasta öppettider året om. Ytterligare en femtedel hade fasta öppettider mer än sex månader per år. En dryg fjärdedel hade fasta öppettider under sommarmånaderna (juni-augusti).

Diagram 4: Antal verksamheter med fasta öppettider under 2015.

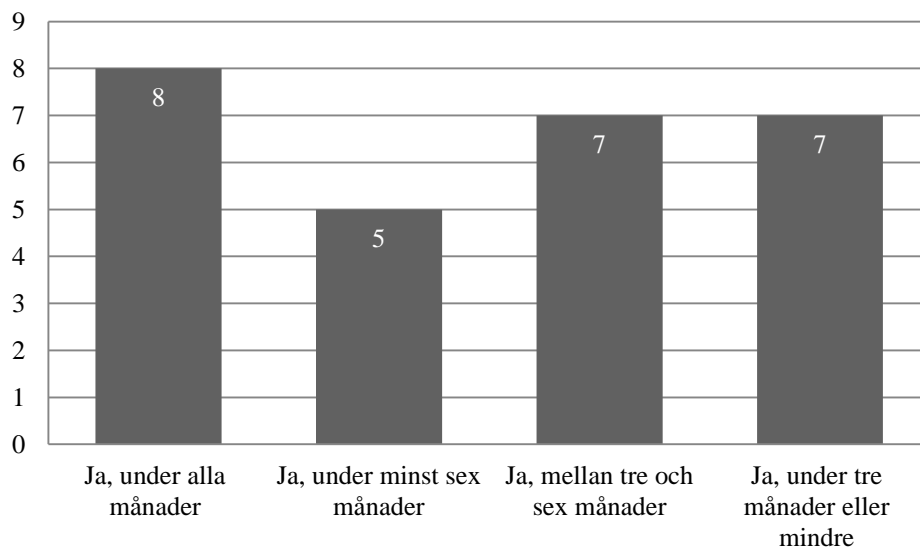
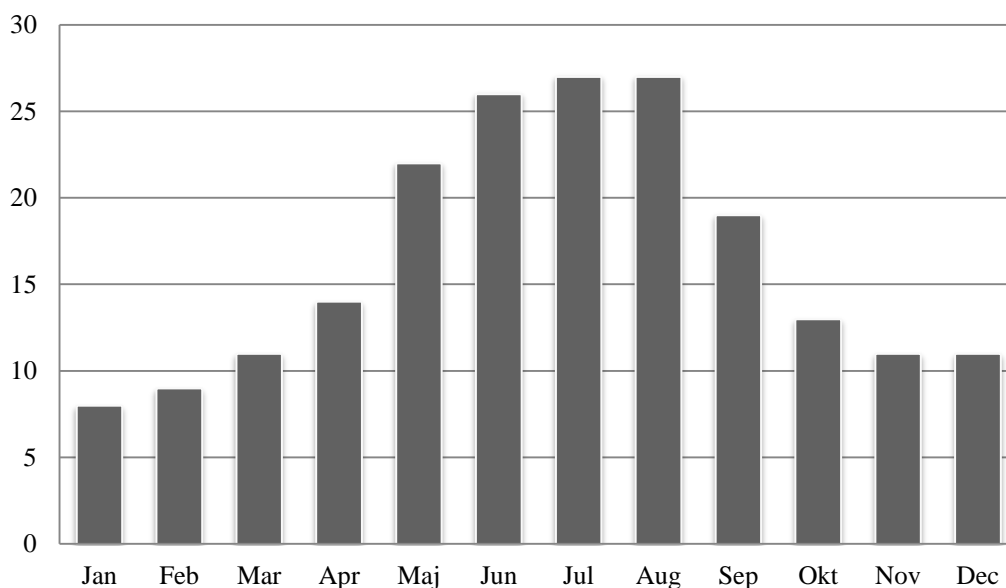


Diagram 5: Antal verksamheter med fasta öppettider, månadsvis under 2015.

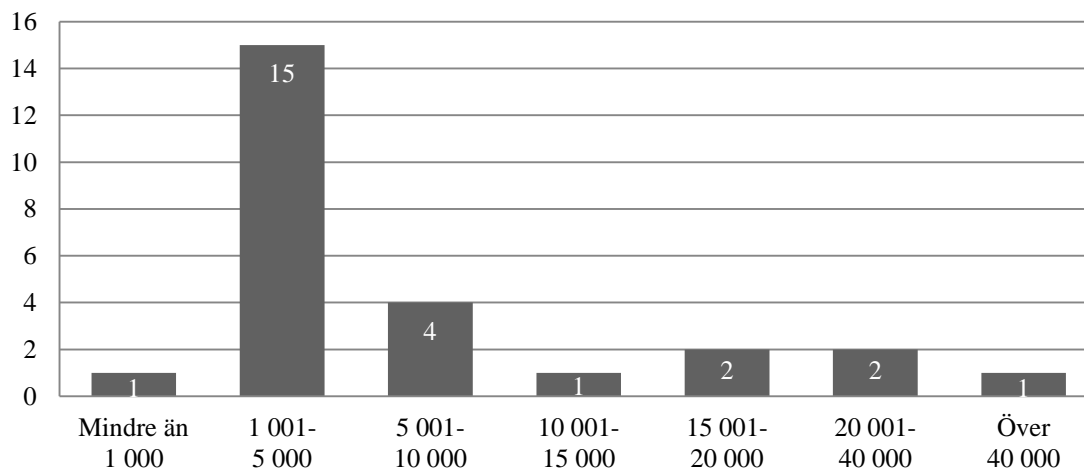


Det finns en stor variation avseende antal dagar per vecka och timmar per dag man håller öppet. En del verksamheter möjliggör också för visningar och gruppbokningar utanför perioder med fasta öppettider.

Besökssiffror

Enkätsvaren visar att kartlagda verksamheter under 2014 hade ett besökstal på totalt 194 000, om man utesluter Abba-museet med sina 300 000 besök. Även här är variationen stor. Carl Larsson-gården, med fasta öppettider under hela året, hade 37 000 besök. Astrid Lindgrens Näs hade 33 000 besök under den öppna perioden mars-december. Även Bror Hjorts Hus och Mårbacka minnesgård redovisar besökstal över 15 000, och Bergmancenter 15 000 jämnt. Drygt hälften redovisar besökstal i intervallet 1 001-5 000.

Diagram 6: Totalt antal besök 2014, antal verksamheter per kategori



Ser man till besök från barn och unga sticker Bror Hjorts Hus ut sett till både antal (7 700) och andel (39 procent). Så beskriver man också att man tar årligen emot cirka 500 grupper från förskola och skola, att man bedriver kursverksamhet för barn och unga utanför skoltid och att verksamheten ingår i Skapande skola. Även Olle Nymans Ateljéer och konstnärshem (1 550 besök från barn och unga, 31 procent) respektive Bergmancenter (4 000, 27 procent) redovisar en hög andel besök från barn och unga. Även dessa siffror verkar till stor del bero på ett omfattande samarbete med förskola och skola. Bergmancenter bedriver även ett projekt finansierat av Allmänna Arvsfonden med fokus på ensamkommande flyktningbarn, barn och unga med funktionsnedsättningar samt barn och unga med erfarenheter av våld i nära relationer. Astrid Lindgrens Näs redovisar den näst högsta besökssiffran för barn och unga, 6 400 (19 procent).

Ser man till insamlingsmetod för besöksstatistiken utgår det stora flertalet från biljettförsäljning eller manuell registrering vid kassan.

Samlingsarbete

20 av 27 kartlagda museer är inrymda i en lokal med direkt relation till konstnärskapet i fråga. Det kan röra sig om konstnärens hem, ateljé eller liknande. Övriga museer ligger i lokaler utan direkt anknytning till konstnärskapet men i orter med koppling till konstnärskapen i fråga. 23 av de kartlagda museerna anger att lokalen (konstnärens hem eller arbetsplats) och/eller personliga ägodelar är en del i de huvudsakliga samlingarna.

För flertalet kartlagda museer utgör den autenticiteten en viktig faktor. I sin bok benämner Bohman detta *Genius loci*, den outtalade överenskommelsen mellan museet och besökarna om personens andliga närvaro.⁷

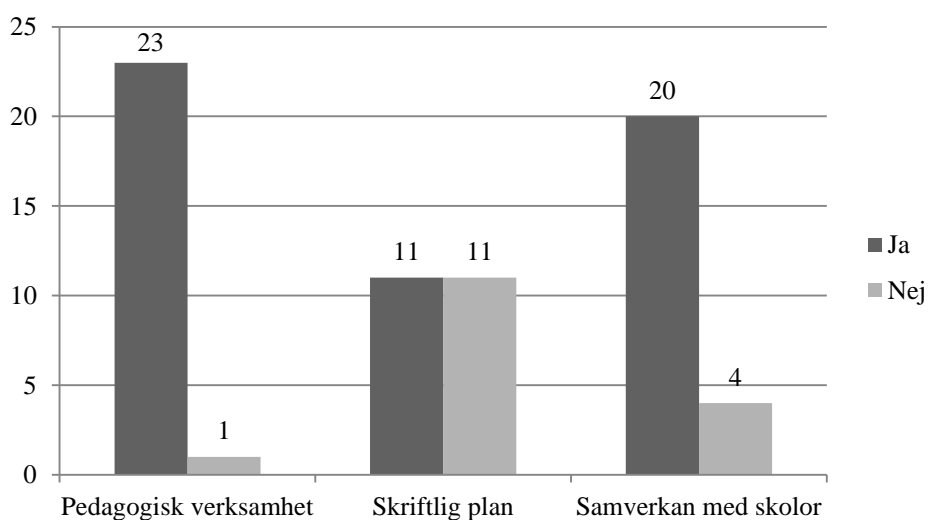
23 museer anger att konstnärskapets verk är en del i vad samlingarna i huvudsak utgörs av. Tre museer (Aguélimuseet, Axel Ebbes Konsthall och Gösta Wernermuseet) anger inte att lokal och/eller personliga ägodelar är en central del i samlingarna. Dessa är i viss mån att betrakta som konsthallar men bedöms ändå rymmas inom avgränsningen eftersom verksamheterna också tecknar en fyllig bild av person och konstnärskap.

20 museer anger att man har en nedskrivna plan för samlingarna och alla utom en anger att man har expertis på samlingsområdet kopplad till verksamheten. Drygt hälften anger att man använder extern professionell expertis, ofta genom samarbeten med andra museer. Vidare anger 23 museer att samlingen är registrerad. Enkätsvaren ger inte en tydlig bild av hur stor andel av samlingarna som har dokumenterats digitalt eller är tillgängliga via webben.

Pedagogik

Det stora flertalet anger att man bedriver pedagogisk verksamhet. Drygt hälften av de som besvarat frågorna om pedagogik anger att de främst riktar den pedagogiska verksamheten till barn och unga. En tredjedel av museerna anger att man anordnar pedagogisk verksamhet i form av eget skapande, riktad till barn och unga och/eller vuxna.

Diagram 7: Antal verksamheter med pedagogisk verksamhet, nedskrivna plan för pedagogiskt arbetet och samverkan med skolor.



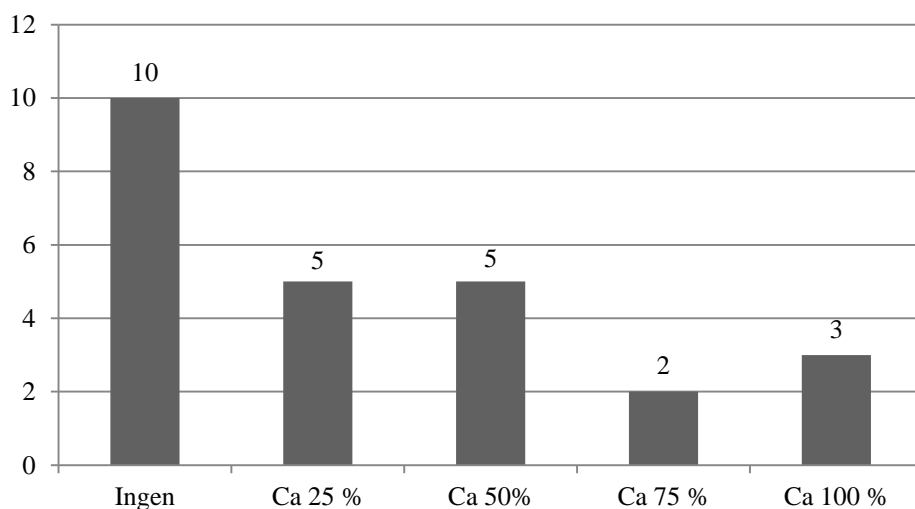
Hälften anger att man har en skriftlig plan för det pedagogiska arbetet och 85 procent av museerna har organiserad samverkan med skola eller dylikt kring den pedagogiska verksamheten.

⁷ s. 45, *Att sätta ansikten på samhällen: om kanon och personmuseer* (Carlsson Bokförlag, 2010)

Personal

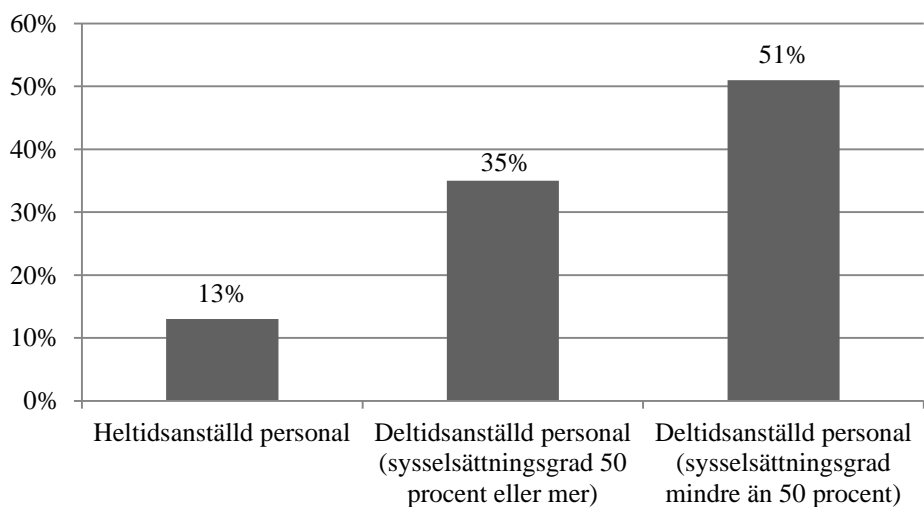
Tre museer anger att i stort sett hela verksamhetens arbete utförs på ideell basis; Johnny Mattsongården, Ecke Hedbergs konstnärshem Tallbo samt Elin Wägners Lilla Björka. Ytterligare två museer (Ottilia Adelborgsmuseet och Gösta Wernermuseet) anger att merparten av arbetet utförs på ideell basis. Fem museer anger att ungefär hälften av arbetet utförs på ideell basis, lika många att en del av arbetet utförs ideellt medan tio museer anger att ingen del i verksamhetens arbete utförs på ideell basis. Två museer har inte lämnat svar på frågan om grad av ideellt arbete, Abba-museet och Astrid Lindgrens Näs. Båda har angett relativt höga antal avlönad personal.

Diagram 8: Andel av verksamhetens totala arbete som utfördes på ideell basis 2014.



Den genomsnittliga verksamheten har en personal om drygt nio avlönade personer. Knappt hälften anger att de har 1-5 avlönad personal medan fyra museer anger att de har fler än 20 avlönad personal; Abba-museet (40), Carl Larsson-Gården (36), Mårbacka minnesgård (24) samt Bror Hjorts hus (22). Enkätsvaren visar att tre fjärdedelar av den avlönade personalen är kvinnor. Ser man till sysselsättningsgrad framgår att drygt hälften av samtlig avlönad personal är anställd på mindre än 50 procent.

Diagram 9: Sysselsättningsgrad



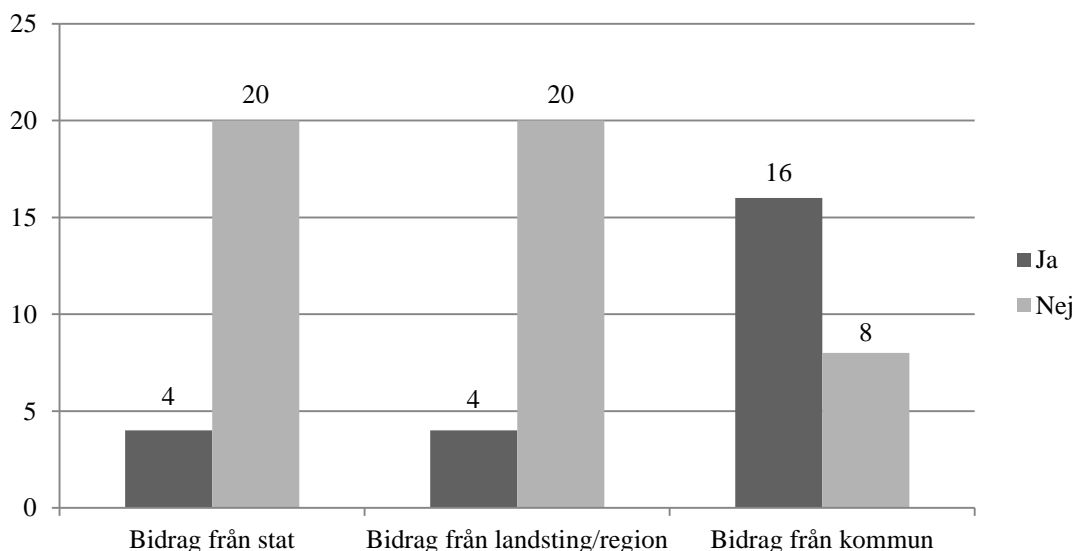
Därtill anger fem museer att de endast har ideellt arbetande guider. Övriga anger att de har hel-, del- eller timanställda museilärare/guider.

Finansiering

Flera museer har angett att bristande finansiering begränsar utvecklingsmöjligheter samt försvårar den långsiktiga planeringen av verksamheten och i vissa fall möjligheterna att på sikt bedriva omfattande verksamhet.

Kostnaderna för att driva museerna varierar från drygt 120 000 kronor till över 14 miljoner kronor årligen. Men eftersom museerna i enkätsvaren avseende kostnaderna inkluderat olika delar av verksamheten kan det bli missvisande att jämföra totala summor museerna emellan. Därtill har tre verksamheter⁸ uteblivit med för redovisningen nedan användbara svar avseende finansieringen, varför siffrorna nedan omfattar 24 verksamheter.

Diagram 10: Offentlig finansiering



I frågan om offentlig finansiering varierar det stort mellan verksamheterna. Räkningar med de fem kommunala museerna (inklusive Bror Hjorts Hus och Astrid Lindgrens Näs) anger två tredjedelar att de har kommunal medfinansiering för verksamheten. Fyra av dessa anger att de också har regional medfinansiering. För en dryg tredjedel av verksamheterna utgör offentliga medlen merparten av finansieringen, fyra av dessa hör till de kommunala museer som ingår i kartläggningen. Av de museer som drivs utan offentlig medfinansiering har ett antal angett att de i egenskap av privata museer inte kan söka offentlig finansiering för drift av verksamheten.

⁸ Abba-museet, Olle Olsson Hagalund-museet (där kommunen bidrar med underhållskostnader och personal), Piratenmuseet

Fyra museer anger att de 2014 hade statliga bidrag för verksamheten. I ett fall (Carl Eldhs ateljé) handlar det om ett tillfälligt stöd från Kulturdepartementet. Tre museer anger att man 2014 fick statliga anställningsstöd.

Sex av de helt privat drivna museerna anger att de pengar ägaren skjuter till, ofta i form av stiftelsers avkastning eller egna kapital, utgör merparten av finansieringen.

En knapp tredjedel av museerna anger att verksamhetens egna intäkter (t.ex. entréavgifter, försäljning och sponsring) utgör den huvudsakliga finansieringen. Två av dessa, Carl Larsson-gården och Mårbacka minnesgård, finansierar verksamheten i stort sett helt med egna intäkter. Ytterligare en fjärdedel anger att verksamhetens egna intäkter utgör en betydande del av den totala finansieringen. För resterande verksamheter utgör de egna intäkterna mindre än 20 procent av den totala finansieringen.

INTERNATIONELL UTBLICK

Kulturrådet gav konsulten Mårten Janson i uppdrag att genomföra en internationell utblick, för att sätta den egna kartläggningen i ett större sammanhang. Fokus för utblicken har varit Norge, Danmark, Finland, Storbritannien, Frankrike och Tyskland. Nedan följer Jansons internationella utblick, något nedkortat.

Helhetsperspektiv saknas

Insamlat faktamaterial lämnar få exempel på personmuseer som tillkommit på statligt initiativ. Snarare tycks det som att personen ofta själv efterlämnar medel för att säkra sitt eftermäle. I många fall ser man att det är de efterlevande som på eget initiativ vårdar kvarlåtenskapen och driver frågan om att grunda ett museum. I den mån staten engagerar sig är det något som tillkommer senare. Musealiseringen av konstnärskap och konstnärshem går gärna hand i hand med ett ideellt, personligt engagemang från grupper med lokala och personliga relationer till det enskilda konstnärskapet – det torde krävas för att orka driva frågan över tid.

Vad gäller konstarter dominerar bildkonstnärer och författare. Det är dock intressant att ett av Finlands två statliga personmuseer utgörs av det hem med tillhörande ateljé som delades av arkitekterna Elien Saarinen, Herman Geselius och Armas Lindgren (museum sedan 1971) – som också är ett av ytterst få arkitekthem i studien. I Tyskland och Frankrike är litteratur den vanligaste konstarten. I övriga länder är fördelningen mellan bildkonst och litteratur relativt jämn.

Ingen central samarbetspart

Den faktauppgift som varit svårast att få fram är besökssiffror. Man får se det i ljuset av museernas organisation – det saknas en central samtalspart som kan ta fram och presentera statistik av det här slaget. Ett undantag hittar man i Storbritannien, där många konstnärshem som är öppna för allmänheten sorterar under den ideella stiftelsen National Trust. Den term som används mest frekvent i Storbritannien för att beskriva den typ av museer vi letar efter är ”Historic House”. Även om många av de 350 fastigheter som National Trust förfogar över, har tillhört eller bebotts av kända kulturpersoner – till exempel Beatrix Potter (Hill Top) och Virginia Woolf (Monk’s House), tycks det som att det är husens kulturhistoriska värden som står i fokus snarare än deras framstående invånare. Givetvis finns det också personmuseer och konstnärshem med andra huvudmän än National Trust – exempelvis poeten John Keats bostad i Camden, London. Det blev museum 1925 och drivs sedan 1998 av City of London. Här finns också viss statlig finansiering genom anslag från Arts Council England.

Privata initiativ

Vad gäller driftsformer tycks olika slags stiftelser i privat, ideell eller kommunal regi dominera i samtliga studiens länder. Det skulle även kunna förklaras i hur museerna kommit till – det vill säga utifrån privata initiativ från grupper som ägnar tid och engagemang för att få museet till stånd, varefter kommuner och/eller regioner tar vid för

att säkra kontinuerlig drift och finansiering. Det statliga engagemanget tycks störst i Frankrike (se nedan), men även Norge har ett relativt stort Frankrike (se nedan), men även Norge har ett relativt stort statligt inslag.

Maison des Illustres

Närmast en statlig ambition att skapa helhetssyn kring åtminstone delar av de vida begreppen personmuseer och konstnärshem, kommer man i Frankrike. Där har landets kulturdepartement sedan 2011 försett 111 hus och lägenheter, där prominenta personer bott och verkat, med rubriken ”Maison des Illustres”. De 111 listade institutionerna presenteras på departementets webbplats. Författare och bildkonstnärer tycks dominera även här, men bland de rubricerade institutionerna kan man även lyfta fram såväl Musée Curie, över forskaren och Nobelpristagaren Marie Curie, (privat stiftelse) som Jeanne d’Arcs födelsehus (kommunalt museum).

Kriterierna för att ett hem ska förse med rubriken Maison des Illustres anges även de på departementets webbplats: De ska vara öppna för allmänheten minst fyrtio dagar om året och får inte drivas på ”huvudsakligen kommersiella grunder”. De ska också erbjuda programverksamhet samt se till att besökarna erbjuds kvalitativt stöd under besöket, med särskilt fokus på skolklasser. Maison des Illustres ”ger uppmärksamhet åt platser vars roll är att bevara och förmedla arvet efter kvinnor och män som bebott dem och lämnat avtryck inom politiken eller kulturen i det franska samhället”.

Kulturella fyrar

I detta sammanhang kan man också lyfta fram det tyska begreppet ”Kulturella fyrar” (Kulturelle Leuchttürme). Begreppet etableras i studien ”Blaubuch” (Blå boken), tillkommen på beställning av det tyska federala departementet för kultur och medier och presenterad år 2006. De ”kulturella fyrarna” beskrivs som ”orienteringspunkter, som från långt avstånd anger en riktning”. Blaubuch beskriver tjugo kulturella fyrar i fem tyska delstater. Av dessa är inte mindre än tolv att betrakta som konstnärshem eller personmuseer. De beskrivs som ”inte bara byggnadsminnen utan levande, framgångsrikt arbetande kulturinstitutioner”.

Utanför storstäderna

Utmärkande för den här typen av kulturinstitutioner är att de oftare än andra återfinns utanför storstäderna. Inte så att personmuseer och konstnärshem inte också är en storstadsangelägenhet – tvärtom. Men i de länder som ingår i denna studie kan man se en tydlig regional spridning. En kvalificerad gissning är att det finns många mindre kommuner där ett personmuseum eller konstnärshem är den enda eller en av ytterst få kulturinstitutioner som överhuvudtaget finns tillgängliga. Personmuseer och konstnärshem utgör en viktig del av den regionala och lokala kulturella infrastrukturen och kan därigenom ha stor betydelse för såväl turismnäring som för det egna kulturutbudet – och den egna identiteten.

En tysk studie från 2013, ”Stadt Land Kultur – Museumspartnerschaften zwischen Stadt und Land”, tittar närmare på Tysklands cirka 750 ”konst- och konstnärsmuseer” (Kunst-

und Künstlermuseen) – ett begrepp som torde innefatta en hel del institutioner av intresse för denna studie. Den lyfter fram museernas viktiga roll i en kulturell infrastruktur bortom de stora huvudstadsinstitutionerna – som ofta är i huvudsak statligt finansierade. Studien lyfter också fram hur mindre regionala och lokala museer genom långsiktiga samarbeten med större institutioner i storstäderna, skulle kunna utvecklas såväl konstnärligt som i rollen som turistmål. Det är en typ av samarbeten som endast undantagsvis förekommer i dag. ”Stadt Land Kultur – Museumspartnerschaften zwischen Stadt und Land” är intressant inte minst i ljuset av den svenska museiutredning som just nu är på remiss, och som föreslår åtgärder i just denna riktning.

Sammanfattningsvis kan man säga att de personmuseer och konstnärshem vi ser i dag är resultatet av tidigare generationers syn på vad som utgör viktiga konstnärskap och samhällsgärningar.

AVSLUTANDE REFLEKTIONER

Kulturrådets uppdrag har varit att kartlägga verksamheter som kan anses vara av nationellt intresse, bland annat som ett underlag inför framtida bedömningar av vad det statliga åtagandet bör vara. Kartläggningen ger en överblick över området. Liksom påpekat är de kriterier Kulturrådet utgått från svårbedömda, vilket medfört svåra gränsdragningar i urvalet. Kartläggningen är i sig inte ett underlag för att fördela statligt stöd, utan snarare ett underlag för att kunna bedöma behoven och vad ett statligt åtagande kan bestå i.

Föränderliga verksamheter

Det är viktigt att konstatera att detta är en ögonblicksbild. Arbetet med kartläggningen har visat att verksamheterna är föränderliga. Liksom Kulturrådet i arbetet funnit flera exempel på nya initiativ finns det också exempel på verksamheter som lagts ned eller på andra sätt begränsat omfattningen av sin verksamhet. Bristande finansiering är en orsak, men även instabila verksamhetsformer (otydlig ansvarsfördelning, ett alltför stort beroende av enskilda drivkrafter etc) gör verksamheterna sårbara.

I en förstudie Riksställningar gjorde 2013 inför öppnandet av Astrid Lindgrens Hem på Dalagatan konstateras att stiftelseformen ger bäst förutsättningar för stabilitet över tid vad gäller ändamål och verksamheten. Man menar vidare att detta har en positiv inverkan på möjligheten att söka extern finansiering (såsom offentliga medel) för verksamheten. Kartläggningen visar att det ytterst är en fråga om finansiering. Kulturrådet har i arbetet stött på ett antal stiftelser som drivit verksamheten genom att avyttra det egna kapitalet. Stiftelsedrivna museer är endast stabila över tid om de, utöver andra intäkter, kan drivas med avkastning från stiftelsens kapital och inte behöva ta av det egna kapitalet.

Bohman skriver i sin bok att personmuseer ofta är viktiga som lokala och/eller regionala besöks- eller semester mål. Många av de kartlagda museerna har också endast öppet under sommarmånaderna. Hur stabila verksamheterna är beror då i olika utsträckning på huruvida de fortsätter att bedömas som relevanta för den lokala/regionala identiteten och besöksnäringen, och då oavsett om det rör sig om kommunala verksamheter eller inte.

Kartläggningen visar även att en hel del arbete på flera museer utförs på ideell basis, och med detta finns både för- och nackdelar. Å ena sidan utförs detta ideella arbete ofta genom föreningar och kan då öka delaktigheten och inkludera fler i verksamheten, ge nya perspektiv på samlingarna och även skapa nya samlingar. Genom att kanalisera engagemang bidrar museerna till social hållbarhet i egenskap av mötesplatser. Därtill utförs det ideella arbetet ofta av personer som är både engagerade och kunniga i berörda konstnärskap. Å andra sidan är det ett problem om det ideella arbetet beror på bristande resurser. Det är en skillnad på att ges möjlighet att bidra med ideellt arbete och att vara tvungen till att lägga ner ideell arbetstid. Museer som är beroende av ideellt arbete för sin verksamhet blir mer sköra eftersom ideella krafter kan tappa engagemanget. Sett

över tid kan det vara svårt att i alltför stor utsträckning driva ett personmuseum på ideell basis.

Av nationellt intresse

Kulturrådet har i arbetet utgått från ICOM:s etiska regler för vad som kan definieras som ett museum. Därigenom har kartläggningen avgränsats till verksamheter som, utifrån hur de drivs, skulle kunna vara av nationellt intresse. Ska man vidare bedöma vilka museer som är av nationellt intresse blir det nödvändigt att förtydliga i vilken utsträckning verksamheterna ska förhålla sig till kriterierna kring öppethållande, samlingsarbete, pedagogik, självständighet och personal.

Det blir dessutom nödvändigt att se över vilka ytterligare kriterier verksamheterna ska bedömas utifrån. Det handlar då dels om att bedöma själva konstnärskapet, såsom dess relevans, allmänintresse och konstnärliga kvalitet. Det handlar också om att kunna bedöma verksamheterna utifrån fler kriterier; förmåga till förnyelse och utveckling, grad av fördjupning och problematiserande av konstnärskapet, hur väl verksamheten förhåller sig till och samtalar med sin samtid, hur tillgängligheten ser ut, hur man arbetar för att nå nya målgrupper och hur den lokala och/eller regionala förankringen och samverkan ser ut är exempel på kriterier som skulle kunna vara relevanta, i olika utsträckning. Sett till helheten måste man också titta på geografisk spridning samt tillämpa ett jämställdhets- och mångfaldsperspektiv.

Vilka verksamheter och vilka konstnärskap som är av nationellt intresse är också föränderligt. Konstnärskap värderas olika över tid och verksamheter förändras och kan bli mer eller mindre relevanta. Därför måste man kontinuerligt kunna ompröva vilka verksamheter som är av nationellt intresse. Bohman konstaterar i sin bok att olika kulturella och ideologiska bedömningar ligger bakom vilka konstnärskap som anses värda att bli museer.⁹ Vilka ansikten man sätter på historien är kopplat till vilken nationell berättelse man förmedlar, om än omedvetet. Man bör därför också ställa sig frågan vilka personer som inte blir museer. I det sammanhanget är det också viktigt att fundera över vilken roll staten framöver kan eller bör ta i etableringen av nya personmuseer.

Det statliga åtagandet

Den internationella utblicken visar att det statliga åtagandet för personmuseer ser olika ut i olika länder, men någon sammanhållen och strukturerad kulturpolitik specifikt för personmuseer har inte identifierats (möjligen med undantag för Frankrike). Det verkar snarare som att dessa verksamheter, liksom de i Sverige, ofta tillkommit genom privata initiativ och sedan fått offentliga medel för att säkra driften, i den mån de varit nödvändigt och möjligt. Ur ett svenskt kulturpolitiskt perspektiv kan man konstatera att ett statligt engagemang i kulturverksamheter i regel förutsätter lokal och regional medfinansiering.

⁹ s. 16, *Att sätta ansikten på samhällen: om kanon och personmuseer* (Carlsson Bokförlag, 2010)

Liksom den tyska studien (som redogörs för i den internationella utblicken) visar skulle ett statligt åtagande kunna vara i form av långsiktiga samarbeten mellan personmuseer och nationella institutioner. Till exempel skulle centralmuseerna kunna ta ett större ansvar i samarbeten kring samlingarna, det pedagogiska arbetet etc. Kartläggningen visar att det i dag finns flera exempel på personmuseer som i olika utsträckning samarbetar med andra museer. Även museiutredningen Ny museipolitik föreslår åtgärder för att stimulera samarbeten inom museiområdet, men merparten av de kartlagda verksamheterna faller utanför utredningens förslag, som endast riktas mot det allmänna museiväsendet. Utredningen pekar också på behovet av nationell samordning inom museiområdet. Även om Kulturrådet inte delar utredningens bedömning att det behövs en ny myndighet för ändamålet finns det behov av en kontaktpunkt för övergripande nationella museala frågor. En sådan kontaktpunkt skulle i så fall också kunna hantera frågor rörande personmuseer.

Sammanfattningsvis kan man, liksom regeringen, konstatera att kartlagda verksamheter är en viktig del av kulturarvet, om än en mansdominerad och homogen sådan, och att de är viktiga delar i den kulturella infrastrukturen. Samt att bristande finansiering begränsar utvecklingsmöjligheter och försvårar den långsiktiga planeringen för flera verksamheter.

Kartlagda museer

De uppgifter som redovisas nedan är till största del hämtade ur de enkätsvar verksamheterna lämnat till Kulturrådet. Eftersom museerna i svaren för intäkter och kostnader inkluderat olika delar av verksamheten kan det bli missvisande att jämföra totala summor verksamheterna emellan. Däremot kan det vara intressant att jämföra den totala finansieringens olika andelar.

Uppgifter om öppettider avser 2015. Uppgifter om besökssiffror och ekonomi avser 2014. Till verksamhetens egna intäkter räknas t.ex. entréavgifter, försäljning och sponsring.

Abba-museet

Ort: Stockholm, Stockholm

Etablerades: 2013

Verksamhetsform: aktiebolag (Polar Music International AB)

Fasta öppettider: året om, alla dagar

Besök/år: 300 000

Totala kostnader: ingen uppgift

Offentlig finansiering: ingen uppgift

Annan finansiering: ingen uppgift

Aguélimuseet

Ivan Aguéli (1869-1917)

Ort: Sala, Västmanland

Etablerades: 1962

Verksamhetsform: ideell förening (Sala konstförening)

Fasta öppettider: året om, fyra dagar/vecka

Besök/år: 5 500

Totala kostnader: 609 000 kronor

Offentlig finansiering: Ja, 55 procent kommunala medel.

Annan finansiering: 20 procent utgörs av verksamhetens egna intäkter, 20 procent utgörs av bidrag för arbetskraft.

Alfvéngården

Hugo Alfvén (1872-1960)

Ort: Leksand, Dalarna

Etablerades: 1989

Verksamhetsform: ideell förening (fond inom Kungl. Musikaliska Akademin)

Fasta öppettider: under perioden juni-augusti, alla dagar

Besök/år: 1 171

Totala kostnader: 528 000 kronor

Offentlig finansiering: Nej

Annan finansiering: 10 procent utgörs av verksamhetens egna intäkter. I övrigt finansieras verksamheten genom royalties.

Alsters herrgård

Gustaf Fröding (1860-1911)

Ort: Karlstad, Värmland

Etablerades: 1976

Verksamhetsform: kommun (Karlstad kommun)

Fasta öppettider: under perioden maj-september. Alla dagar under perioden maj-augusti, helger i september.

Besök/år: ca 4 300 (avser utställningen)

Totala kostnader: 3 300 000 kronor

Offentlig finansiering: Ja, drygt 70 procent utgörs av kommunala medel

Annan finansiering: Verksamhetens egna intäkter (inklusive internhyror och kommersiell uthyrning).

Astrid Lindgrens Näs

Astrid Lindgren (1907-2002)

Ort: Vimmerby, Kalmar

Etablerades: 2007

Verksamhetsform: aktiebolag (av Vimmerby kommun helägda Kulturkvarteret Astrid Lindgrens Näs AB)

Fasta öppettider: under perioden mars-december. Alla dagar under perioden maj-september, fem dagar/vecka under perioderna mars-april respektive oktober-december.

Besök/år: 33 101

Totala kostnader: 14 300 000 kronor

Offentlig finansiering: Ja, knappt 20 procent utgörs av regionala medel och drygt 20 procent utgörs av kommunala medel

Annan finansiering: Verksamhetens egna intäkter

Axel Ebbes Konsthall

Axel Ebbe (1868-1941)

Ort: Trelleborg, Skåne

Etablerades: 1935

Verksamhetsform: kommun (Trelleborgs kommun)

Fasta öppettider: året om, fem dagar/vecka under sommarhalvåret, helger under vinterhalvåret.

Besök/år: 4 703

Totala kostnader: 416 000 kronor

Offentlig finansiering: Ja, 90 procent utgörs av kommunala medel.

Annan finansiering: Verksamhetens egna intäkter.

Bergmancenter

Ingmar Bergman (1918-2007)

Ort: Fårö, Gotland

Etablerades: 2009

Verksamhetsform: stiftelse (Stiftelsen Bergmancenter på Fårö)

Fasta öppettider: under perioden maj-september, alla dagar. Övriga delar av året öppet för gruppbokningar och särskilda aktiviteter.

Besök/år: 15 000

Totala kostnader: 1 803 000 kronor

Offentlig finansiering: Nej¹

Annan finansiering: 2014 utgjordes 70 procent av verksamhetens egna intäkter. Ca 15 utgjordes av bidrag genom Barbro Osher Pro Suecia Foundation. Ca 15 procent utgjordes av medel från det bolag som äger byggnaden.

¹ Fr o m 2015 erhåller Bergmancenter ett regionalt verksamhetsstöd om 400 000 kronor. Samtidigt har verksamheten ökat i omfattning, totala kostnader för 2015 var 3,1 mkr (varav knappt 0,9 mkr avser Bergmanveckan som från 2015 integrerats i verksamheten).

Birgit Nilsson Museum

Birgit Nilsson (1918-2005)

Ort: Båstad, Skåne

Etablerades: 2010

Verksamhetsform: aktieföretag (Birgit Nilssons Minne AB)

Fasta öppettider: under perioden 19 maj-7 september, sex dagar/vecka.

Besök/år: 9 500

Totala kostnader: Ca 3 500 000 kronor

Offentlig finansiering: Nej

Annan finansiering: Ca 45 procent utgörs av verksamhetens egna intäkter.

Övriga intäkter utgörs av medlen ägarstiftelsen skjuter till för driften av verksamheten.

Bror Hjorths Hus

Bror Hjort (1894-1968)

Ort: Uppsala, Uppland

Etablerades: 1978

Verksamhetsform: stiftelse (den kommunalt anknutna Bror Hjort-stiftelsen)

Fasta öppettider: året om, sex dagar/vecka under sommaren, i övrigt fyra dagar/vecka.

Besök/år: 19 560

Totala kostnader: 5 979 000 kronor

Offentlig finansiering: Ja, 80 procent utgörs av kommunala medel.

Annan finansiering: 15 procent utgörs av verksamhetens egna intäkter.

Brucebo

Carolina Benedicks-Bruce (1856-1935), William Blair Bruce (1859-1906)

Ort: Visby, Gotland

Etablerades: 2012

Verksamhetsform: stiftelse (Stiftelsen Brucebo stipendiefond för konstnärer)

Fasta öppettider: under perioden juni-augusti, tre dagar/vecka.

Besök/år: 1 983

Totala kostnader: ingen uppgift

Offentlig finansiering: Nej

Annan finansiering: I huvudsak finansieras verksamheten genom avkastning från stiftelsens kapital.

Carl Eldhs Ateljémuseum

Carl Eldh (1873-1954)

Ort: Stockholm, Stockholm

Etablerades: 1963

Verksamhetsform: stiftelse (Stiftelsen Carl och Elise Eldhs ateljé)

Fasta öppettider: under perioden april-oktober. Sex dagar/vecka under perioden juni-augusti, fyra dagar/vecka i maj och september samt söndagar i april och oktober.

Besök/år: 4 896

Totala kostnader: 2 328 000 kronor

Offentlig finansiering: Ja, drygt hälften utgörs av kommunala medel.

Annan finansiering: Drygt 20 procent utgörs av egna intäkter och lika mycket genom olika fonder. För 2014 erhöll museet ett tillfälligt statsbidrag om 200 000 kronor.

Carl Larsson-gården

Carl Larsson (1853-1919), Karin Larsson (1859-1928)

Ort: Sundborn, Falun, Dalarna

Etablerades: 1946

Verksamhetsform: ideell förening (Carl Larssons släktförening)

Fasta öppettider: året om, alla dagar.

Besök/år: 37 136

Totala kostnader: ca 7 000 000 kronor

Offentlig finansiering: Nej

Annan finansiering: Verksamhetens egna intäkter. År 2014 erhöll museet EU-bidrag för att återskapa trädgården. Intäkter och kostnader för det projektet inkluderas inte i siffrorna ovan.

Ecke Hedbergs konstnärshem Tallbo museum och gallerier

Ecke Hedberg (1868-1959)

Ort: Järbo, Sandviken, Gävleborg

Etablerades: 1984

Verksamhetsform: stiftelse (Stiftelsen Ecke Hedbergs konstnärshem Tallbo)

Fasta öppettider: under perioden maj-augusti, två dagar/vecka.

Besök/år: 1 400

Totala kostnader: 271 000 kronor

Offentlig finansiering: Ja, knappt 30 procent utgörs av kommunala medel.

Annan finansiering: Fonder, den ideella föreningen Tallbos Vänner samt kapitalintäkter. Siffrorna avser stiftelsen som vårdar fastigheten. Intäkter från entréavgift, försäljning och dylikt går till Tallbos Vänner som beskostar den kulturella verksamheten.

Elin Wagners Lilla Björka

Elin Wägner (1882-1949)

Ort: Lammhult, Växjö, Kronoberg

Etablerades: 1994

Verksamhetsform: stiftelse (Stiftelsen Elin Wagners Lilla Björka)

Fasta öppettider: under perioden juli-augusti, sex dagar/vecka.

Besök/år: 1 900

Totala kostnader: 130 000 kronor

Offentlig finansiering: Ja, 85 procent utgörs av kommunala medel.

Annan finansiering: Verksamhetens egna intäkter.

Ellen Keys Strand

Ellen Key (1849-1926)

Ort: Ödeshög, Östergötland

Etablerades: 1914

Verksamhetsform: stiftelse (Ellen Keys Stiftelse Strand)

Fasta öppettider: under perioderna 15 april-15 juni och 15 juli-15 september, sex dagar/vecka.

Besök/år: 5 700

Totala kostnader: 1 027 139 kronor

Offentlig finansiering: Nej

Annan finansiering: Drygt 60 procent utgörs av egna intäkter, 40 procent utgörs av intäkter från stiftelsen (utdelningar och realisationsvinster på aktier).

Gösta Werner och Havet

Gösta Werner (1909-1989)

Ort: Simrishamn, Skåne

Etablerades: 1989

Verksamhetsform: ideell förening (Gösta Werners vänner)

Fasta öppettider: under perioden juni-augusti, sex dagar/vecka.

Besök/år: 2 000

Totala kostnader: 360 000 kronor

Offentlig finansiering: Ja, drygt 5 procent utgörs av kommunala medel.

Annan finansiering: Drygt 85 procent utgörs av verksamhetens egna intäkter.

Johnny Mattsongården

Johnny Mattsson (1906-1970)

Ort: Gävle, Gävleborg

Etablerades: 2010

Verksamhetsform: ideell förening (Johnny Mattssons Vänner)

Fasta öppettider: två dagar/vecka under perioden juni-augusti. Därutöver utvalda helger i april, maj, september och december. Övriga delar av året öppet för gruppbokningar.

Besök/år: 1 200

Totala kostnader: 120 000 kronor

Offentlig finansiering: Ja, två tredjedelar utgörs av kommunala medel.

Annan finansiering: En tredjedel utgörs av verksamhetens egna intäkter.

Jussi Björlingmuseet

Jussi Björling (1911-1960)

Ort: Borlänge, Dalarna

Etablerades: 1994

Verksamhetsform: kommun (Borlänge kommun)

Fasta öppettider: året om, alla dagar under perioden juni-augusti samt fyra dagar/vecka under perioden september-maj.

Besök/år: 1 764

Totala kostnader: 1 180 000 kronor

Offentlig finansiering: Ja, drygt 85 procent utgörs av kommunala medel.

Annan finansiering: Verksamhetens egna intäkter.

Karlfeldtsgården Sångs i Sjugare

Erik Axel Karlfeldt (1864-1931)

Ort: Leksand, Dalarna

Etablerades: 1992

Verksamhetsform: aktiebolag (Sångs i Sjugare AB)

Fasta öppettider: under perioden 15 juni-15 augusti, tre dagar/vecka. Öppet efter bokning maj-september.

Besök/år: 4 000

Totala kostnader: ca 525 000 kronor

Offentlig finansiering: Nej

Annan finansiering: Verksamheten finansieras i huvudsak av medel från kapitalförvaltning, bolagets andra verksamhetsgren. Knappt 15 procent utgörs av egna intäkter.

Mårbacka minnesgård

Selma Lagerlöf (1858-1940)

Ort: Östra Ämtervik, Sunne, Värmland

Etablerades: 1942

Verksamhetsform: stiftelse (Mårbackastiftelsen)

Fasta öppettider: under perioden mars-december. Alla dagar under perioden juni-augusti, två dagar/vecka i maj och september samt lördagar i mars-april respektive oktober-december.

Besök/år: 17 530

Totala kostnader: 4 674 830 kronor

Offentlig finansiering: Ja, projektbidrag. Två procent utgjordes av regionala medel och under en procent av kommunala medel.

Annan finansiering: Verksamhetens egna intäkter.

Olle Nymans Ateljéer och konstnärshem

Olle Nyman (1909-1999)

Ort: Saltsjö-Duvnäs, Nacka, Stockholm

Etablerades: 2000

Verksamhetsform: stiftelse (Stiftelsen Kajsa och Olle Nymans kulturstiftelse)

Fasta öppettider: under perioden april-oktober, fyra dagar/vecka.

Besök/år: 5 000

Totala kostnader: 1 200 000 kronor

Offentlig finansiering: Ja, ca 13 procent utgörs av kommunala medel.

Annan finansiering: 15 procent utgörs av verksamhetens egna intäkter. I övrigt finansieras verksamheten genom hyresintäkter och stiftelsens kapital. Museet hade därutöver år 2014 särskilda renoveringskostnader om ungefär 300 000 kronor.

Olle Olsson Hagalund-museet

Olle Olsson Hagalund (1904-1972)

Ort: Solna, Stockholm

Etablerades: 2005

Verksamhetsform: handelsbolag (Olle Olsson - Hagalund Museet HB)

Fasta öppettider: under perioden februari-november, två dagar/vecka.

Besök/år: 2 200

Totala kostnader: ingen uppgift

Offentlig finansiering: Kulturpedagog är anställd av kommunen som också underhåller fastigheten, Konstansvarig inom kommun inventerar årligen samlingarna och sköter programverksamhet i samarbete med museet.

Annan finansiering: ingen uppgift

Ottilia Adelborgmuseet

Ottilia Adelborg (1855-1935)

Ort: Gagnef, Dalarna

Etablerades: 1999

Verksamhetsform: stiftelse (Stiftelsen Gagnefs Minnesstuga)

Fasta öppettider: året om, sex dagar/vecka under sommarperioden, i övrigt två dagar/vecka

Besök/år: 2 000 (avser 2015, museet var stängt större delar av 2014)

Totala kostnader: 200 000 kronor (2015)

Offentlig finansiering: Ja, ca 20 procent utgörs av kommunala medel.

Därutöver står kommunen, som äger fastigheten, för driftskostnader.

Annan finansiering: Verksamhetens egna intäkter.

Piratenmuseet

Fritiof Nilsson Piraten (1895-1972)

Ort: Vollsjö, Sjöbo, Skåne

Etablerades: 1982

Verksamhetsform: ideell förening (Fritiof Nilsson Piratensällskapet)

Fasta öppettider: under perioden juni-augusti, alla dagar.

Besök/år: 7 000

Totala kostnader: ingen uppgift

Offentlig finansiering: ingen uppgift

Annan finansiering: ingen uppgift

Rackstadmuseet

Christian Eriksson (1858-1935) m fl

Ort: Arvika, Värmland

Etablerades: 1993

Verksamhetsform: ideell förening (Ideella föreningen Rackstadmuséet)

Fasta öppettider: året om, sex dagar/vecka.

Besök/år: ingen uppgift

Totala kostnader: ca 4 000 000 kronor

Offentlig finansiering: Ja, ca 20 procent utgörs av regionala och kommunala medel. Kommunen äger fastigheten och står för yttre investeringar och reparationer av byggnaderna.

Annan finansiering: Ca 70 procent utgörs av verksamhetens egna intäkter.

Knappt 10 procent utgörs av bidrag för arbetskraft.

Ricklundgården

Emma Ricklund (1897-1965), Folke Ricklund (1900-1986)

Ort: Marsfjäll, Vilhelmina, Västerbotten

Etablerades: 1972

Verksamhetsform: stiftelse (Emma Ricklunds Stiftelse)

Fasta öppettider: under perioden 15 juni-31 augusti, alla dagar.

Besök/år: 950

Totala kostnader: 590 000 kronor

Offentlig finansiering: Ja, 30 procent utgörs av regionala medel och 50 procent utgörs av kommunala medel.

Annan finansiering: Verksamhetens egna intäkter och bidrag för arbetskraft.

Övralid

Verner von Heidenstam (1859-1940)

Ort: Motala, Östergötland

Etablerades: 1940

Verksamhetsform: stiftelse (Stiftelsen Övralid)

Fasta öppettider: under perioden maj-augusti, alla dagar.

Besök/år: 4 300

Totala kostnader: 3 500 000 kronor

Offentlig finansiering: Nej

Annan finansiering: Drygt 95 procent utgörs av avkastning från stiftelsens kapital, resten utgörs av verksamhetens egna intäkter.

Samtliga respondenter

1. Abba-museet
2. Aguélimuseet (Ivan Aguéli)
3. Albert Engströmmuseet
4. Albert Vikstens författartorp
5. Alfvéngården (Hugo Alfvén)
6. Alsters herrgård (Gustaf Fröding)
7. Artur Lundkvistgården (samt Maria Wine)
8. Arvid Backlundsgården
9. Astrid Lindgrens hem på Dalagatan i Stockholm
10. Astrid Lindgrens Näs
11. Axel Ebbes Konsthall
12. Bellmanhuset (Carl Michael Bellman)
13. Bergmancenter (Ingmar Bergman)
14. Bergmangårdarna (Ingmar Bergman)
15. Bergöska huset (Carl Larsson, Karin Larsson)
16. Birgit Nilsson Museum
17. Bovilgården (Bo Vilson)
18. Bror Hjorths Hus
19. Brovaktarstugan (Folke Dahlberg)
20. Brucebo (William Blair Bruce, Carolina Benedicks-Bruce)
21. Bruno Liljefors ateljé i Österbybruk
22. Carl Axel Perssons ateljé
23. Carl Eldhs Ateljémuseum
24. Carl Jularbo Café och museum
25. Carl Larsson-gården (samt Karin Larsson)
26. Carl Larssons Etsarstuga (samt Karin Larsson)
27. Carl Larssons porträttsamling
28. Dagermanrummet (Stig Dagerman)
29. Dala järna Konstgård-Holstmuséet (Margot Holst, Tomas Holst)
30. Dan Andersson Museet
31. Dössberget med Stadigstugan (Mats Persson Stadig)
32. Ecke Hedbergs konstnärshem Tallbo museum och gallerier
33. Edsbyns museum (Johan Erik Olsson "Lim-Johan")
34. Einar Hylanders Miljöbygge
35. Ekholms fotoateljé (Oscar Ekholm)
36. Elin Wägners Lilla Björka
37. Ellen Keys Strand
38. Ellis x2 (Beng Ellis, Gunilla Ellis)

39. Ernst Rolf-gården
40. Evert Lundqvists ateljé
41. Eyvind Johnson stugan
42. Ferlinmuseet (Nils Ferlin)
43. Fridolf Rhudinmuseet (samt Olle i Skratthult, Bosse Parnevik m fl)
44. Fågelboet (August Bondeson)
45. Garbomuseet (Greta Garbo)
46. Geijersgården i Ransäter (Erik Gustaf Geijer, Fredrik August Dahlgren)
47. Gunnar Ekelöfrummet på Sigtunastiftelsen i Sigtuna
48. Gällivare hembygdsområde (Nils Nilsson Skums ateljékåta)
49. Gösta Wernermuseet
50. Hans Hedbergmuseet
51. Hasse & Tage-Museum (Hans Alfredson, Tage Danielsson)
52. Hertha Hillfons vänner
53. Holens gammalgård (Gustaf Ankarcrona)
54. Hörby museum (Victoria Benedictsson)
55. Ivar Lo museet (Ivar Lo-Johansson)
56. Jan Fridegårdsmuseet
57. Joe Hill-gården
58. Johan Ahlbäcks ateljé
59. Johnny Mattssongården
60. Jussi Björlingmuseet
61. Karlfeldtsgården i Karlbo (Erik Axel Karlfeldt)
62. Karlfeldtsgården Sångs i Sjugare (Erik Axel Karlfeldt)
63. Klas Engman museet
64. Konstnärshemmet Tuvatorp (Margit Rahm Dalne, Herman Dalne)
65. Kosta Glashus (Bruno Mathsson)
66. Kulturcentrum Mankett, Mankell rummet (Henning Mankell)
67. Kulturhuset Oskarshamn (Axel Petersson ”Döderhultarn”)
68. Kvistaberg (Nils Tamm)
69. Lagerkvistrummet (Pär Lagerkvist)
70. Lars Gullin-museet
71. Lidmangården (Sara Lidman)
72. Lyktan, Bror Hillgrens museum
73. MAN - Museum Anna Nordlander
74. Martin Koch-rummet, Lagmansgården (samt Kerstin Hed, Paul Lundh, Nils Bolander)
75. Mjellby Konstmuseum (Halmstadgruppen)
76. Moa Martinsons torp Johannesdal
77. Mårbacka minnesgård (Selma Lagerlöf)

78. Olle Nordbergs Ateljé på Munsö
79. Olle Nymans Ateljéer och konstnärshem
80. Olle Olsson Hagalund-museet
81. Olshammargården (Verner von Heidenstam)
82. Otilia Adelborgmuseet
83. Piratenmuseet (Fritiof Nilsson Piraten)
84. Rackstadmuseet (Rackstadgruppen)
85. Raggsjöleden (Torgny Lindgren)
86. Renqvists verkstad (Torsten Renqvist)
87. Repslagarmuseet (Ivar Arosenius)
88. Ricklundgården (Folke Ricklund, Emma Ricklund)
89. Sahlströmshuset (Ida Sahlström, Bror Sahlström m fl)
90. Sanellmuseer, Sandellgården, Fröderyd (Lina Sandell-Berg)
91. Severin Nilssons ateljéstuga
92. Skattlösberg & Luossastugan (Dan Andersson)
93. Skol-och författarmuseet i Jämshög (Harry Martinsson, Sven Edvin Salje)
94. Snugge (Christina Nilsson)
95. Sommarhagen (Wilhelm Peterson-Berger)
96. Stiftelsen Hilma af Klints verk
97. Taubes värld i Liseberg (Evert Taube)
98. Theodor Jönsson museet
99. Tuggengården (Olle Blomberg)
100. Tunabydagens Gammelgård (Johan Olof Wallin)
101. Vadstena spetsmuseum, Gottfrid Larssonsgården
102. Wendela Hebbes hus (samt Signe Hebbe, Mollie Faustman)
103. Vikasgården (Eva Norberg, Olle Svensson)
104. Viktor Rydbergmuseet
105. Zarah Leandermuseet
106. Årsta slott (Fredrika Bremer)
107. Örnköldsviks museum och konsthall (Bror Marklund)
108. Övralid (Verner von Heidenstam)

Kartläggning av öppna konstnärshem

Avser:

Syftet med enkäten

Regeringen har gett Kulturrådet i uppdrag att göra en kartläggning av konstnärshem öppna för allmänheten eller museer kopplade till enskilda konstnärskap (konstnärer, författare, musiker m.m) i Sverige, som i dag inte får någon form av statligt bidrag men som kan anses vara av nationellt intresse. Myndigheten ska även lämna en redogörelse för hur finansieringen för de aktuella konstnärshemmen ser ut.

Syftet med kartläggningen är att ge regeringen en bättre överblick över området. Kartläggning ska i en rapport överlämnas till Kulturdepartementet den 31 mars 2016.

Om besvarandet av enkäten

Du kan stänga ned enkäten och slutföra den vid ett senare tillfälle, dina svar sparas varje gång du går vidare i enkäten.

Vid frågor kontakta: Jelena Jesic,
Kulturrådet jelena.jesic@kulturradet.se
08-519 264 57

eller

Jonas Ortman, Action Dialog Partner jonas.ortman@actiondialog.com
08-556 93 653

Vänligen korrigerar uppgifter som är felaktiga och lägg till uppgifter som saknas nedan

Kontaktuppgifter

Verksamhetens namn:

Organisationsnummer:

Telefon:

e-postadress:

Postadress

Gata/Box nr:

Postnummer:

Postort:

Besöksadress (om annan än postadress)

Gata:

Postnummer:

Postort:

Uppgiftslämnarens Namn:

E-post:

Telefon:

Museikategori

Ange vilken kategori verksamheten tillhör (med huvudman avses den part som bär huvudansvaret för verksamheten).

- Centrala museer
 - Har av Riksdagen pekats ut för att ha centralt riksintresse. Ska samarbeta med regionala och lokala museer och bistå dessa i verksamheten samt bedriva forskning.
- Övriga statliga museer
 - Statligt förvaltade museer som inte räknas som centrala museer. Hit räknas till exempel verksmuseer och universitetsmuseer.
- Regionala museer
 - Är de museer som har regional huvudman, som landsting eller region. Kategorin består huvudsakligen av läns museerna
- Kommunala museer
 - Är museer som enbart har en kommunal huvudman.
- Arbetslivsmuseer
 - Är en för allmänheten tillgänglig verksamhet med helt eller delvis museal inriktning, som syftar till att gestalta arbetets historia och bevara industrisamhällets kulturarv.
- Övriga museer
 - Är museer utan offentligt huvudmannaskap. Ett övrigt museum kan ha bidrag eller anslag från offentlig instans. Botaniska
 - trädgårdar och arboretum

Verksamhetsform

- Stiftelse
- Ideell förening
- Ekonomisk förening
- Aktiebolag
- Annat, vad?

Självständig verksamhet eller filial

- Självständig verksamhet med egen entré
- Del i annan verksamhet, vilken?

Vilket år etablerades verksamheten?

Årtal (ange med 4 siffror)

Vet inte exakt men före år 1970

Vet ej

Finns antagna stadgar för verksamheten?

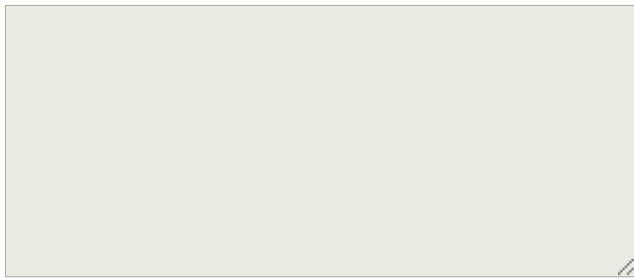
Kommentera gärna nedan

- Ja
- Nej
- Vet ej

Har ni fasta öppettider?

Med fasta öppettider menar vi möjlighet för allmänheten att besöka verksamheten utan föranmälan.

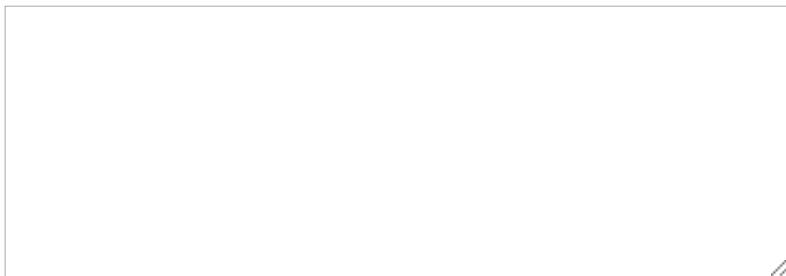
- Ja, under alla månader 2015
- Ja, under delar av året. Ange vilka månader 2015:



- Nej

Beskriv gärna era öppettider

Antal dagar i veckan och antal timmar per dag



Har allmänheten möjlighet att boka in besök?

Beskriv gärna hur bokningar går till nedan

- Ja, vi har schemalagda bokningsbara tider
- Ja, men vi har inte schemalagda tider
- Nej

Vilken var den genomsnittliga entréavgiften under år 2014?

Om ni inte haft någon entréavgift, skriv siffran 0.

		Vet ej
Vuxna	<input type="text"/>	<input type="radio"/>
Barn och unga	<input type="text"/>	<input type="radio"/>

Fysiska besök

Vilket var det totala antalet besök under 2014?

Räkna inte in besök och deltagare på aktiviteter utanför verksamhetens lokaler.

	Antal 2014	Vet ej
Totalt antal besök	<input type="text"/>	<input type="radio"/>
varav besök från barn och unga	<input type="text"/>	<input type="radio"/>
varav besök från vuxna	<input type="text"/>	<input type="radio"/>

Insamlingsmetod för besöksstatistiken

Vilken metod använder verksamheten huvudsakligen för att räkna antal besök?

Ange ett alternativ (om ni använder flera metoder, ange den metod ni främst använder)

- Biljettförsäljning eller manuell registrering av antalet besök vid kassan
- Fotoceller eller annan automatisk räknare av antalet besök
- En uppskattning av antalet besök
- Besökaren registrerar sig själv/gästbok
- Verksamheten registrerar inte antalet besök
- Annan metod. Ange:

Avlönad personal

Fyll i antalet avlönade personer (oavsett anställningsgrad).

Avlönat arbete kan vara tillsvidareanställningar, visstidsanställningar, projekt eller riktade anställningsstöd och andra sysselsättningsfrämjande åtgärder.

Avlönad personal under 2014:

Avlönad personal - kön och anställningsgrad

Ange gärna kön och anställningsgrad för respektive avlönad personal nedan. Ange anställningsgrad för 2014 i procent utan decimaler, tex 25, 75 eller 100. Heltidstjänst anges med värdet 100.

	Kvinna	Man	Anställningsgrad i %
1			
2			
3			
4 osv			

Eventuell kommentar

Hur stor andel av verksamhetens totala arbete utfördes på ideell basis 2014?

Ideellt arbete kan vara volontärarbete, frivilligt arbete, donerade timmar, etc.

- Ca 100%
- Ca 75%
- Ca 50%
- Ca 25%
- Inget

Vems konstnärskap är verksamheten ägnad åt?

I begreppet konstnärskap inkluderas samtliga konstformer, t.ex: litteratur, bild och form, musik, scenkonst etc.

Personens namn

Vad består samlingarna i huvudsak av?

Finns nedskriven plan för samlingen?

Med plan menas tex plan för insamling, vård av samlingarna, dokumentation och liknande.

Ja, beskriv gärna

Nej

Vet ej

Finns expertis på samlingsområdet på något sätt kopplat till verksamheten?

Ja, beskriv gärna hur

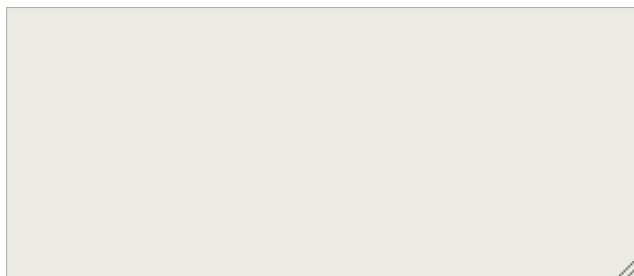
Nej

Vet ej

Är samlingen registrerad?

Exempelvis via digital katalog

Ja, beskriv gärna hur



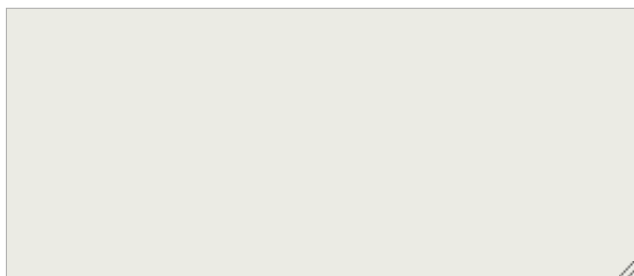
Nej

Vet ej

Bedriver ni pedagogisk verksamhet?

Med pedagogisk verksamhet menar vi fördjupningar av utställningarna med visningar, praktiska arbetspass eller annan pedagogisk verksamhet för grupper (både elever och andra grupper).

Ja, beskriv gärna hur



Nej

Vet ej

Finns nedskriven plan för pedagogiska arbetet?

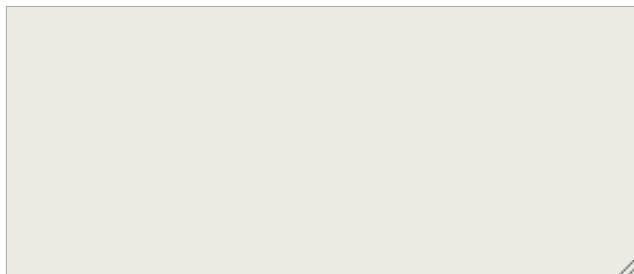
Ja

Nej

Vet ej

Finns organiserad samverkan med skolor/studieförbund eller liknande kring pedagogiken i verksamheten?

Ja, beskriv gärna hur samverkan ser ut



Nej

Vet ej

Har ni heltidsanställda eller timanställda guider/museilärare?

Heltidsanställda

Deltidsanställda

Timanställda

Har inga museilärare

Endast ideellt arbetande guider

Vet ej

Intäkter

Ange för vart och ett av intäktsslagen nedan hur stora intäkterna var för verksamheten under 2014.

Alla belopp anges i kronor exklusive moms.

Om verksamheten inte hade några intäkter på ett område, ange 0 kr. Ideellt arbete räknas ej in som intäkt.

	Intäkter 2014 kr exkl. moms	Vet ej
Totala intäkter för verksamheten 2014	<input type="text"/>	<input type="radio"/>
varav bidrag från stat	<input type="text"/>	<input type="radio"/>
varav bidrag/anslag från landsting/region	<input type="text"/>	<input type="radio"/>
varav bidrag/anslag från kommun	<input type="text"/>	<input type="radio"/>
varav bidrag/anslag från EU	<input type="text"/>	<input type="radio"/>
varav egna intäkter (t.ex. entréavgifter, försäljning och sponsring)	<input type="text"/>	<input type="radio"/>
varav övriga intäkter	<input type="text"/>	<input type="radio"/>

Kommentarer

Kostnader

Ange för vart och ett av kostnadsslagen nedan hur stora kostnaderna var för verksamheten under 2014.

	Kostnader 2014 kr exkl. moms	Vet ej
Totala kostnader 2014	<input type="text"/>	<input type="radio"/>
varav personalkostnader Inklusive sociala avgifter.	<input type="text"/>	<input type="radio"/>
varav kostnad för personal som anlitats via annan firma med f-skatt	<input type="text"/>	<input type="radio"/>
varav investeringar i byggnader och platser kopplat till verksamheten (avskrivningskostnader) varav övriga kostnader	<input type="text"/>	<input type="radio"/>
	<input type="text"/>	<input type="radio"/>

Kommentarer

Övriga kommentarer



Regeringsbeslut 2

2015-09-17

Ku2015/02242/KI

Kulturdepartementet

Statens kulturråd
Box 27215
102 53 Stockholm

Uppdrag till Statens kulturråd att göra en kartläggning av för offentligheten öppna konstnärshem eller museer kopplade till enskilda konstnärskap

Regeringens beslut

Regeringen uppdrar åt Statens kulturråd att göra en kartläggning av för offentligheten öppna konstnärshem eller museer kopplade till enskilda konstnärskap i Sverige, som i dag inte får någon form av statligt bidrag men som kan anses vara av nationellt intresse. Statens kulturråd ska även lämna en redogörelse för hur finansieringen för de aktuella konstnärshemmen ser ut.

Statens kulturråd ska, där så är lämpligt, samråda med Nationalmuseum med Prins Eugens Waldemarsudde, Moderna museet, Konstnärsnämnden, Statens musikverk, Riksförbundet Sveriges museer och andra berörda aktörer. Uppdraget ska redovisas i en rapport till Regeringskansliet (Kulturdepartementet) senast den 31 mars 2016.

Skälen för regeringens beslut

Öppna konstnärshem och museer kopplade till enskilda konstnärskap är en viktig del av kulturarvet och för många människor ett sätt att upptäcka nya konstnärskap och få nya kunskaper och insikter i kulturhistorien. I dag bedrivs öppna konstnärshem i olika verksamhetsformer och med varierande grad av offentligt stöd.

Det finns en rad öppna konstnärshem och museer kopplade till enskilda konstnärskap som inte får någon form av statligt bidrag, men vars verksamhet kan vara av nationellt kulturpolitiskt intresse. Flera av dessa institutioner har problem med att hitta en långsiktig verksamhetsform med ett stabilt huvudmannaskap och har uttryckt önskemål om att staten tar ett ökat ansvar. Det finns anledning för regeringen att få en

bättre överblick över området, bland annat som ett underlag inför framtida bedömningar av vad det statliga åtagandet bör vara.

På regeringens vägnar

Alice Bah Kuhnke

Sofi Knutas

Kopia till

Konstnärsnämnden
Moderna museet
Nationalmuseum med Prins Eugens Waldemarsudde
Riksförbundet Sveriges museer
Statens musikverk