

# KULTUREN I SIFFROR

MUSIK  
2006

# 2008#5

Musik 2006  
**Music 2006**  
Swedish Arts Council

Ansvarig utgivare: Statens kulturråd  
Förfrågningar: Sofia Johansson, tel. 08 519 264 54  
ISSN 1403-0276  
ISBN 978-91-85259-60-1

Statens kulturråd, Box 27215, 102 53 Stockholm  
Besök: Borgvägen 1-5  
Tel: 08 519 264 00 Fax: 08 519 264 99  
Webbplats: [www.kulturradet.se](http://www.kulturradet.se)

© Statens kulturråd 2008

# INNEHÅLL

|   |    |
|---|----|
| SAMMANFATTNING .....                          | 5  |
| SUMMARY .....                                 | 7  |
| DIAGRAMFÖRTECKNING .....                      | 9  |
| TABELLFÖRTECKNING .....                       | 10 |
| BESKRIVNING AV MATERIAL OCH INNEHÅLL .....    | 11 |
| Kvalitet och jämförbarhet .....               | 11 |
| Dubbelredovisning.....                        | 12 |
| Avgiftsfria konserter .....                   | 13 |
| Områdesöversikt .....                         | 13 |
| Regional musikverksamhet.....                 | 13 |
| Institutioner med integrerad verksamhet ..... | 14 |
| Musikinstitutionerna .....                    | 14 |
| Fria musikgrupper.....                        | 14 |
| PUBLIK .....                                  | 15 |
| KONSERTER .....                               | 17 |
| PERSONAL.....                                 | 19 |
| INTÅKTER .....                                | 21 |
| KOSTNADER .....                               | 24 |
| BARN OCH UNGDOM.....                          | 27 |



## SAMMANFATTNING

Denna sammanställning bygger på uppgifter om den regionala musikverksamheten i 21 län, 15 regionala/lokala orkesterinstitutioner samt 122 fria musikgrupper som erhållit statligt verksamhetsbidrag under 2006. Uppgifterna som redovisas rör främst antal besök, konserter, årsverken samt kostnader och intäkter. I vissa län var den regionala musikverksamheten integrerad med orkesterverksamhet och/eller teater/musik-teater. Detta har medfört en viss dubbelredovisning. För mer information se avsnittet *Dubbelredovisning*. Se även rapporten *Teater och dans 2006, Kulturen i siffror 2008:1*.

Under 2006 hade de verksamheter som ingår i sammanställningen sammanlagt 3,52 miljoner besök, vilket var i nivå med 2005 års publikuppgift, 3,49 miljoner. Andelen publik i åldrarna 0–25 år var 34 procent 2006. Det ska dock beaktas att i denna uppgift ingår skattningar av publikantalet, vilket särskilt berör de fria musikgrupperna.

Av sammanställningen framgår att den regionala musikverksamheten, orkesterinstitutionerna och de fria musikgrupperna som ingår i underlaget genomförde cirka 20 200 konserter under 2006, vilket var en ökning med 4 procent jämfört med året innan. Den regionala musikverksamheten stod för 68 procent (13 747) av dessa konserter, orkesterinstitutionerna för 17 procent (3 408) och de fria musikgrupperna för 15 procent (3 026). Antalet skolkonserter för dessa tre kategorier uppgick sammantaget till 7 122, vilket utgjorde 35 procent av samtliga konserter.

Totalt antal årsverken 2006 uppgick till 1 698 för den regionala musikverksamheten och orkesterinstitutionerna, vilket var en ökning med 5 procent jämfört med 2005. Ett årsverke definieras från och med 2006 som 1 800 arbetstimmar (tidigare 1 570 arbetstimmar) och motsvarar ungefär en heltidsanställning.

Den regionala musikverksamheten hade under 2006 intäkter på 663 miljoner kronor, orkesterinstitutionerna 644 miljoner kronor och de fria musikgruppernas sammanlagda intäkter uppgick till 51 miljoner kronor. Det innebär att dessa tre verksamhetsgrupper hade sammanlagda intäkter på cirka 1,36 miljarder kronor. Spelintäkterna utgjorde drygt 10 procent av orkesterinstitutionernas och den regionala musikverksamhetens intäkter. Detta kan jämföras med de fria musikgrupperna där spelintäkterna stod för 72 procent av deras totala intäkter. Ett flertal organisationer med regionalt musikuppdrag och orkesterinstitutioner fick 2006 retroaktiv återbetalad moms, totalt 62 miljoner kronor. Den regionala musikverksamheten hade under 2006 kostnader på 620 miljoner kronor, orkesterinstitutionerna 631 miljoner kronor och de fria musikgruppernas sammanlagda kostnader uppgick till 51 miljo-

ner kronor. Dessa tre verksamhetsgrupper hade således tillsammans kostnader på cirka 1,3 miljarder kronor. För samtliga stod lönekostnaderna för en stor andel – mellan 58 och 68 procent.

Befolkningens musik- och kulturvanor redovisas inte här. Enligt uppgifter från SCB:s senaste undersökning om levnadsförhållanden, ULF, hade år 2006 drygt hälften (54,1 procent) av personer 16–84 år varit på konsert och lyssnat på levande musik under de senaste 12 månaderna. Störst andel konsertbesökare finns bland personer i åldrarna 20–29 år (64,1 procent), tjänstemän på högre och mellannivå (68,5 procent) och personer med eftergymnasial utbildning (67,8 procent). Enligt SOM-institutets undersökning av svenskarnas kulturvanor 2007 gick 27 procent av personer i åldrarna 15–85 år på pop-/rockkonsert någon gång under de senaste 12 månaderna.

## SUMMARY

This report is based on information about 20 regional music organisations in 21 counties, 15 regional/local orchestras and 122 independent music groups that received government funding in 2006. The presentation focuses on number of visits, concerts, annual work units, costs and income. In some counties the regional music organisations are integrated with orchestras and/or theatres. In 2006, eight regional music organisations had an orchestra with government funding within the same organisation. As a result some figures are accounted for in two categories, in “regional music organisations” and in “orchestras”. See also the report “*Teater och dans 2006, Kulturen i siffror 2008:1*” (Theatre and Dance 2006, Cultural statistics 2008:1), which includes visits, performances, annual work units, costs and income for institutions and independent groups within theatre and dance that received government funding in 2006.

The presentation shows that in 2006 a total of 20,200 concerts were performed by the units included in this report. This equals an increase of 4 percent compared to the previous year. The regional music organisations accounted for 68 percent (13,747 concerts) of the total number of concerts, the orchestras 17 percent (3,408 concerts) and the independent music groups 15 percent (3,026 concerts). The number of school concerts for all these units amounted to 7,122 and accounted for 35 percent of the total number of concerts.

These concerts were attended by a little over 3.52 million visitors, which was about the same number of visitors as in 2005 (3.49 million). It should, however, be taken into account that this figure includes many estimates – especially concerning the independent music groups’ attendance rates. The share of visitors aged 0–25 was 34 percent of the total audience.

The total number of annual work units performed within the regional music organisations and the orchestras amounted to 1,698 in 2006, which was an increase of 5 percent compared to 2005. In 2006, however, the number of work hours that amounted to an annual work unit increased to 1,800 hours compared to 1,570 hours in previous years.

The total costs for the regional music organisations, orchestras and the independent music groups amounted to SEK 1.3 billion in 2006. Salaries and wages made up between 58 and 68 percent of the total costs. The music organisations and orchestras also have high venue costs, while the independent music groups’ touring costs are relatively high. In 2006, the revenues for regional music organisations, orchestras and the independent music groups totalled about SEK 1.36 billion. Concert revenues accounted for around 10 percent of the music organisations’ and orchestras’ income, while the inde-

pendent music groups' share of concert revenues was 72 percent of their total income.

Individuals' cultural habits, e.g. in terms of concert attendance, are not presented in this report. According to the latest Living Conditions Survey (ULF) from Statistics Sweden, about half of the population (54.1 percent) aged 16–84 had, in 2006, visited a concert or a live music event during the previous 12 months. The highest share of concert visitors is found among persons aged 20–29 (64.1 percent), white-collar workers at intermediate and senior level (68.5 percent) and persons with post-secondary education (67.8 percent). According to the 2007 survey of the cultural habits of the Swedish population by the SOM institute (a research centre studying Society, Opinion and Media), 27 percent of persons aged 15–85 attended a pop/rock concert some time during the previous 12 months.

## DIAGRAMFÖRTECKNING

| Nr | Tabellrubrik  | Sida |
|----|---|------|
| 1  | Totalt antal publik 1998–2006, tusental. Regional musikverksamhet, orkesterinstitutioner och fria musikgrupper. | 15   |
| 2  | Totalt antal konserter 1998–2006. Regional musikverksamhet, orkesterinstitutioner och fria musikgrupper.        | 17   |
| 3  | Totalt antal årsverken 1998–2006. Regional musikverksamhet och orkesterinstitutioner.                           | 19   |
| 4  | Intäkter efter kostnadsslag 2006, procent och tusental kronor. Regional musikverksamhet.                        | 21   |
| 5  | Intäkter efter kostnadsslag 2006, procent och tusental kronor. Orkesterinstitutioner.                           | 22   |
| 6  | Intäkter efter kostnadsslag 2006, procent och tusental kronor. Fria musikgrupper.                               | 23   |
| 7  | Kostnader efter kostnadsslag 2006, procent och tusental kronor. Regional musikverksamhet.                       | 24   |
| 8  | Kostnader efter kostnadsslag 2006, procent och tusental kronor. Orkesterinstitutioner.                          | 25   |
| 9  | Kostnader efter kostnadsslag 2006, procent och tusental kronor. Fria musikgrupper.                              | 25   |
| 10 | Antal skolkonserter 1998–2006. Regional musikverksamhet, orkesterinstitutioner och fria musikgrupper.           | 27   |

## TABELLFÖRTECKNING

| Nr | Tabellrubrik   | Sida |
|----|--|------|
| 1  | Regional musikverksamhet och orkesterinstitutioner efter län 2006.   | 12   |
| 2  | Konserternas och besökens geografiska fördelning 2006. Fria musikgrupper.  | 16   |
| 3  | Konserter efter spelplats 1998–2006, procent. Regional musikverksamhet.  | 18   |
| 4  | Konserter efter spelplats 1998–2006, procent. Orkesterinstitutioner.   | 18   |
| 5  | Personal efter kategori 2006. Årsverken samt antal personer. Regional musikverksamhet och orkesterinstitutioner.         | 20   |
| 6  | Övriga konserter för barn/familj och ungdom 2006. Regional musikverksamhet, orkesterinstitutioner och fria musikgrupper. | 28   |
| 7  | Publik 0–25 år, 2006. Regional musikverksamhet, orkesterinstitutioner och fria musikgrupper.                             | 28   |

## BESKRIVNING AV MATERIAL OCH INNEHÅLL

Föreliggande redovisning innehåller uppgifter om verksamhet, ekonomi och personal för institutioner/organisationer och fria grupper på musikområdet som erhållit statligt verksamhetsbidrag för 2006: den regionala musikverksamheten i 21 län, 15 lokala och regionala orkestrar (orkesterinstitutioner) samt 122 fria musikgrupper. Sammanställningen ger således inte någon heltäckande bild av det svenska musikkivet.

Med verksamhet avses antal konserter och publik. Med ekonomi och personal avses bland annat offentliga bidrag, spelintäkter, löne-, lokal- och produktionskostnader och antal årsverken. Sammanställningen grundar sig dels på återrapporteringar av statsbidrag som inlämnats till Kulturrådet på särskild blankett, dels på verksamhetsberättelser.

### **Kvalitet och jämförbarhet**

De inlämnade uppgifterna har granskats och oklarheter kontrollerats till viss del, men en del felkällor är svåra att reda ut. Återrapporteringsblanketten kan exempelvis ha tolkats olika av uppgiftslämnarna beroende på respektive verksamhets karaktär. Uppgifter om antal besök/publik är ofta speciellt svåra att ange, särskilt för de fria grupperna. För deras del måste antal besökare ses som grova skattningar, liksom åldersfördelningen i publiken.

Eftersom det är flera aktörer förutom länsmusikorganisationerna som under 2006 utfört regionalt musikuppdrag benämns numera den grupp som tidigare kallats länsmusikorganisationer för ”den regionala musikverksamheten”. I denna kategori ingår således både länsmusikorganisationer och andra organisationer med regionalt musikuppdrag.

Att underlaget avgränsats till Kulturrådets bidragsmottagare påverkar jämförbarheten mellan åren, främst för de fria grupperna, eftersom det inte är samma grupper som får bidrag från år till år.

Vid framställningen av denna rapport har felaktiga uppgifter som upptäckts från tidigare år korrigerats, varför uppgifter i tabeller och diagram inte alltid överensstämmer helt med tidigare publikationer.

Med hemkommun menas för de fria musikgrupperna kontaktpersonens adress i bidragsansökan.

År 2006 ändrades beräkningsgrunden för ett årsverke, från 1 570 timmar till 1 800 timmar. Detta påverkar jämförbarheten med tidigare år.

I denna redovisning återfinns inte någon tabellbilaga såsom i tidigare rapporter. Detta för att strukturen kring länsmusikorganisationerna och

orkesterinstitutionerna har förändrats, vilket har medfört en viss dubbelredovisning.

### Dubbelredovisning

I vissa län var den regionala musikverksamheten under 2006 integrerad med teater/musikteater och/eller orkesterverksamhet. Åtta organisationer med regionalt musikuppdrag hade 2006 även en orkesterinstitution med statligt bidrag inom samma organisation. Det är således inte alltid möjligt att särredovisa verksamheterna. Detta medför följaktligen en viss dubbelredovisning då en del uppgifter förekommer i två kategorier, i ”den regionala musikverksamheten” och i ”orkesterinstitutioner”.

**Tabell 1. Regional musikverksamhet och orkesterinstitutioner efter län 2006.**

| Län             | Regional musikverksamhet<br>(organisation med regionalt musikuppdrag/<br>länsmusikorganisation) | Orkesterinstitution  |
|-----------------|---|--|
| Stockholm       | Länsmusiken i Stockholm   |  |
| Uppland         | Musik i Uppland <sup>1</sup>  | Uppsala Kammarorkester <sup>1</sup>                              |
| Södermanland    | Sörmlands Musik & Teater <sup>2*</sup>  |  |
| Östergötland    | Östgötamusiken  | Norrköpings Symfoniorkester                                      |
| Jönköping       | Smålands Musik och Teater <sup>1,2**</sup>  | Jönköpings Sinfonietta <sup>1</sup>                              |
| Kronoberg       | Musik i Syd <sup>1,3***</sup>   | Musica Vitae <sup>1***</sup>                                     |
| Kalmar          | Kalmar läns musikstiftelse <sup>1****</sup>   | Camerata Nordica <sup>1</sup>                                    |
| Gotland         | Gotlandsmusiken   |  |
| Blekinge        | Musik i Blekinge  |  |
| Skåne           | Musik i Syd <sup>3</sup>  | Malmö Symfoniorkester<br>Helsingborgs Symfoniorkester            |
| Halland         | Musik i Halland   |  |
| Västra Götaland | Musik i Väst/KulturUngdom/Vara konserthus   | Stiftelsen GöteborgsMusiken <sup>4</sup><br>Göteborgs Symfoniker |
| Värmland        | Värmlandsoperan <sup>2*</sup>   |  |
| Örebro          | Musik för Örebro Län <sup>1****</sup>   | Svenska Kammarorkestern <sup>1****</sup>                         |
| Västmanland     | Västmanlandsmusiken <sup>1</sup>  | Västerås Sinfonietta <sup>1</sup>                                |
| Dalarna         | Musik i Dalarna <sup>1***</sup>   | Dalasinfoniettan <sup>1***</sup>                                 |
| Gävleborg       | Musik Gävleborg   | Gävle Symfoniorkester  |
| Västernorrland  | Musik i Västernorrland <sup>*****</sup>   | Nordiska Kammarorkestern Sundsvall <sup>5</sup>                  |
| Jämtland        | Estrad Norr <sup>2,6</sup>  |  |
| Västerbotten    | NorrlandsOperan <sup>2,7*</sup>   |  |
| Norrbottnen     | Norrbottensmusiken <sup>1</sup>   | Norrbottens Kammarorkester <sup>1</sup>                          |

1. Integrerad med orkesterinstitutionen/den regionala musikverksamheten i länet.

2. Verkar även som regional/lokal teater-/musikteaterinstitution.

3. Kronoberg och Skåne län bedriver gemensamt produktionsbolaget Musik i Syd.

4. Från och med 2007 – Göteborg Wind Orchestra.

5. Bytte 2005 namn från Sundsvalls Kammarorkester.

6. Bytte 2005 namn från Länsmusiken i Jämtlands län.

7. Bytte 2006 namn från Västerbottensmusiken.

\* = Uppgifter rörande personal och ekonomi inkluderar även teater/musikteater.

\*\* = Uppgifter inkluderar orkesterinstitutionen, uppgifter rörande ekonomin inkluderar även musikteater.

\*\*\* = Uppgifter avser både den regionala musikverksamheten och orkesterinstitutionen.

\*\*\*\* = Uppgifter avseende publik, konserter och personal inkluderar orkesterinstitutionen.

\*\*\*\*\* = Uppgifter inkluderar det regionala musikuppdrag orkesterinstitutionen utför.

För följande fem organisationer med regionalt musikuppdrag inkluderades orkesterinstitutionen i länet i uppgifterna för 2006: Smålands Musik och

Teater (inklusive Jönköpings Sinfonietta), Kalmar läns musikstiftelse (inklusive Camerata Nordica gällande uppgifter om publik, konserter och personal), Musik i Syd (inklusive Musica Vitae), Musik för Örebro Län (inklusive Svenska Kammarorkestern) samt Musik i Dalarna (inklusive Dalasinfoniettan).

Länsmusikorganisationen Musik i Västernorrlands uppgifter inkluderade även det regionala musikuppdrag orkesterinstitutionen Nordiska Kammarorkestern Sundsvall utförde under 2006.

Följande tre orkesterinstitutioners uppgifter för 2006 inkluderade den regionala musikverksamheten i länet: Musica Vitae (inklusive Musik i Syd), Svenska Kammarorkestern (inklusive Musik för Örebro län) och Dalasinfoniettan (inklusive Musik i Dalarna).

Sörmlands Musik & Teater, NorrlandsOperan och Värmlandsoperan hade under 2006 både ett regionalt musikuppdrag och verkade som regionala/lokala teater-/musikteaterinstitutioner. Eftersom det inte alltid är möjligt att särredovisa uppgifter för de två olika verksamhetsdelarna, avser personal- och ekonomiska uppgifter hela organisationen. Dessa verksamheter redovisas även i *Teater och dans 2006*, *Kulturen i siffror 2008:1*.

### **Avgiftsfria konserter**

I samtliga tabeller och diagram över antal publik vid konserter ingår även icke-betalande publik om inte annat anges.

## **Områdesöversikt**

### **Regional musikverksamhet**

Det statliga bidraget till den regionala musikverksamheten fördelades till landsting/regionförbund, som i de allra flesta fall lade uppdraget på länsmusikorganisationen i länet. Länsmusikorganisationerna i respektive län såg sinsemellan relativt olika ut. I vissa län var de integrerade med teater-/musikteater- och/eller orkesterverksamhet (se tabell 1 och avsnittet *Institutioner med integrerad verksamhet*). Till exempel var det i Västra Götalandsregionen 2006 tre organisationer som utförde det regionala musikuppdraget: Musik i Väst, Vara Konserthus och Kultur Ungdom Väst. Samverkan med arrangörsledet och verksamhet för barn och ungdom är några av den regionala musikverksamhetens uppgifter. Inom den regionala musikverksamheten pågår också olika projekt, till exempel konsulentverksamhet, barnkultur-dagar, tonsättarprojekt, arrangörsfrämjande, fonogramutgivning, föreläsningar, kultur i vården och samarbete med amatörverksamhet. Största delen av projekten utgörs av skolaktiviteter och temadagar.

### *Institutioner med integrerad verksamhet*

I vissa län var den regionala musikverksamheten integrerad med teater-/musikteater- och/eller orkesterverksamhet. NorrlandsOperan och Värmlandsoperan hade under 2006 både regionalt musikuppdrag och verkade som regionala/lokala musikteaterinstitutioner. Även Sörmlands Musik & Teater, Smålands Musik och Teater och Estrad Norr hade integrerad verksamhet. Dessa tre organisationer hade både ett regionalt musikuppdrag och verkade som regionala/lokala teaterinstitutioner. Alla fem verksamheter redovisas även i rapporten *Teater och dans 2006, Kulturen i siffror 2008:1*.

I Skåne och Kronobergs län utförs det regionala musikuppdraget från och med 2003 av det gemensamma produktionsbolaget Musik i Syd. Från och med 2006 är orkesterinstitutionen Musica Vitae en del av Musik i Syd. Verksamheterna i dessa län redovisas därför gemensamt och inkluderar även orkesterinstitutionen. Statens bidrag till den regionala musikverksamheten i Skåne län fördelas via Region Skåne.

Ytterligare sju organisationer med regionalt musikuppdrag hade under 2006 en orkesterinstitution med statligt verksamhetsbidrag inom samma organisation. Det gäller Musik i Uppland (Uppsala Kammarorkester), Smålands Musik och Teater (Jönköpings Sinfonietta), Kalmar läns musikstiftelse (Camerata Nordica), Musik för Örebro Län (Svenska Kammarorkestern), Västmanlandsmusiken (Västerås Sinfonietta), Musik i Dalarna (Dalasinfoniettan) och Norrbottensmusiken (Norrbottens Kammarorkester). I flera län utförde också respektive orkester en del av det regionala musikuppdraget. Samtliga organisationer utom Västmanlandsmusiken använde en del av det regionala musikverksamhetsbidraget till orkesterns verksamhet.

### **Musikinstitutionerna**

Regeringen fattade beslut om vilka institutioner som skulle erhålla statligt bidrag för orkesterverksamhet. En förutsättning för statligt bidrag var att verksamheten också skulle stödjas av kommun och/eller landsting. Några av orkestrarna var en del av den regionala musikverksamheten i respektive län, medan andra hade en mer självständig organisation, se avsnittet *Institutioner med integrerad verksamhet*.

### **Fria musikgrupper**

Kulturrådets bidrag till fria musikgrupper avser i första hand den turnerande verksamheten i landet. Bidragen fördelas i form av årliga verksamhetsbidrag. Uppgifter om de fria musikgrupperna publicerades första gången 1998, med information om gruppernas ekonomi och konsertverksamhet. Grupper som enbart fått bidrag för turné utomlands ingår inte i redovisningen.

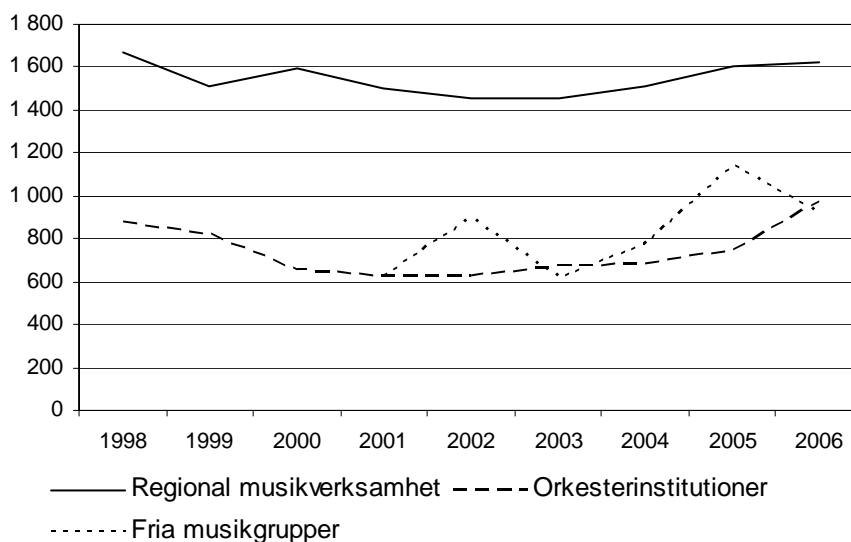
## PUBLIK

Under 2006 hade den regionala musikverksamheten, orkesterinstitutionerna och de fria musikgrupperna som ingår i sammanställningen en publik på sammanlagt 3,52 miljoner, vilket var i nivå med 2005 års publikuppgift, 3,49 miljoner. I publiksiffrorna ingår uppskattade uppgifter från de fria musikgrupperna.

Den regionala musikverksamheten mottog drygt 1,6 miljoner besök, vilket var ungefär samma publikantal som året före. Av samtliga besök gjordes 36 procent av besökare mellan 0–25 år. I denna kategori, ”den regionala musikverksamheten”, inkluderades liksom året före orkesterinstitutionen i respektive län vid åiterrapportering av verksamheten för fyra organisationer med regionalt musikuppdrag: Musik för Örebro Län, Smålands Musik och Teater, Kalmar läns musikstiftelse och Musik i Dalarna. För 2006 gällde detta även för Musik i Syd (se tabell 1).

Cirka 968 000 personer besökte orkesterinstitutionernas konserter 2006. Det var en ökning med nästan 30 procent från 2005. I kategorin ”orkesterinstitutioner” ingick även uppgifter för den regionala musikverksamheten i tre län. Detta gäller Musica Vitae, Svenska Kammarorkestern och Dalasinfoniettan (se tabell 1).

**Diagram 1. Totalt antal publik 1998–2006, tusental. Regional musikverksamhet, orkesterinstitutioner och fria musikgrupper.**



De fria musikgrupperna gjorde, som nämnts tidigare, egna uppskattningar av publiken. Enligt dessa hade de 122 grupperna 2006 en publik på drygt 926 000 personer vid 2 460 konserter, jämfört med drygt 1 138 000 föregående år (baserat på 142 grupper vid 3 077 konserter). I underlaget saknas

således publikuppgifter från 566 konserter under 2006. Spelningar på stora festivaler utomlands bidrar till stora publiksiffror både i absoluta och relativa tal.

De fria musikgrupperna hade, liksom tidigare år, flest konserter och störst publik i Stockholms län. Drygt hälften av alla grupper fanns också stationerade i Stockholms län, vilket dock inte innebar att de spelade alla sina konserter i länet. Av de konserter som spelades i Sverige och där spelplats angivits gavs störst antal, 674 konserter (32 procent), i Stockholms län och minst antal, 12 konserter (1 procent), i Gotlands län. Nästan en fjärdedel av de konserter där spelplats angivits ägde rum utomlands.

**Tabell 2. Konserternas och besökens geografiska fördelning 2006. Fria musikgrupper.**

|                              | Konserter    | Publik <sup>1</sup> | Därav under 25 år | Antal grupper stationerade i resp. län <sup>2</sup> |
|------------------------------|--------------|---------------------|-------------------|---|
| Stockholms län               | 674          | 197 162             | 80 686            | 69  |
| Uppsala län                  | 58           | 10 916              | 4 181             | 4   |
| Södermanlands län            | 33           | 11 701              | 4 402             | 1   |
| Östergötlands län            | 68           | 27 268              | 13 505            | 1   |
| Jönköpings län               | 32           | 7 616               | 3 475             | 1   |
| Kronobergs län               | 38           | 4 506               | 1 539             | 1   |
| Kalmar län                   | 24           | 22 681              | 10 656            | 0   |
| Gotlands län                 | 12           | 5 258               | 2 406             | 0   |
| Blekinge län                 | 14           | 6 666               | 2 837             | 0   |
| Skåne län                    | 132          | 43 392              | 18 640            | 10  |
| Hallands län                 | 60           | 14 810              | 9 434             | 1   |
| Västra Götalands län         | 347          | 99 612              | 47 309            | 21  |
| Värmlands län                | 30           | 11 315              | 4 700             | 1   |
| Örebro län                   | 31           | 12 829              | 5 172             | 0   |
| Västmanlands län             | 32           | 5 826               | 1 910             | 0   |
| Dalarnas län                 | 42           | 14 403              | 4 502             | 1   |
| Gävleborgs län               | 65           | 32 547              | 13 331            | 0   |
| Västernorrlands län          | 118          | 18 589              | 8 520             | 3   |
| Jämtlands län                | 176          | 21 632              | 12 146            | 3   |
| Västerbottens län            | 58           | 22 587              | 9 555             | 3   |
| Norrbottnens län             | 43           | 20 918              | 10 300            | 1   |
| Utomlands                    | 595          | 312 080             | 139 945           | 1   |
| Saknas geografisk fördelning | 344          | 2 113               | 500               |   |
| <b>Totalt</b>                | <b>3 026</b> | <b>926 427</b>      | <b>409 651</b>    | <b>122</b>  |

1. Publikuppgifter saknas för 566 konserter

2. Antal grupper med "hemadress" i respektive län

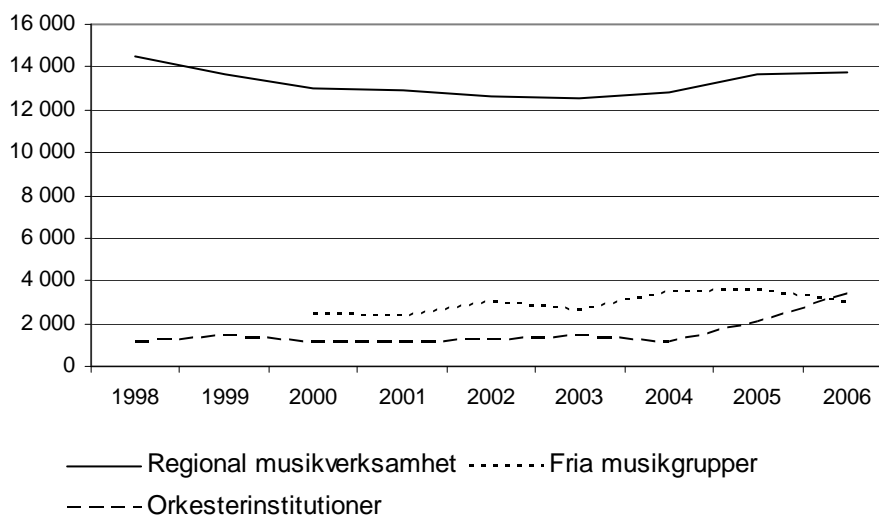
## KONSERTER

Under 2006 genomfördes totalt cirka 20 200 konserter av den regionala musikverksamheten, orkesterinstitutionerna och de fria musikgrupperna tillsammans, vilket var en ökning med 4 procent jämfört med 2005.

Den regionala musikverksamheten stod för den största andelen av dessa konserter, 68 procent (13 747 konserter), under 2006, vilket var i nivå med föregående års konsertuppgift. Antalet skolkonserter har minskat de senaste åren. Från att 1998 ha utgjort 47 procent av alla konserter inom den regionala musikverksamheten, har andelen skolkonserter sjunkit till 40 procent 2006. I kategorin den regionala musikverksamheten bör det beaktas att för fem organisationer med regionalt musikuppdrag ingår konsertuppgifter för orkesterinstitutionen i respektive län (se tabell 1).

Orkesterinstitutionerna gav 3 408 konserter, jämfört med 2 056 konserter 2005. Totalt genomfördes 1 227 skolkonserter, vilket motsvarade 36 procent av orkesterinstitutionernas samtliga konserter. Som tidigare nämnts under kapitlet *Publik* ingick även den regionala musikverksamheten i konsertuppgifter för tre orkesterinstitutioner i kategorin orkesterinstitutioner (se tabell 1).

**Diagram 2. Totalt antal konserter 1998–2006. Regional musikverksamhet, orkesterinstitutioner och fria musikgrupper.**



De fria musikgrupperna framförde 3 026 konserter under 2006, vilket var en minskning med 16 procent jämfört med föregående år. Det bör noteras att antalet grupper som ingår i denna rapport minskade med 14 procent, från 142 till 122 grupper, mellan 2005 och 2006. Antalet konserter varierade stort mellan grupperna – från några enstaka konserter till drygt 100. Engagemangen via den regionala musikverksamheten har minskat, från 602 år

2005 till 379 år 2006. Dessa konserter utgjorde i genomsnitt 13 procent av de fria musikgruppernas konsertverksamhet 2006, en minskning med fyra procentenheter jämfört med 2005. Totalt genomfördes 419 skolkonserter, vilka utgjorde 14 procent av de fria musikgruppernas totala antal konserter.

Relationen mellan antalet konserter i hemkommunen och övriga länet har varit stabil för den regionala musikverksamheten de senaste åren – cirka 30 respektive 60 procent. Mellan 1998 och 2006 har andelen konserter i hemkommunen varierat mellan 31 och 35 procent. Andelen konserter i övriga länet har mellan 1998 och 2005 varierat mellan 58 och 63 procent. Motsvarande andel för 2006 var 50 procent. Den låga andelen kan delvis förklaras av att det för 14 procent av konserterna saknades geografisk fördelning. Konserterna utomlands motsvarade, liksom tidigare år, cirka 1 procent av den regionala musikverksamhetens totala konsertverksamhet.

För orkesterinstitutionerna var andelen konserter i hemkommunen 39 procent, andelen konserter i Sverige utanför hemkommunen 58 procent och 2 procent av konserterna ägde rum utomlands. Det bör i det här fallet beaktas att i konsertuppgifter för tre orkesterinstitutioner ingick den regionala musikverksamheten i länet vars uppdrag bland annat ligger i att verka i hela länet till skillnad från orkesterinstitutionerna som i stor utsträckning bedriver sin verksamhet i fasta lokaler.

Av de fria musikgrupperna, som angivit spelplats, ägde 75 procent av framträdandena rum utanför hemkommunen (73 procent 2005). Med hemkommun menas här kontaktpersonens adress i bidragsansökan. Av de konserter som spelades i Sverige gavs flest konserter i Stockholms län (674 konserter) följt av Västra Götalands län (347 konserter) och Jämtlands län (176 konserter).

**Tabell 3. Konserter efter spelplats 1998–2006, procent. Regional musikverksamhet.**

|                              | 1998       | 1999       | 2000 | 2001 | 2002 | 2003 | 2004 | 2005 | 2006 |
|------------------------------|------------|------------|------|------|------|------|------|------|------|
| Hemkommun                    | 35         | 33         | 31   | 32   | 34   | 35   | 32   | 32   | 31   |
| Länet (utom hemkommunen)     | 58         | 62         | 63   | 60   | 59   | 59   | 62   | 61   | 50   |
| Utom länet                   | 7          | 5          | 5    | 5    | 6    | 5    | 5    | 5    | 4    |
| Utomlands                    | 1          | 1          | 1    | 1    | 1    | 1    | 1    | 1    | 1    |
| Saknas geografisk fördelning | 0          | 0          | 0    | 2    | 0    | 0    | 0    | 2    | 14   |
| <b>Totalt</b>                | <b>101</b> | <b>101</b> | 100  | 100  | 100  | 100  | 100  | 100  | 100  |

**Tabell 4. Konserter efter spelplats 1998–2006, procent. Orkesterinstitutioner.**

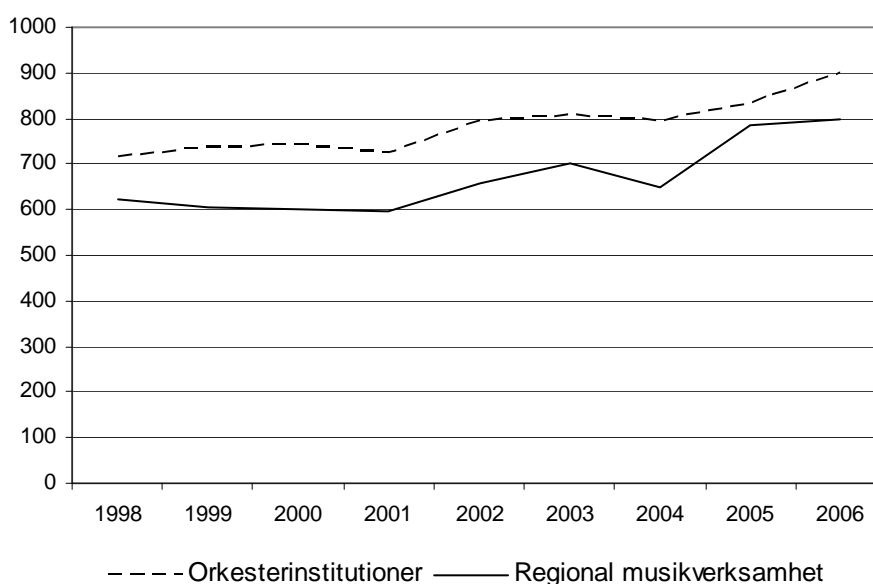
|                          | 1998       | 1999       | 2000 | 2001 | 2002 | 2003 | 2004 | 2005 | 2006 |
|--------------------------|------------|------------|------|------|------|------|------|------|------|
| Hemkommun                | 66         | 57         | 62   | 65   | 68   | 60   | 66   | 54   | 39   |
| Länet (utom hemkommunen) | 18         | 16         | 26   | 22   | 21   | 28   | 21   | 34   | 52   |
| Utom länet               | 13         | 12         | 10   | 11   | 8    | 9    | 9    | 9    | 6    |
| Utomlands                | 2          | 14         | 2    | 3    | 2    | 3    | 4    | 4    | 2    |
| <b>Totalt</b>            | <b>100</b> | <b>100</b> | 100  | 100  | 100  | 100  | 100  | 100  | 100  |

## PERSONAL

Totalt antal årsverken 2006 uppgick till 1 698 för den regionala musikverksamheten och orkesterinstitutionerna, vilket var en ökning med 5 procent jämfört med 2005. Ett årsverke definieras från och med 2006 som 1 800 arbetstimmar (tidigare 1 570 arbetstimmar) och motsvarar ungefär en heltidsanställning. För de fria musikgrupperna inhämtades inte uppgifter om personal och årsverken.

I kategorin regional musikverksamhet ingick, liksom året före, totala personaluppgifter för organisationer med integrerad verksamhet. För 2006 gällde detta tre integrerade organisationer. Ytterligare fyra organisationer med regionalt musikuppdrag har inkluderat personaluppgifter för respektive orkesterinstitution. För kategorin orkesterinstitutioner inkluderades den regionala musikverksamheten i respektive län för tre orkestrar (se tabell 1).

**Diagram 3. Totalt antal årsverken 1998–2006. Regional musikverksamhet och orkesterinstitutioner.**



Totalt antal årsverken för den regionala musikverksamheten var 800 (787 år 2005), varav antalet fasta årsverken uppgick till 458 (474 år 2005). Andelen konstnärlig personal (musiker, dirigenter/konstnärlig ledare och övrig konstnärlig personal) uppgick 2006 till 62 procent.

Orkesterinstitutionerna redovisade 2006 totalt 898 årsverken (835 året innan), varav 699 – eller 78 procent – utfördes av fast anställd personal. Av samtliga årsverken utfördes 77 procent av musiker eller övrig konstnärlig personal.

Totalt sett inom den regionala musikverksamheten och orkesterinstitutionerna utfördes 62 procent av årsverken av män och 38 procent av kvinnor.

**Tabell 5. Personal efter kategori 2006. Årsverken samt antal personer. Regional musikverksamhet och orkesterinstitutioner.**

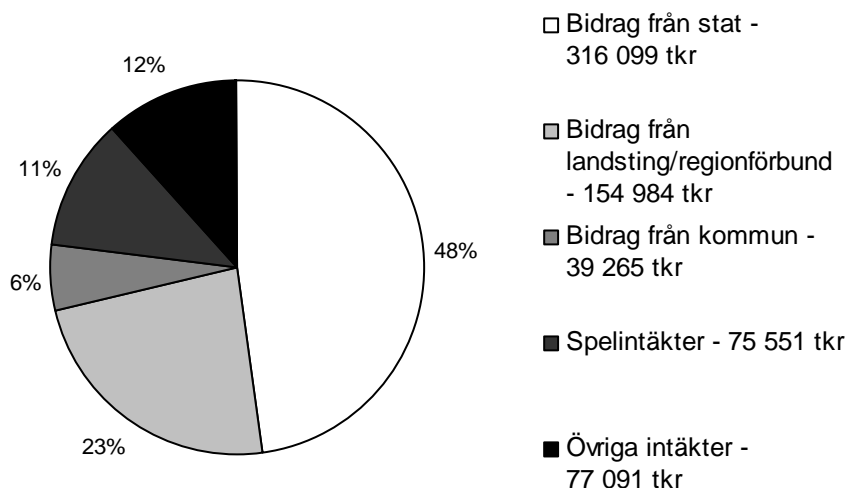
|                       | Årsverken<br>totalt | därav, %  |   |                   |                           | Antal<br>kvinnor | Antal<br>män |
|-----------------------|---------------------|-----------|---|-------------------|---------------------------|------------------|--------------|
|                       |                     | musiker   | dirigenter,<br>solister och<br>övrig konst-<br>närlig<br>personal | övrig<br>personal | tillsvidare-<br>anställda |                  |              |
| Reg. musikverksamhet  | 800                 | 53        | 9   | 38                | 57                        | 1 344            | 2 482        |
| Orkesterinstitutioner | 898                 | 73        | 4   | 23                | 78                        | 1 352            | 1 994        |
| <b>Totalt</b>         | <b>1 698</b>        | <b>63</b> | <b>6</b>  | <b>30</b>         | <b>68</b>                 | <b>2 696</b>     | <b>4 476</b> |

## INTÄKTER

Den regionala musikverksamheten hade under 2006 intäkter på 663 miljoner kronor, orkesterinstitutionerna 644 miljoner kronor och de fria musikgruppernas totala intäkter uppgick till 51 miljoner kronor. Det innebär att dessa tre verksamheter hade sammanlagda intäkter på 1,36 miljarder kronor. Av denna summa var 524 miljoner kronor statliga bidrag, som till största delen bestod av verksamhetsbidrag. Det resterande statliga bidraget utgjordes bland annat av utvecklings- och tonsättarbidrag från Kulturrådet och bidrag från Framtidens kultur. Övriga intäkter (till exempel intäkter från sponsorer/donatorer och skivor/kassetter samt andra övriga intäkter, såsom olika typer av försäljning, retroaktiv återbetald moms och uthyrningsintäkter), regionala och kommunala bidrag samt spelintäkter uppgick till 835 miljoner kronor. Spelintäkterna utgjorde cirka 10 procent av orkesterinstitutionernas och den regionala musikverksamhetens intäkter. Detta kan jämföras med de fria musikgrupperna där spelintäkterna stod för 72 procent av deras totala intäkter.

Liksom året före ingick totala intäkter för organisationer som var integrerade med andra verksamheter i kategorin regional musikverksamhet. För 2006 gällde detta sju organisationer. För kategorin orkesterinstitutioner inkluderades den regionala musikverksamheten i respektive län för tre orkestrar (se tabell 1).

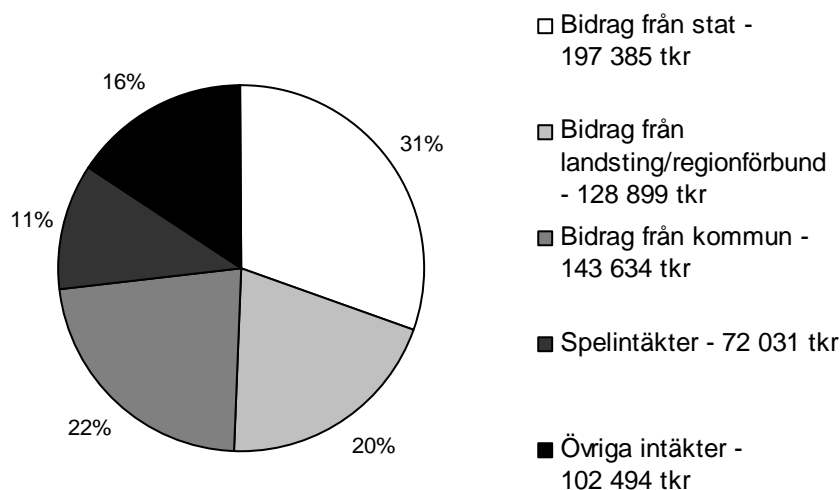
**Diagram 4. Intäkter efter kostnadsslag 2006, procent och tusental kronor. Regional musikverksamhet.**



De totala intäkterna för den regionala musikverksamheten 2006 uppgick till 663 miljoner kronor. De statliga bidragen utgjorde 48 procent av den totala finansieringen av den regionala musikverksamheten och 62 procent av det sammanlagda samhällsbidraget, det vill säga statliga, regionala och kom-

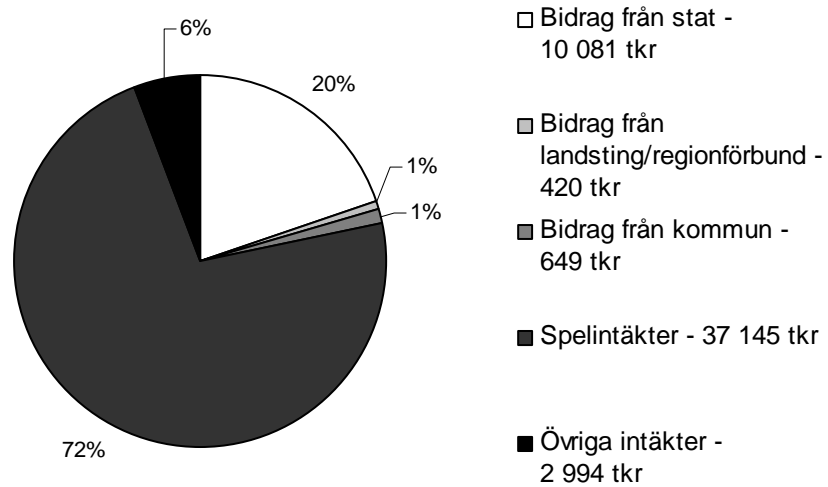
munala bidrag. Motsvarande andelar för 2005 var 54 respektive 64 procent. Under 2006 fick ett flertal av dessa organisationer retroaktiv återbetalad moms. Dessa intäkter ingår i övriga intäkter som totalt uppgick till 77 miljoner kronor, varav 32 miljoner kronor var återbetalad moms.

**Diagram 5. Intäkter efter kostnadsslag 2006, procent och tusental kronor. Orkesterinstitutioner.**



De totala intäkterna för orkesterinstitutionerna uppgick till 644 miljoner kronor, varav 31 procent var statliga bidrag. Totalt finansierade stat, landsting/regionförbund och kommun 73 procent av verksamheten. Av de 15 orkesterinstitutionerna fick 13 sina statliga bidrag direkt från Kulturrådet, medan det till orkestrarna i Skåne – Malmö Symfoniorkester och Helsingborgs Symfoniorkester – fördelades via Region Skåne. I övriga intäkter som totalt uppgick till 102 miljoner kronor ingår 30 miljoner kronor som avser retroaktiv återbetalad moms.

**Diagram 6. Intäkter efter kostnadsslag 2006, procent och tusental kronor. Fria musikgrupper.**



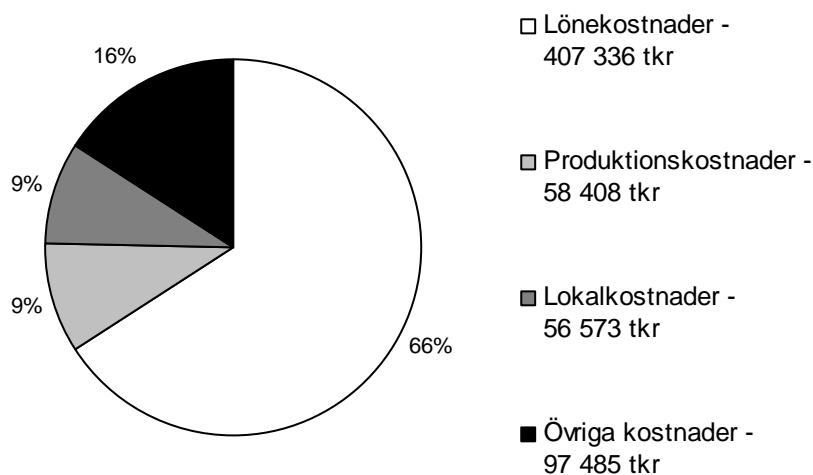
De fria musikgruppernas intäkter uppgick till 51 miljoner kronor 2006. Gruppernas huvudsakliga inkomst är spelintäkter, 72 procent, medan bidrag från staten utgjorde 20 procent. Eftersom merparten av musikgruppernas verksamhet äger rum utanför hemkommunen var det bara ett fåtal som fick kommunala bidrag.

## KOSTNADER

Den regionala musikverksamheten hade under 2006 kostnader på 620 miljoner kronor, orkesterinstitutionerna 631 miljoner kronor och de fria musikgruppernas sammanlagda kostnader uppgick till 51 miljoner kronor. Dessa tre verksamhetsgrupper hade således tillsammans kostnader på cirka 1,3 miljarder kronor. För samtliga utgjorde lönekostnaderna en stor andel – mellan 58 och 68 procent. För den regionala musikverksamheten och orkesterinstitutionerna utgjorde lokalkostnaden en stor post (9 respektive 10 procent), medan de fria musikgrupperna hade höga kostnader för turnéverksamhet (19 procent). Andelen övriga kostnader (till exempel kostnader för administration, demoinspelningar och andra övriga kostnader, såsom avskrivningar, räntekostnader och marknadsföring) uppgick till mellan 16 och 20 procent för dessa tre verksamhetsgrupper.

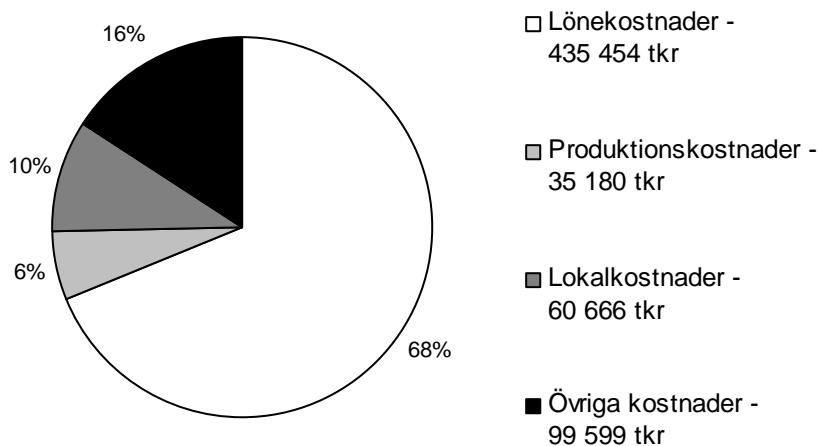
Liksom uppgifterna gällande intäkter ingick totala kostnader för sju organisationer med integrerad verksamhet i kategorin regional musikverksamhet. I kategorin orkesterinstitutioner inkluderades den regionala musikverksamheten i respektive län för tre orkestrar (se tabell 1).

**Diagram 7. Kostnader efter kostnadsslag 2006, procent och tusental kronor. Regional musikverksamhet.**



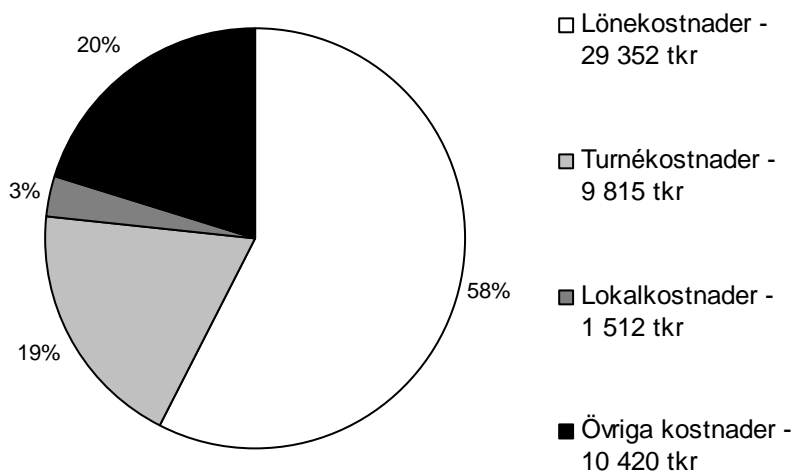
Totala kostnader för den regionala musikverksamheten var cirka 620 miljoner kronor 2006 (533 miljoner kronor 2005). Lönekostnaderna utgjorde 66 procent, medan den näst högsta posten – övriga kostnader – stod för 16 procent.

**Diagram 8. Kostnader efter kostnadsslag 2006, procent och tusental kronor. Orkesterinstitutioner.**



Den totala kostnaden för de lokala och regionala orkesterinstitutionerna var 631 miljoner kronor 2006 (545 miljoner kronor 2005). Lönekostnaderna utgjorde den största utgiftsposten och låg i genomsnitt på 68 procent av de totala kostnaderna. Den näst största posten – övriga kostnader – utgjorde 16 procent.

**Diagram 9. Kostnader efter kostnadsslag 2006, procent och tusental kronor. Fria musikgrupper.**



De fria musikgrupperna hade under 2006 kostnader för sin verksamhet på drygt 51 miljoner kronor (53 miljoner kronor 2005). Lönerna utgjorde drygt

hälften av de totala kostnaderna, medan direkta turnékostnader som resor och uppehälle stod för 20 procent. Lokaler och övriga kostnader utgjorde 22 procent av de totala kostnaderna.

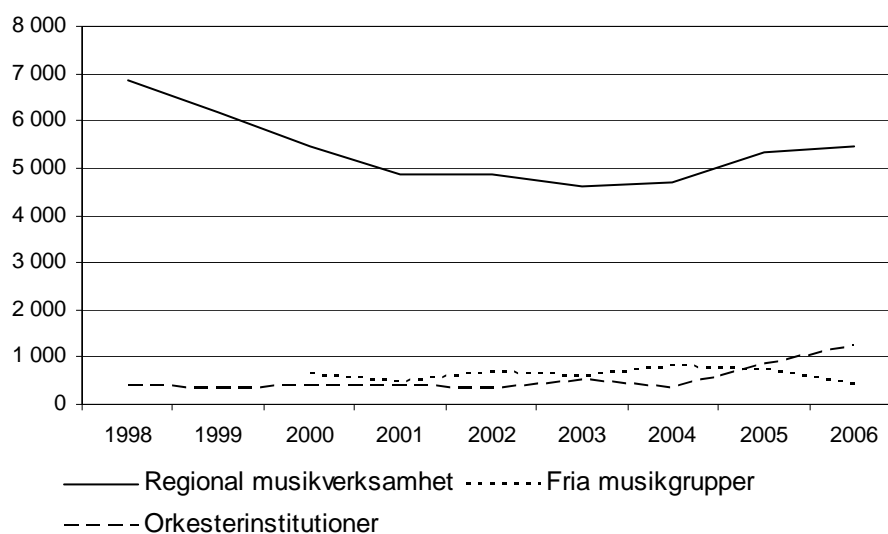
## BARN OCH UNGDOM

År 2006 uppgick antalet skolkonserter för den regionala musikverksamheten till 5 476, vilket utgjorde 40 procent av det totala antalet konserter. Antalet skolkonserter har minskat genom åren men har under de två senaste åren, 2005 och 2006, ökat (år 1998 uppgick antalet till 6 859). Till detta bör nämnas att 2005 ingick även uppgifter för fyra orkesterinstitutioner i kategorin regional musikverksamhet och i uppgifter avseende 2006 ingick fem orkesterinstitutioner. Till och med 2003 redovisades endast antal skolkonserter och dess publik inom hemlänet, från och med 2004 avser motsvarande uppgifter samtliga spelade skolkonserter.

Orkesterinstitutionerna gav 1 227 skolkonserter 2006, vilket motsvarade 36 procent av det totala antalet konserter. Liksom för den regionala musikverksamheten har antalet skolkonserter ökat de två senaste åren. I underlaget för både 2005 och 2006 ingick den regionala musikverksamheten i tre län i orkesterinstitutionernas uppgifter.

De fria musikgrupperna genomförde totalt 419 skolkonserter 2006, vilket motsvarade 14 procent av det totala antalet konserter.

**Diagram 10. Antal skolkonserter 1998–2006<sup>1</sup>. Regional musikverksamhet, orkesterinstitutioner och fria musikgrupper.**



1. Regional musikverksamhet: 1998–2003 avser uppgifterna endast antal skolkonserter inom hemlänet.

**Tabell 6. Övriga konserter för barn/familj och ungdom 2006. Regional musikverksamhet, orkesterinstitutioner och fria musikgrupper.**

|                          | Antal familjekonserter | Antal konserter för gymnasiet |
|--------------------------|------------------------|-------------------------------|
| Regional musikverksamhet | 431                    | ..                            |
| Orkesterinstitutioner    | 288                    | ..                            |
| Fria musikgrupper        | ..                     | 55                            |

.. = uppgift har ej inhämtats

Inom ramen för den regionala musikverksamheten genomfördes, förutom skolkonserter, offentliga konserter riktade till barn och ungdom. Dessa har sedan 1999 särredovisats och uppgått till cirka 10 procent av det totala antalet konserter. Publiken på dessa konserter uppgick 2005 till drygt 201 000. Det var en märkbar ökning mot 2004 då publiken uppgick till drygt 120 000, men det kan även sättas i relation till 2003 års publiksiffra på 154 000.

År 2006 omformulerades denna variabel och antal ”familjekonserter” efterfrågades istället – även av orkesterinstitutionerna. Totalt gav den regionala musikverksamheten 431 familjekonserter, vilket utgjorde 3 procent av det totala antalet konserter. Orkesterinstitutionerna gav 288 familjekonserter, vilket utgjorde 8 procent av samtliga konserter. Konsertvariablerna ändrades även för de fria musikgrupperna som kunde ange konserter för gymnasieskola. Dessa uppgick till 55 stycken, vilket utgjorde 2 procent av deras totala antal konserter.

**Tabell 7. Publik 0–25 år, 2006. Regional musikverksamhet, orkesterinstitutioner och fria musikgrupper.**

|                          | Publik 0–25 år | Andel av total publik, % |
|--------------------------|----------------|--------------------------|
| Regional musikverksamhet | 587 839        | 36                       |
| Orkesterinstitutioner    | 193 620        | 20                       |
| Fria musikgrupper        | 409 651        | 44                       |

Totalt nådde den regionala musikverksamheten cirka 588 000 barn och ungdomar 2006, vilket utgjorde 36 procent av deras totala publik.

Orkesterinstitutionerna mottog cirka 194 000 barn och ungdomar, vilket utgjorde 20 procent av det totala publikantalet. Det bör beaktas att samma publikuppgift, i fyra fall för 2006, både ingår i kategorin regional musikverksamhet och kategorin orkesterinstitutioner (se tabell 1).

De fria musikgrupperna spelade för cirka 410 000 barn och ungdomar, vilket utgjorde 44 procent av det totala publikantalet. Som tidigare nämnts var publikuppgifterna uppskattningar av respektive grupp och åldern kan vara svår att ange.