

# KULTUREN I SIFFROR

KULTURENS  
FINANSIERING 2007 2008#7

Cultural funding 2007  
**Kulturens finansiering 2007**  
Swedish Arts Council

Ansvarig utgivare: Statens kulturråd  
Förfrågningar: Elin Jakobsson, tel. 08 519 264 43  
Printed in Sweden by Intercopy, 2008  
Foto omslag: Lennart Olson  
ISSN 1403-0276  
ISBN 978-91-85259-56-4

Statens kulturråd, Box 27215, 102 53 Stockholm  
Besök: Borgvägen 1–5  
Tel: 08 519 264 00 Fax: 08 519 264 99  
Webbplats: [www.kulturradet.se](http://www.kulturradet.se)

© Statens kulturråd 2008

# INNEHÅLL

1. SAMMANFATTNING.....	5
2. SUMMARY .....	6
3. INLEDNING.....	7
Kulturbegreppet .....	7
Kultur och ekonomi .....	7
Presentation .....	8
4. METOD.....	9
Insamling och bearbetning .....	9
Statliga kulturutgifter .....	9
Regionala kulturutgifter.....	9
Kommunala kulturutgifter .....	10
Hushållens kulturutgifter .....	10
Felkällor och mätproblem.....	11
5. STATLIGA, REGIONALA, KOMMUNALA OCH PRIVATA KULTURUTGIFTER.....	12
Bakgrund .....	12
Resultat.....	12
Sammanfattning.....	15
6. STATLIGA KULTURUTGIFTER .....	16
Bakgrund .....	16
Resultat.....	16
Statliga kulturutgifter efter område.....	17
Sammanfattning.....	19
7. REGIONALA KULTURUTGIFTER.....	21
Bakgrund .....	21
Resultat.....	21
Regionala kulturutgifter efter område .....	23
Sammanfattning.....	30
8. KOMMUNALA KULTURUTGIFTER .....	32
Bakgrund .....	32
Resultat.....	32
Kommunala kulturutgifter efter område.....	33
Sammanfattning.....	34
9. HUSHÅLLENS KULTURUTGIFTER.....	36
Bakgrund .....	36
Resultat.....	36
Sammanfattning.....	38
10. REFLEKTIONER OCH SLUTSATSER.....	40



## 1. SAMMANFATTNING

Den offentliga sektorn – stat, landsting/regioner och kommuner– gör årligen stora satsningar på kultur. Under 2007 avsattes sammantaget drygt 21,7 miljarder kronor. Genom detta möjliggjordes bland annat flera tusental teater-, dans- och musikarrangemang, visningar på museer och konsthallar, folkhögskolornas kulturprogram, filmvisningar och boklån samt stimulerade till eget skapande i form av studieförbundens verksamhet över hela landet.

Staten är sedan mitten av 1990-talet den största offentliga finansiären av kulturen. Landstingen/regionerna har, mellan 1998 och 2007, procentuellt ökat sina insatser inom kulturområdet i högre grad än de andra offentliga aktörerna. Kommunerna är de offentliga aktörer som procentuellt i minst utsträckning ökat sina insatser till kultur. Landstingens/regionernas ökade kulturutgifter beror till viss del på att det skett stora förändringar i huvudmannaskapet mellan landsting och kommuner. Det har under senare år skett en förskjutning av kulturansvaret, där landstingen/regionerna har fått en starkare roll.

Samtidigt som samtliga offentliga aktörer ökat sina utgifter till kultur utgör kulturutgifterna fortfarande en mycket liten del av de totala budgetarna. Statens kulturutgifter utgör knappt 1 procent av statsbudgetens utfall, liksom landstingens/regionernas kulturutgifter. Kommunernas kulturutgifter utgör ungefär 2,5 procent av kommunernas totala nettokostnader.

Hushållen är de enskilt största finansiärerna av kulturen. Under 2007 uppgick hushållens kulturutgifter totalt till 45,1 miljarder kronor, inklusive investeringsutgifter. Exkluderas investeringsutgifterna uppgår utgifterna till cirka 34 miljarder kronor.

Privat finansiering i form av sponsring står fortfarande för en mycket liten andel av kulturens finansiering.

Fördelningen av kulturutgifterna från de offentliga aktörerna har över tid inte förändrats anmärkningsvärt. Statens största utgiftspost är fortfarande folkbildning och landstingens/regionernas största utgifter återfinns inom teater-, dans- och musikområdet medan kommunernas största utgiftspost är folkbiblioteken, vilket har historiska förklaringar. Hushållens utgifter däremot har under senare år förändrats mot allt större utgifter för digitala medier.

## 2. SUMMARY

A great deal of public money is put into culture by the government, county councils/regions and municipalities. In 2007, the total figure was SEK 21.7 billion. This facilitates several thousands of theatre, dance and musical events, exhibitions at museums and art galleries, personal creativity in the form of cultural programmes by study groups and folk high schools, film screenings and book lending across the whole of Sweden.

Since the mid-1990s, the government has been the largest source of public funding for culture. Between 1998 and 2007, the county councils/regions increased their cultural spending, in percentage terms, more than the other public sources. The municipalities increased their cultural spending least, in percentage terms. The higher cultural spending of the county councils/regions is due in part to the major changes in responsibility between county councils and municipalities. Recent years have seen a shift of cultural responsibility, with the county councils/regions taking on a more prominent role.

While all the public players have increased their cultural spending, this still constitutes a very small part of their overall budgets. The government's cultural spending amounts to less than 1 percent of its total budget, as does the spending of the county councils/regions. Cultural spending by the municipalities accounts for around 2.5 percent of their total net costs.

Households are the largest individual funders of cultural activities. In 2007, household expenditure on culture totalled SEK 45.1 billion, including investments. Excluding investments, the amount comes out at SEK 34 billion.

Private funding in the form of sponsorship continues to make up a very small proportion of overall spending on culture.

The distribution of public spending on culture has changed little over the years. The government's largest expense remains adult education, while the main focus of the county councils/regions is still theatre, dance and music. Municipal spending goes largely on public libraries, for historical reasons. Household spending, however, has increasingly moved into digital media in recent years.

### 3. INLEDNING

Ett av Kulturrådets övergripande verksamhetsmål är att bidra till att utveckla samspelet mellan de statliga, regionala och kommunala insatserna. Ett annat övergripande mål är att främja kulturpolitisk utvecklingsverksamhet och förbättra metoderna för uppföljning och utvärdering. Vidare ska Kulturrådet redovisa offentlig finansiering av kultur fördelat på lokal, regional respektive nationell nivå samt privat finansiering.

En del av detta berör kulturens ekonomi och redovisningen av de ekonomiska insatser som varje år görs för kultur. Denna rapport presenterar de ekonomiska insatser som gjorts för kultur under perioden 1998–2007 i Sverige utifrån ett övergripande perspektiv. Till detta perspektiv räknas de offentliga aktörerna i form av staten, landstingen/regionerna och kommunerna samt de privata aktörerna i form av de svenska hushållen. Uppgifterna har tidigare redovisats i *Tillgänglighet i hela landet. Kulturrådets omvärldsanalys* (2006), *Offentliga kulturinsatser 2005 i regionalt perspektiv* (2006) och *Kulturens pengar* (2002).

#### **Kulturbegreppet**

Kulturbegreppet och vad som definieras som kultur har alltid varit omdiskuterat och begreppet tenderar att bli allt svårare att definiera. Anledningar till detta är utvecklingen och vidgandet av kulturområdet samt globaliseringens påverkan till ett alltmer komplext samhälle.<sup>1</sup> Än så länge finns det svårigheter att fånga in ett vidare kulturbegrepp. Det har bland annat att göra med att det saknas gemensamma definitioner av det som under senare tid har kommit att benämnas kreativa näringar och kulturella näringar. Kulturbegreppet i denna rapport kommer därför att utgå från den traditionella kulturpolitiska definitionen av kultur. Förenklat kan man säga att definitionen utgår från kultur betraktat som sektor, vilket innefattar de konstnärliga uttrycksformerna och de institutioner, organisationer och personer som uttrycker sig genom dem. Det är inte heltäckande, men ändå ett försök att fånga de mest övergripande insatserna och därigenom ge en bild av vilka ekonomiska insatser som görs och hur de fördelas.

#### **Kultur och ekonomi**

Begreppen kultur och ekonomi framställs många gånger som ett motsatsförhållande men i praktiken är de ofta sammanflätade. Inom forskningsfältet kulturekonomi har det under senare tid talats om två parallella trender, en *ekonomisering* av kulturen och en *kulturalisering* av ekonomin. Kulturaliseringen eller estetiseringen av ekonomin är relativt tydlig och sällan ifrågasatt medan ”ekonomiseringen” av kulturen innehåller en del konflikter. Oftast bottnar konflikterna i en rädsla för en

---

<sup>1</sup> Ayata, B (red), 2007, *Kulturekonomi. Konsten att fånga osynliga värden*, Studentlitteratur

kommersialisering av kulturen och att kulturen ska förlora sitt egenvärde. I en förenklad bild brukar man också tala om att konsten och ekonomin befinner sig i olika världar som framför allt kännetecknas av att de använder olika språk. Men det finns också mer grundläggande skillnader i de båda sfärernas synsätt som brukar lyftas fram. Det handlar om att konsten framhåller subjektet och individen medan ekonomin framhåller det objektiva och mätbara.<sup>2</sup>

Kulturens ”ekonomisering” har bland annat tagit sig uttryck i nya begrepp som exempelvis kreativa näringar, kultur och entreprenörskap, kulturexport och kultur som tillväxt. Ett antal rapporter och material med dessa nya begrepp har under de senaste åren publicerats.<sup>3</sup> Diskussionen i dessa handlar framför allt om hur kulturen kan sättas i en större kontext, ofta med fokus på ekonomiska mål. Exempelvis handlar det om hur konstnärlig kreativitet kan resultera i värden även utanför kulturens tidigare ”områden”. Kreativiteten i sin tur har under senare tid lyfts fram som en allt viktigare tillväxtfaktor i hela tjänsteekonomin.

Dessa utvecklingstendenser sätter kulturen och kulturekonomin i ett nytt sammanhang och kulturens roll i hela samhällsekonomin tenderar att få en annan tyngd, men det finns också en risk att kulturen endast betraktas som ett medel för att nå ekonomiska mål.

### **Presentation**

Rapporten består av fem huvuddelar. I kapitel 5 ges en övergripande beskrivning av de statliga, regionala, kommunala och privata kulturutgifterna. I kapitel 6 redovisas de statliga kulturutgifterna. Kapitel 7 redovisar de regionala kulturutgifterna och kapitel 8 de kommunala. Hushållens kulturutgifter presenteras i kapitel 9. Kapitel 5 till 9 är uppbyggda med en inledande bakgrund som följs av en presentation av resultatet. Kapitlen avslutas med en kort sammanfattning. I rapportens sista kapitel, 10, presenteras några reflektioner och slutsatser.

---

<sup>2</sup> Stenström, E, 2000, *Konstiga Företag*, EFI vid Handelshögskolan i Stockholm

<sup>3</sup> Exempelvis: *The Economy of Culture*, KEA European Affairs 2006; *Creative Economy*, United Nations 2008; *Kreativ tillväxt? En rapport om kreativa näringar i politik och statistik*, ITPS 2008; *Entreprenörskap och företagande*, Kulturrådet 2008

## 4. METOD

### **Insamling och bearbetning**

Uppgiftsinhämtningen av de statliga, regionala, kommunala och privata kulturutgifterna sker på olika vis. Därför finns vissa mätproblem och en del felkällor.

Samtliga utgifter är omräknade till 2007 års priser enligt konsumentprisindex, KPI.<sup>4</sup>

#### *Statliga kulturutgifter*

De statliga kulturutgifterna inhämtas från statsbudgetens årliga utfall som sammanställs av Ekonomistyrningsverket samt från Kulturrådets årsredovisning. Utfallet ingår i regeringens årliga skrivelse till riksdagen i årsredovisningen för staten. Statsbudgetens utfall bygger på myndigheternas inrapportering av utfall i statens informationssystem Hermes och på riksdagens beslut om statsbudget. Merparten av de poster som inräknas ingår under utgiftsområde 17 *Kultur, medier, trossamfund och fritid*, men några ingår även under utgiftsområde 1 *Rikets styrelse*.

Kulturområdet definieras i enlighet med tidigare års rapporters avgränsning. Det som ingår inom ramen för de statliga kulturutgifterna är musik, teater, dans, bibliotek, litteratur, kulturtidskrifter, bild och form, konsthantverk, ersättning och bidrag till konstnärer, arkiv, kulturarv, museer och utställningar, film och medier, forskning, folkbildning, mediefrågor samt allmän kulturverksamhet. Samtliga poster redovisas i bilaga 1.

#### *Regionala kulturutgifter*

De regionala kulturutgifterna inrapporteras av kulturchefer eller motsvarande i varje landsting/region. Kulturrådet ansvarar för denna uppgiftsinhämtning sedan 2003. Statistiken över landstingens/regionernas kulturutgifter har under åren sammanställts av olika organisationer och myndigheter. Mellan 1977–1986 sammanställdes statistiken av dåvarande Landstingsförbundet. Mellan 1987–2002 redovisade SCB kulturutgifterna och 2001 och 2002 gjorde SCB det på uppdrag av Kulturrådet. Undersökningen 2007 genomfördes av Kulturrådet med en webbenkät.

I syfte att förbättra statistiken, framförallt vad gäller jämförbarheten gentemot de statliga kulturutgifterna, påbörjades under 2007 ett utvecklingsarbete med insamlingen av landstingens/regionernas kulturutgifter. Detta har medfört vissa förändringar som till viss del påverkar jämförelser över tid. På ett mer övergripande plan bestod förändringarna i att ett antal förklaringar och hjälptexter lades till. I övrigt

---

<sup>4</sup> SCB, konsumentprisindex (1980=100), fastställda tal

lades en del frågor till och en del plockades bort. Den största förändringen var att folkhögskolorna lades till som en delpost under folkbildningsområdet och att inköp för konst lades till under bild- och formområdet. Andra delposter som tillkommit är utgifter för hemslöjd under posten museer, utställningar, kulturarv och arkiv samt utvecklingsåtgärder och utgifter för sektorsövergripande arbete under allmän kulturverksamhet. Förändringar som påverkat utfallet markant beskrivs under respektive landsting/region i kapitel 7.

#### *Kommunala kulturutgifter*

De kommunala kulturutgifterna inhämtas från kommunernas räkenskapsammandrag som årligen samlas in av SCB. Räkenskapsammandraget bygger på uppgifter från kommunernas bokslut. Det som redovisas är de insatser som finansieras inom ramen för kommunernas kulturbudgetar. I sammanställningen är det *nettokostnader* som redovisas, vilket innebär att det ingår intäkter i form av avgifter, försäljningsintäkter, specialdestinerade statsbidrag med mera. Till denna rapport har det gjorts ett försök att dra ifrån de statsbidrag som ligger bland intäkterna för att inte få någon dubbelredovisning. Dock finns det endast uppgifter om de statliga bidragen på aggregerad nivå, vilket innebär att det blir en differens av den totala summan när summeringen görs efter ändamål jämfört med den totala summan nettokostnader för kommunerna 2007.

#### *Hushållens kulturutgifter*

Liksom de kommunala kulturutgifterna samlas hushållens kulturutgifter in av SCB som årligen genomför en undersökning om hushållens kulturutgifter.

Sammanställningen av hushållens utgifter för konsumtion av varor och tjänster inom kulturområdet följer den struktur som första gången presenterades i *Offentliga kulturinsatser 2005 i regionalt perspektiv* (2006). SCB hade då gjort vissa förändringar i insamlingsmetodiken jämfört med tidigare år och dessutom ändrat lite i sammansättningen av de varor och tjänster som redovisades. Uppgifterna för 2007 är jämförbara med uppgifterna för 2005, men inte helt jämförbara med de presentationer av hushållens kulturutgifter som Kulturrådet tidigare gjort.

Undersökningen 2007 baseras på ett urval av 4 000 hushåll och har genomförts med datorstödd telefonintervju samt genom att hushållen har fått föra kassabok i två veckor. För att få fram en uppskattning av de svenska hushållens samlade kulturkonsumtion och de samlade utgifterna för respektive vara eller tjänst, beräknas ett medelvärde utifrån de medverkande hushållens uppgifter, vilket multipliceras med det beräknade antalet hushåll i landet (för 2007 var det ca 3,98 miljoner). Då underlaget för beräkningarna bara utgör en promille av den totala populationen (4 000 hushåll i urvalet

jämfört med ca 3,98 miljoner hushåll totalt), blir skattningarna av utgifterna ibland ganska grova, och därför redovisas osäkerhetsintervall (konfidensintervall) som under vissa förutsättningar kan tolkas som 95 procentiga.

#### *Felkällor och mätproblem*

Som tidigare nämnts finns det ett antal olika definitioner av kulturbegreppet och det går i riktning mot att bli allt fler. Detta leder till att det blir allt svårare att fånga in alla de utgifter som går till kultur. Kulturen, särskilt i ett regionalt och lokalt perspektiv, tenderar att inte längre ha sin egen budget utan att vara en del i budgeten för regional utveckling eller tillväxt. Men det finns också en del utgifter som räknas in som egentligen inte går till kultur, utifrån hur kulturbegreppet i denna rapport tolkats. Det handlar exempelvis om utgifter för idrottsorganisationer och pensionärsorganisationer. Andra exempel på felkällor finns bland de kommunala nettokostnaderna där kostnader för bolagiserade kulturinstitutioner ibland hamnar utanför redovisningen samt att det ibland kan finnas statliga bidrag med bland intäkterna.

För de regionala kulturutgifterna har, som nämnts ovan, uppgiftsinhämtningen sett olika ut över tid. Det gör att de olika mätpunkterna i tidsserien i vissa fall inte är helt jämförbara med varandra.

För hushållens kulturutgifter finns det på grund av undersökningens form en del osäkerheter. Det finns också en del svårigheter i jämförelsen med de offentliga kulturutgifterna i och med att statistiken redovisas på olika utgiftsposter. Exempelvis finns en del av hushållens investeringsutgifter med i redovisningen och det finns inga uppgifter om hur stor del av utgifterna som härrör från privat finansierad kulturverksamhet respektive offentligt finansierad verksamhet.

## 5. STATLIGA, REGIONALA, KOMMUNALA OCH PRIVATA KULTURUTGIFTER

### Bakgrund

Stat, landsting/regioner och kommuner har tillsammans ett gemensamt ansvar för att stödja och utveckla kulturverksamheten i landet. Detta härrör från kulturpolitikens utformning, 1974, där en av de viktigaste frågorna var att stat, landsting/regioner och kommuner skulle samverka för att inom olika konst/kulturområden bygga upp ett nätverk av kulturinstitutioner.<sup>5</sup>

Kulturinstitutionerna kan sägas utgöra grunden för den infrastruktur som idag finns inom kulturområdet. Staten, landstingen/regionerna och kommunerna möjliggör bland annat flera tusentals teater-, dans- och musikarrangemang, visningar på museer och konsthallar, folkhögskolornas kulturprogram, filmvisningar och boklån samt stimulerar till eget skapande i form av studieförbundens verksamhet över hela landet.

Utöver de offentliga aktörerna finansieras kulturen av privata aktörer, till största delen hushållen.

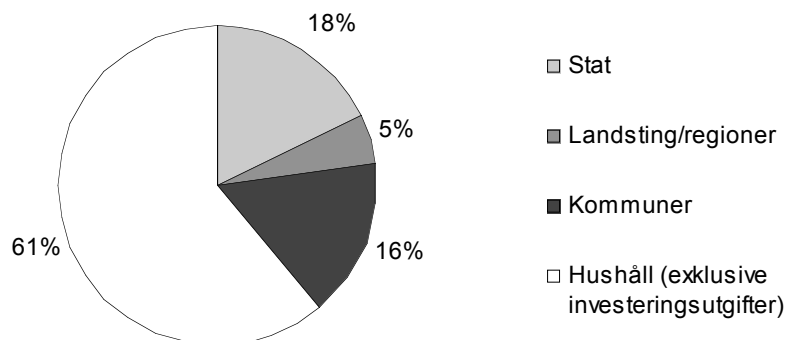
### Resultat

Den tillgängliga statistiken visar att hushållen står för en mycket stor del av kulturens finansiering. Det finns dock, som tidigare nämnts (se metod), en del problem med att göra jämförelser mellan de offentliga insatserna och hushållens eftersom statistiken baseras på olika metoder och källor. För att få en något mer jämförbar bild har de utgifter som kan räknas som investeringsutgifter lyfts bort från hushållens kulturutgifter. Exkluderas hushållens investeringsutgifter ser fördelningen ut enligt diagram 1.

---

<sup>5</sup> Hågård, S, Kindblom, L, Sundberg, Å, 2003, *Kultur och folkbildning*, Förlags AB Björnen

**Diagram 1. Statens, landstingens/regionernas, kommunernas och hushållens löpande utgifter för kultur 2007**



Som framgår av diagram 1 står de offentliga aktörerna tillsammans för 39 procent, drygt 21,7 miljarder kronor av kulturens finansiering. I denna summa är även landstingens/regionernas utgifter för folkhögskolor medräknade, till skillnad från kapitel 7. Anledningen till att de redovisas här är för att skapa en bättre jämförelse gentemot staten, där utgifter för folkhögskolor är medräknade. Landstingens/regionernas utgifter för folkhögskolor uppgick 2007 till cirka 345 miljoner kronor. Det bör dock noteras att vissa landsting/regioner inte redovisat utgifterna för folkhögskolor på grund av att utgifterna ligger under andra ansvarsområden än kulturområdet.

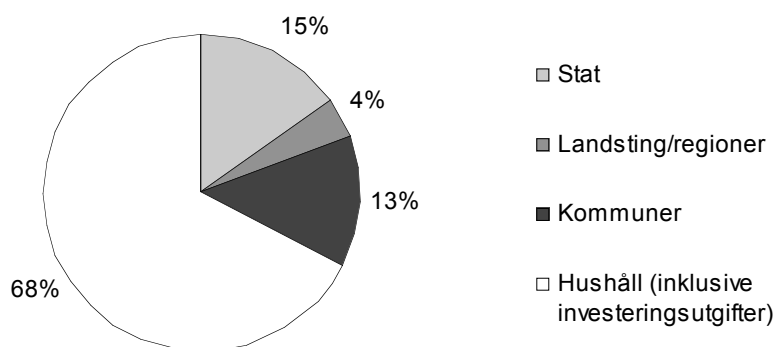
Hushållen står för 61 procent eller cirka 34 miljarder kronor exklusive investeringsutgifter (se diagram 1).

**Tabell 1. Statens, landstingens/regionernas, kommunernas och hushållens löpande utgifter för kultur 2007, tusental kronor**

	<b>2007</b>
Stat	9 963 830
Landsting/regioner	2 800 484
Kommuner	8 978 482
Hushållen (exklusive investeringsutgifter)	34 065 000
<b>Summa tkr</b>	<b>55 807 796</b>

Om hushållens samtliga utgifter för kultur räknas in, det vill säga även investeringsutgifter, blir gapet ännu större. Av hushållens totala kulturutgifter består cirka 11 miljarder kronor (24 procent), av vad som kan räknas som investeringsutgifter.

**Diagram 2. Statens, landstingens/regionernas, kommunernas och hushållens utgifter för kultur 2007**



**Tabell 2. Statens, landstingens/regionernas, kommunernas och hushållens utgifter för kultur 2007, tusental kronor**

	<b>2007</b>
Stat	9 963 830
Landsting/regioner	2 800 484
Kommuner	8 978 482
Hushållen (inklusive investeringsutgifter)	45 080 000
<b>Summa tkr</b>	<b>66 822 796</b>

Privat finansiering i form av sponsring och donationer står för en mycket liten andel av den totala finansieringen. Enligt den senaste undersökningen om företagssponsring av kulturorganisationer beräknades kultursponsringen till cirka 90 miljoner kronor och donationer till cirka 21 miljoner kronor 2007.<sup>6</sup> Tillsammans motsvarar detta mindre än 1 procent av den totala finansieringen. Att direkt och indirekt sponsring står för en mycket liten del av finansieringen bekräftas även från andra håll, exempelvis i Kulturrådets rapport *Museer och konsthallar 2007*.<sup>7</sup>

Fördelningen av kulturens finansiering mellan de offentliga aktörerna har förändrats något genom åren. Under senare år är det staten som stått för den största andelen av finansieringen. Kommunerna, som till mitten av 1990-talet var den största offentliga finansiären av kulturen, avsätter idag något mindre än staten. Landstingen och regionerna har sedan mätningarnas

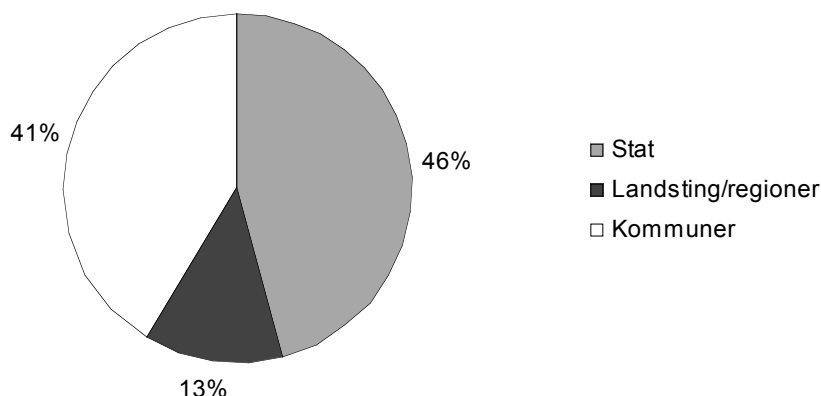
<sup>6</sup>Undersökning av Kultur och Näringsliv samt Stockholms Handelskammare. [www.chamber.se/filearchive/1/10694/kultursponsring.ppt](http://www.chamber.se/filearchive/1/10694/kultursponsring.ppt). 2008-10-28 14:57

<sup>7</sup> Kulturrådets rapport *Museer och konsthallar 2007*

början stått för den minsta andelen, men det är dessa som under de senaste tio åren haft den största procentuella ökningen av kulturutgifterna. Till viss del kan detta förklaras av större förändringar i huvudmannskapet för vissa kulturinstitutioner där landstingen/regionerna tagit ett ökat ansvar.

År 2007 stod staten för 46 procent, landstingen/regionerna för 13 procent och kommunerna för 41 procent av de offentliga kulturutgifterna (se diagram 3).

**Diagram 3. Statens, landstingens/regionernas och kommunernas utgifter för kultur 2007**



Sett över tid, från 1998 och fram till 2007, har staten ökat sina insatser till kultur med 20 procent och kommunerna med 15 procent. Landstingen/regionerna har under perioden ökat med 75 procent i fasta priser (se tabell 6).

### **Sammanfattning**

Hushållen är den största finansiären av kultur, också då investeringsutgifter exkluderas. Staten är sedan mitten av 1990-talet den största offentliga finansiären av kultur. Fördelningen mellan de offentliga aktörerna har under senare år förändrats något. Landstingen/regionerna i högre takt än de andra offentliga aktörerna ökat sina insatser inom kulturområdet, procentuellt sett, i fasta priser. Till viss del har ökningen dock att göra med förändringar i huvudmannskapet mellan landsting/regioner och kommuner. Kommunerna är den offentliga aktör som procentuellt i minst utsträckning ökat sina insatser till kultur.

Privat finansiering i form av sponsring står fortfarande för en mycket liten andel av kulturens finansiering.

## 6. STATLIGA KULTURUTGIFTER

### Bakgrund

Det stora genomslaget för den statliga kulturpolitiken kom på 1970-talet i samband med det grundläggande beslutet om en statlig kulturpolitik som fattades 1974 av en enhällig riksdag. Genom detta beslut fastställdes målen för den statliga kulturpolitiken, vilka fortfarande gäller med vissa förändringar från 1996. Under framställningen av denna rapport pågår en utredning om den nationella kulturpolitiken som har som mål att bland annat lämna förslag om utveckling av de nationella målen, samspelet mellan stat, landsting/regioner och kommuner samt statens långsiktiga uppgifter och åtaganden inom kulturområdet.

De offentliga insatserna är utformade för att komplettera varandra. De statliga insatserna tar bland annat sikte på de nationella kulturinstitutionerna, olika myndigheter/institutioner/stiftelser inom kulturområdet, stöd till ett nätverk av regionala kulturinstitutioner inom skilda kultur-/konstområden samt stöd till det ”fria kulturlivet”.

### Resultat

Statens sammantagna utgifter för kultur under 2007 uppgick till knappt 10 miljarder kronor, det vill säga knappt 1 procent av statsbudgetens totala utgifter.<sup>8</sup>

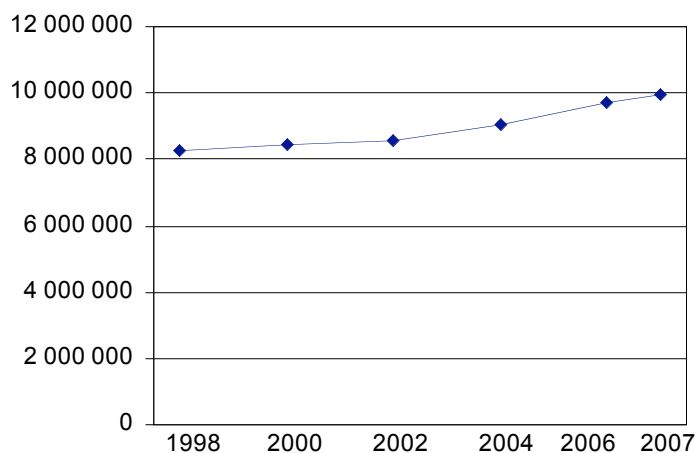
**Tabell 3. Statliga kulturutgifter 1998, 2000, 2002, 2004, 2006 och 2007, tusental kronor, 2007 års priser**

	1998	2000	2002	2004	2006	2007
Summa	8 290 772	8 430 166	8 570 660	9 064 868	9 688 124	9 963 830
Kronor per invånare	936	949	959	1 006	1 063	1 085

Mellan 1998 och 2007 har de statliga kulturutgifterna ökat med cirka 1,7 miljarder kronor i fasta priser, vilket motsvarar 20 procent. Mellan 2006 och 2007 uppgår ökningen till 3 procent.

<sup>8</sup> Statsbudgetens utfall, Ekonomistyrningsverket, exklusive statsskuldräntor och Riksgäldskontorets nettoutlåning

**Diagram 4. Statliga kulturutgifter 1998, 2000, 2002, 2004, 2006 och 2007, tusental kronor, 2007 års priser**



*Statliga kulturutgifter efter område*

Fördelningen av de statliga kulturutgifterna på olika områden framgår av tabell 4 och tabell 5. Därefter följer en närmare beskrivning av respektive delområde.

**Tabell 4. Statliga kulturutgifter fördelade efter område 1998, 2000, 2002, 2004, 2006 och 2007, tusental kronor, 2007 års priser**

	1998	2000	2002	2004	2006	2007
Allmän kulturverksamhet*	391 238	349 891	402 089	373 049	742 856	742 412
Teater och dans	1 177 650	1 179 257	1 266 947	1 330 171	1 365 307	1 318 878
Musik	438 692	399 064	425 777	457 365	464 922	457 899
Bibliotek, litteratur och kulturtidskrifter	245 012	267 187	267 461	269 457	266 297	256 218
Bild och form samt konsthantverk	89 803	105 247	102 219	108 357	99 538	94 553
Ersättning och bidrag till konstnärer	285 412	299 924	292 025	324 785	314 533	310 399
Arkiv	336 606	342 866	356 587	393 780	414 732	432 766
Kulturmiljö	444 135	445 010	521 220	621 742	701 379	761 971
Museer och utställningar	1 061 825	1 137 549	1 160 874	1 376 628	1 427 109	1 375 340
Film och medier	184 430	267 607	286 492	278 242	327 652	329 803
Forskning	47 341	41 509	41 264	39 000	38 169	37 738
Folkbildning	2 815 458	2 860 515	2 770 496	2 795 383	2 836 399	3 169 514
Mediefrågor (utgiftsområde 1)	773 168	734 541	677 209	696 907	689 231	676 339
<b>Summa tkr</b>	<b>8 290 772</b>	<b>8 430 166</b>	<b>8 570 660</b>	<b>9 064 868</b>	<b>9 688 124</b>	<b>9 963 830</b>

\* Från och med 2006 ingår även bidrag för sysselsättningsåtgärder inom kulturområdet, det så kallade Accessprojektet.

**Tabell 5. Statliga kulturutgifter fördelade efter ändamål 1998, 2000, 2002, 2004, 2006 och 2007, tusental kronor och procent, 2007 års priser**

	1998	2000	2002	2004	2006	2007
Allmän kulturverksamhet*	5	4	5	4	8	7
Teater och dans	14	14	15	15	14	13
Musik	5	5	5	5	5	5
Bibliotek, litteratur och kulturtidskrifter	3	3	3	3	3	3
Bild och form samt konsthantverk	1	1	1	1	1	1
Ersättning och bidrag till konstnärer	3	4	3	4	3	3
Arkiv	4	4	4	4	4	4
Kulturmiljö	5	5	6	7	7	8
Museer och utställningar	13	13	14	15	15	14
Film och medier	2	3	3	3	3	3
Forskning	1	0	0	0	0	0
Folkbildning	34	34	32	31	29	32
Mediefrågor (utgiftsområde 1)	9	9	8	8	7	7
Summa procent	100	100	100	100	100	100
<b>Summa tkr</b>	<b>8 290 772</b>	<b>8 430 166</b>	<b>8 570 660</b>	<b>9 064 868</b>	<b>9 688 124</b>	<b>9 963 830</b>

\* Från och med 2006 ingår även bidrag för sysselsättningsåtgärder inom kulturområdet, det så kallade Accessprojektet.

Fyra områden har under 2007 haft en ökning av utgifterna från 2006 i fasta priser. Det är folkbildningsområdet (12 procent), kulturmiljöområdet (9 procent), området för arkiv (4 procent) och området för film och medier (1 procent).

Folkbildningen har under hela mätperioden haft den procentuellt största andelen utgifter. År 1998 avsatte staten 2,8 miljarder kronor till folkbildning och 2007 avsattes 3,2 miljarder kronor, i fasta priser. Sett över tid har folkbildningsområdet inte haft någon markant ökning av kulturutgifterna, utan det är mellan 2006 och 2007 som nästan hela ökningen återfinns. Utgifterna inom området folkbildning inkluderar både folkhögskolor och studieförbund vilkas uppgifter bara till en del hör hemma inom kulturområdet. Vad gäller studieförbunden bestod 42 procent av verksamheten av kulturprogram och 68 procent av studiecirkelarna hade sin huvudsakliga inriktning mot området humaniora/konst under 2007.<sup>9</sup> Av folkhögskolornas kursutbud kan cirka 30 procent av verksamheten räknas till kulturområdet.<sup>10</sup>

Kulturmiljöområdet har haft en successiv ökning av utgifterna mellan 1998 och 2007. År 1998 avsatte staten cirka 444 miljoner kronor till kulturmiljöområdet och under 2007 uppgick siffran till knappt 762 miljoner kronor, vilket är en ökning med 72 procent i fasta priser.

<sup>9</sup> Kulturrådets rapport *Studieförbunden 2007*

<sup>10</sup> [www.folkhogskola.nu](http://www.folkhogskola.nu) 2008-10-28 15:11

De områden som haft en ökning som överstiger den genomsnittliga ökningen av kulturutgifterna mellan 1998 och 2007 är allmän kulturverksamhet<sup>11</sup> (90 procent), film- och medieområdet (79 procent), kulturmiljöområdet (72 procent), musei- och utställningsområdet (30 procent) samt området för arkivverksamhet (29 procent).

De områden som inte i lika hög grad haft samma utgiftsökning från 1998 är, förutom folkbildningsområdet, teater- och dansområdet (12 procent), området för ersättning och bidrag till konstnärer (9 procent), biblioteks-, litteratur- och kulturtidskriftsområdet (5 procent), bild-, form- och konsthantverksområdet (5 procent) samt musikområdet (4 procent). Forskningsområdet och området för mediefrågor är de enda områdena som haft en minskning av utgifterna mellan 1998 och 2007. Minskningen uppgår till 20 respektive 13 procent.

De områden som haft en minskning av utgifterna mellan 2006 och 2007 är allmän kulturverksamhet, teater och dans, musik, bibliotek, litteratur och kulturtidskrifter, bild- och formområdet, ersättning och bidrag till konstnärer, museer och utställningar samt mediefrågor. Det mesta handlar dock om rent bokföringstekniska åtgärder.

### **Sammanfattning**

De statliga kulturutgifterna har mellan 1998 och 2007 ökat, men de utgör fortfarande en liten del av den totala statsbudgeten. Förändringen över tid områdena sinsemellan skiljer sig avsevärt. Vissa områden, som kulturmiljö och allmän kulturverksamhet, har haft betydande ökning medan andra områden minskat.

Den totala ökningen av utgifter till kultur mellan 1998 och 2007 uppgår till 20 procent, i fasta priser. De fem områden som har en ökning som är större än 20 procent är allmän kulturverksamhet, arkiv, kulturmiljö, museer och utställningar samt film och medier. Dessa områden har en ökning mellan 29 och 90 procent.

Teater- och dansområdet, musikområdet, biblioteks-, litteratur- och kulturtidskriftsområdet, bild- och formområdet, området för ersättning och bidrag till konstnärer samt folkbildningsområdet har en ökning som är mindre än 20 procent. Dessa områden har en ökning mellan 4 och 13 procent, i fasta priser. Forskningsområdet och området för mediefrågor har haft en minskning på 20 respektive 13 procent mellan 1998 och 2007.

---

<sup>11</sup>Allmän kulturverksamhet består bland annat av stöd för försöksverksamhet med ändrad regional fördelning av kulturpolitiska medel, bidrag till sysselsättningsåtgärder inom kulturområdet och bidrag till nationella uppdrag.

Under 2007 är det folkbildningsområdet, kulturmiljöområdet, området för arkivverksamhet samt området för film och medier som haft ökade utgifter. I vissa fall handlar det om markanta ökningar och i andra är de marginella. Det bör dock tilläggas att det i flera fall inte handlar om att mera pengar tillförts området utan att det handlar om rent bokföringstekniska åtgärder.

I bilaga 1 återfinns samtliga poster som ingår i de statliga kulturutgifterna.

## 7. REGIONALA KULTURUTGIFTER

### Bakgrund

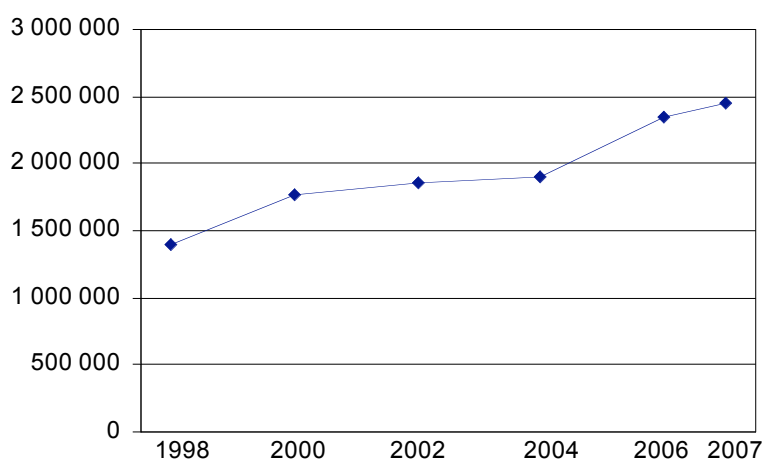
I samband med beslutet om en statlig kulturpolitik 1974 genomförde landstingen omfattande kulturutredningar där man preciserade vilka insatser som skulle utvecklas. Huvuddelen av detta kom att handla om de regionala kulturinstitutionerna, men också om utvecklingen av stödet till föreningslivets distriktsorganisationer, främst studieförbunden. Under 1980-talet skedde en kraftig utbyggnad av de regionala kulturinstitutionerna runt om i landet. Det resulterade i en infrastruktur inom kulturområdet. Vid sidan av institutionerna byggdes även andra verksamheter upp med konstnärlig utsmyckning, kultur i vården, utvecklings- och stödverksamhet. Så småningom inrättades också kulturnämnder och speciella kulturtjänster som exempelvis kultursekreterare.

I takt med att landstingen genomförde kulturutredningar under 1970-talet började också de ekonomiska insatserna att successivt öka. Vid denna tid utgjorde kulturutgifterna någon tiondels procent av landstingens totala budgetar.

### Resultat

Under 2007 utgjorde landstingens/regionernas kulturutgifter cirka 1 procent av deras totala nettokostnader<sup>12</sup>, men insatserna för kultur varierar stort i landet.

**Diagram 5. Landstingens/regionernas kulturutgifter 1998, 2000, 2002, 2004, 2006 och 2007, tusental kronor, 2007 års priser**



<sup>12</sup> Landstingens bokslutsuppgifter, SCB.

**Tabell 6. Landstingens/regionernas kulturutgifter 1998, 2000, 2002, 2004, 2006 och 2007, tusental kronor, 2007 års priser**

	1998	2000	2002	2004	2006	2007
Summa	1 403 166	1 770 510	1 855 925	1 902 415	2 348 668	2 455 519
Kronor per invånare	158	199	208	211	258	267

Den totala summan för kulturutgifter i landstingen/regionerna uppgick till knappt 2,5 miljarder kronor. I denna summa är utgifterna för folkbildning och inköp av konst inte medräknade på grund av att de tidigare inte inräknats. I samtliga tabeller och diagram i detta avsnitt, förutom tabell 8 där både inklusive och exklusive framgår, är dessa utgifter borträknade.

Mellan 1998 och 2007 har landstingens/regionernas kulturutgifter ökat med drygt 1 miljard kronor i fasta priser, vilket motsvarar en ökning på 75 procent. Mellan 2006 och 2007 uppgick ökningen till 5 procent.

**Tabell 7. Landstingens/regionernas kulturutgifter 1998, 2000, 2002, 2004, 2006 och 2007, tusental kronor och kronor per invånare, 2007 års priser**

	1998	2000	2002	2004	2006	2007	Kr/inv. 2007
Stockholms län	246 996	249 788	260 366	228 957	245 010	255 183	131
Uppsala län	41 222	41 458	44 695	40 775	47 015	61 728	191
Södermanlands län	40 301	43 179	50 584	52 861	58 495	61 122	230
Östergötlands län	65 137	67 442	71 973	71 064	67 744	71 086	169
Jönköpings län	54 174	62 029	75 469	75 863	78 470	72 375	217
Kronobergs län	38 096	38 278	38 670	36 398	36 905	36 667	203
Kalmar län	39 925	39 103	37 788	37 948	38 538	41 747	179
Gotlands län <sup>1</sup>	-	-	-	-	-	-	-
Blekinge län	30 662	29 283	28 413	29 222	29 850	30 254	199
Skåne län	93 884	112 945	127 274	129 912	345 648	352 488	294
Hallands län	43 760	51 717	46 875	44 859	45 724	49 760	171
Västra Götalands län	190 627	512 615	548 606	615 692	776 383	782 815	506
Värmlands län	70 603	64 802	65 450	63 920	67 280	70 427	257
Örebro län	56 258	62 289	64 449	64 670	62 115	74 568	270
Västmanlands län	33 472	39 550	41 063	43 858	48 991	51 713	208
Dalarnas län	52 383	54 137	53 901	55 736	76 216	87 240	317
Gävleborgs län	60 145	63 631	67 109	67 280	59 386	63 912	232
Västernorrlands län	70 097	77 530	79 483	75 765	77 527	81 136	333
Jämtlands län	37 840	35 967	37 263	37 520	42 977	48 787	384
Västerbottens län	61 834	57 578	62 269	65 636	67 542	71 569	278
Norrbottnens län	75 749	67 188	54 227	64 479	76 853	90 942	363
<b>Riket totalt</b>	<b>1 403 166</b>	<b>1 770 509</b>	<b>1 855 925</b>	<b>1 902 415</b>	<b>2 348 668</b>	<b>2 455 519</b>	<b>267</b>

1. Redovisas under kommunala utgifter

Västra Götaland är den region som har det största anslaget till kultur följt av Skåne och Stockholms län. Sett till utvecklingen över tid är det också Västra Götalandsregionen som ligger i topp med en ökning på 311 procent. Västra Götalands markanta ökning av kulturutgifterna mellan 1998 och 2005 har flera olika förklaringar. En förklaring är att ett antal län i Västsverige slogs ihop till Region Västra Götaland, en annan är att två stora institutioner överfördes från kommunalt till regionalt huvudmannaskap, ytterligare en förklaring är generella satsningar på kulturområdet. Liknande utveckling har

skett för Region Skåne där det 2005 gjordes förändringar i skatteväxlingsavtalet med Malmö kommun.

Med hänsyn tagen till befolkningsunderlaget är det också Västra Götalands regionen som ligger i topp. Även Region Skåne har relativt höga utgifter per invånare. I övrigt är det de mer glesbefolkade länen, främst Norrlandsregionerna, som har de högsta utgifterna per invånare.

Sammantaget kan konstateras att två regioner, Västra Götaland och Skåne, står för merparten av den ökning som skett av landstingens/regionernas kulturutgifter.

#### *Regionala kulturutgifter efter område*

I tabell 8, 9 och 10 framgår fördelningen av landstingens/regionernas kulturutgifter från 1998 till 2007. Utgifter för folkhögskolor och inköp av konst har tidigare inte funnits med i redovisningen och redovisas därför separat i tabell 8 och i resterande tabeller är de fråndragna.

Om utgifter för folkhögskolor räknas in utgör folkbildning, liksom för de statliga utgifterna, den största utgiftsposten med 838 miljoner kronor för landsting/regionerna. De sammantagna utgifterna för folkhögskolor uppgick 2007 till knappt 345 miljoner kronor, det vill säga 42 procent av utgifterna inom folkbildningsområdet. Det bör dock tilläggas att utgifter för folkhögskolor inte alltid ingår under det som landsting/regionerna räknar till sina kulturanslag.

Räknas folkhögskolornas utgifter inte in i underlaget går den största andelen utgifter till teater- och dansområdet. Fördelningen mellan utgifterna till teater, dans och musik speglar inte nödvändigtvis den faktiska fördelningen i och med att flera landsting/regioner har verksamhet som är integrerad. Utgifterna fördelas på olika sätt (se kommentarer under respektive landsting/region).

Även museer, utställningar och arkiv utgjorde en stor utgiftspost för landsting/regionerna 2007. Utgifterna uppgick till cirka 453 miljoner kronor.

Under allmänna kulturutgifter ingår bland annat administrativa utgifter, utgifter för utvecklingsåtgärder samt utgifter för sektorsövergripande kulturverksamhet. Posterna utvecklingsåtgärder och sektorsövergripande kulturåtgärder är nya poster för 2007 och utgjorde tillsammans drygt 100 miljoner kronor.



Tabell 8. Landstingens/regionernas kulturutgifter 2007 efter område, tusental kronor

Län	Teater (inkl. Skådebanan)		Musik		Bild och form		Museer, utställningar, kulturarv och arkiv		Bibliotek och litteratur		Film och medier		Folkbildning (inkl. ungdoms- och organisations- och folkhögskolor)		Stipendier och ersättningar till kultur- och skapare		Allmänna kultur- utgifter		TOTALT (Exkl. inköp av konst och folkhögskolor)	TOTALT (Exkl. inköp av konst)	TOTALT (Exkl. inköp av konst och folkhögskolor)
	17 742	2 606	108 885	10 328	9 075	6 385	109 046	-	37 197	313 483	310 183	255 183									
Stockholms län	1 400	555	7 360	2 637	17 310	3 386	740	425	13 138	78 055	75 888	61 728									
Uppsala län	13 213	633	873	2 999	18 713	9 413	1 090	113	1 312	84 001	82 458	61 122									
Södermanlands län	20 334	100	9 334	200	7 707	5 033	770	-	6 397	86 976	86 976	71 086									
Östergötlands län	22 365	344	6 665	3 704	12 060	3 836	1 054	114	685	73 677	72 375	72 375									
Jönköpings län	8 804	167	4 834	1 758	8 386	2 207	853	115	2 430	43 056	41 854	36 667									
Kronobergs län	6 858	-	3 770	1 469	10 094	2 850	667	120	3 340	42 076	41 747	41 747									
Kalmar län	-	-	-	-	-	-	-	-	-	-	-	-									
Gotlands län <sup>1</sup>	6 389	-	1 779	40	6 339	2 207	525	100	2 000	30 254	30 254	30 254									
Blekinge län	143 316	13 212	41 779	8 281	65 695	8 749	17 213	300	20 453	389 304	387 983	352 488									
Skåne län	7 214	989	3 574	1 716	12 988	2 479	1 048	192	1 808	66 733	66 133	49 760									
Hallands län	246 646	5 255	97 245	19 204	126 384	17 115	41 330	1 303	94 000	782 815	782 815	782 815									
Västra Götalands län	19 866	2 261	569	850	18 412	4 020	8 637	60	1 540	70 427	70 427	70 427									
Värmlands län	12 510	630	5 383	2 336	16 698	7 725	2 459	80	9 308	106 135	105 051	74 568									
Örebro län	13 182	0	1 997	629	11 839	3 300	761	100	3 697	68 026	67 876	51 713									
Västmanlands län	16 019	937	10 961	2 165	22 510	12 048	2 665	160	3 130	118 375	117 305	87 240									
Dalarnas län	17 472	100	2 700	870	14 328	8 598	1 435	175	2 200	103 023	102 573	63 912									
Gävleborgs län	12 850	7 786	10 154	1 729	20 614	12 991	4 038	75	2 640	108 529	107 769	81 136									
Västernorrlands län	4 529	-	5 013	2 787	15 859	4 678	1 458	804	3 795	69 523	68 787	48 787									
Jämtlands län	21 859	2 032	2 025	1 605	14 636	6 497	3 253	179	4 852	87 722	86 763	71 569									
Västerbottens län	16 127	1 406	14 077	1 636	19 809	2 531	7 015	750	17 201	95 767	95 267	90 942									
Norrbottnens län	<b>628 695</b>	<b>39 013</b>	<b>338 977</b>	<b>66 943</b>	<b>452 600</b>	<b>128 738</b>	<b>103 396</b>	<b>5 165</b>	<b>231 123</b>	<b>2 817 957</b>	<b>2 800 484</b>	<b>2 455 519</b>									

1. Redovisas under kommunala utgifter

**Tabell 9. Landstingens/regionernas kulturutgifter efter område 1998, 2000, 2002, 2004, 2006 och 2007, tusental kronor, 2007 års priser**

	1998	2000	2002	2004	2006	2007
Teater och dans	232 492	315 329	324 349	322 536	650 775	667 708
Musik	150 912	349 184	403 765	459 237	335 328	338 977
Bild och form	31 702	36 327	43 304	38 559	45 592	49 470
Museer, utställningar, kulturarv och arkiv	250 852	341 988	358 704	356 902	426 570	452 600
Bibliotek och litteratur	109 555	96 257	111 312	109 874	136 290	128 738
Film och medier	22 667	38 868	46 282	56 308	103 136	103 396
Folkbildning	342 916	345 412	323 599	313 692	390 671	421 573
Ungdomsorganisationer	116 567	109 042	98 338	92 537	73 690	56 769
Stipendier och ersättningar till kulturskapare	19 380	12 546	11 083	8 034	6 561	5 165
Allmänna kulturutgifter	126 124	125 558	135 188	144 737	180 055	231 123
<b>Summa tkr</b>	<b>1 403 166</b>	<b>1 770 510</b>	<b>1 855 925</b>	<b>1 902 415</b>	<b>2 348 668</b>	<b>2 455 519</b>

**Tabell 10. Landstingens/regionernas kulturutgifter efter område 1998, 2000, 2002, 2004, 2006 och 2007 procent och tusental kronor, 2007 års priser**

	1998	2000	2002	2004	2006	2007
Teater och dans	17	18	17	17	28	27
Musik	11	20	22	24	14	14
Bild och form	2	2	2	2	2	2
Museer, utställningar, kulturarv och arkiv	18	19	19	19	18	18
Bibliotek och litteratur	8	5	6	6	6	5
Film och medier	2	2	2	3	4	4
Folkbildning	24	20	17	16	17	17
Ungdomsorganisationer	8	6	5	5	3	2
Stipendier och ersättningar till kulturskapare	1	1	1	0	0	0
Allmänna kulturutgifter	9	7	7	8	8	9
Summa procent	100	100	100	100	100	100
<b>Summa tkr</b>	<b>1 403 166</b>	<b>1 770 510</b>	<b>1 855 925</b>	<b>1 902 415</b>	<b>2 348 668</b>	<b>2 455 519</b>

Borträknat utgifter för folkhögskolor har den största andelen utgifter från 1998 till 2007 gått till teater- och dansområdet samt musikområdet följt av området för museer, utställningar, kulturarv och arkiv samt folkbildningsområdet. Anledningen till att teater- och dansområdet ökade kraftigt 2006 är att Västra Götaland förändrade redovisningen för Göteborgsoperan. Fram till 2006 redovisades utgifterna för Göteborgsoperan under musik. En annan förklaring är att Region Skåne gjorde förändringar i skatteväxlingsavtalet med Malmö kommun, vilket bland annat innebar att Region Skåne övertog huvudmannskapet för både Malmö Opera och Skånes Dansteater.

Utgifter till ungdomsorganisationer har från 1998 minskat markant. Andelen utgifter för bibliotek och litteratur har också minskat sedan 1998.

## **Kommentarer för respektive landsting/region angående kulturutgifter 2007**

Nedan följer en beskrivning av respektive landstings/regions förändring av kulturutgifterna under 2007 i förhållande till föregående år. Gemensamt för samtliga, med vissa undantag, är att posten folkbildning ökat kraftigt på grund av att utgifter för folkhögskolor efterfrågats för första gången 2007. Detta nämns därför inte nämnts särskilt under respektive län/region. Detsamma gäller under posten bild och form där utgifter för inköp av bild- och formkonst 2007 redovisats till skillnad från tidigare år. Som tidigare nämnts har även utgifter för hemslöjd tillkommit under posten museer, utställningar, kulturarv och arkiv, vilket till viss del också påverkat utfallet 2007 jämfört med tidigare år.

### *Stockholms län*

Ökningen av Stockholms läns kulturutgifter härrör från diverse uppräkningsar.

### *Uppsala län*

Två större förändringar har skett i Uppsala län under 2007 som påverkat kulturutgifterna. Det är Heby kommuns länsbyte och länsmusikens flytt till nya lokaler i Uppsala Konsert och Kongress. För dessa ändamål har kulturanslaget utökats med 5 miljoner kronor. Förutom dessa förändringar finns en ökning inom området museer, utställningar, kulturarv och arkiv som går att hänföra till utgifter för hemslöjden, som tidigare inte redovisats.

Resterande ökning beror på ökade administrativa utgifter som till exempel hyreskostnader. En relativt stor post är också avvecklingskostnader för övertalig personal vid Wiks kurs- och konferensanläggning. Dessa kostnader ligger under posten allmänna kulturutgifter.

### *Södermanlands län*

På grund av ändrade interna redovisningsprinciper för Sjukhusbiblioteket har posten bibliotek och litteratur ökat kraftigt. I övrigt handlar det om diverse uppräkningsar.

En stor del av utgifterna under teaterverksamhet avser integrerad verksamhet i form av musikteater. Dansutgifterna är skattade uppgifter.

Andra förändringar för Sörmlands län 2007 är att Sörmlands regionala teater-, dans- och musikverksamhet redovisas tillsammans under rubriken teater eftersom verksamheten bedrivs gemensamt genom Sörmlands Musik & Teater. Tidigare har en schablonuppdelning gjorts konstområdena emellan.

### *Östergötlands län*

Minskningen inom bild- och formområdet beror på förändringar i rubrikindelningen av utgifterna. Det är med andra ord inte någon minskning av utgifterna utan snarare en omfördelning. Exempelvis återfinns kostnader för konstkonsulent under området museer, utställningar, kulturarv och arkiv då denna är verksam på läns museet. Ökningen av posten allmänna kulturutgifter har också sin förklaring i förändrade rubriker samt förändringar av ansvarsfördelningen inom landstinget. Exempelvis ligger här utgifter för samordningsfunktionen för konst och form.

### *Jönköpings län*

För Jönköpings län beror minskningen på att utgifter för ungdomsorganisationer tidigare tagits med i redovisningen fastän de inte legat under landstingets kulturanslag. Denna utgift har uppgått till cirka 7,5 miljoner kronor. En stor del av utgifterna under teaterverksamhet avser integrerad verksamhet i form av musikteater.

### *Kronobergs län*

Landstinget Kronoberg och Regionförbundet Södra Småland har ett delat ansvar för kulturen och redovisningen gäller för båda organisationerna. Landstinget Kronoberg ansvarar för bidrag till de kulturinstitutioner som har statligt bidrag och Regionförbundet har ansvar för utvecklingsmedel och dylikt.

### *Kalmar län*

Ökningen av kulturutgifterna i Kalmar län har sin förklaring i att regionförbundet det gjorts satsningar till kulturen. Landstinget i Kalmar län är huvudman för fyra av länets folkhögskolor. Utgifterna för folkhögskolorna finns dock inte redovisade i statistiken för kulturutgifter 2007. De totala kulturutgifterna är skattade.

### *Gotlands län*

Redovisas på kommunal nivå.

### *Blekinge län*

Den marginella ökningen av kulturutgifter består av enstaka uppräknings. Konstverksamheten är integrerad med museiverksamheten i Blekinge län och redovisas under museer, utställningar, kulturarv och arkiv. En viss del av utgifterna under teater- och dansverksamhet är skattade uppgifter.

### *Skåne län*

Ökningen av kulturutgifterna i Region Skåne härrör främst från större kostnadsökningar för Malmö Opera och Film i Skåne. I övrigt handlar det om diverse uppräknings.

#### *Hallands län*

Ökningen av kulturutgifterna i Halland har att göra med att utgifter för idrottsrörelsen på cirka 3 miljoner kronor ingår under folkbildningen, vilket inte redovisats tidigare. Utgifterna ingår dock inom ramen för landstingets kulturanslag.

#### *Västra Götalands län*

Ökningen av kulturanslaget i Västra Götaland härrör från en ökad satsning på kulturområdet från Regionfullmäktige. Kulturnämnden har utifrån tilldelad ram valt att särskilt öka bidraget till Film i Väst samt den nybildade Förvaltningen för kulturutveckling.

#### *Värmlands län*

Ökningen av kulturutgifterna har främst att göra med höjningar av diverse stöd, men också av att utgifter för länshemslöjd (826 000 kr) finns med i 2007 års redovisning till skillnad från tidigare år. En stor del av utgifterna under teater- och dansverksamhet avser integrerad verksamhet i form av operaverksamhet.

#### *Örebro län*

Örebro läns landsting och Regionförbundet Örebro har ett delat ansvar för kulturen och redovisningen gäller för båda organisationerna. Ökningen av Örebros kulturutgifter har att göra med att det under posten allmänna kulturutgifter bland annat ingår utgifter för idrottsförbund och föreningar, pensionärsorganisationer och trafiksäkerhetsorganisationer (ca 7 mnkr), som tidigare inte redovisats. I övrigt härrör ökningarna från diverse uppräkningsåtgärder.

#### *Västmanlands län*

Ökningen av Västmanlands kulturutgifter består av diverse uppräkningsåtgärder. Både utgifterna för teater- och musikverksamhet avser integrerad verksamhet. Vad gäller danssatsningen som görs i Västmanland ligger dessa utgifter under musik, eftersom Västmanlandsmusiken är ansvarig för verksamheten.

#### *Dalarnas län*

Ökningen av Dalarnas kulturutgifter har sin förklaring i att utgifter för länsarkivet (ca 3 mnkr) inte medtagits i tidigare redovisningar. Dessa utgifter ligger dock utanför landstingets kulturbudget. Dalarnas museum har också ett tillfälligt utökat bidrag på grund av ombyggnation. Utöver detta härrör ökningen från en omorganisering av verksamheten som medfört ökade administrativa kostnader.

#### *Gävleborgs län*

Ökningen av Gävleborgs läns kulturutgifter består av diverse uppräknings. Dansutgifterna är skattade uppgifter. En viss del av utgifterna för bild- och formkonst är också skattade uppgifter.

#### *Västernorrlands län*

Ökningen av Västernorrlands kulturutgifter består dels av att personalkostnader inte tidigare räknats in, dels av diverse uppräknings. En viss del av utgifterna för musikverksamhet och bild- och formkonst är skattade uppgifter.

#### *Jämtlands län*

Ökningen av Jämtlands utgifter för kultur kan förklaras av diverse uppräknings, ökade omsättningar i projekt (exempelvis Mittnordensamarbete, Färgfabriken Norr m.fl.). Utgifter för folkhögskolor ingår inte under kulturbudgeten, utan i den totala budgeten för regional utveckling.

#### *Västerbottens län*

Ökningen av Västerbottens kulturutgifter har att göra med att administrativa kostnader inte tidigare redovisats. I övrigt handlar det om diverse uppräknings. En stor del av utgifterna under teater- och dansverksamhet avser integrerad verksamhet i form av operaverksamhet.

#### *Norrbottens län*

Ökningen av Norrbottens läns landstings kulturutgifter har framför allt sin förklaring i utgifter för Filmpool Nord. Dessa kommer från Landstingsstyrelsen och har inte tidigare tagits upp under posten filmverksamhet i och med att de inte ligger under Kultur- och utbildningsförvaltningen utan under Regional utveckling. En viss del av utgifterna under teater- och dansverksamhet, musikverksamhet samt bild- och formkonst är skattade uppgifter. Under 2007 bildades nutida musikensemblen NEO med ett projektstöd, den är numera permanentad med ett fast stöd som är medtaget i uppgifterna.

#### **Sammanfattning**

Mellan 1998 och 2007 har landstingens/regionernas kulturutgifter ökat med drygt 1 miljard kronor, vilket motsvarar 75 procent. Jämfört med de statliga kulturutgifternas ökning mellan 1998 och 2007, som uppgår till 20 procent, är det en markant skillnad. Den stora ökningen har till viss del att göra med förändringar i huvudmannskapet mellan kommuner och landsting/regioner. Det har under senare år skett en förskjutning av kulturansvaret där landsting/regionerna har fått en starkare roll.

Regionerna Västra Götaland och Skåne står för merparten av den ökning som skett av landstingens/regionernas kulturutgifter.

Teater- och dansområdet samt musikområdet är de största utgiftsposterna för landstingen/regionerna följt av området för museer, utställningar, kulturarv och arkiv och folkbildningsområdet.

Fördelningen områdena sinsemellan har inte förändrats anmärkningsvärt under tioårsperioden. Det har däremot skett en del redovisningstekniska ändringar, vilket medfört en stor omfördelning mellan musik och teater- och dansområdena. Vad gäller teater-, dans- och musikområdena är det, som framgår av kommentarerna till respektive landsting/region, ibland svårt att göra en uppdelning av utgifterna då många bedriver integrerad verksamhet i form av opera eller musikteater.

## 8. KOMMUNALA KULTURUTGIFTER

### Bakgrund

Idag finns det 290 kommuner i Sverige. De hopslagningar som gjordes under 1950- och 1970-talen fick stora effekter på all kommunal verksamhet, inklusive kulturområdet. Bland annat innebar det att biblioteksverksamheten och musikskoleverksamheten växte kraftigt. Under början av 1950-talet tog kommunerna även över dåtidens folkrörelsebibliotek.

I samband med formulerandet av den statliga kulturpolitiken och de statliga kulturpolitiska målen samt Kulturrådets bildande på 1970-talet började kommunerna formulera egna kulturpolitiska mål och ta fram handlingsprogram. Kulturpolitik växte fram som begrepp och gavs innehåll. Under 1990-talet genomgick kommunerna stora förändringar igen i samband med den ekonomiska krisen. I syfte att spara pengar omorganiserade man mot mera marknadsinriktade lösningar och genomförde förändringar av nämnd- och förvaltningsorganisationerna.

### Resultat

Kommunernas utgifter för kultur uppgick 2007 till 8,9 miljarder kronor, cirka 2,5 procent av kommunernas totala nettokostnader (se bilaga 2).

**Tabell 11. Kommunernas kulturutgifter 1998, 2000, 2002, 2004, 2006 och 2007, tusental kronor samt kronor per invånare, 2007 års priser**

	1998	2000	2002	2004	2006	2007	2007 (exkl. stats- bidrag)
Summa	7 810 389	7 709 676	8 135 789	8 141 832	8 605 059	8 978 482	8 729 961
kronor per invånare	882	868	910	904	944	978	951

Räknas statsbidragen bort uppgår kommunernas totala nettoutgifter till 8,7 miljarder kronor.

Mellan 1998 och 2007 har utgifterna för kultur ökat med cirka 1,2 miljarder kronor eller 15 procent, i fasta priser. Mellan 2006 och 2007 uppgår ökningen till 4 procent. Jämfört med de andra offentliga aktörerna är kommunerna de som haft den minsta procentuella ökningen av kulturutgifter under tioårsperioden. Räknat i kronor per invånare har det skett en ökning med 96 kronor från 1998, i fasta priser.

Kommunerna i Hallands län är de som haft den största ökningen av kulturutgifter från 1998. Ökningen uppgår till 39 procent, dock låg Hallands kommuner på en relativt låg nivå 1998. Därefter följer Uppsalas kommuner (33 procent) och Skånes kommuner (31 procent).

Kommunerna i Västmanlands och Västernorrlands län har däremot minskat sina kulturutgifter med 7 procent vardera. En stor minskning har i båda fallen skett mellan 2006 och 2007.

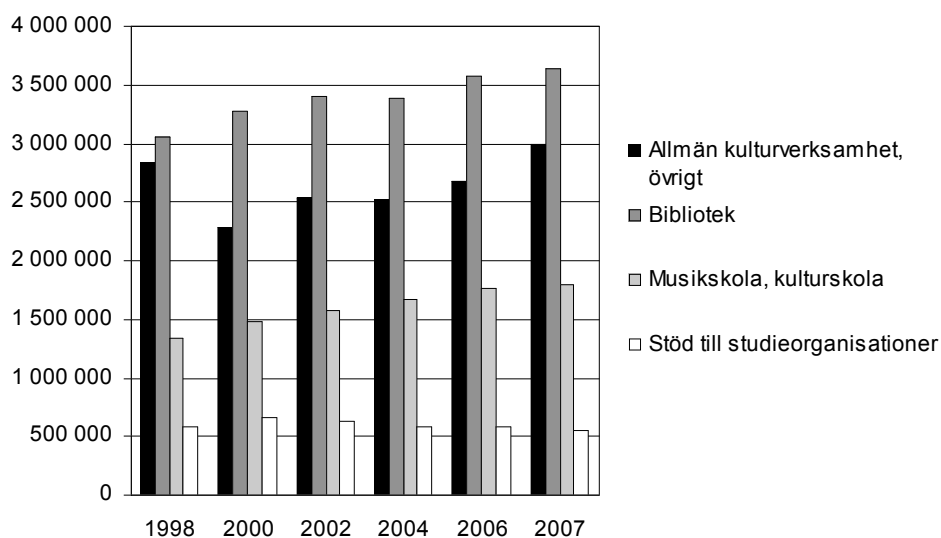
**Tabell 12. Kommunernas kulturutgifter 1998, 2000, 2002, 2004, 2006 och 2007, länsvis fördelning, tusental kronor samt kronor per invånare, 2007 års priser**

Län	1998	2000	2002	2004	2006	Kr/inv.	
						2007	2007
Stockholms län	1 579 202	1 414 442	1 535 506	1 522 014	1 752 937	1 803 175	925
Uppsala län	201 876	220 003	224 990	215 751	229 405	267 940	829
Södermanlands län	237 489	225 242	238 565	236 521	253 362	251 150	947
Östergötlands län	352 939	379 539	388 991	381 114	391 615	396 947	943
Jönköpings län	229 328	241 922	252 606	255 579	273 243	278 672	835
Kronobergs län	138 208	144 607	150 900	157 927	163 861	164 897	912
Kalmar län	179 775	187 908	201 692	201 240	205 981	215 429	921
Gotlands län	67 101	64 987	68 460	66 886	69 320	67 984	1 190
Blekinge län	115 568	126 479	132 310	137 579	141 623	139 581	919
Skåne län	1 066 205	1 086 303	1 201 364	1 234 336	1 234 010	1 399 727	1 167
Hallands län	188 751	193 877	207 794	205 881	250 079	262 943	902
Västra Götalands län	1 240 741	1 163 768	1 265 445	1 260 774	1 327 978	1 366 113	883
Värmlands län	217 602	215 343	216 473	223 371	237 876	239 411	874
Örebro län	234 341	241 755	259 251	265 073	274 513	290 855	1 054
Västmanlands län	257 207	245 205	253 301	240 259	245 498	238 154	956
Dalarnas län	265 827	277 996	281 609	286 197	287 315	289 734	1 051
Gävleborgs län	286 181	300 953	288 556	288 356	300 205	297 930	1 081
Västernorrlands län	300 968	313 194	299 735	296 050	288 354	279 700	1 149
Jämtlands län	109 114	111 178	110 349	108 588	110 939	116 356	917
Västerbottens län	286 317	288 616	295 503	299 103	317 711	323 236	1 255
Norrbottens län	255 651	266 357	262 388	259 233	249 234	288 548	1 151
<b>Riket totalt</b>	<b>7 810 389</b>	<b>7 709 676</b>	<b>8 135 788</b>	<b>8 141 832</b>	<b>8 605 059</b>	<b>8 978 482</b>	<b>978</b>

#### *Kommunala kulturutgifter efter område*

Den största delen av kommunernas kulturutgifter går till biblioteken följt av posten allmänna kulturutgifter. Inom allmänna kulturutgifter ingår bland annat utgifter för regionala och lokala kulturinstitutioner samt regional musikverksamhet. Som framgår av tabell 14 är utgifterna till allmän kulturverksamhet de enda av kommunernas kulturutgifter vars andel har ökat från 2006 till 2007. Sett ur ett längre perspektiv har dock de allmänna kulturutgifternas andel minskat. Andelen utgifter för musik- och kulturskola har däremot ökat med tre procentenheter från 1998.

**Diagram 6. Kommunala kulturutgifter 1998, 2000, 2002, 2004, 2006 och 2007 efter område, tusental kronor, 2007 års priser**



**Tabell 13. Kommunernas kulturutgifter efter område 1998, 2000, 2002, 2004, 2006 och 2007, tusental kronor, 2007 års priser**

	1998	2000	2002	2004	2006	2007
Allmän kulturverk						
-samhet, övrigt	2 832 259	2 290 734	2 542 726	2 514 467	2 680 173	2 998 588
Bibliotek	3 049 771	3 280 173	3 393 751	3 387 957	3 573 714	3 633 749
Musikskola, kulturskola	1 342 703	1 472 711	1 568 108	1 662 517	1 764 771	1 790 730
Stöd till studieorganisationer	585 657	666 057	631 205	576 891	586 400	555 415
<b>Summa tkr</b>	<b>7 810 389</b>	<b>7 709 676</b>	<b>8 135 789</b>	<b>8 141 832</b>	<b>8 605 059</b>	<b>8 978 482</b>

**Tabell 14. Kommunala kulturutgifter efter område 1998, 2000, 2002, 2004, 2006 och 2007, tusental kronor och procent, 2007 års priser**

	1998	2000	2002	2004	2006	2007
Allmän kulturverk						
-samhet, övrigt	36	30	31	31	31	33
Bibliotek	39	43	42	42	42	40
Musikskola, kulturskola	17	19	19	20	21	20
Stöd till studieorganisationer	7	9	8	7	7	6
Summa procent	100	100	100	100	100	100
<b>Summa tkr</b>	<b>7 810 389</b>	<b>7 709 676</b>	<b>8 135 789</b>	<b>8 141 832</b>	<b>8 605 059</b>	<b>8 978 482</b>

### Sammanfattning

Kommunerna är den offentliga aktör som haft den minsta procentuella ökningen av kulturutgifter mellan 1998 och 2007. Ökningen uppgår till 15 procent.

Utgifter för folkbiblioteken utgör fortfarande den största posten för kommunerna, men deras andel av de totala kulturutgifterna har dock minskat från 2000.

Kommunerna i Hallands län är de som haft den största ökningen av kulturutgifter på 39 procent, följt av kommunerna i Uppsala och i Skåne med 33 respektive 31 procent.

Kommunerna i Västmanlands och Västernorrlands län är de enda som haft en minskning av sina kulturutgifter. Minskningen uppgår till 7 procent i båda fallen.

## 9. HUSHÅLLENS KULTURUTGIFTER

### Bakgrund

Undersökningen om hushållens kulturutgifter har genomförts sedan 1985. Under åren har dock vissa förändringar gjorts i metoden för insamlingen, vilket gör att uppgifterna för olika år inte är helt jämförbara.

### Resultat

De samlade utgifterna för de utvalda varu- och tjänsteslagen är för 2007 beräknat till cirka 45,1 miljarder kronor med ett osäkerhetsintervall på cirka 2,1 miljarder kronor, vilket innebär att det verkliga värdet för hushållens kultur- och medieutgifter 2007 med stor sannolikhet låg mellan 43 och 47,2 miljarder kronor. Det skattade värdet 45,1 miljarder kronor utgjorde ungefär 4 procent av hushållens totala utgifter.<sup>13</sup>

Tabell 15. Hushållens kulturutgifter 2007 efter varu-/tjänsteslag, miljoner kronor

Varu-/tjänsteslag	Miljoner kronor	Konfidensintervall
TV	7 907	904
Video/dvd	1 493	330
Stereo, radio, bandspelare, CD-spelare	1 614	356
Parabolantenn och parabolabonnemang	469	108
TV-spel/playstation/dataspel	563	113
TV-avgift	6 777	161
Kabel-TV, satellit-TV	5 410	323
Hyra film	1 712	341
LP-skivor	.	.
CD-skivor/dvd-skivor	1 665	389
Kassetband	.	.
Videoband köpt	54	38
Kassettböcker	25	21
Bio	866	191
Teater, opera, revy och musikal	947	325
Inträde konsert	1 160	438
Inträde museum	202	89
Böcker	4 117	603
Dagstidningar	3 958	610
Veckotidning, månadstidning	1 911	343
Diverse trycksaker	636	101
Tavlor	1 225	603
Musikinstrument	.	.
Avgift för utövande av musik och teckning m.m	411	250
Skriv- och ritmaterial	1 220	170
<b>Summa mnkr</b>	<b>45 080</b>	<b>2 126</b>

Av dessa 45,1 miljarder är cirka 11,5 miljarder kronor utgifter för teknisk utrustning särskilt avsedda för mottagning och uppspelning av TV, radio

<sup>13</sup> Hushållens utgifter (genomsnittliga utgifter i kronor per hushåll). SCB

eller digitalt lagrade medier, vilket räknas till investeringsutgifter. Tillsammans med övriga tjänster och varor kopplade till området uppgick de samlade utgifterna för TV-mediet till cirka 25 miljarder kronor, vilket är mer än hälften av hushållens totala utgifterna för kultur och medier.

Utgifterna för kultur- och mediekonsumtion har ökat mellan 2003 och 2007, men mellan 2005 och 2007 har det skett en minskning av kulturutgifterna enligt uppräknig av tidigare års siffror till fasta priser. Minskningen ligger dock inom osäkerhetsintervallet.

**Tabell 16. Hushållens kulturutgifter 1985, 1988, 1992, 1995, 1996, 1999, 2001, 2003, 2005 och 2007, miljoner kronor, 2007 års priser**

<b>Ar</b>	<b>Miljoner kronor</b>
<b>1985</b>	29 131
<b>1988</b>	33 630
<b>1992</b>	32 873
<b>1995</b>	33 621
<b>1996</b>	32 127
<b>1999</b>	41 336
<b>2001</b>	40 698
<b>2003</b>	42 114
<b>2005</b>	46 516
<b>2007</b>	45 080

Den vara som hushållen ökat sina utgifter mest på är TV-apparater. Hushållens utgifter för TV-apparater skattas för 2007 till 7,9 miljarder kronor, vilket är dubbelt så mycket som bara två år tidigare. Tv-apparaten har för 2007 passerat TV-licensen som den enskilt största utgiftsposten för hushållen inom kultur- och medieområdet. Ökningen är dessutom så stor att den ligger utanför osäkerhetsintervallet och alltså kan räknas som säker. För övrigt finns bara tre andra ökning av det säkra slaget mellan 2005 och 2007, alla tre nära relaterade till TV-mediet, nämligen ökningen av utgifter för parabolantennor och parabolabonnemang från 175 miljoner till 469 miljoner kronor, ökningen av utgifter för kabel-TV och satellit-TV som ökat från 4,2 miljarder till 5,4 miljarder kronor och ökningen av utgifter för TV-licensen som ökat från 6,4 miljarder till 6,8 miljarder kronor.

Minskat har däremot både utgifterna för video- och dvd-spelare, som halverats från 3,0 till 1,5 miljarder kronor, och utgifterna för köp av videoband, som minskat med nästan tre fjärdedelar från 195 miljoner till 54 miljoner kronor. Båda dessa minskningar är så stora att de ligger utanför osäkerhetsintervallen. Alla övriga ökning eller minskningar av hushållens kultur- och medieutgifter mellan 2005 och 2007 är antingen så små eller så osäkerhetsintervallen så breda att det inte säkert går att säga att någon reell förändring har skett.

Man kan ändå konstatera att utgifterna för teater, musikteater och musik fortsätter att minska och har mellan 2005 och 2007 nästan halverats. Även utgifterna för bio har minskat något sedan 2005, medan utgifterna för museibesök ökar sedan det åter införts entréavgifter för vuxna på de flesta museer.

Skattningen av utgifter för böcker har minskat med en femtedel från 5,2 miljarder till 4,1 miljarder kronor mellan 2005 och 2007, men ligger ändå inom osäkerhetsintervallen. På motsvarande sätt har utgifterna för dagstidningar minskat med mer än en fjärdedel från 5,5 miljarder till 4,0 miljarder kronor. Även här är osäkerhetsintervallen mycket breda, men det är snubblande nära att vara en säker förändring. Slutligen kan konstateras att utgifterna för LP-skivor och musikkassetter nu har blivit så små att de inte längre är mätbara.

**Tabell 17. Hushållens kulturutgifter 2007 efter varu-/tjänsteslag, kronor per hushåll**

<b>Varu-/tjänsteslag</b>	<b>Kr/hushåll</b>	<b>Konfidensintervall</b>
TV	1 990	230
Video/dvd	380	80
Stereo, radio, bandspelare, CD-spelare	410	90
Parabolantenn och parabolabonnemang	120	30
TV-spel/playstation/dataspel	140	30
TV-avgift	1 700	40
Kabel-TV, satellit-TV	1 360	80
Hyra film	430	90
LP-skivor	.	.
CD-skivor/dvd-skivor	420	100
Kassettband	0	0
Videoband köpt	.	.
Kassettböcker	.	.
Bio	220	50
Teater, opera, revy och musikal	240	80
Inträde konsert	290	110
Inträde museum	50	20
Böcker	1 030	150
Dagstidningar	990	150
Veckotidning, månadstidning	480	90
Diverse trycksaker	160	30
Tavlor	.	.
Musikinstrument	.	.
Avgift för utövande av musik och teckning m.m	100	60
Skriv- och ritmaterial	310	40
<b>Summa</b>	<b>11 330</b>	<b>540</b>

Skattningen av totalsumman per hushåll för 2007 ligger nära motsvarande siffra för 2005 – 11 330 kronor för 2007 att jämföra med 11 957 kronor.

### **Sammanfattning**

Det har under senare år skett en reell ökning av hushållens kultur- och medieutgifter. Under 2007 gick mer än hälften av hushållens totala utgifter

till kultur och medier till utgifter kopplade till TV-mediet. Den vara som hushållen ökat sina utgifter mest för under 2007 är också TV-apparater. Från 2005 har det nästintill skett en fördubbling av utgifterna för TV-apparater.

Skattningen av utgifterna för teater, musikteater och musik fortsätter att minska och har mellan 2005 och 2007 nästan halverats. Även utgifter för bio har minskat. Däremot har utgifter för museibesök ökat sedan entréavgifterna återinfördes för vuxna.

Skattningen av utgifter för böcker och dagstidningar har också minskat, dock ligger dessa inom den osäkerhetsintervall som finns, liksom utgifterna för teater, musikteater och musik.

## 10. REFLEKTIONER OCH SLUTSATSER

Ett av Kulturrådets övergripande mål är att bidra till att utveckla samspelet mellan de statliga, regionala och kommunala insatserna. Utifrån detta tillsammans med det historiska perspektivet kan konstateras att staten, tillsammans med landsting/regioner och kommuner, genom sina gemensamma satsningar lyckats bygga upp en väl fungerande infrastruktur inom kulturområdet. Det har skett på en relativt kort tid. Den kraftiga utbyggnaden av både kommunala och regionala kulturverksamheter under 70- och 80-talet, som skulle leda till att alla medborgare skulle få ta del av kultur har gett resultat. Men föreliggande rapport visar också att det fortfarande finns stora skillnader i satsningarna på kultur och därmed också till viss del i utbudet. Trots att hushållen fortfarande står för den största andelen av kulturens finansiering är det ändå så att grunden för ett brett kulturutbud av hög kvalitet över hela landet till stor del beror på hur mycket landstingen/regionerna, kommunerna och staten väljer att satsa på kultur. De offentliga insatserna tillsammans utgör i hög grad grunden för en kulturell infrastruktur. Staten stödjer bland annat de nationella kulturinstitutionerna, centrala kulturmyndigheter och stiftelser samt regionala och lokala kulturinstitutioner. Landstingen/regionerna är huvudfinansiärer för de regionala och lokala kulturinstitutionerna medan kommunerna står för huvudfinansieringen av biblioteken. De offentliga aktörerna möjliggör varje år tillsammans bland annat flera tusentals teater-, dans- och musikarrangemang, visningar på museer och konsthallar, folkhögskolornas kulturprogram, filmvisningar och boklån samt eget skapande i form av studieförbundens verksamhet över hela landet.

Samtidigt som Kulturrådet i denna rapport, utifrån en traditionell syn på kulturbegreppet (se inledning), ser att det finns stora skillnader i satsningarna på kultur kan det också konstateras att det finns problem med att fånga upp allt det som händer på kulturområdet. Som nämndes i inledningen sker en utveckling på kulturområdet som går mot en vidgning av kulturbegreppet. Det har börjat talas om kulturentreprenörer, kulturföretagare och kreativa näringar och vad som ingår i dessa definitioner finns det fortfarande delade meningar om. Redan idag tenderar kulturen att vara en del av ett flertal olika områden och blir därmed också svårare att mäta. Som Kulturrådet konstaterar i budgetunderlaget för 2009–2011 pågår många förändringar i samhället som påverkar kulturen både direkt och indirekt. Det handlar främst om internationaliseringen, den tekniska utvecklingen, befolkningsutvecklingen och samhällsorganisationen. Kulturpolitikens område vidgas och ställer nya krav på bland annat redovisningen. Trots att det till denna rapport gjorts försök att utveckla uppgiftsinhämtningen och utformningen av resultatredovisningen märks problem, främst för landsting och regioner, att redovisa de satsningar som görs till kultur.

Utvecklingen inom kulturområdet utifrån ett regionalt perspektiv är också något som lyfts fram i Kulturrådets rapport *Kultur i regionala utvecklingsstrategier och program*.<sup>14</sup> I den dras slutsatsen att de regionala utvecklingsstrategierna och programmen i stort uppmärksammar kulturens roll och potential, men ofta saknar koppling till konkreta handlingsprogram. Vidare noteras att det endast är ett fåtal regioner som parallellt med sina regionala utvecklingsprogram tagit fram kulturprogram som omfattar kulturen i ett bredare perspektiv. Bland de regioner som gjort det finns det dock en tydligare koppling mellan regional utveckling och kultur. Det kan således konstateras att det bland regionerna finns en positiv syn på kulturen som utvecklingsfaktor, men att det behövs en tydligare definition av vad kulturen inrymmer i detta vidare perspektiv.

Den utveckling inom kulturområdet som håller på att ske, främst bland landsting/regioner, är också något som märks i utvecklingen av utgifterna för kultur. Staten och kommunerna är fortfarande de största offentliga finansierarna, men det är landstingen/regionerna som i betydligt större utsträckning har ökat sina ekonomiska insatser till kultur. Till viss del kan det förklaras av att det skett större förändringar i huvudmannaskap mellan landsting och kommuner. Det har under senare år skett en förskjutning av kulturansvaret där landstingen/regionerna har fått en starkare roll.

Även hushållen, som fortfarande är de enskilt största finansierarna av kulturen, har under senare år ökat sina utgifter. Här är det dock svårt att säga hur stor den reella ökningen egentligen är med tanke på det breda osäkerhetsintervallet (se kap 4 Metod). Däremot finns det mönster som tyder på att allt mer av konsumenternas utgifter går till digitala medier och kultur. Detta bekräftar också det som vissa forskare inom kulturfältet börjat tala om, att det sker en teknologisering inom kulturen men också en kulturalisering av teknologin. Det senare hamnar inom det som tidigare beskrivits som det ”nya” inom kulturområdet som fortfarande är svårt att fånga upp.

Vad gäller hushållens utgifter finns också en del uppgifter som är intressanta i jämförelse med den branschstatistik som redovisats. Hushållens skattade utgifter för böcker har exempelvis minskat medan bokförsäljningen enligt branschstatistik ökat.<sup>15</sup>

Fördelningen av kulturutgifterna från de offentliga aktörerna har inte förändrats anmärkningsvärt över tid. Statens största utgiftspost är fortfarande folkbildning och landstingens/regionernas återfinns inom teater-,

---

<sup>14</sup> Kulturrådets rapport *Kultur i regionala utvecklingsstrategier och program*. En lägesrapport 2008

<sup>15</sup> <http://www.forlaggare.se/om-bokbranschen/branschstatistik-2008-10-29> 13:20

dans- och musikområdet medan kommunernas största utgiftspost är folkbiblioteken, vilket har historiska förklaringar. Hushållens utgifter har däremot, som tidigare nämnts, under senare år förändrats. Utifrån dessa uppgifter framträder ett mönster som tyder på att det skett en utveckling av konsumenternas efterfrågan medan utbudet från de offentliga aktörerna inte förändrats i lika stor utsträckning.

Sammanfattningsvis kan konstateras att det håller på att ske en utveckling av kulturområdet. En utveckling där kulturen tenderar att ses i ett vidare perspektiv och som en positiv utvecklingsfaktor. Kultur och kreativitet har i flera fall kommit att bli huvudämnen i diskussioner om samhällsutveckling och regional tillväxt. Detta har dock lett till att definitionen av kultur blivit allt mer problematisk och att det finns svårigheter i att fånga upp vad som sker på kulturområdet. Ett första steg för att kunna utveckla detta handlar om att skapa gemensamma definitioner för att kunna utforma en framtida kulturstatistik som kan utgöra basen för att utvärdera de ekonomiska insatser som görs. Det är något som, under denna rapportens utformning, håller på att utvecklas under ledning av Eurostat. Kulturrådet är, som sektorsansvarig myndighet för den officiella kulturstatistiken, en av parterna i detta utvecklingsarbete.

- Bilaga 1 Statens utgifter efter område
- Bilaga 2 Kommunernas kulturutgifter efter kommun
- Bilaga 3 Enkät

## Bilaga 1

<i>Utgiftsområde</i>	<i>Konst- / kulturområde</i>	<i>Statsbudgetens utfall 2007 (tkr)</i>
<b>Allmän kulturverksamhet</b>		
17 28 01	Statens kulturråd	47 493
17 28 02	Bidrag till allmän kulturverksamhet, utveckling samt internationellt kulturutbyte och samarbete	281 642
17 28 03	Nationella uppdrag	1 952
17 28 04	Försöksverksamhet med ändrad regional fördelning av kulturpolitiska medel	142 713
17 28 10	Sysselsättningsåtgärder inom kulturområdet	268 612
<b>Teater, dans och musik</b>		
17 28 05	Bidrag till Operan, Dramaten, Riksteatern, Dansens Hus, Svenska rikskonserter och Drottningholms slottsteater	892 480
17 28 06	Bidrag till regional musikverksamhet samt regionala och lokala teater-, dans- och musikinstitutioner	736 259
17 28 07	Bidrag till vissa teater-, dans- och musikändamål	148 038
<b>Bibliotek, litteratur och kulturtidskrifter</b>		
17 28 08	Bidrag till biblioteksverksamhet	46 516
17 28 09	Bidrag till litteratur och kulturtidskrifter	124 695
17 28 11	Talboks- och punktskriftsbiblioteket	69 579
17 28 12	Bidrag till Stiftelsen för lättläst nyhetsinformation och litteratur	15 428
<b>Bild och form samt konsthantverk</b>		
17 28 14	Statens konstråd	7 246
17 28 15	Konstnärlig gestaltning av den gemensamma miljön	37 031
17 28 16	Nämnden för hemslöjdsfrågor	1 944
17 28 17	Främjande av hemslöjden	21 210
17 28 18	Bidrag till bild- och formområdet	27 122
<b>Ersättning och bidrag till konstnärer</b>		
17 28 19	Konstnärsnämnden	14 328
17 28 20	Ersättning och bidrag till konstnärer	296 071
<b>Arkiv</b>		
17 28 21	Riksarkivet och landsarkiven	317 536
17 28 22	Bidrag till regional arkivverksamhet	6 110
17 28 13	Institutet för språk- och folkminnen	45 041
17 28 23	Svenskt biografiskt lexikon	4 425
17 26 01	Statens ljud- och bildarkiv	59 654
<b>Kulturmiljö</b>		
17 28 24	Riksantikvarieämbetet	199 477
17 28 25	Bidrag till kulturmiljövård	257 494
17 28 26	Kyrkoantikvarisk ersättning	305 000
<b>Museer och utställningar</b>		
17 28 27	Centrala museer: Myndigheter	843 917
17 28 28	Centrala museer: Stiftelser	217 615
17 28 29	Bidrag till regionala museer	154 267
17 28 30	Bidrag till vissa museer	54 323
17 28 31	Stöd till icke-statliga kulturlokaler	10 677
17 28 32	Riksutställningar	52 239
17 28 33	Forum för levande historia	42 302
<b>Film och medier</b>		
17 27 01	Statens biografbyrå	9 501
17 27 02	Utbyte av TV-sändningar mellan Sverige och Finland	20 700
17 27 03	Bidrag till dokumentation om den mediepolitiska utvecklingen och till europeiskt mediesamarbete	379
17 28 35	Filmstöd	299 223
<b>Forskning</b>		
17 28 04	Forskning och dokumentation om medieutvecklingen	2 031
17 28 36	Forsknings- och utvecklingsinsatser inom kulturområdet	35 707
<b>Folkbildningen</b>		
17 25 01	Bidrag till folkbildningen	3 079 439
17 25 02	Bidrag till vissa handikappåtgärder inom folkbildningen	75 355
17 25 03	Bidrag till kontakttolkutbildning	14 720
<b>Mediefrågor</b>		
01 27 01	Presstödsnämnden och Taltidningsnämnden	5 254
01 27 02	Presstödd	515 391
01 27 03	Stöd till radio- och kassettidningar	134 057
01 27 04	Radio- och TV-verket	12 024
01 27 05	Granskningsnämnden för radio och TV	9 613
<b>Kulturutgifter totalt</b>		<b>9 963 830</b>

## Kulturverksamhet År 2007, öppande priser

Län/kommun	Stöd till studieorganisationer		Allmän kulturverksamhet, övrigt		Bibliotek		Musikskola, kulturskola		Summa kulturverksamhet		Andel nettokostnader för kultur		Kommunernas totala nettokostnader		Folkmängd 2007-12-31
	Kr/inv	Totalt, tkr	Kr/inv	Totalt, tkr	Kr/inv	Totalt, tkr	Kr/inv	Totalt, tkr	Kr/inv	Totalt, tkr	Procent (%)	Kr/inv	Totalt, tkr		
<b>Stockholms län</b>	<b>89</b>	<b>174 119</b>	<b>285</b>	<b>554 942</b>	<b>366</b>	<b>714 038</b>	<b>185</b>	<b>360 076</b>	<b>925</b>	<b>1 803 175</b>	<b>2,5</b>	<b>37 636</b>	<b>1 949 516</b>		
Upplands Väsby	52	1 963	235	8 953	263	10 022	149	5 670	699	26 608	2,0	35 380	38 055		
Vallentuna	13	367	97	2 766	335	9 497	322	9 138	767	21 768	2,0	37 619	28 382		
Österåker	14	524	78	2 982	231	8 837	117	4 479	439	16 822	1,2	36 646	38 286		
Värmdö	10	369	243	8 971	303	11 177	281	10 343	837	30 860	2,2	37 308	36 870		
Järfälla	14	909	174	11 044	389	24 704	124	7 885	702	44 542	2,0	35 571	63 427		
Ekerö	8	205	149	3 682	337	8 317	252	6 226	747	18 430	1,9	40 224	24 687		
Huddinge	56	5 167	113	10 382	273	25 034	125	11 487	567	52 070	1,5	38 996	91 827		
Botkyrka	35	2 780	388	30 637	432	34 167	100	7 932	956	75 516	2,4	40 016	79 031		
Salem	17	260	126	1 897	183	2 758	371	5 588	697	10 503	1,8	39 336	15 065		
Haninge	19	1 402	312	23 010	350	25 815	64	4 706	745	54 933	2,0	36 593	73 698		
Tyresö	27	1 119	101	4 246	374	15 744	194	8 178	697	29 287	1,9	36 791	42 047		
Upplands-Bro	22	480	70	1 548	291	6 458	226	5 024	608	13 510	1,7	35 727	22 221		
Nykvarn	22	200	71	634	554	4 941	379	3 386	1 026	9 161	2,7	37 865	8 926		
Täby	5	286	89	5 497	295	18 195	162	9 968	551	33 946	1,5	35 763	61 633		
Danderyd	0	0	18	568	359	11 049	245	7 532	622	19 149	1,5	40 565	30 789		
Sollentuna	21	1 275	97	5 974	308	18 888	153	9 393	579	35 530	1,5	38 763	61 387		
Stockholm	187	148 990	422	335 608	402	319 268	183	145 502	1 194	949 368	3,1	38 567	795 163		
Södertälje	49	4 104	401	33 532	360	30 089	190	15 856	999	83 581	2,4	42 480	83 642		
Nacka	0	0	373	31 459	456	38 483	269	22 678	1 099	92 620	2,9	37 972	84 303		
Sundbyberg	30	1 044	177	6 201	312	10 953	108	3 776	626	21 974	1,8	35 054	35 078		
Solna	0	0	67	4 219	372	23 558	240	15 227	679	43 004	2,2	30 581	63 318		
Lidingö	0	0	38	1 629	364	15 530	221	9 444	623	26 603	1,6	39 161	42 710		
Vaxholm	0	0	17	184	322	3 413	207	2 197	547	5 794	1,4	37 907	10 600		
Norrköping	31	1 719	237	13 105	324	17 917	230	12 697	823	45 438	2,2	37 991	55 225		
Sigtuna	20	750	146	5 515	261	9 863	255	9 638	682	25 766	1,8	38 240	37 793		

**Kulturverksamhet År 2007, löpande priser**

Län/kommun	Stöd till studieorganisationer		Allmän kulturverksamhet, övrigt		Bibliotek		Musikskola, kulturskola		Summa kulturverksamhet		Andel nettokostnader för kultur		Kommunernas totala nettokostnader		Folkmängd 2007-12-31
	Kr/inv	Totalt, tkr	Kr/inv	Totalt, tkr	Kr/inv	Totalt, tkr	Kr/inv	Totalt, tkr	Kr/inv	Totalt, tkr	Procent (%)	Kr/inv	Totalt, tkr		
Nynäshamn	8	206	28	699	369	9 361	242	6 126	647	16 392	1,7	37 641	25 353		
<b>Uppsala län</b>	<b>51</b>	<b>16 375</b>	<b>279</b>	<b>90 299</b>	<b>354</b>	<b>114 457</b>	<b>145</b>	<b>46 809</b>	<b>829</b>	<b>267 940</b>	<b>2,1</b>	<b>39 428</b>	<b>323 270</b>		
Häbo	25	469	91	1 726	303	5 737	179	3 396	598	11 328	1,7	36 211	18 931		
Älvkarleby	4	40	54	489	555	5 050	196	1 785	810	7 364	2,0	40 355	9 095		
Knivsta	4	61	19	268	397	5 540	75	1 050	496	6 919	1,3	37 449	13 954		
Heby	35	466	253	3 411	379	5 120	15	196	681	9 193	1,7	40 810	13 492		
Tierp	68	1 369	93	1 867	447	8 962	225	4 511	833	16 709	2,0	42 687	20 068		
Uppsala	64	11 983	373	70 015	338	63 434	112	21 070	888	166 502	2,3	38 337	187 541		
Enköping	27	1 058	253	9 808	373	14 476	232	9 004	886	34 346	2,3	39 162	38 768		
Östhammar	43	929	127	2 715	287	6 138	271	5 797	727	15 579	1,8	40 415	21 421		
<b>Sörmlands län</b>	<b>78</b>	<b>20 722</b>	<b>271</b>	<b>71 789</b>	<b>397</b>	<b>105 183</b>	<b>202</b>	<b>53 456</b>	<b>947</b>	<b>251 150</b>	<b>2,4</b>	<b>39 822</b>	<b>265 190</b>		
Vingåker	37	338	198	1 799	349	3 167	144	1 309	728	6 613	1,8	40 923	9 082		
Gnesta	32	325	10	102	339	3 400	144	1 445	526	5 272	1,3	40 462	10 031		
Nyköping	38	1 932	265	13 430	369	18 723	107	5 432	779	39 517	2,0	39 464	50 760		
Oxelösund	29	326	147	1 641	464	5 168	200	2 234	840	9 369	2,2	37 387	11 148		
Flen	51	820	28	458	417	6 751	261	4 220	757	12 249	1,8	41 187	16 191		
Katrineholm	61	1 977	242	7 783	557	17 921	296	9 521	1 157	37 202	2,7	43 635	32 162		
Eskilstuna	141	13 172	446	41 664	370	34 518	216	20 137	1 173	109 491	2,8	41 250	93 343		
Strängnäs	22	680	80	2 522	388	12 192	226	7 101	716	22 495	1,9	37 227	31 435		
Trosa	104	1 152	217	2 390	303	3 343	186	2 057	810	8 942	2,2	36 865	11 038		
<b>Östergötlands län</b>	<b>58</b>	<b>24 297</b>	<b>356</b>	<b>149 798</b>	<b>375</b>	<b>157 840</b>	<b>154</b>	<b>65 012</b>	<b>943</b>	<b>396 947</b>	<b>2,4</b>	<b>39 524</b>	<b>420 809</b>		
Ödeshög	49	261	0	0	491	2 635	326	1 752	865	4 648	2,1	41 785	5 371		
Ydre	43	160	172	646	326	1 227	322	1 210	863	3 243	2,0	43 694	3 760		
Kinda	83	827	74	736	409	4 065	205	2 042	771	7 670	2,0	38 761	9 947		
Boxholm	67	352	176	921	499	2 605	166	865	908	4 743	2,5	36 836	5 223		
Åtvidaberg	23	271	110	1 282	267	3 117	46	538	447	5 208	1,1	39 882	11 658		
Finspång	45	923	103	2 127	245	5 069	204	4 229	596	12 348	1,5	40 458	20 703		

**Kulturverksamhet År 2007, löpande priser**

Län/kommun	Stöd till studieorganisationer		Allmän kulturverksamhet, övrigt		Bibliotek		Musikskola, kulturskola		Summa kulturverksamhet		Andel nettokostnader för kultur		Kommunernas totala nettokostnader		Folkmängd 2007-12-31
	Kr/inv	Totalt, tkr	Kr/inv	Totalt, tkr	Kr/inv	Totalt, tkr	Kr/inv	Totalt, tkr	Kr/inv	Totalt, tkr	Procent (%)	Kr/inv	Totalt, tkr		
Valdemarsvik	25	195	106	844	465	3 696	241	1 914	836	6 649	2,1	40 453	7 949		
Linköping	71	9 954	390	54 781	441	61 887	132	18 494	1 034	145 116	2,9	36 114	140 367		
Norrköping	58	7 406	574	72 763	297	37 629	138	17 480	1 068	135 278	2,7	39 083	126 680		
Söderköping	31	440	239	3 349	363	5 087	183	2 572	817	11 448	2,0	40 309	14 020		
Motala	53	2 215	3	5 340	403	16 947	191	8 033	774	32 535	2,0	39 474	42 060		
Vadstena	33	250	53	2 019	439	3 308	165	1 245	905	6 822	2,4	37 317	7 536		
Mjölby	41	1 043	176	4 990	414	10 568	182	4 638	832	21 239	2,1	39 647	25 535		
<b>Jönköpings län</b>	<b>45</b>	<b>15 063</b>	<b>1 841</b>	<b>70 472</b>	<b>359</b>	<b>119 846</b>	<b>220</b>	<b>73 291</b>	<b>835</b>	<b>278 672</b>	<b>2,1</b>	<b>40 488</b>	<b>333 610</b>		
Aneby	30	195	51	1 876	306	1 990	346	2 251	970	6 312	2,4	39 819	6 506		
Gnosjö	16	150	22	1 385	516	4 985	173	1 669	848	8 189	2,1	39 913	9 657		
Mullsjö	28	200	9	227	268	1 887	334	2 354	663	4 668	1,7	39 263	7 046		
Habo	29	301	2	168	276	2 868	335	3 473	656	6 810	1,8	35 583	10 375		
Gislaved	25	741	53	4 176	456	13 382	366	10 734	990	29 033	2,4	41 083	29 330		
Vaggeryd	41	535	80	1 206	390	5 042	192	2 490	717	9 273	1,7	41 371	12 939		
Jönköping	59	7 323	503	37 052	310	38 371	190	23 549	859	106 295	2,2	39 962	123 709		
Nässjö	46	1 350	82	3 441	318	9 378	177	5 225	658	19 394	1,6	41 248	29 461		
Värnamo	56	1 835	253	5 628	420	13 827	181	5 944	827	27 234	2,0	41 442	32 930		
Sävsjö	22	240	96	856	384	4 203	200	2 186	684	7 485	1,5	44 385	10 937		
Vetlanda	42	1 096	79	4 853	428	11 295	155	4 085	809	21 329	2,0	41 301	26 365		
Eksjö	21	352	191	5 869	400	6 577	243	3 986	1 021	16 784	2,5	40 777	16 435		
Tranås	42	745	61	3 735	337	6 041	298	5 345	885	15 866	2,2	40 209	17 920		
<b>Kronobergs län</b>	<b>135</b>	<b>24 415</b>	<b>31</b>	<b>24 419</b>	<b>465</b>	<b>84 122</b>	<b>177</b>	<b>31 941</b>	<b>912</b>	<b>164 897</b>	<b>2,2</b>	<b>40 916</b>	<b>180 787</b>		
Uppvidinge	30	288	9	781	515	4 882	333	3 156	960	9 107	2,2	44 370	9 484		
Lessebo	63	510	3	220	455	3 668	415	3 351	960	7 749	2,2	43 806	8 070		
Tingsryd	79	999	-1	-38	566	7 131	198	2 500	841	10 592	2,0	41 643	12 600		
Alvesta	40	750	46	2 925	371	6 958	134	2 521	701	13 154	1,8	39 419	18 776		

**Kulturverksamhet År 2007, löpande priser**

Län/kommun	Stöd till studieorganisationer		Allmän kulturverksamhet, övrigt		Bibliotek		Musikskola, kulturskola		Summa kulturverksamhet		Andel nettokostnader för kultur		Kommunernas totala nettokostnader		Folkmängd 2007-12-31
	Kr/inv	Totalt, tkr	Kr/inv	Totalt, tkr	Kr/inv	Totalt, tkr	Kr/inv	Totalt, tkr	Kr/inv	Totalt, tkr	Procent (%)	Kr/inv	Totalt, tkr		
Älmhult	44	669	83	3 524	386	5 933	130	1 999	788	12 125	2,0	39 158	15 378		
Markaryd	38	370	35	366	539	5 200	52	500	668	6 436	1,7	39 863	9 641		
Växjö	247	19 621	249	13 768	491	39 099	147	11 714	1 058	84 202	2,8	37 648	79 562		
Ljungby	44	1 208	76	2 873	412	11 251	227	6 200	789	21 532	1,9	41 425	27 276		
<b>Kalmar län</b>	<b>62</b>	<b>14 399</b>	<b>1 855</b>	<b>47 036</b>	<b>451</b>	<b>105 423</b>	<b>208</b>	<b>48 571</b>	<b>921</b>	<b>215 429</b>	<b>2,2</b>	<b>42 173</b>	<b>233 834</b>		
Högsby	41	241	0	143	340	2 014	200	1 187	604	3 585	1,3	46 504	5 931		
Torsås	31	220	18	344	483	3 446	0	0	562	4 010	1,4	40 617	7 133		
Mörbylånga	23	315	95	863	553	7 520	152	2 074	792	10 772	2,0	39 434	13 608		
Hultsfred	78	1 111	134	1 866	359	5 102	161	2 283	730	10 362	1,6	44 556	14 196		
Mönsterås	51	675	62	836	365	4 789	223	2 922	703	9 222	1,8	39 655	13 114		
Emmaboda	466	4 376	118	2 374	658	6 174	169	1 589	1 547	14 513	3,6	42 891	9 383		
Kalmar	38	2 350	74	13 892	434	26 688	242	14 920	940	57 850	2,3	40 248	61 533		
Nybro	52	1 023	96	3 706	544	10 688	237	4 646	1 021	20 063	2,4	42 922	19 643		
Oskarshamn	49	1 281	452	9 685	450	11 825	152	4 004	1 019	26 795	2,3	43 704	26 294		
Västervik	51	1 842	17	4 488	395	14 393	212	7 724	780	28 447	1,9	41 330	36 458		
Vimmerby	48	750	768	6 977	409	6 386	275	4 297	1 180	18 410	2,8	41 448	15 608		
Borgholm	20	215	186	1 862	585	6 398	268	2 925	1 043	11 400	2,4	42 778	10 933		
<b>Gotlands län</b>	<b>99</b>	<b>5 646</b>	<b>455</b>	<b>23 105</b>	<b>536</b>	<b>30 628</b>	<b>151</b>	<b>8 605</b>	<b>1 190</b>	<b>67 984</b>	<b>2,8</b>	<b>42 852</b>	<b>57 122</b>		
Gotland	99	5 646	2 073	23 105	536	30 628	151	8 605	1 190	67 984	2,8	42 852	57 122		
<b>Blekinge län</b>	<b>42</b>	<b>6 386</b>	<b>2 525</b>	<b>40 889</b>	<b>395</b>	<b>59 993</b>	<b>213</b>	<b>32 313</b>	<b>919</b>	<b>139 581</b>	<b>2,3</b>	<b>39 606</b>	<b>151 900</b>		
Olofström	61	806	192	6 169	498	6 569	295	3 899	1 322	17 443	3,1	42 744	13 198		
Karlskrona	35	2 172	163	15 233	328	20 454	163	10 162	770	48 021	2,0	37 615	62 338		
Ronneby	38	1 086	256	8 055	475	13 521	268	7 625	1 063	30 287	2,7	39 479	28 491		
Karlshamn	56	1 728	812	8 959	416	12 911	215	6 689	975	30 287	2,5	39 552	31 052		
Sölvesborg	35	594	6	2 473	389	6 538	234	3 938	805	13 543	2,1	38 641	16 821		
<b>Skåne län</b>	<b>48</b>	<b>57 644</b>	<b>115 440</b>	<b>620 027</b>	<b>438</b>	<b>524 785</b>	<b>164</b>	<b>197 271</b>	<b>1 167</b>	<b>1 399 727</b>	<b>3,1</b>	<b>37 207</b>	<b>1 199 357</b>		
Svalöv	30	397	149	559	359	4 720	136	1 782	567	7 458	1,5	38 127	13 143		

**Kulturverksamhet År 2007, löpande priser**

Län/kommun	Stöd till studieorganisationer		Allmän kulturverksamhet, övrigt		Bibliotek		Musikskola, kulturskola		Summa kulturverksamhet		Andel nettokostnader för kultur		Kommunernas totala nettokostnader		Folkmängd 2007-12-31
	Kr/inv	Totalt, tkr	Kr/inv	Totalt, tkr	Kr/inv	Totalt, tkr	Kr/inv	Totalt, tkr	Kr/inv	Totalt, tkr	Procent (%)	Kr/inv	Totalt, tkr		
Staffanstorps	9	190	118	1 170	422	8 955	171	3 633	658	13 948	1,9	34 432	21 208		
Burövs	28	452	669	3 496	520	8 295	172	2 743	939	14 986	2,5	37 316	15 952		
Vellinge	0	0	228	2 660	391	12 725	132	4 296	604	19 681	1,8	32 998	32 565		
Östra Göinge	25	348	31	643	404	5 581	214	2 960	689	9 532	1,7	40 571	13 828		
Örkelljunga	41	394	34	271	419	4 016	229	2 197	718	6 878	2,0	36 049	9 577		
Bjuvs	28	412	2	293	467	6 758	72	1 040	588	8 503	1,6	35 820	14 470		
Kävlinge	13	374	15	1 839	273	7 568	127	3 530	480	13 311	1,5	32 099	27 746		
Lomma	22	443	114	1 603	460	9 206	263	5 271	825	16 523	2,3	36 543	20 023		
Svedala	22	417	36	1 521	427	8 177	98	1 885	627	12 000	1,8	35 385	19 149		
Skurups	20	296	211	1 590	365	5 395	95	1 400	587	8 681	1,6	36 024	14 788		
Sjöbo	23	418	80	2 039	369	6 639	123	2 207	627	11 303	1,8	34 102	18 015		
Hörby	29	429	4	1 364	382	5 573	198	2 893	703	10 259	2,0	35 382	14 584		
Höör	45	675	326	2 118	351	5 238	209	3 121	747	11 152	2,0	37 729	14 924		
Tomellilla	11	140	286	2 762	368	4 695	163	2 083	758	9 680	2,0	37 375	12 772		
Bromölla	206	2 509	201	1 416	440	5 363	237	2 891	1 000	12 179	2,7	37 723	12 181		
Osby	41	518	269	2 795	556	7 013	212	2 672	1 030	12 998	2,5	41 262	12 623		
Perstors	29	203	16	481	549	3 806	67	464	715	4 954	1,9	38 284	6 930		
Klippan	35	574	78	1 004	304	4 947	154	2 508	556	9 033	1,6	35 505	16 254		
Åstors	42	596	19	2 373	396	5 631	235	3 341	839	11 941	2,3	37 224	14 233		
Båstads	33	475	29	852	677	9 635	136	1 933	905	12 895	2,4	37 574	14 242		
Malmö	55	15 430	7 730	254 559	535	150 091	135	38 035	1 631	458 115	4,0	40 834	280 801		
Lund	52	5 468	5 030	55 015	530	55 843	170	17 943	1 275	134 269	3,4	37 054	105 286		
Landskrona	38	1 530	956	25 197	355	14 363	147	5 958	1 164	47 048	2,8	41 868	40 419		
Helsingborg	62	7 757	9 477	155 752	344	42 966	146	18 189	1 798	224 664	4,9	36 539	124 986		
Höganäs	23	550	216	3 871	414	9 972	262	6 299	860	20 692	2,4	35 726	24 065		
Eslövs	52	1 600	51	9 181	409	12 593	187	5 747	946	29 121	2,4	38 632	30 775		

**Kulturverksamhet År 2007, löpande priser**

Län/kommun	Stöd till studieorganisationer		Allmän kulturverksamhet, övrigt		Bibliotek		Musikskola, kulturskola		Summa kulturverksamhet		Andel nettokostnader för kultur		Kommunernas totala nettokostnader		Folkmängd 2007-12-31
	Kr/inv	Totalt, tkr	Kr/inv	Totalt, tkr	Kr/inv	Totalt, tkr	Kr/inv	Totalt, tkr	Kr/inv	Totalt, tkr	Procent (%)	Kr/inv	Totalt, tkr		
Ystad	53	1 478	1 219	11 562	308	8 537	248	6 870	1 026	28 447	2,9	35 012	27 719		
Trelleborg	91	3 729	1 754	14 151	272	11 166	158	6 466	866	35 512	2,3	38 281	41 019		
Kristianstad	53	4 075	2 255	28 419	319	24 615	165	12 724	904	69 833	2,3	39 147	77 245		
Simmishamn	34	647	317	5 957	552	10 659	288	5 562	1 182	22 825	3,0	39 810	19 306		
Ångelholm	59	2 278	237	3 646	523	20 247	189	7 341	865	33 512	2,4	36 585	38 749		
Hässleholm	57	2 842	2 061	19 868	478	23 797	227	11 287	1 161	57 794	2,8	40 850	49 780		
<b>Hallands län</b>	<b>43</b>	<b>12 552</b>	<b>992</b>	<b>78 946</b>	<b>375</b>	<b>109 338</b>	<b>213</b>	<b>62 107</b>	<b>902</b>	<b>262 943</b>	<b>2,4</b>	<b>38 302</b>	<b>291 393</b>		
Hylte	31	315	7	182	398	4 081	161	1 651	607	6 229	1,5	40 922	10 257		
Halmstad	49	4 433	130	30 379	550	49 308	191	17 097	1 128	101 217	3,0	37 571	89 727		
Laholm	31	725	515	3 054	344	7 967	206	4 771	712	16 517	1,9	38 351	23 189		
Falkenberg	69	2 765	755	5 383	308	12 384	219	8 777	730	29 309	1,9	38 759	40 164		
Varberg	37	2 057	1 209	16 458	337	18 927	211	11 856	879	49 298	2,4	36 856	56 114		
Kungsbacka	31	2 257	1 655	23 490	232	16 671	250	17 955	839	60 373	2,2	37 357	71 942		
<b>Västra Götalands län</b>	<b>45</b>	<b>69 770</b>	<b>34 053</b>	<b>446 577</b>	<b>370</b>	<b>572 257</b>	<b>179</b>	<b>277 509</b>	<b>883</b>	<b>1 366 113</b>	<b>2,2</b>	<b>40 385</b>	<b>1 547 298</b>		
Härnryda	27	900	667	6 261	362	11 942	209	6 900	789	26 003	2,1	37 516	32 969		
Partille	51	1 711	61	3 759	329	11 102	208	7 020	700	23 592	1,8	39 634	33 699		
Öckerö	22	270	66	1 288	390	4 783	141	1 724	658	8 065	1,7	39 117	12 256		
Stenungsund	24	550	258	6 777	506	11 825	159	3 719	978	22 871	2,6	37 194	23 389		
Tjörn	29	440	149	5 440	453	6 774	221	3 298	1 067	15 952	2,7	39 990	14 944		
Orust	29	450	54	849	503	7 733	149	2 295	737	11 327	1,9	39 729	15 373		
Sotenäs	36	330	13	139	347	3 223	137	1 273	535	4 965	1,3	42 690	9 280		
Munkedal	27	281	19	1 072	440	4 513	209	2 147	781	8 013	1,8	43 311	10 256		
Tanum	27	333	51	2 918	446	5 465	148	1 813	860	10 529	2,2	39 601	12 246		
Dals-Ed	35	169	9	1 298	527	2 546	225	1 086	1 055	5 099	2,4	44 049	4 835		
Färgelanda	41	280	14	191	655	4 434	266	1 799	990	6 704	2,4	40 946	6 770		
Ale	31	844	148	9 246	361	9 783	146	3 964	880	23 837	2,2	39 949	27 092		

**Kulturverksamhet År 2007, löpande priser**

Län/kommun	Stöd till studieorganisationer		Allmän kulturverksamhet, övrigt		Bibliotek		Musikskola, kulturskola		Summa kulturverksamhet		Andel nettokostnader för kultur		Kommunernas totala nettokostnader		Folkmängd 2007-12-31
	Kr/inv	Totalt, tkr	Kr/inv	Totalt, tkr	Kr/inv	Totalt, tkr	Kr/inv	Totalt, tkr	Kr/inv	Totalt, tkr	Procent (%)	Kr/inv	totala nettokostnader		
														Kr/inv	
Lerum	27	1 020	226	6 436	288	10 122	192	7 222	658	24 800	1,7	39 791	37 711		
Vårgårda	100	1 104	5	147	362	3 983	177	1 941	653	7 175	1,7	38 924	10 988		
Bollebygd	31	255	8	142	470	3 853	0	0	519	4 250	1,5	35 566	8 193		
Grästorp	43	248	0	320	315	1 835	155	901	567	3 304	1,4	39 775	5 831		
Essunga	30	170	11	142	371	2 091	232	1 307	658	3 710	1,7	39 654	5 638		
Karlsborg	34	233	74	1 568	484	3 318	0	0	747	5 119	1,9	39 799	6 850		
Gullspång	13	70	8	135	391	2 123	81	442	511	2 770	1,2	42 909	5 425		
Tranemo	36	420	70	2 281	406	4 769	329	3 864	965	11 334	2,4	39 685	11 750		
Bengtsfors	20	200	97	1 348	440	4 378	314	3 123	909	9 049	2,1	43 331	9 957		
Mellerud	25	235	251	2 406	48	463	369	3 525	694	6 629	1,6	44 363	9 553		
Lilla Edet	36	465	139	2 008	322	4 137	151	1 943	666	8 553	1,6	41 199	12 835		
Mark	19	648	159	4 412	396	13 353	348	11 727	894	30 140	2,2	40 889	33 729		
Svenljunga	21	220	70	1 393	356	3 716	288	3 002	799	8 331	1,9	41 845	10 431		
Herrljunga	23	210	10	185	414	3 856	167	1 555	624	5 806	1,5	41 304	9 304		
Vara	62	999	1 107	16 368	249	3 982	306	4 899	1 640	26 248	4,0	41 102	16 008		
Götene	32	423	125	2 259	221	2 885	183	2 392	610	7 959	1,5	39 644	13 056		
Tibro	38	400	62	910	287	3 049	170	1 807	581	6 166	1,5	37 537	10 611		
Töreboda	42	397	54	813	293	2 744	233	2 185	655	6 139	1,6	41 272	9 376		
Göteborg	53	26 154	11 524	147 185	352	173 655	117	57 735	820	404 729	2,2	38 049	493 502		
Mölnådal	35	2 107	1 139	13 869	419	24 883	205	12 195	893	53 054	2,2	39 960	59 430		
Kungälv	40	1 600	99	1 253	538	21 339	136	5 395	746	29 587	1,9	39 934	39 649		
Lysekil	46	680	205	1 422	417	6 106	276	4 034	837	12 242	2,1	39 547	14 633		
Uddevalla	41	2 092	1 582	25 715	376	19 162	173	8 785	1 095	55 754	2,7	41 073	50 921		
Strömstad	26	300	103	1 463	438	5 065	286	3 308	877	10 136	2,1	42 627	11 558		
Vänersborg	43	1 585	875	12 466	267	9 853	332	12 254	979	36 158	2,4	41 153	36 939		
Trollhättan	53	2 853	121	33 938	437	23 750	186	10 086	1 301	70 627	3,2	40 258	54 300		

**Kulturverksamhet År 2007, löpande priser**

Län/kommun	Stöd till studieorganisationer		Allmän kulturverksamhet, övrigt		Bibliotek		Musikskola, kulturskola		Summa kulturverksamhet		Andel nettokostnader för kultur		Kommunernas totala nettokostnader		Folkmängd 2007-12-31
	Kr/inv	Totalt, tkr	Kr/inv	Totalt, tkr	Kr/inv	Totalt, tkr	Kr/inv	Totalt, tkr	Kr/inv	Totalt, tkr	Procent (%)	Kr/inv	Totalt, tkr		
Alingsås	51	1 858	63	6 611	325	11 926	193	7 088	748	27 483	1,8	40 606	36 739		
Borås	50	5 062	1 279	51 688	434	43 788	216	21 856	1 212	122 394	3,0	40 072	100 985		
Ulricehamn	37	830	26	3 309	353	7 965	251	5 654	788	17 758	2,0	39 906	22 542		
Åmål	34	432	78	1 874	408	5 140	307	3 865	898	11 311	2,0	45 022	12 589		
Mariefstad	55	1 310	76	2 335	282	6 739	205	4 886	640	15 270	1,6	39 372	23 871		
Lidköping	70	2 650	706	19 570	396	14 969	175	6 610	1 160	43 799	2,8	41 324	37 773		
Skara	43	802	95	3 878	578	10 726	192	3 562	1 023	18 968	2,6	39 916	18 544		
Skövde	30	1 507	317	24 521	219	11 015	139	6 996	877	44 039	2,3	37 580	50 197		
Hjo	37	329	56	1 086	294	2 591	297	2 615	752	6 621	1,9	39 458	8 809		
Tidaholm	63	800	104	4 018	321	4 066	282	3 571	985	12 455	2,5	39 806	12 651		
Falköping	81	2 544	158	7 865	343	10 739	260	8 141	935	29 289	2,3	40 926	31 311		
<b>Värmlands län</b>	<b>30</b>	<b>8 184</b>	<b>220</b>	<b>64 186</b>	<b>396</b>	<b>108 361</b>	<b>214</b>	<b>58 680</b>	<b>874</b>	<b>239 411</b>	<b>2,1</b>	<b>41 754</b>	<b>273 826</b>		
Kil	17	197	20	204	318	3 741	291	3 424	644	7 566	1,6	40 448	11 748		
Eda	29	255	13	1 187	606	5 242	255	2 203	1 028	8 887	2,5	40 570	8 649		
Torsby	53	681	76	1 751	595	7 664	204	2 624	988	12 720	2,2	44 546	12 878		
Storfors	16	70	25	1 006	319	1 434	311	1 396	869	3 906	2,1	42 043	4 495		
Hammarö	29	419	9	525	353	5 139	287	4 179	705	10 262	1,7	41 078	14 547		
Munkfors	23	90	6	421	424	1 646	284	1 102	840	3 259	1,8	45 753	3 880		
Forsbaga	28	325	2	2 713	420	4 809	136	1 551	821	9 398	2,0	41 685	11 444		
Grums	27	250	5	177	554	5 152	106	988	706	6 567	1,7	41 016	9 302		
Årjäng	25	250	11	368	556	5 290	257	2 534	855	8 442	2,0	42 669	9 877		
Sunne	21	285	165	2 019	356	4 831	268	3 630	794	10 765	1,9	42 183	13 566		
Karlstad	1	64	1 345	31 464	330	27 636	171	14 299	878	73 463	2,4	36 886	83 641		
Kristinehamn	78	1 853	610	9 122	321	7 674	176	4 204	956	22 853	2,4	40 314	23 906		
Filipstad	78	837	35	539	410	4 426	212	2 289	750	8 091	1,7	44 619	10 782		
Hagfors	50	652	243	2 256	401	5 210	235	3 055	860	11 173	1,9	44 458	12 993		

**Kulturverksamhet År 2007, löpande priser**

Län/kommun	Stöd till studieorganisationer		Allmän kulturverksamhet, övrigt		Bibliotek		Musikskola, kulturskola		Summa kulturverksamhet		Andel nettokostnader för kultur		Kommunernas totala nettokostnader		Folkmängd 2007-12-31
	Kr/inv	Totalt, tkr	Kr/inv	Totalt, tkr	Kr/inv	Totalt, tkr	Kr/inv	Totalt, tkr	Kr/inv	Totalt, tkr	Procent (%)	Kr/inv	Totalt, tkr		
Arvika	55	1 452	418	4 286	476	12 504	287	7 542	982	25 784	2,6	38 032	26 250		
Säffle	32	504	502	6 148	376	5 963	231	3 660	1 026	16 275	2,5	41 770	15 868		
<b>Örebro län</b>	<b>48</b>	<b>13 180</b>	<b>16 559</b>	<b>80 061</b>	<b>411</b>	<b>113 480</b>	<b>305</b>	<b>84 134</b>	<b>1 054</b>	<b>290 855</b>	<b>2,6</b>	<b>41 021</b>	<b>276 067</b>		
Lekeberg	34	242	30	204	402	2 850	128	908	592	4 204	1,6	37 095	7 097		
Laxå	36	215	9	257	676	4 004	73	434	829	4 910	1,9	42 795	5 922		
Hallsberg	28	431	100	3 787	281	4 290	146	2 234	704	10 742	1,8	39 582	15 268		
Degerfors	38	372	273	2 996	372	3 686	403	3 995	1 116	11 049	2,6	42 493	9 903		
Hällefors	39	290	2	19	498	3 722	546	4 080	1 085	8 111	2,5	42 605	7 475		
Ljusnarsberg	19	100	216	1 258	286	1 484	258	1 341	806	4 183	1,8	44 861	5 188		
Örebro	52	6 762	8 349	47 072	356	46 494	288	37 588	1 057	137 916	2,7	39 125	130 429		
Kumla	63	1 248	969	6 639	532	10 570	212	4 211	1 142	22 668	3,0	38 517	19 852		
Askersund	50	574	165	893	480	5 246	184	2 097	773	8 810	1,9	40 370	11 394		
Karlskoga	45	1 344	970	11 393	529	15 861	577	17 302	1 531	45 900	3,7	41 803	29 988		
Nora	0	0	216	2 146	465	4 863	313	3 266	984	10 275	2,4	41 764	10 447		
Lindesberg	69	1 602	356	3 397	451	10 410	289	6 678	956	22 087	2,3	41 251	23 104		
<b>Västmanlands län</b>	<b>50</b>	<b>12 558</b>	<b>6 971</b>	<b>89 470</b>	<b>376</b>	<b>93 797</b>	<b>170</b>	<b>42 329</b>	<b>956</b>	<b>238 154</b>	<b>2,3</b>	<b>40 832</b>	<b>249 193</b>		
Skinnskatteberg	47	221	21	709	474	2 222	446	2 090	1 119	5 242	2,8	39 533	4 686		
Surahammar	0	0	316	3 292	500	5 057	27	274	852	8 623	2,2	39 305	10 122		
Kungsör	44	360	357	3 317	247	2 026	69	571	763	6 274	1,8	41 395	8 219		
Hallstahammar	13	203	255	4 075	358	5 380	148	2 221	790	11 879	1,8	43 578	15 040		
Norberg	21	121	114	1 484	558	3 227	338	1 955	1 173	6 787	2,7	42 739	5 788		
Västerås	62	8 284	5 841	61 979	352	47 120	143	19 136	1 021	136 519	2,7	37 918	133 728		
Sala	40	867	287	2 693	361	7 723	215	4 612	742	15 895	1,9	39 573	21 412		
Fagersta	0	0	11	5 380	427	5 203	89	1 087	958	11 670	2,4	40 273	12 183		
Köping	60	1 479	73	4 340	399	9 822	235	5 787	869	21 428	2,1	41 694	24 646		
Arboga	77	1 023	56	2 201	450	6 017	344	4 596	1 035	13 837	2,4	42 313	13 369		
<b>Dalarnas län</b>	<b>51</b>	<b>14 015</b>	<b>5 710</b>	<b>83 557</b>	<b>405</b>	<b>111 726</b>	<b>292</b>	<b>80 436</b>	<b>1 051</b>	<b>289 734</b>	<b>2,4</b>	<b>43 812</b>	<b>275 618</b>		

**Kulturverksamhet År 2007, löpande priser**

Län/kommun	Stöd till studieorganisationer		Allmän kulturverksamhet, övrigt		Bibliotek		Musikskola, kulturskola		Summa kulturverksamhet		Andel nettokostnader för kultur		Kommunernas totala nettokostnader		Folkmängd 2007-12-31
	Kr/inv	Totalt, tkr	Kr/inv	Totalt, tkr	Kr/inv	Totalt, tkr	Kr/inv	Totalt, tkr	Kr/inv	Totalt, tkr	Procent (%)	Kr/inv	Totalt, tkr		
Vansbro	43	300	13	651	637	4 431	246	1 709	1 019	7 091	2,2	46 488	6 959		
Malung-Sälén	53	552	120	1 388	495	5 160	277	2 885	958	9 985	2,0	46 884	10 428		
Gagnef	40	400	41	1 511	426	4 308	401	4 052	1 016	10 271	2,4	42 247	10 111		
Leksand	50	772	97	5 286	308	4 727	387	5 930	1 090	16 715	2,7	40 693	15 338		
Rättvik	56	613	125	4 580	373	4 054	331	3 607	1 181	12 854	2,5	46 642	10 883		
Orsa	47	335	25	2 569	390	2 765	428	3 032	1 227	8 701	2,8	44 534	7 091		
Älvdalen	30	218	61	1 377	320	2 355	302	2 220	838	6 170	1,7	48 630	7 362		
Smedjebacken	15	160	157	1 980	415	4 445	226	2 420	840	9 005	2,1	40 526	10 715		
Mora	30	612	260	6 198	367	7 395	415	8 350	1 120	22 555	2,7	42 200	20 143		
Falun	33	1 808	450	16 988	373	20 575	193	10 681	906	50 052	2,2	41 734	55 220		
Borlänge	70	3 350	1 109	20 558	326	15 591	311	14 865	1 138	54 364	2,7	42 082	47 756		
Säter	48	527	19	956	554	6 095	340	3 738	1 029	11 316	2,4	42 131	11 000		
Hedemora	4	56	303	2 668	484	7 407	354	5 413	1 016	15 544	2,2	45 860	15 301		
Avesta	95	2 071	671	8 488	517	11 314	245	5 365	1 245	27 238	3,1	40 672	21 886		
Ludvika	88	2 241	267	8 359	437	11 104	243	6 169	1 096	27 873	2,4	45 859	25 425		
<b>Gävleborgs län</b>	<b>48</b>	<b>13 347</b>	<b>391</b>	<b>106 985</b>	<b>418</b>	<b>115 145</b>	<b>227</b>	<b>62 453</b>	<b>1 081</b>	<b>297 930</b>	<b>2,6</b>	<b>41 369</b>	<b>275 556</b>		
Ockelbo	33	196	27	313	404	2 419	297	1 779	786	4 707	1,8	42 634	5 985		
Hofors	67	675	324	2 798	433	4 342	197	1 981	976	9 796	2,3	42 805	10 039		
Ovanåker	30	359	128	1 648	366	4 316	251	2 958	787	9 281	2,0	39 915	11 795		
Nordanstig	0	0	44	198	189	1 850	154	1 513	363	3 561	0,9	42 650	9 813		
Ljusdal	63	1 210	404	5 880	526	10 089	212	4 059	1 108	21 238	2,4	45 651	19 175		
Gävle	46	4 279	15 124	58 683	437	40 524	167	15 441	1 283	118 927	3,4	37 998	92 681		
Sandviken	45	1 657	1 057	12 095	547	20 131	272	10 006	1 193	43 889	2,9	41 535	36 804		
Söderhamn	67	1 741	798	7 425	413	10 775	257	6 705	1 020	26 646	2,5	40 464	26 120		
Bollnäs	56	1 457	394	3 887	322	8 448	365	9 582	892	23 374	2,2	41 180	26 217		
Hudiksvall	48	1 773	1 036	14 058	332	12 251	228	8 429	989	36 511	2,5	38 866	36 927		

**Kulturverksamhet År 2007, löpande priser**

Län/kommun	Stöd till studieorganisationer		Allmän kulturverksamhet, övrigt		Bibliotek		Musikskola, kulturskola		Summa kulturverksamhet		Andel nettokostnader för kultur		Kommunernas totala nettokostnader		Folkmängd 2007-12-31
	Kr/inv	Totalt, tkr	Kr/inv	Totalt, tkr	Kr/inv	Totalt, tkr	Kr/inv	Totalt, tkr	Kr/inv	Totalt, tkr	Procent (%)	Kr/inv	Totalt, tkr		
<b>Västernorrlands län</b>	<b>52</b>	<b>12 684</b>	<b>1 291</b>	<b>107 966</b>	<b>404</b>	<b>98 425</b>	<b>249</b>	<b>60 625</b>	<b>1 149</b>	<b>279 700</b>	<b>2,6</b>	<b>44 348</b>	<b>243 449</b>		
Ange	32	330	141	3 364	550	5 739	417	4 351	1 320	13 784	2,7	48 400	10 442		
Timrå	25	450	100	1 082	324	5 803	156	2 781	566	10 116	1,4	40 836	17 884		
Härnösand	40	1 003	1 090	14 158	659	16 430	243	6 062	1 511	37 653	3,7	41 151	24 922		
Sundsvall	52	4 904	2 462	64 622	349	33 002	225	21 263	1 309	123 791	3,1	42 076	94 575		
Kramfors	48	953	204	3 232	506	9 950	342	6 734	1 061	20 869	2,2	47 452	19 663		
Sollefteå	36	739	19	5 364	458	9 466	166	3 438	919	19 007	1,9	49 259	20 679		
Örnsköldsvik	78	4 305	2 275	16 144	326	18 035	289	15 996	985	54 480	2,4	41 263	55 284		
<b>Jämtlands län</b>	<b>59</b>	<b>7 438</b>	<b>4 273</b>	<b>25 302</b>	<b>421</b>	<b>53 473</b>	<b>237</b>	<b>30 143</b>	<b>917</b>	<b>116 356</b>	<b>1,9</b>	<b>49 197</b>	<b>126 937</b>		
Ragunda	75	429	62	953	418	2 404	317	1 820	975	5 606	1,9	51 079	5 747		
Bräcke	46	325	4	42	607	4 315	139	988	798	5 670	1,5	53 667	7 109		
Krokoms	34	480	196	1 468	289	4 140	253	3 625	679	9 713	1,5	46 521	14 304		
Strömsund	80	1 015	158	819	529	6 713	285	3 608	959	12 155	1,9	50 662	12 679		
Åre	8	78	6	724	619	6 265	321	3 246	1 018	10 313	2,2	45 847	10 127		
Berg	58	437	7	145	503	3 812	344	2 606	923	7 000	1,8	51 784	7 586		
Härjedalen	60	641	217	2 471	571	6 108	285	3 047	1 147	12 267	2,2	51 975	10 699		
Östersund	69	4 033	623	18 680	336	19 716	191	11 203	914	53 632	2,2	42 045	58 686		
<b>Västerbottens län</b>	<b>81</b>	<b>20 811</b>	<b>12 656</b>	<b>132 219</b>	<b>461</b>	<b>118 865</b>	<b>199</b>	<b>51 341</b>	<b>1 255</b>	<b>323 236</b>	<b>2,5</b>	<b>49 297</b>	<b>257 593</b>		
Nordmaling	53	390	5	106	242	1 791	148	1 092	457	3 379	1,0	47 114	7 390		
Bjurholm	29	75	0	50	514	1 309	120	305	682	1 739	1,4	47 510	2 549		
Vindeln	38	216	281	1 318	648	3 653	239	1 347	1 159	6 534	2,2	52 719	5 640		
Robertsfors	58	401	81	818	385	2 659	174	1 205	736	5 083	1,5	48 433	6 909		
Norsjö	68	296	32	262	625	2 736	184	807	936	4 101	1,8	51 535	4 380		
Malå	90	300	6	84	331	1 106	241	805	688	2 295	1,5	47 310	3 338		
Storuman	46	292	81	471	451	2 878	63	400	633	4 041	1,3	48 063	6 383		
Sorsele	72	202	0	-29	1 039	2 920	0	0	1 100	3 093	2,1	53 287	2 811		
Dorotea	93	278	9	200	719	2 151	215	644	1 094	3 273	2,1	51 782	2 993		

Kulturverksamhet År 2007, löpande priser

Län/kommun	Stöd till studieorganisationer		Allmän kulturverksamhet, övrigt		Bibliotek		Musikskola, kulturskola		Summa kulturverksamhet		Andel nettokostnader för kultur		Kommunernas totala nettokostnader		Folkmängd 2007-12-31
	Kr/inv	Totalt, tkr	Kr/inv	Totalt, tkr	Kr/inv	Totalt, tkr	Kr/inv	Totalt, tkr	Kr/inv	Totalt, tkr	Procent (%)	Kr/inv	Totalt, tkr		
Vännäs	55	458	17	213	483	4 033	155	1 292	718	5 996	1,6	45 303	8 351		
Vilhelmina	94	676	77	1 887	431	3 110	182	1 315	968	6 988	1,8	53 925	7 220		
Åsele	98	320	119	1 595	560	1 827	99	323	1 245	4 065	2,2	55 627	3 265		
Umeå	92	10 275	312	86 122	481	53 817	160	17 850	1 504	168 064	3,8	39 970	111 771		
Lycksele	52	649	127	886	448	5 597	363	4 544	934	11 676	1,8	51 214	12 503		
Skellefteå	83	5 983	3 667	38 236	406	29 278	269	19 412	1 289	92 909	2,8	45 670	72 090		
<b>Norrbottens län</b>	<b>47</b>	<b>11 810</b>	<b>8 955</b>	<b>90 543</b>	<b>489</b>	<b>122 567</b>	<b>254</b>	<b>63 628</b>	<b>1 151</b>	<b>288 548</b>	<b>2,4</b>	<b>47 146</b>	<b>250 602</b>		
Arvidsjaur	72	484	221	3 384	539	3 641	251	1 695	1 363	9 204	2,7	49 598	6 751		
Arjeplog	89	274	181	1 970	652	2 014	53	163	1 431	4 421	3,0	47 694	3 089		
Jokkmokk	56	305	253	1 792	630	3 408	122	661	1 141	6 166	2,6	43 508	5 406		
Övertorneå	113	430	52	382	438	1 661	0	0	652	2 473	1,3	50 825	3 795		
Kalix	28	480	209	2 241	382	6 605	236	4 073	775	13 399	1,7	45 441	17 283		
Övertorneå	104	529	99	1 996	602	3 063	163	828	1 260	6 416	2,4	53 582	5 092		
Pajala	293	1 912	19	1 069	508	3 314	327	2 134	1 292	8 429	2,4	53 240	6 522		
Gällivare	41	781	111	5 278	460	8 681	258	4 864	1 039	19 604	2,2	46 978	18 860		
Älvsbyn	53	450	104	1 146	521	4 450	163	1 397	871	7 443	1,9	46 190	8 545		
Luleå	42	3 050	3 060	46 820	613	44 845	295	21 549	1 589	116 264	3,7	43 420	73 146		
Piteå	4	146	456	9 977	392	16 067	291	11 934	931	38 124	2,3	40 406	40 961		
Boden	45	1 241	132	3 356	347	9 654	182	5 053	693	19 304	1,5	46 820	27 838		
Haparanda	63	645	6	1 572	589	6 003	262	2 670	1 068	10 890	2,4	44 641	10 192		
Kiruna	47	1 083	1 597	9 560	396	9 161	286	6 607	1 142	26 411	2,4	47 701	23 122		
<b>Summa</b>	<b>60</b>	<b>555 415</b>	<b>327</b>	<b>2 998 588</b>	<b>396</b>	<b>3 633 749</b>	<b>195</b>	<b>1 790 730</b>	<b>978</b>	<b>8 978 482</b>	<b>2,5</b>	<b>39 615</b>	<b>9 182 927</b>		

## Undersökning om Sveriges offentliga kulturutgifter 2007 – samtliga landsting/regioner

Denna enkät är en del av en större undersökning om de offentliga kulturutgifterna i Sverige. De statliga kulturutgifterna inhämtas från ESV, Statsbudgetens utfall 2007, och de kommunala kulturutgifterna inhämtas via SCB. Syftet med undersökningen är att kunna presentera en övergripande bild av hur mycket offentliga medel som satsas på kultur och hur fördelningen ser ut mellan stat, landsting/regioner och kommuner.

Enkäten är uppbyggd så att de totala kulturutgifterna för ert landsting/region redovisas först för att därefter fördelas på olika kulturområden. De utgifter som inte går att fördela i givna områden redovisas under fråga 13. Eventuella kommentarer och synpunkter ges under fråga 14. Om dessa är kopplade till en specifik fråga, vänligen uppgi denna frågas nummer i samband med kommentaren. Om ni har integrerad verksamhet för teater, dans och musik och ni inte kan särredovisa utgifterna upptar ni endast utgiften på ett ställe och kryssar för rutan för integrerad verksamhet.

Observera att alla sifferfält måste fyllas i. Om ni inte har några utgifter för någon verksamhet fyller ni i 0 (noll) i fältet.

### Totala utgifter för kultur 2007

#### Fråga 1: Till hur mycket uppgick de totala utgifterna för kultur<sup>1</sup> i ert landsting/region under år 2007?

<sup>1</sup>) Avser samtliga nettoutgifter för teater-, dans-, musik-, film-, musei-, kulturarvs-, biblioteks-, litteratur-, arkiv-, folkbildnings-, bild- och formkonstverksamhet samt utvecklingssatsningar eller andra satsningar och sektorsövergripande arbete för kultur samt utgifter för kultur för barn och unga. Även eventuella investeringsutgifter samt utgifter för lokaler och administration ska inkluderas. De totala utgifterna för kultur ska överensstämma med er årsredovisning 2007.

	Totala utgifter för kultur i tusental kronor under 2007	Uppgiften är faktisk	Upp- giften är skattad
Totala utgifter för kultur under 2007	<input type="text"/>	<input type="checkbox"/>	<input type="checkbox"/>
	tkr		

## Fråga 2 : Till hur mycket uppgick utgifterna för teaterverksamhet<sup>1</sup> 2007?

<sup>1</sup>Avser samtliga genrer inom teaterområdet inklusive t.ex. musikteater-/operaverksamhet, nycirkus och performance. Om ni har integrerad teater-, dans- och/eller musikverksamhet upptas utgifterna endast på ett ställe och sedan fyller ni i rutan att det avser integrerad verksamhet.

<sup>2</sup>Avser utgifter för arrangörer som anordnar enstaka föreställningar eller regelbunden föreställningsverksamhet. Det kan även vara utgifter för flera arrangörer i samverkan, t.ex. nätverk eller turnéslingor.

<sup>3</sup>Avser samtliga utgifter för teaterverksamhet som inte inryms under rubrikerna Regionala ensembler/institutioner, Yrkesverksamma grupper ("fria grupper") och Arrangörsstöd. Exempelvis utgifter för konsulentverksamhet (inklusive löner) samt amatörverksamhet.

Avser utgifter för teaterverksamhet 2007 för:	Utgifter för teaterverksamhet i tusental kronor	Uppgiften är faktisk	Uppgiften är skattad	Vi har inte sådana utgifter alls	Utgiften avser integrerad verksamhet
a. Regionala ensembler/institutioner	tkr	<input type="checkbox"/>	<input type="checkbox"/>	<input type="checkbox"/>	<input type="checkbox"/>
b. Yrkesverksamma grupper ("fria grupper")	tkr	<input type="checkbox"/>	<input type="checkbox"/>	<input type="checkbox"/>	<input type="checkbox"/>
c. Arrangörsstöd <sup>2</sup>	tkr	<input type="checkbox"/>	<input type="checkbox"/>	<input type="checkbox"/>	<input type="checkbox"/>
d. Regionala Riksteaterföreningar	tkr	<input type="checkbox"/>	<input type="checkbox"/>	<input type="checkbox"/>	<input type="checkbox"/>
e. Övrigt <sup>3</sup>	tkr	<input type="checkbox"/>	<input type="checkbox"/>	<input type="checkbox"/>	<input type="checkbox"/>

## Fråga 3: Till hur mycket uppgick utgifterna för dansverksamhet<sup>1</sup> 2007?

<sup>1</sup>Avser samtliga genrer inom dansområdet exklusive t.ex. musikteater-/operaverksamhet, nycirkus och performance. Om ni har integrerad teater-, dans- och/eller musikverksamhet upptas utgifterna endast på ett ställe och sedan fyller ni i rutan att det avser integrerad verksamhet.

<sup>2</sup>Avser utgifter för arrangörer som anordnar enstaka enstaka föreställningar eller regelbunden föreställningsverksamhet. Det kan även vara utgifter för flera arrangörer i samverkan, t.ex. nätverk eller turnéslingor.

<sup>3</sup>Avser samtliga utgifter för dansverksamhet som inte inryms under rubrikerna Regionala ensembler/institutioner, Yrkesverksamma grupper ("fria grupper") och Arrangörsstöd. Exempelvis utgifter för konsulentverksamhet (inklusive löner) samt amatörverksamhet.

Avser utgifter för dansverksamhet 2007 för:	Utgifter för dansverksamhet i tusental kronor	Uppgiften är faktisk	Uppgiften är skattad	Vi har inte sådana utgifter alls	Utgiften avser integrerad verksamhet
a. Regionala ensembler/institutioner	tkr	<input type="checkbox"/>	<input type="checkbox"/>	<input type="checkbox"/>	<input type="checkbox"/>
b. Yrkesverksamma grupper ("fria grupper")	tkr	<input type="checkbox"/>	<input type="checkbox"/>	<input type="checkbox"/>	<input type="checkbox"/>
c. Arrangörsstöd <sup>2</sup>	tkr	<input type="checkbox"/>	<input type="checkbox"/>	<input type="checkbox"/>	<input type="checkbox"/>
d. Regionala Riksteaterföreningar	tkr	<input type="checkbox"/>	<input type="checkbox"/>	<input type="checkbox"/>	<input type="checkbox"/>
e. Övrigt <sup>3</sup>	tkr	<input type="checkbox"/>	<input type="checkbox"/>	<input type="checkbox"/>	<input type="checkbox"/>

## Fråga 4: Till hur mycket uppgick utgifterna för musikverksamhet<sup>1</sup> 2007?

<sup>1</sup>)Avser samtliga genrer inom musikområdet exklusive t.ex. musikteater-/operaverksamhet. Om ni har integrerad teater-, dans- och/eller musikverksamhet upptas utgifterna endast på ett ställe och sedan fyller ni i rutan att det avser integrerad verksamhet.

<sup>2</sup>)Avser utgifter för arrangörer som anordnar enstaka föreställningar eller regelbunden föreställningsverksamhet. Det kan även vara utgifter för flera arrangörer i samverkan, t.ex. nätverk eller turnéslingor.

<sup>3</sup>)Avser samtliga utgifter för musikverksamhet som inte inryms under rubrikerna Regionala ensembler/institutioner, Yrkesverksamma grupper och Arrangörsstöd. Exempelvis utgifter för konsulentverksamhet (inklusive löner) samt amatörverksamhet.

Avser utgifter för musikverksamhet 2007 för:	Utgifter för musikverksamhet i tusental kronor	Uppgiften är faktisk	Uppgiften är skattad	Vi har inte sådana utgifter alls	Utgiften avser integrerad verksamhet
a. Regionala ensembler/institutioner	tkr	<input type="checkbox"/>	<input type="checkbox"/>	<input type="checkbox"/>	<input type="checkbox"/>
b. Yrkesverksamma grupper ("fria grupper")	tkr	<input type="checkbox"/>	<input type="checkbox"/>	<input type="checkbox"/>	<input type="checkbox"/>
c. Arrangörsstöd <sup>2</sup>	tkr	<input type="checkbox"/>	<input type="checkbox"/>	<input type="checkbox"/>	<input type="checkbox"/>
d. Övrigt <sup>3</sup>	tkr	<input type="checkbox"/>	<input type="checkbox"/>	<input type="checkbox"/>	<input type="checkbox"/>

## Fråga 5: Till hur mycket uppgick utgifterna för Skådebanan 2007?

Utgifter för Skådebanan 2007	Utgifter för Skådebanan i tusental kronor	Uppgiften är faktisk	Uppgiften är skattad	Vi har inte sådana utgifter alls
	tkr	<input type="checkbox"/>	<input type="checkbox"/>	<input type="checkbox"/>

## Fråga 6: Till hur mycket uppgick utgifterna för bild- och formkonst<sup>1</sup> 2007?

<sup>1</sup>Avser bildkonst, foto, konsthantverk och design.

<sup>2</sup>Avser utgifter för arrangörer som anordnar enstaka utställningar eller regelbunden utställningsverksamhet. Det kan även vara utgifter för flera arrangörer i samverkan exempelvis projekt, vandringsutställningar eller nätverk.

<sup>3</sup>Avser samtliga utgifter för inköp av bild- och formkonst exklusive inköp till museer.

<sup>4</sup>Avser samtliga utgifter för bild-och formkonst som inte inryms under rubrikerna Konsthallar, Organisationer/föreningar och inköp av bild- och formkonst. Observera att det är exklusive konstmuseer, som redovisas under fråga 7.

Avser utgifter för bild- och formkonst 2007 för:	Utgifter för bild- och formkonst i tusental kronor	Uppgiften är faktisk	Uppgiften är skattad	Vi har inte sådana utgifter alls
a. Konsthallar	tkr	<input type="checkbox"/>	<input type="checkbox"/>	<input type="checkbox"/>
b. Organisationer/föreningar <sup>2</sup>	tkr	<input type="checkbox"/>	<input type="checkbox"/>	<input type="checkbox"/>
c. Inköp av bild- och formkonst <sup>3</sup>	tkr	<input type="checkbox"/>	<input type="checkbox"/>	<input type="checkbox"/>
d. Övrigt <sup>4</sup>	tkr	<input type="checkbox"/>	<input type="checkbox"/>	<input type="checkbox"/>

## Fråga 7: Till hur mycket uppgick utgifterna för museiverksamhet<sup>1</sup> 2007?

<sup>1</sup>Avser samtliga typer av museer samt ersättningar andra utgifter inom ramen för museiverksamheten i landstinget/regionen.

<sup>2</sup>Avser museer som inte kan klassificeras som regionala eller kommunala museer.

<sup>3</sup> Avser alla utgifter för museiverksamhet som inte inryms under rubrikerna Regionala museer, Kommunala museer, Andra museer och Utställningsersättningar.

Avser utgifter för museiverksamhet 2007 för:	Utgifter för museiverksamhet i tusental kronor	Uppgiften är faktisk	Uppgiften är skattad	Vi har inte sådana utgifter alls
a. Regionala museer	tkr	<input type="checkbox"/>	<input type="checkbox"/>	<input type="checkbox"/>
b. Kommunala museer	tkr	<input type="checkbox"/>	<input type="checkbox"/>	<input type="checkbox"/>
c. Andra museer <sup>2</sup>	tkr	<input type="checkbox"/>	<input type="checkbox"/>	<input type="checkbox"/>
d. Utställningsersättningar	tkr	<input type="checkbox"/>	<input type="checkbox"/>	<input type="checkbox"/>
e. Övrigt <sup>3</sup>	tkr	<input type="checkbox"/>	<input type="checkbox"/>	<input type="checkbox"/>

## Fråga 8: Till hur mycket uppgick utgifterna för biblioteks- och litteraturverksamhet 2007?

<sup>1</sup>Avser samtliga utgifter för biblioteks- och litteraturverksamhet som inte inryms under rubriken Länsbibliotek.

Avser utgifter för biblioteks- och litteraturverksamhet 2007 för:	Utgifter för biblioteks- och litteraturverksamhet i tusental kronor	Uppgiften är faktisk	Uppgiften är skattad	Vi har inte sådana utgifter alls
a. Länsbibliotek	tkr	<input type="checkbox"/>	<input type="checkbox"/>	<input type="checkbox"/>
b. Övrigt <sup>1</sup>	tkr	<input type="checkbox"/>	<input type="checkbox"/>	<input type="checkbox"/>

## Fråga 9: Till hur mycket uppgick utgifterna för kulturarv och arkiv<sup>1</sup> 2007?

<sup>1</sup>Avser verksamhet som rör föremål, byggnader, fornlämningar, berättelser, traditioner och andra immateriella värden som övertagits från tidigare generationer samt all form av arkivverksamhet.

<sup>2</sup> Avser samtliga utgifter som inte inryms under rubrikerna Hembygdsföreningar, Hemslöjdsföreningar och Arkivverksamhet.

Avser utgifter för kulturarv och arkiv 2007 för:	Utgifter för kulturarv och arkiv i tusental kronor	Uppgiften är faktisk	Uppgiften är skattad	Vi har inte sådana utgifter alls
a. Hembygdsföreningar	tkr	<input type="checkbox"/>	<input type="checkbox"/>	<input type="checkbox"/>
b. Hemslöjdsföreningar	tkr	<input type="checkbox"/>	<input type="checkbox"/>	<input type="checkbox"/>
c. Arkivverksamhet				
d. Övrigt <sup>2</sup>	tkr	<input type="checkbox"/>	<input type="checkbox"/>	<input type="checkbox"/>

## Fördelning av samtliga utgifter för Filmverksamhet 2007

### Fråga 10: Till hur mycket uppgick utgifterna för filmverksamhet<sup>1</sup> 2007?

<sup>1</sup>Avser samtliga utgifter filmverksamhet t.ex. produktion, distribution, biografverksamhet.

<sup>2</sup>Avser utgifter för pedagogisk-, visnings- och produktionsverksamhet inom ramen för ert regionala resurs- och/eller produktionscentrum.

	Utgifter för filmverksamhet i tusental kronor	Uppgiften är faktisk	Uppgiften är skattad	Vi har inte sådana utgifter alls
a. Regionala resurs- och produktionscentrum	tkr	<input type="checkbox"/>	<input type="checkbox"/>	<input type="checkbox"/>
b. Övrigt		<input type="checkbox"/>	<input type="checkbox"/>	<input type="checkbox"/>

### Fråga 11: Till hur mycket uppgick utgifterna för folkbildning och folkrörelser<sup>1</sup> 2007?

<sup>1</sup>Avser studieförbund, folkhögskolor och länsbildningsförbund samt kulturverksamheter och kulturaktiviteter inom ramen för folkbildningen och folkrörelserna.

<sup>2</sup>Avser samtliga utgifter som inte innryms under rubrikerna Studieförbund, Ungdomsorganisationer, Länsbildningsförbund samt Folkhögskolor.

Avser utgifter för folkbildning 2007 för:	Utgifter för folkbildning i tusental kronor	Uppgiften är faktisk	Uppgiften är skattad	Vi har inte sådana utgifter alls	Utgiften ligger utanför regionens/landstingets utgifter för kultur
a. Studieförbund	tkr	<input type="checkbox"/>	<input type="checkbox"/>	<input type="checkbox"/>	<input type="checkbox"/>
b. Ungdomsorganisationer	tkr	<input type="checkbox"/>	<input type="checkbox"/>	<input type="checkbox"/>	<input type="checkbox"/>
c. Länsbildningsförbund	tkr	<input type="checkbox"/>	<input type="checkbox"/>	<input type="checkbox"/>	<input type="checkbox"/>
d. Folkhögskolor	tkr	<input type="checkbox"/>	<input type="checkbox"/>	<input type="checkbox"/>	<input type="checkbox"/>

e. Övrigt<sup>2</sup>

tkr

## Fråga 12: Till hur mycket uppgick utgifterna för stipendier och ersättningar till kulturskapare<sup>1</sup>

<sup>1</sup>) Avser utgifter för stipendier och ersättningar till konstnärer och/eller kulturskapare exklusive utställningsersättningar som angetts under Museiverksamhet

	Utgifter för stipendier och ersättningar till konstnärer och/eller kulturskapare i tusental kronor	Uppgiften är faktisk	Uppgiften är skattad	Vi har inte sådana utgifter alls
Utgifter för stipendier och andra ersättningar till konstnärer och/eller kulturskapare 2007	tkr	<input type="checkbox"/>	<input type="checkbox"/>	<input type="checkbox"/>

## Fråga 13: Till hur mycket uppgick övriga utgifter för kultur<sup>1</sup> 2007 som inte redovisats under fråga 2–12?

<sup>1</sup>) Avser samtliga utgifter för kultur under 2007 som inte kunnat placeras under rubrikerna Teaterverksamhet, Dansverksamhet, Musikverksamhet, Skådebanan, Bild- och formkonst, Museiverksamhet, Biblioteks- och litteraturverksamhet, Kulturarv och arkiv, Filmverksamhet, Folkbildning samt Stipendier och ersättningar till kulturskapare.

<sup>2</sup>) Avser samtliga utgifter som rör administrationen för kulturverksamheten i ert landsting/region under 2007 exklusive de utgifter som redan redovisats under övriga rubriker.

<sup>3</sup>) Avser samtliga utgifter som inte inryms under rubrikerna Sektorsövergripande arbete, Utvecklingsåtgärder och Administrativa utgifter.

Avser övriga utgifter för kultur 2007 för:

	Övriga utgifter för kultur i tusental kronor	Uppgiften är faktisk	Uppgiften är skattad	Vi har inte sådana utgifter alls
a. Sektorsövergripande arbete	tkr	<input type="checkbox"/>	<input type="checkbox"/>	<input type="checkbox"/>
b. Utvecklingsåtgärder	tkr	<input type="checkbox"/>	<input type="checkbox"/>	<input type="checkbox"/>
c. Administrativa utgifter <sup>2</sup>	tkr	<input type="checkbox"/>	<input type="checkbox"/>	<input type="checkbox"/>

d. Övrigt<sup>3</sup>

tkr



**Fråga 14:** Ge gärna kommentarer till dina svar eller synpunkter på hur frågorna kan förbättras. Om ni har kommentarer till en specifik fråga vänligen hänvisa till frågans nummer:

**Tack för hjälpen!**