

# ÅRSREDOVISNING 2010

# INNEHÅLL

FÖRORD .....	4
VERKSAMHETEN I SAMMANFATTNING 2010 .....	6
Prestationsredovisning utifrån Kulturrådets huvudprocesser .....	8
Bidragsgivning .....	8
Kunskapsunderlag .....	9
Informationsinsatser .....	9
BIDRAGSGIVNING .....	10
Kulturrådets arbets- och referensgrupper .....	12
Allas möjligheter att delta i kulturlivet.....	12
Tillgänglighet till kulturlivet för personer med funktionsnedsättning.....	12
Jämställdhet .....	13
Interkulturell verksamhet.....	13
Barn och unga.....	13
Teater, dans och musik .....	14
Samverkan mellan institutioner och det fria kulturlivet .....	15
Den professionella dansens fortsatta utveckling .....	16
Musikområdet.....	17
Bild och form, museer och utställningar .....	19
Bild och form.....	21
Museer .....	21
Litteratur, bibliotek och kulturtidskrifter.....	23
Litteratur .....	23
Insatser för att sprida litteratur och främja läsning.....	25
Bibliotek .....	26
Kulturtidskrifter .....	27
Övriga områden .....	27
Nationella minoriteter.....	28
Centrumbildningar.....	29
Konsulenter för konst, dans och mångkultur.....	29
INFORMATIONSENSATSER.....	32
KUNSKAPSUNDERLAG .....	35
Uppföljning, utvärdering m.m. ....	36
Statistik .....	37
Forskning .....	38
SAMVERKAN.....	39
Samverkan med andra myndigheter och politikområden .....	39
Regional och lokal samverkan.....	40
Regional utveckling och tillväxt.....	44
BARN OCH UNGA .....	46
Skapande skola .....	50
KULTURLIVETS INTERNATIONALISERING .....	52
EU:s kulturkontaktkontor – kulturprogram .....	57
Svenska organisationers medverkan i EU:s kulturprogram 2007–2010 .....	57

Litteraturpriset till Astrid Lindgrens minne.....	58
KOMPETENSFÖRSÖRJNING .....	60
Personalförsörjning.....	60
Kompetensutveckling .....	61
Arbetsmiljö och sjukfrånvaro .....	62
MILJÖLEDNING.....	64
ÖVRIGA MÅL OCH ÅTERRAPPORTERINGSKRAV SAMT UPPDRAG SOM REDOVISAS I ANNAN ORDNING .....	65
FÖRTECKNING ÖVER LEDAMÖTER I ARBETS- OCH REFERENSGRUPPER SAMT JURYN FÖR LITTERATURPRISET TILL ASTRID LINDGREN'S MINNE	67
Arbetsgrupper .....	67
Referensgrupper.....	69
FINANSIELL REDOVISNING.....	72

## FÖRORD

*Arbetet på Kulturrådet har under 2010 präglats av en mängd olika frågor varav vi valt att lyfta fram tre; kultursamverkansmodellen, barn och ungas rätt till kultur och arbetet med fristadsförfattare.*

Under våren presenterade utredaren, landshövding Chris Heister, förslagen för hur staten ska fördela bidrag enligt den regionala kultursamverkansmodellen. Modellen innebär att kulturdepartementet lämnar ett betydligt större ansvar till regionerna att bestämma över hur de statliga pengarna ska fördelas. Fem regioner/landsting ansökte under hösten om 2011 års bidrag enligt den nya modellen. Regeringen har betonat vikten av dialog mellan berörda parter och uppföljningen av hur pengarna använts i relation till de nationella kulturpolitiska målen. Kulturrådet samverkar med andra statliga myndigheter i Samverkansrådet där Kulturrådet är ordförande och företrädare för staten. Där utvecklas en gemensam hållning mellan stat och regionerna avseende för information och kunskap, och därmed ett gemensamt ansvarstagande för kulturen. Skapandet av den nya Musikplattformen har även inneburit ett större uppdrag för Kulturrådet och mer pengar att fördela.

Att värna demokratin och yttrandefriheten är ett strategiskt kulturpolitiskt uppdrag som kräver betydande insatser. Ett led i det arbetet är att verka för att fler svenska städer och regioner blir fristäder för de författare, dramatiker, journalister och andra professionella skribenter som lever under hot i sina hemländer. Kulturrådet har arbetat för att lyfta och aktualisera frågan. Den finns med i de fem första kulturplanerna och i regleringsbrevet för 2011 har Kulturrådet ett speciellt uppdrag att verka för fler fristäder.

”Barns och ungas rätt till kultur” är ett av de viktigaste kulturpolitiska målen från propositionen 2009. Inom det målet ryms också satsningen på Skapande Skola. Den innebär att alla barn i årskurs 1 till 9 ska få möta professionella kulturskapare och deras konst och få möjlighet att utveckla sitt eget skapande.

Kulturrådet har som myndighet ansvar för att ge regeringen en strategisk omvärldsanalys. Det innebär att Kulturrådet samarbetar med andra myndigheter och organisationer. Det oskiljbara uppdraget i att både skönja och stödja det framväxande och det nyskapande och göra kulturarvet angeläget för varje ny generation, gör Kulturrådets arbete spännande. Det statliga bidragen används för att förena flera syften, så är till exempel stödet till de fria grupperna också ett stöd till utveckling av institutionerna, stöd till läsfrämjande är också stöd till framtida litterära verk, stöd till romsk och samisk konst i Sverige bidrar också till spridning av ursprungs- och minoritetskulturer i världen.

Varje dag upplever vi fördelen av att vara ett mångkulturellt land och det stärker också Sveriges möjligheter att få influenser, och det bidrar till att stärka Sveriges förmåga att värdesätta andra kulturer.

Kulturrådet hade som uppdrag under året att bidra till bred och fördjupad diskussion om konst och kultur. Ett led i den satsningen var att arrangera kulturpolitiska seminarier och skapa en arena för möten mellan människor och åsikter, som annars inte skulle uppstå. Av den anledningen fanns Kulturrådet med under politikerveckan i Almedalen där, bland andra, kulturministern intervjuades om sina visioner och planer för kulturen de närmaste åren.

Ambitionen att leva upp till regeringens kulturpolitiska mål ” Kulturen ska vara en dynamisk, utmanande och obunden kraft med yttrandefriheten som grund. Alla ska ha möjlighet att delta i kulturlivet. Kreativitet, mångfald och konstnärlig kvalitet ska prägla samhällets utveckling”, har varit central för all verksamhet på Kulturrådet. Inte bara som ett allvarligt åtagande, utan också som en vardagligt tillämpad självklarhet i var je bidragsbeslut.

*Kerstin Brunnberg*  
*Styrelseordförande*

*Kennet Johansson*  
*Generaldirektör*

## VERKSAMHETEN I SAMMANFATTNING 2010

Kulturrådets uppdrag är att förverkliga den nationella kulturpolitik som Sveriges riksdag och regering beslutar om. Kulturrådet har till uppgift att fördela statligt kulturstöd, informera om kultur och kulturpolitik samt ge regeringen underlag för kulturpolitiska beslut.

Årets resultatredovisning skiljer sig från tidigare års redovisningar. Kulturrådet arbetar kontinuerligt med att utveckla verksamhetsstyrningen och uppföljningen. Under 2010 har det inneburit en närmare koppling mellan verksamhetsplaneringen, verksamhetsuppföljningen och årsredovisningen. Kulturrådet arbetar efter de av styrelsen beslutade långsiktiga mål som bryts ned i delmål för året. Den systematiska uppföljningen av hur verksamhetsplanens mål nås rapporteras kvartalsvis till styrelsen och är en del av den interna styrprocessen enligt förordningen (2007:603) om intern styrning och kontroll (FISKen). Verksamhetens resultat för 2010 redovisas således med utgångspunkt i de mål och återrapporteringskrav som uttrycks i regleringsbrevet, Kulturrådets huvuduppgifter enligt förordning (2007:1186) med instruktion för Statens kulturråd och i den verksamhetsplan för 2010 som beslutats av Kulturrådets styrelse (S 2010:11).

Verksamhetens intäkter och kostnader redovisas enligt samma indelning som 2009 under rubrikerna Bidragsbeslut, Informationsinsatser och Kunskapsunderlag. Resultatredovisningen är indelad i huvudprocesserna Bidragsgivning, Informationsinsatser och Kunskapsunderlag samt i de prioriterade områdena Samverkan, Barn och unga och Kulturlivets internationalisering. De tre avsnitten Samverkan, Barn och unga och Kulturlivets internationalisering redovisas med huvudprocessernas indelning i bidragsbeslut, informationsinsatser och kunskapsunderlag. De ingår därmed också i nedanstående tabell som redovisar verksamhetens kostnader per prestationstyp.

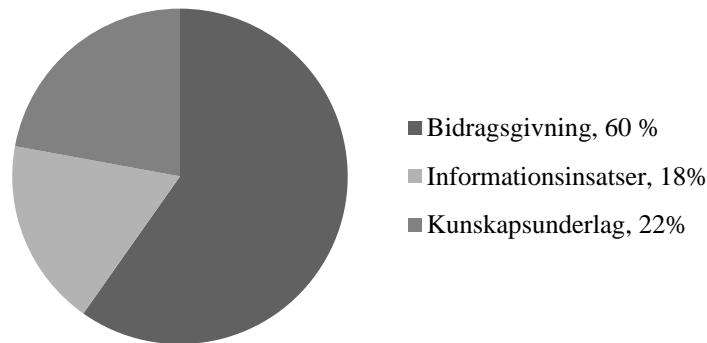
Tabell 1. Verksamhetens intäkter och kostnader per prestationstyp 2009–2010

	Bidragsgivning		Informations- insatser		Kunskapsunderlag		Summa	
	2009	2010	2009	2010	2009	2010	2009	2010
Intäkter av anslag	45 704	45 450	13 610	13 774	17 199	16 815	76 512	76 038
Övriga intäkter	2 069	2 992	616	542	778	662	3 463	2 992
Kostnader	-47 770	- 47 273	-14 225	-14 326	-17 976	-17 489	- 79 971	-79 089
Lämnade bidrag	-1 688 411	-1 751 903					-1 688 411	-1 751 903

Tabellen är en sammanställning av vissa uppgifter ur Resultaträkningen enl. ESV:s föreskrifter. Anslagsposten 1:2 ap.4 Bidrag till internationell och interkulturell verksamhet har belastats med

förvaltningskostnader om 2,9 mkr. Villkoren i regleringsbrevet är otydliga huruvida denna post kan belastas med förvaltningskostnader (anslagsredovisningen, not 30 ). Enligt 3 kap 1§ Förordningen (2006:605) om myndigheters årsredovisning och budgetunderlag ska redovisas kostnader per prestation i stället för verksamhetsgren. Före 2009 redovisade Kulturrådet verksamhetens intäkter och kostnader per verksamhetsgren, varför underlag saknas för att redovisa förändringar för tre år.

Diagram 1. Andel kostnader per prestationstyp 2010

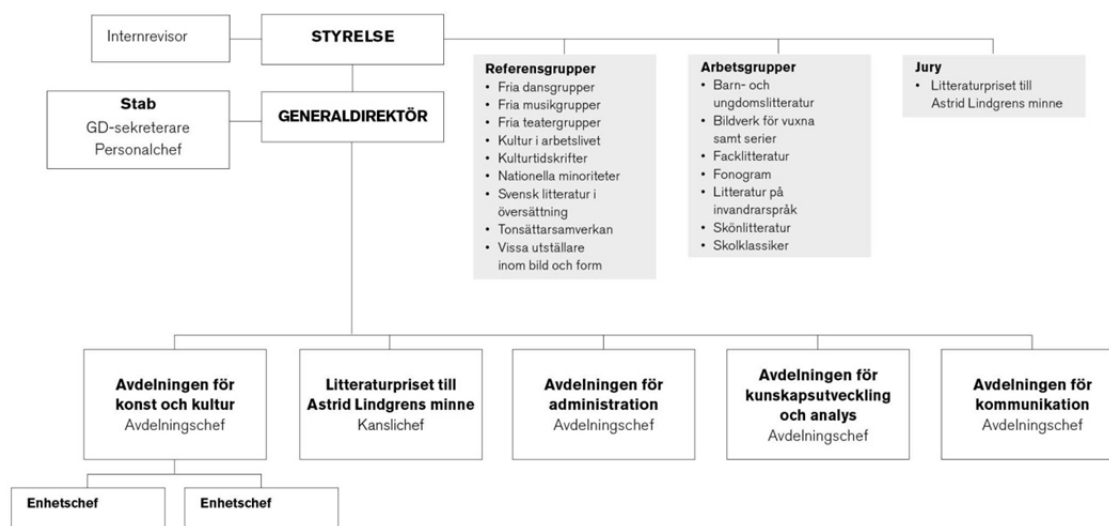


#### *Kulturrådets organisation*

Kulturrådet har en styrelse med fullt ansvar för verksamheten. Generaldirektören har ansvar inför styrelsen för den löpande verksamheten. Till generaldirektören finns en tillhörande stab. Under styrelsen och generaldirektören fanns 2010 fyra avdelningar samt kansliet för Litteraturpriset till Astrid Lindgrens minne (ALMA). Till organisationen hör också de drygt 130 ledamöterna i arbets- och referensgrupperna samt juryn för Litteraturpriset till Astrid Lindgrens minne.

I syfte att möjliggöra ett mer strategiskt och aktivt kommunikationsarbete bildades den 1 januari 2010 en ny avdelning för kommunikation. Den nya samverkansmodellen inom kulturområdet, inrättandet av den nya Myndigheten för kulturanalys och andra förändringar i Kulturrådets omvärld medför behov av ytterligare förändringar i Kulturrådets organisation och arbetssätt. Till följd av dessa förändringar har den interna organisationen vid Kulturrådet setts över. Generaldirektören har beslutat om en ny organisation efter delegation av Kulturrådets styrelse.

Figur 1. Kulturrådets organisation 2010



### Prestationsredovisning utifrån Kulturrådets huvudprocesser

Redovisning av prestationer sker utifrån Kulturrådets huvudprocesser: Bidragsgivning, Kunskapsunderlag och Informationsinsatser. I följande avsnitt redovisas Kulturrådets prestationer enligt förordning (2000:605) om årsredovisning och budgetunderlag.

### Bidragsgivning

Bidragsgivningen är Kulturrådets resursmässigt mest krävande process. Processen utvecklas kontinuerligt. Under 2010 har Kulturrådet prioriterat att utveckla rutinerna för uppföljning av återrapporteringarna. Dessutom har ett särskilt arbete pågått under året för att minska ärendesaldot och avsluta bidragsärenden som initierats före 2008. Vid utgången av 2010 var 90 procent av bidragen återrapporterade. Bidragsärenden beslutas på olika nivåer i organisationen beroende på vilken typ av bidrag det handlar om.

Tabell 2. Antal beslut och ärenden per beslutsnivå 2008 – 2010

Beslutsnivå	Antal beslut			Antal bidragsärenden		
	2008	2009	2010	2008	2009	2010
Styrelse	52	41	45	516	287	286
Ordförande	-	-	5	-	-	-
GD	571	575	448	2 836	4 119	3 227
Arbetsgrupp	42	75	45	2 387	1 888	2 112
Avdelningschef/enhetschef	153	200	224	110	142	159
Personalchef	-	-	46	-	-	-
<b>Totalt</b>	<b>818</b>	<b>891</b>	<b>813</b>	<b>5 849</b>	<b>6 436</b>	<b>5 784</b>

Inga ordförandebeslut fattades under 2008 och 2009. Personalchefsbeslut redovisades före 2010 under avdelningschef/enhetschef. Skolklassikerserien redovisas enbart som protokoll, ej antal beslut.

På grund av olika beräkningssätt är 2009 och 2010 års siffror inte jämförbara med tidigare år. 2009 och 2010 visar antalet beslut oavsett vilket år ärendet inkommit. För 2008 redovisas enbart beslut där ärendet inkommit under 2008.

Kulturrådet har sedan 2008 en styrelse med fullt ansvar. Styrelsen har delegerat beslutsrätten av ett antal bidrag till Kulturrådets generaldirektör. Därav minskningen av antal beslut tagna av styrelsen.

Kulturrådets e-tjänster utvecklades kontinuerligt och i slutet av året fanns cirka 45 ansökningsblanketter varav 40 gick att söka online. Under 2010 har även ett första steg tagits att få in alla redovisningar online. Genom att drygt 90 procent av ansökningarna tas emot online har bidragsprocessen effektiviserats och Kulturrådet har haft möjlighet att lägga resurser på att utveckla rutinerna för granskning av återrapporteringar/redovisningar.

### Kunskapsunderlag

Inom verksamheten ryms regeringsuppdrag, remissvar och statistikrapporter. Under året har en processbeskrivning beslutats och uppdraget kring den officiella statistiken har reviderats av Riksrevisionen.

2010 har präglats av osäkerhet kring Kulturrådets framtida uppdrag i förhållande till den nya Myndigheten för kulturanalys.

Tabell 3. Antal ärenden 2008 – 2010

Antal ärenden	2008	2009	2010
KUR-serien	7 090	6 458	6 244
ADM-serien <sup>1</sup>	166	162	303
Personal-serien <sup>2</sup>	-	-	81
STAT-statistikserien	9	6	4
ALMA	101	129	21

<sup>1</sup> Sedan september 2009 diarieförs externa förfrågningar – ”Utlämnande av allmän handling”. <sup>2</sup> Personalserien infördes 2010

### Informationsinsatser

Som ett led i att öka kunskapen om Kulturrådets roll och uppdrag formades under 2010 en ny kommunikationsavdelning med ett tydligare uppdrag från styrelsen. En ny kommunikationspolicy har tagits fram. I syfte att få ett bredare genomslag i media har pressbearbetningen förstärkts. För att skapa en arena för den kulturpolitiska debatten har ett antal kulturpolitiska seminarier genomförts. Ambitionen att nå nya målgrupper har resulterat i att Kulturrådet tagit klivet ut bland sociala medier.

### Intern styrning och kontroll

I enlighet med förordning (2007:603) om intern styrning och kontroll (FISKen) har en riskanalys genomförts som dokumenterats i en riskrapport och åtgärdsplan.

Åtgärdsplanen följs upp regelbundet och rapporteras till styrelsen i samband med den kvartalsvisa verksamhetsuppföljningen. Arbetet med FISKen har under året utvecklats dels genom regelbundna prestationsredovisningar till styrelsen och dels genom att löpande analysera risker i verksamheten exempelvis i samband med upprättande av projektplaner.

## BIDRAGSGIVNING

### Mål enligt regleringsbrevet

*Målet är att genom bidragsgivning uppnå ett omfattande och varierat kulturutbud av hög kvalitet för alla i hela landet*

### Kulturrådets mål enligt verksamhetsplanen 2010

*Långsiktig mål: Kulturrådets verksamhet skapar förutsättningar för ett brett utbud av konstnärliga uttryck av hög kvalitet i alla län*

Det långsiktiga målet uppnås genom en omfattande bidragsgivning inom samtliga konstområden där tillgänglighet till konsten är vägledande. Bedömningen av ansökningarna görs med hjälp av arbets- och referensgrupper med kvalificerade ämnesexperter. Samtal förs kontinuerligt med representanter från kommuner och landsting om fördelningen av bidrag. Bidragsgivningen ska i sin helhet beakta ett jämställdhets-, mångfalds- och barnperspektiv samt prioritera ett internationellt och interkulturellt kultursamarbete. Som underlag för bidragsgivningen ligger en kontinuerlig uppföljning och utvärdering av bidragen.

### Mål 2010

Kulturrådet har under 2010

- utarbetat former för hur Kulturrådets olika bidrag kan samverka
- utarbetat och implementerat nya metoder för uppföljning av Kulturrådets bidrag
- utvecklat bidragsgivningen till den regionala nivån med utgångspunkt i resultatet från de pågående utredningarna
- utarbetat relevanta underlag för förhandlingar med regionerna om insatser på kulturområdet
- tagit fram och implementerat en modell för kunskaps- och erfarenhetsutbyte mellan Kulturrådet och arbets- och referensgrupper

### Sammanfattning och bedömning av resultat 2010

*Tabell 4. Intäkter och kostnader för prestationstyp Bidragsgivning 2009 – 2010*

Intäkter/kostnader	Bidragsgivning	
	2009	2010
Intäkter av anslag	45 704	45 450
Övriga intäkter	2 069	1 788
Kostnader	-47 770	- 47 273

Under 2010 har det påbörjade arbetet med utveckling och förnyelse i bidragsgivningen fortsatt. Genom fler gemensamma beredningar och genom kartläggning och anpassning av bidragsprocesser har Kulturrådet förbättrat formerna för samverkan mellan olika

bidrag. Inför fördelning av verksamhets- och utvecklingsbidrag till regionala kulturinstitutioner har Kulturrådet fört diskussioner med representanter från landsting/regioner och kommuner. För att främja ett dynamiskt kulturliv har Kulturrådet under 2010 verkat för att öka samverkan mellan institutionerna och det fria kulturlivet framför allt genom fördelning av utvecklingsbidrag. Stöd för konst- och kulturverksamheter i hela landet skapar förutsättningar för ett brett utbud av konstnärliga uttryck i samtliga län. Medlen har fördelats till verksamheter och projekt som enligt Kulturrådets bedömning har förutsättningar att hålla en hög kvalitet. En modell för kunskaps- och erfarenhetsutbyte mellan Kulturrådets styrelse, kansli och arbets- och referensgrupper har tagits fram och beslutats.

Kulturrådet bedömer att det ännu inte går att se utfallet av de olika förbättringsåtgärderna men att de samlade ökar förutsättningarna för att målet ska nås.

## Verksamheten 2010

Tabell 5. Bidragsärenden 2008 – 2010

	Antal 2008	Antal 2009	Antal 2010
Inkomna bidragsärenden	6 739	6 133	5 861
<i>Varav antal</i>			
Onlineansökningar	3 477	4 442	4 876
Accessansökningar <sup>1</sup>	141	0	0
Beviljade bidragsärenden	2 916	2 818	2 896
Avslagna bidragsärenden	2 397	2 372	2 309
Avskrivna/avvisade bidragsärenden <sup>2</sup>	140	147	127
Bordlagda bidragsärenden	128	46	56

Tabellen visar status för inkomna bidragsärenden respektive år och där beslut fattats. Under 2010 har bl.a. antalet ansökningar till litteraturstödet minskat (se sid.23).

<sup>1</sup> Bidraget upphörde 2008

<sup>2</sup> År 2010 inkluderar 20 återkallade ansökningar

Tabell 6. Antal bidragsutbetalningar 2008 – 2010

Bidragsutbetalningar	2008	2009	2010
Antal	4 761	4 499	3 869

Tabell 7. Antal inkomna och avslutade bidragsredovisningar 2008 – 2010

Bidragsredovisningar	2008	2009	2010
Antal inkomna redovisningar	5 018	3 385	3 209
Antal avslutade redovisningar	3 370	3 095	2 344

### **Kulturrådets arbets- och referensgrupper**

Kvalitetsaspekten beaktas genomgående i bidragsprocessen. För att garantera sakkunskap finns arbets- och referensgrupper bestående av kvalificerade ämnesexperter för ett flertal av Kulturrådets bidrag. Under året har en ny referensgrupp bildats och två grupper har avslutats. (Se avsnitt Förteckning över ledamöter i arbets- och referensgrupper samt juryn för Litteraturpriset till Astrid Lindgrens minne). Under 2010 har Kulturrådet tagit fram en modell för kunskaps- och erfarenhetsutbyte mellan Kulturrådets styrelse, kansli och arbets- och referensgrupper (Beslut GD 2010:383).

### **Allas möjligheter att delta i kulturlivet**

Centralt för all verksamhet på Kulturrådet under året har varit att leva upp till regeringens kulturpolitiska mål att alla ska ha möjlighet att delta i kulturlivet.

Av Kulturrådets instruktion framgår att ett jämställdhets-, mångfalds- och barnperspektiv ska integreras i verksamheten. Kulturrådet har därutöver enligt sin instruktion ett särskilt ansvar, sektorsansvar, för tillgängligheten inom sitt ansvarsområde.

### **Tillgänglighet till kulturlivet för personer med funktionsnedsättning**

Kulturrådet har sektorsansvar för handikappolitiken inom sitt ansvarsområde. HANDISAM (Myndigheten för handikappolitisk samordning) stödjer de sektorsansvariga myndigheterna i deras arbete för att öka tillgängligheten till kultur för personer med funktionsnedsättning.

Kulturrådet har strävat efter att handikapperspektivet ska integreras i kulturlivets ordinarie verksamheter. I Kulturrådets bidragsgivning innebär det en växling från särskilda projektmedel för tillgänglighet till ett förhållningssätt som utgår från att kulturlivet löpande planerar sin verksamhet för alla tänkbara användare. En sådan växling påbörjades under 2010 och får fullt genomslag från 2011.

I september 2010 redovisade Kulturrådet på regeringens uppdrag förslag på delmål som kan utgöra underlag till den av regeringen planerade strategin för handikappolitiken som ska gälla 2011 – 2016 (Dnr KUR 2010/3276). Kulturrådet har även beslutat om utgångspunkter för en strategi och handlingsplan för Kulturrådets fortsatta insatser under samma period som bygger på dialog och samverkan, metod och kunskapsutveckling samt strategiska satsningar.

I det löpande arbetet med tillgänglighetsfrågorna som innefattar deltagande i olika möten, seminarier och konferenser kan särskilt nämnas den konferens som ägde rum i Umeå den 25 september där Kulturrådet medverkade och som mynnade ut i den s.k. Norrlandsdeklarationen som riktar sig till scenkonsten i Norrlandslänen med uppmaning att öka tillgängligheten i sina respektive verksamheter.

Kulturrådet har under året låtit göra en tillgänglighetsgranskning av den publika webbplatsen, ([www.kulturradet.se](http://www.kulturradet.se)). Granskningen resulterade i olika förslag till åtgärder som kan göras för att förbättra tillgängligheten till webbplatsen.

### **Jämställdhet**

Kulturrådets styrelse har 2010 antagit en strategi för myndighetens jämställdhetsarbete (S 2010:29). Strategin innebär bland annat att Kulturrådet ska följa hur stor del av myndighetens bidrag som kommer upphovspersoner av vardera könet till del. Implementeringen av strategin påbörjas 2011. En handlingsplan har tagits fram och beslutats (Dnr Adm 2010/83) för det arbete som ska genomföras 2011 för att nå de övergripande mål som lagts fast i strategin.

Jämställdheten har varit i fokus under året och ett tjugotal medarbetare i Kulturrådets kansli, däribland hela chefsgruppen, deltog i en utbildning om ledningsstyrt förändringsarbete för en jämställdhetsintegrerad verksamhet i anslutning till att strategin beslutades.

I Kulturrådets seminarieserie i aktuella kulturpolitiska frågor har under året tagits upp två teman som varit aktuella under året ur ett jämställdhetsperspektiv: Sexuella trakasserier inom scenkonsten och Varför är det så få tonsättare som är kvinnor?

### **Interkulturell verksamhet**

Kulturrådet har under 2010 haft ett dialogmöte med fria musik- och dansarrangörer samt ett möte med scenkonstinstitutioner om dessa aktörers interkulturella och internationella arbete. Mötena var en del av myndighetens omvärldsbevakning och viktiga för att följa utvecklingen inom området och därmed kunna arbeta vidare för att kunna stärka utvecklingen inom myndighetens uppdrag.

Inom bidragsgivningen prioriterar Kulturrådet ansökningar som på ett kvalitativt sätt bidrar till att öka den kulturella mångfalden. Genom de förstärkta resurserna för det utökade internationella och interkulturella uppdraget har Kulturrådet under året haft möjlighet att stödja långsiktiga strategiska utvecklingsarbeten som syftar till att öka den kulturella mångfalden. Kulturrådet har bland annat beviljat bidrag till särskilda insatser som avser publikutveckling, ökat deltagande samt presentation av konstnärliga uttryck utanför traditionella spelplatser. Det är ännu för tidigt att se resultatet av insatserna, men förväntade effekter är ökat mångfaldsperspektiv i publikarbete såväl som i konstnärliga uttryck. Inom bidragsgivningen prioriterade Kulturrådet 2010 ansökningar med ett internationellt och ett interkulturellt perspektiv inom institutionernas utvecklingsbidrag.

Inom ramen för det utökade uppdraget att stärka internationella och interkulturella perspektiv har Kulturrådet startat ett mentorprogram under ett år från och med september 2010. Syftet med programmet är att öka erfarenhetsutbytet och vidga nätverken inom kultursektorn. Mentorerna är personer med lång erfarenhet inom kultursektorn och verksamma inom olika konst- och kulturområden. Programmet har 22 deltagare. Projektet ska utvärderas efter programmets slut.

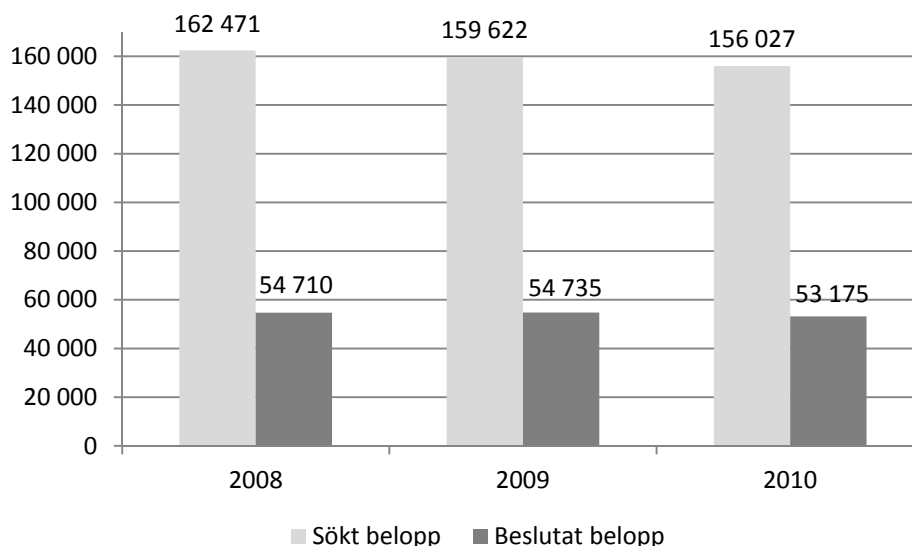
### **Barn och unga**

Kulturrådet har antagit en strategi och en handlingsplan för att säkerställa att arbetet med att göra konst och kultur tillgänglig för barn och unga bedrivs strukturerat, målinriktat och långsiktigt. Grunden för strategin och Kulturrådets arbete med barn- och ungdomskultur är FN:s konvention om barnets rättigheter och de normer, värderingar och principer som den ger uttryck för. (Se vidare avsnittet Barn och unga.)

## Teater, dans och musik

Kulturrådet fördelar verksamhetsbidrag till fria teater-, dans- och musikgrupper samt till scenkonst- och musikarrangörer. Till regionala scenkonstinstitutioner och till regional musikverksamhet fördelas verksamhets- och utvecklingsbidrag (se avsnitt Regional och lokal samverkan). Därutöver fördelar Kulturrådet bidrag till vissa aktörer av kulturpolitiskt intresse, till framställning och utgivning av fonogram samt till samarbeten med tonsättare.

Diagram 2. Sökt och beslutade bidrag till fria teatergrupper 2008–2010 (tkr)



Sökt belopp 2008 inkluderar Västanå teater som från och med 2009 är en regional/lokal teaterinstitution.

För bidragen till de fria teater-, dans- och musikgrupperna samt för samarbete med tonsättare finns rådgivande referensgrupper inom respektive område. Kulturrådet strävar efter samverkan mellan de olika grupperna. Ledamöter i de olika referensgrupperna har till exempel uppdrag i flera referensgrupper och i vissa fall bereds ansökningar parallellt i fler än en grupp. Kulturrådet skapar förutsättningar för ett brett utbud av konstnärliga uttryck inom scenkonst- och musikområdet genom ett omfattande stöd till den fria sektorn. En stor del av de fria teater-, dans- och musikgrupperna har sin hemvist i storstäderna, men flertalet turnerar i hela landet. Regionala scenkonst- och musikinstitutioner och regional musikverksamhet finns i samtliga län och presenterar konserter och föreställningar i egna lokaler och på turné.

Kulturrådet arbetar för att skapa förutsättningar för förnyelse och utveckling inom ramen för bidragsgivningen. Fokus under 2010 har varit att vidareutveckla samverkan med de regionala huvudmännen kring gemensamma prioriteringar och satsningar. Kulturrådet har under året inhämtat uppgifter kring de regionala och kommunala insatserna för institutionerna. Dialog har också i ökad utsträckning förts kring fördelning av utvecklingsbidrag.

Kulturrådet har under 2010 vid fördelning av utvecklingsbidrag till de regionala institutionerna särskilt fokuserat på insatserna för att stärka den internationella och interkulturella verksamheten på de regionala institutionerna. Sedan tidigare har även satsningar på att utveckla professionell dansverksamhet, samverkan med det fria kulturlivet samt barn och unga prioriterats vid fördelning av utvecklingsbidrag.

*Tabell 8. Beslutade utvecklingsbidrag inom teater-, dans- och musikområdet 2008–2010 (tkr)*

Utvecklingsbidragets inriktning inom teater-, dans- och musikområdet	Beslutade bidrag 2008	Beslutade bidrag 2009	Beslutade bidrag 2010
Barn och unga	2 930	3 580	2 300
Dans	837	3 280	1 496
Genus/jämställdhet	55	75	0
Internationellt och interkulturellt	2 905	3 120	5 845
Ny publik/arrangörsutveckling	2 550	1 850	1 870
Samarbete mellan professionella och amatörer	100	550	355
Samverkan med det fria kulturlivet	1 360	1 800	2 700
Samverkan över konstområdesgränser	150	850	850
Övrigt	1 000	500	850
<b>Totalt</b>	<b>11 887</b>	<b>15 605</b>	<b>16 266</b>

Av regleringsbrevet framgår att Kulturrådet ska fördela stöd till Teateralliansen, Dansalliansen och Musikalliansen. Under 2010 har arbete inletts med att förtydliga åiterrapporteringskraven till dem för att få ett bättre underlag för analys av resultaten.

### **Samverkan mellan institutioner och det fria kulturlivet**

Kulturrådet har, i likhet med föregående år, valt att i fördelningen av utvecklingsbidrag bland annat prioritera verksamheter som arbetat aktivt med det fria scenkonst- och musiklivet. Omfattningen av denna samverkan i institutionernas ordinarie verksamheter är emellertid svår att identifiera. Cirka 30 procent av de fria teatergrupper som erhöll stöd 2010 uppgav dock att de avsåg att samarbeta med länsinstitutioner eller andra institutionsteatrar.

Cirka 17 procent av de regionala utvecklingsbidragen 2010 avsåg främst samverkan mellan institutioner och det fria kulturlivet. Samtliga var ansökningar inom musikområdet. Enligt Kulturrådets bedömning sker samverkan inom scenkonstområdet huvudsakligen på individnivå inom ordinarie verksamheter genom att konstnärlig personal engageras omväxlande av institutioner och fria grupper. Omfattningen av detta flöde av konstnärlig kompetens i den ordinarie verksamheten är emellertid svår att urskilja. När det gäller övriga samarbetsformer är samverkansprojekt mindre vanliga medan det ofta förekommer att institutionerna arrangerar gästspel och ställer tekniska resurser till förfogande i den mån det är möjligt. Vad gäller de regionala musikaktörerna

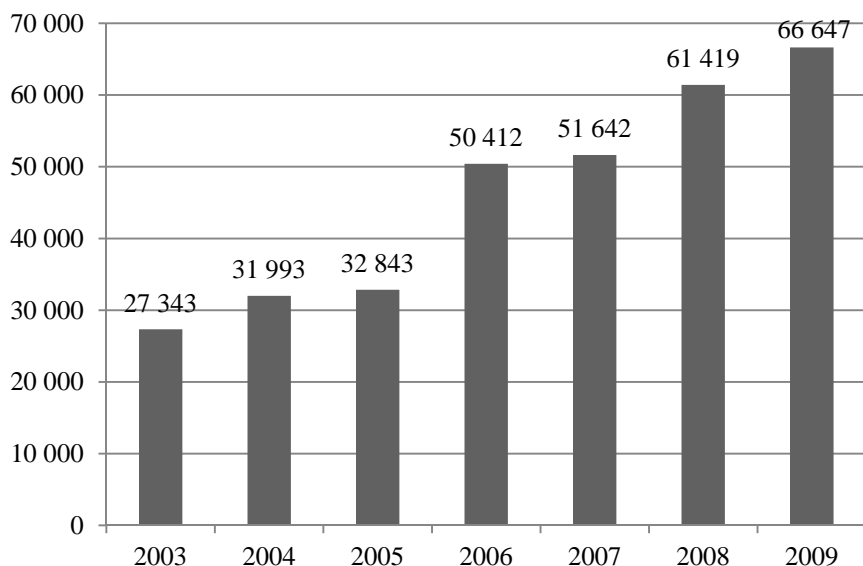
och länsmusikorganisationerna sker samverka med fria musikgrupper inom flera musikaliska uttryck.

### Den professionella dansens fortsatta utveckling

Med utgångspunkt i den utvärdering av Kulturrådets arbete med det nationella handlingsprogrammet för den professionella dansen som genomfördes 2009 har Kulturrådet under året kartlagt vilka insatser som behövs för att fortsatt skapa förutsättningar för en utveckling av dansområdet. Av Kulturrådets kartläggning framkom att behovet av att förbättra koreografernas och dansarnas arbetsvillkor alltså är stort och vidare poängterades vikten av en fortsatt utveckling av internationella danssatsningar. Kulturrådet har med utgångspunkt i detta tagit fram en strategi (Dnr KUR 2010/3077) för fortsatta åtgärder för att främja den professionella dansen. I arbetet med att ta fram strategin har Kulturrådet fört dialog med berörda parter. Kulturrådet har under året anordnat informations- och diskussionsträffar i Malmö och Umeå tillsammans med Danscentrum. Ett liknande möte genomfördes i Stockholm och Göteborg under 2009. För att genomföra insatserna i strategin har Kulturrådet beslutat om en handlingsplan för det fortsatta arbetet under 2010–2011 (GD 2010:393).

I enlighet med strategin har Kulturrådet utvecklat bidragsgivningen till fria dansgrupper/koreografer för att främja förbättrade produktionsvillkor genom att prioritera ett ökat stöd till ett fåtal etablerade koreografer som håller hög konstnärlig kvalitet. Kulturrådet har även följt utvecklingen av ett dansinformationskontor och gjort insatser för att främja danslivets internationalisering.

Diagram 3. Bidrag till den professionella dansen 2004–2010 (tkr)



Kulturrådet har även haft regelbunden dialog med Konstnärnämnden angående dansområdets behov och utveckling, bland annat inom ramen för det särskilda regeringsuppdrag som genomförts 2010 (Dnr KUR 2010/1879). Se även under avsnittet Samverkan med andra myndigheter.

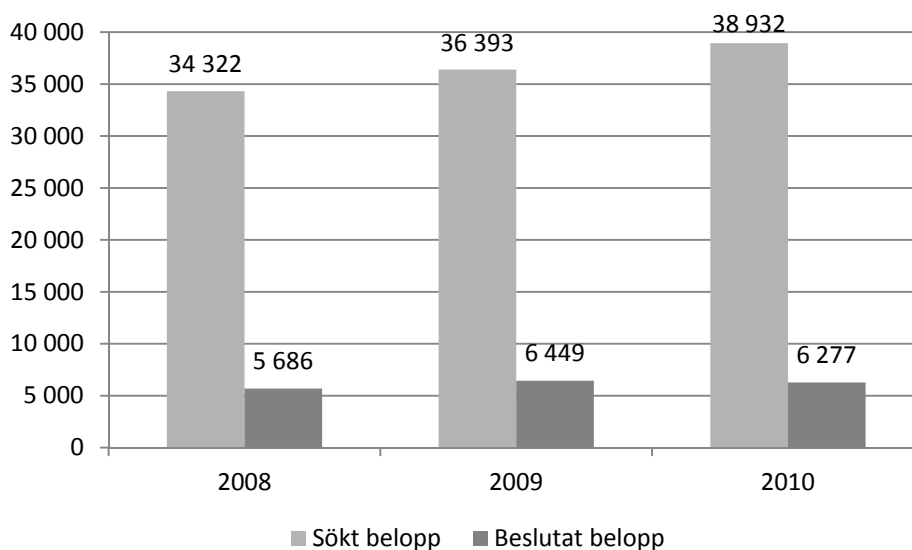
Kulturrådet har också verkat för att främja utvecklingen av nya dansarrangörer i olika delar av landet i de regionala dialogerna samt inom ramen för samverkansmodellen efterhört regionernas framtidsplaner för att stärka den professionella dansen. Dialog har även förts med de institutioner som har särskilda medel för att stärka dansen för att främja en ökad kvalitet av denna verksamhet.

Det är Kulturrådets bedömning att dessa aktiviteter, tillsammans med bidragsgivningen, samverkat till att främja arbetet med den professionella dansen i hela landet och ökat förutsättningarna för ett utbud av hög kvalitet.

### Musikområdet

I regleringsbrevet för 2010 fick Kulturrådet i uppdrag att ta fram ett förslag till en framtida utformning av fonogramstödet. Kulturrådet lämnade sin rapport till regeringen i april 2010 (Dnr KUR 2010/1872). I översynens analys och resultat konstaterade Kulturrådet behovet av ett antal förändringar i syfte att öka fonogramstödet flexibilitet, för att fortsatt bidra till att uppfylla de kulturpolitiska målen samt för att anpassa stödet till de förändringar av teknik, produktion, distribution och konsumtion som pågår i omvärlden. Under hösten 2010 påbörjades en dialog mellan Kulturdepartementet och Kulturrådet i syfte att genomföra dessa förändringar.

Diagram 4. Sökt och beslutat belopp till fonogram 2008–2010 (tkr)



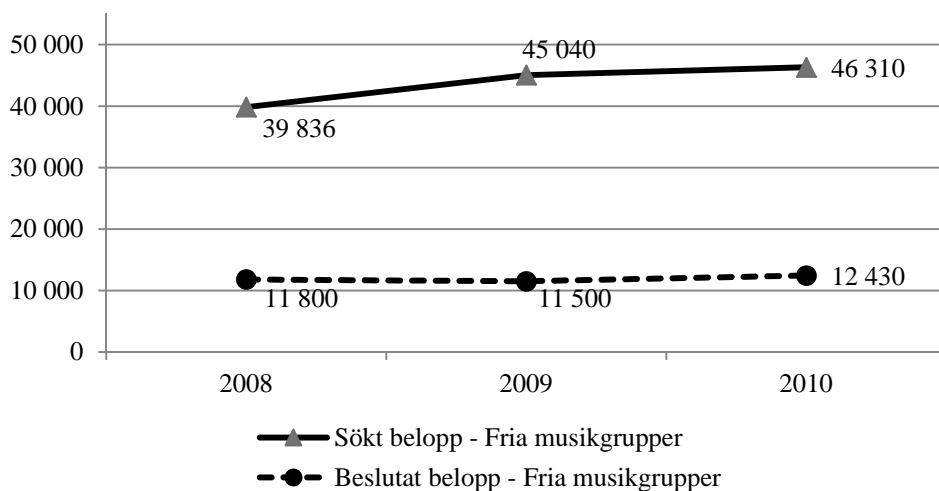
2010 har präglats av förändringar av de statliga insatserna inom musikområdet vilket även påverkat Kulturrådets verksamhet, bland annat till följd av betänkandet *I samspel med musiklivet – en ny nationell plattform för musiken*, SOU 2010:12. Kulturrådet har bistått utredningen med information och uppgifter samt inlämnat ett remissvar till regeringskansliet (Dnr KUR 2010/1856). Kulturrådet har även haft i uppdrag tillsammans med Konstnärsnämnden att delta i samråd med Statens musiksamlingar

som haft i uppdrag att lämna ett förslag till regeringen om hur det framtida Statens musikverk ska organiseras.

I ett särskilt regeringsbeslut (Dnr KUR 2010/3142) tilldelades Kulturrådet 4,5 miljoner kronor i extra bidragsmedel att under 2010 och 2011 fördela till musikfrämjande insatser. Under 2010 har 4 275 000 kronor av medlen fördelats till olika ändamål. Inom ramen för fördelningen av bidrag har stöd gått till såväl jazzområdet, folk- och världsmusiken som till insatser för kammarmusiken. Kulturrådet har också beaktat ett barn- och ungdomsperspektiv och fördelat stöd till verksamheter för både barn och unga. Vidare har medel riktats till insatser för att utveckla körverksamheten. De olika projektens möjlighet att hitta framtida finansiering har också varit en betydelsefull aspekt i bidragsgivningen. Även den regionala spridningen har haft betydelse för fördelningen av medlen. Som del i uppdraget har ingått att föra dialog med musiklivets aktörer för att få en bild av vilka delar av Rikskonserters tidigare verksamhet som musiklivet har sett som mest angelägna. Regionala musikverksamheter i Dalarna, Uppland, Skåne och Västra Götaland jämte flera riksförbund och intresseorganisationer inom musikområdet har tilldelats medel för att fortsatt driva musikprojekt av nationellt intresse.

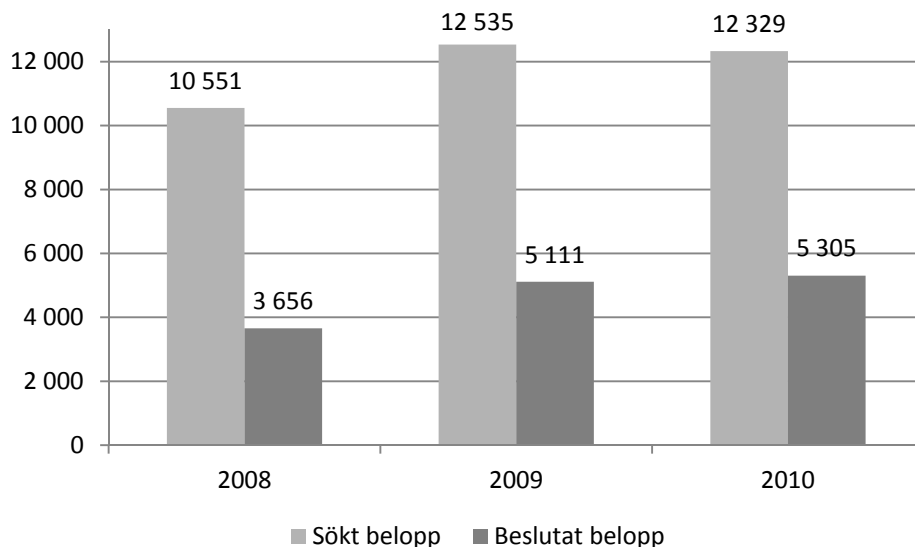
Musikområdets utvecklingsbehov har även diskuterats inom ramen för Kulturrådets gemensamma regeringsuppdrag med Konstnärsnämnden. Där framhålls bland annat behovet av att göra en översyn av arrangörifrågan. Ett samarbete med Konstnärsnämnden har även inletts för att skapa en mer gemensam vokabulär vad gäller de olika statsbidrag som tar sikte på musikområdet.

Diagram 5. Sökt och beslutat belopp till fria musikgrupper 2008–2010 (tkr)



Under 2010 har Kulturrådet vid fördelningen av stödet till fria musikgrupper strävat efter att skapa bättre förutsättningar för nya grupper att erhålla stöd samt att uppnå en bättre balans i bidragsfördelningen mellan olika musikaliska uttryck.

Diagram 6. Sökt och beslutat belopp till tonsättare 2008–2010 (tkr)

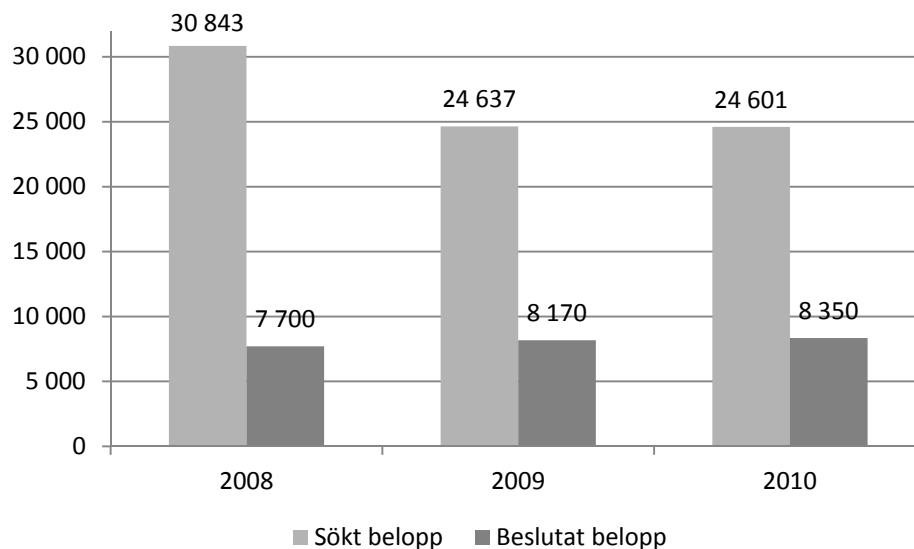


Kulturrådet har under 2010 strävat efter en ökad grad av jämställdhet inom bidragsgivningen på musikområdet. Vid årets ansökningsomgång för fria musikgrupper hade andelen kvinnor i konstnärlig ledning bland de sökande ökat från 25 till 29 procent jämfört med tidigare år. Även inom ramen för ansökningar om stöd för samarbete med tonsättare har andelen kvinnor ökat väsentligt till 35 procent jämfört med 26 procent år 2009.

### **Bild och form, museer och utställningar**

Kulturrådet fördelar bidrag till ett flertal aktörer inom bild- och formområdet: främjandeorganisationer, utställningsarrangörer och konstnätverkskooperativ samt utrustningsbidrag till konstnärernas kollektivverkstäder. Inom museiområdet fördelar Kulturrådet verksamhetsbidrag och utvecklingsbidrag till landets läns museer samt forskningsbidrag och utvecklingsbidrag till de statliga centrala museerna. Kulturrådet ansvarar också för den statliga utställningsgarantin. Bidragen till utställningsarrangörer fördelas med hjälp av en referensgrupp (se avsnittet Förteckning över ledamöter i arbets- och referensgrupper samt juryn för Litteraturpriset till Astrid Lindgrens minne). I beredningen av stöd till konstnätverkskooperativ deltar sakkunniga som stöd för kansliets bedömning av verksamheternas kvalitet.

Diagram 7. Sökt och beslutat belopp till utställningsarrangörer 2008–2010 (tkr)



### Referensgrupp som följer avtalet om medverkans- och utställningsersättning

Kulturrådet leder den referensgrupp som följer upp det avtal som rör konstnärernas medverkan och ersättning vid utställningar, som träffades mellan staten och konstnärorganisationerna i september 2008. Gruppen som har sammanträtt vid tre tillfällen består av ledamöter från Moderna museet och Riksutställningar samt de konstnärorganisationer som omfattas av avtalet.

### Statliga utställningsgarantier

Den som arrangerar en tillfällig utställning som ska visas i Sverige kan få statlig utställningsgaranti som täcker kostnaderna för skada eller förlust av föremål enligt förordningen (1998:200) om statliga utställningsgarantier. Garanti kan också lämnas för svenska manifestationer utomlands. Garanti får endast lämnas om den som söker garantin bedriver utställningsverksamhet utan vinstsyfte, att utställningen har ett väsentligt kulturellt värde och att de säkerhetskrav som ställs uppfylls. Ansökan om garanti ska göras av den som anordnar utställningen. Kammarkollegiet granskar att säkerhetskraven är uppfyllda och yttrar sig till Kulturrådet innan ett beslut kan fattas.

Kulturrådet rapporterar varje månad till Kulturdepartementet hur många garantier som är utställda och till vilka belopp. Av rapporteringen kan man utläsa att ca 20 garantier är i omlopp parallellt och att det sammanlagda värdet är drygt 4 miljarder svenska kronor i genomsnitt per månad. Variationen i värde mellan de olika utställningarna är mycket stor. De statliga museerna står för ca 75 procent av samtliga utställare som fått garantier utställda under året.

Tabell 9. Resultat statliga utställningsgarantier (tkr)

Verksamhet	+/- t.o.m. 2008	+/- 2009	Int. 2010		Kostn. 2010		+/- 2010	Ack. +/- utgå. 2010
			Budget	Utfall	Budget	Utfall		
Offentligrättslig verksamhet								
Statliga utställningsgarantier	22	4	1 000	1 150	1 000	1 209	-59	-33

### Bild och form

Under året fortsatte Kulturrådet det påbörjade arbetet utifrån den antagna strategin (Dnr KUR 2009/3061) där målet är att göra den samtida bild- och formkonsten tillgänglig för så många som möjligt samtidigt som förutsättningar ges för hög kvalitet och mångfald i det konstnärliga arbetet.

I Kulturrådets strategi för området har Kulturrådet beskrivit målsättningar för verksamheten som kommunicerats i bidragsutlysningar och regionala dialoger. Även i den ökade dialogen med andra myndigheter och konstnärsorganisationer har Kulturrådets uppdrag, roll och strategi synliggjorts och förtydligats. Kulturrådet har också medverkat i ett antal regionala seminarier inom bild- och formområdet för att lyfta fram myndighetens arbete. Kulturrådet har också arbetat för att få en bättre helhetssyn på bidragsgivningen bland annat genom att skapa en tydligare koppling mellan referensgruppen för utställningsarrangörer och sakkunniga för bidrag till konsthantverkskooperativ.

För att skapa bättre förutsättningar för ett brett utbud av konstnärliga uttryck av hög kvalitet har Kulturrådet även inlett en översyn av befintliga förordningar och regelverk inom myndighetens stöd till bild- och formområdet. Området var även i fokus inom ramen för Kulturrådets gemensamma uppdrag med Konstnärsnämnden där ett flertal förslag på förändringar av bidragsgivningen inom området föreslogs (Dnr KUR 2010/1879). Kulturrådet har också initierat en översyn av stödet till konsthantverkskooperativ i syfte att förbättra myndighetens möjligheter att utveckla stödet till konsthantverket.

Som en del i strategin har Kulturrådet under året för första gången publicerat en särskild rapport om bild- och formområdet (Kulturen i siffror 2010:5). Syftet med rapporten är att belysa tillgången till samtida bild- och formkonst i landet med tyngdpunkt på professionell verksamhet. I rapporten redovisas bland annat utställningsarrangörer inom samtida bild- och formkonst, vilka konstnärer som visas och utställningsarrangörernas ekonomi.

### Museer

Kulturrådet tog under 2009 fram nya fördelningsprinciper för fördelning av statligt verksamhetsbidrag till regionala museer. De nya fördelningsprinciperna var avsedda att

underlätta uppföljningen av uppdragen med mätbara mål samt att tydliggöra bidragets syfte. Det statliga verksamhetsbidraget till regionala museer riktades till särskilda insatser inom tillgänglighet och förmedling, pedagogisk verksamhet, samtida konst och kulturmiljövård inför fördelningen av bidrag 2009. Samma inriktning kvarstod vid fördelning av 2010 års verksamhetsbidrag. Lönebidraget (bidrag till anställning av personer med lönebidrag) samt bidrag till medverkans- och utställningsersättning har vid fördelning av 2010 års bidrag inkluderats i det statliga verksamhetsbidraget. En bedömning av utfallet av denna förändring kommer att vara möjlig i mitten av 2011 då de regionala museerna inkommer med redovisningar av sina verksamhetsbidrag avseende 2010. Kulturrådet bedömer att uppföljningen av regionala museers verksamhetsbidrag har underlättats och förbättrats väsentligt i och med de nya fördelningsprinciperna.

På samma sätt som för stödet till de regionala institutionerna inom övriga områden har Kulturrådet i bidragsgivningen till de regionala museerna förstärkt sina kontakter med de regionala huvudmännen och beaktat den regionala medfinansieringen vid fördelningen av statsbidrag.

Vid fördelningen av utvecklingsbidrag till regionala museer har Kulturrådet prioriterat projekt genom vilka den samtida konsten ges möjlighet att utvecklas och förnyas. Dessa prioriteringar har varit en viktig del av Kulturrådets förnyelsearbete och har drivits parallellt med utvecklingsinsatser inom bild- och formområdet. Under 2010 har även utvecklingsprojekt för att stärka det internationella och interkulturella perspektivet varit ett prioriterat område vid fördelningen av utvecklingsbidrag, vilket har fått stort genomslag.

Tabell 10. Beslutade utvecklingsbidrag inom museiområdet 2008–2010 (tkr)

Utvecklingsbidragets inriktning inom museiområdet	Beslutade bidrag 2008	Beslutade bidrag 2009	Beslutade bidrag 2010
Internationellt och interkulturellt	620	1 040	2 720
Barn och unga/pedagogik	1 740	2 140	2 550
Nya publikgrupper	1 235	1 010	870
Konsträmjande	425	1 650	1 425
Kulturmiljö	200	450	100
Nätverks- och kunskapsuppbyggnad	250	580	650
Film	100	150	0
Digitalisering/ny teknik/tillgängliggörande	3 460	1 440	1 950
Övriga insatser	640	2 080	500
<b>Totalt</b>	<b>8 670</b>	<b>10 540</b>	<b>10 765</b>

## Litteratur, bibliotek och kulturtidskrifter

Kulturrådet fördelar bidrag inom området litteratur, bibliotek och kulturtidskrifter med det övergripande målet att ge förutsättningar för mångfald, kvalitet och fördjupning i utgivningen av litteratur och kulturtidskrifter. Bidragsfördelningen ska även bidra till att främja spridning och läsning av litteratur och kulturtidskrifter samt hitta nya former för litteraturförmedling för att litteraturen ska komma medborgarna till del.

Arbetet på området har under 2010 präglats av de förändringar som aviserades i *Tid för kultur* (prop. 2009/10:3). Kulturrådet samlade bland annat berörda arbets- och referensgrupper på området i mars 2010, för att diskutera konsekvenserna av de förändringar som aviserades samt strategier för att hantera förändrade och nya bidragsformer.

Den 15 augusti infördes en ny förordning (2010:1058) om statsbidrag till litteratur, kulturtidskrifter och läsfrämjande insatser. Under september månad beslutade Kulturrådets styrelse om nya föreskrifter (2010:1) om statsbidrag till litteratur, kulturtidskrifter och läsfrämjande insatser. Det förändrade regelverket har under andra halvan av 2010 implementerats i Kulturrådets bidragsgivning på området.

Bidragen till litteratur har under 2010 fördelats av sex arbetsgrupper – för barn- och ungdomslitteratur, för bildverk och serier, för facklitteratur, för skönlitteratur, för litteratur på annat originalspråk än svenska respektive för klassikerutgivning för skolan. Fyra rådgivande referensgrupper har varit verksamma i bedömningen av ansökningar om stöd till kulturtidskrifter, svensk litteratur i översättning, planerad utgivning av litteratur samt nationella minoriteters språk, kultur och litteratur (se avsnittet Förteckning över arbets- och referensgrupper samt juryn för Litteraturpriset till Astrid Lindgrens minne).

## Litteratur

Litteraturstöd har fördelats till nyutkommen skön-, fack-, barn- och ungdomslitteratur, bildverk, klassisk litteratur, tecknade serier, samt elektroniskt publicerad litteratur.<sup>1</sup> Därutöver fördelar Kulturrådet stöd för internationellt litteratursamarbete, vilket redovisas under avsnittet Kulturlivets internationalisering. Nytt för 2010 är att Kulturrådet fördelat stöd på förhand till planerad utgivning.

Ett mål inom litteraturområdet 2010 har varit att implementera den nya förordningen (2010:1058) om statsbidrag till litteratur, kulturtidskrifter och läsfrämjande insatser. Genom den nya förordningen finns inte längre något krav på att Kulturrådet, i samråd med berörda intressenter, ska fastställa högsta tillåtna förlagsnettopris. Andra nyheter är att stödet ska fördelas teknikneutralt samt att det införs en möjlighet att fördela stöd på förhand till planerad utgivning. Föreskrifterna har inför Kulturrådets styrelses beslut remitterats till branschorganisationerna på området. Förändringarna har kommunicerats

<sup>1</sup> Nationella minoriteters litteratur redovisas under Övriga områden/nationella minoriteter

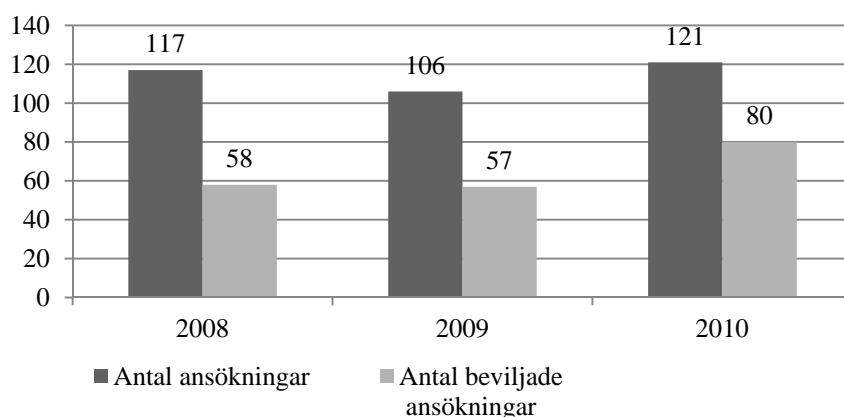
via riktade utskick till berörda aktörer samt på Kulturrådets webbplats. Berörda arbets- och referensgrupper på litteraturområdet informerades om förändringarna.

För litteraturstödet 2010 prioriterade Kulturrådet debutanter och översättningar av titlar från språkområden som är svagt företrädda i den svenska utgivningen.

Det nya stödet till planerad utgivning är främst avsett att komplettera efterhandsstödet till litteratur i syfte att främja en utgivning som präglas av ett mångsidigt utbud av titlar. Kulturrådets styrelse inrättade en rådgivande referensgrupp för att bereda ansökningarna. För att tillförsäkra att stödgivningen bidrar till en ökad bredd valde Kulturrådet att till referensgruppen förordna ledamöter som är verksamma i de befintliga litteraturgrupperna, och som därigenom har mycket god kännedom om hur utgivningen ser ut. I december beviljades stöd till 13 projekt som rörde översättningar från mindre företrädda språkområden och genrer, samt på andra sätt särskilt kostnadskrävande utgivning. Genom de möjligheter som den nya stödformen ger att stödja särskilt kostnadskrävande utgivning utfasas de så kallade förhandsbeskeden – dvs. ansökningar om stöd för enskilda, utgivna titlar. Kulturrådet har informerat berörda aktörer om att det endast går att ansöka om förhandsstöd för enskild titel fram till och med den 1 april 2011.

Ansökningarna om stöd till litteratur utgiven på andra originalspråk än svenska har minskat generellt. Flertalet ansökningar gäller titlar utgivna på arabiska och persiska. För att säkerställa ett kvalitativt och rättssäkert beslutsförfarande vid beredningen av stödet till litteratur på annat originalspråk än svenska beslutade Kulturrådets styrelse i september 2010 att förändra beredningsformerna. Detta innebär att ansökningar som gäller titlar utgivna på annat originalspråk än svenska kommer att bedömas parallellt med övriga ansökningar inom samma genre, med hjälp av externa lektörer där så är nödvändigt. Arbetsgruppen för stöd till litteratur utgiven på annat originalspråk än svenska avslutade därmed sitt arbete 2010.

Diagram 8. Antal ansökningar och antal beviljade ansökningar för litteraturstöd, enskilda titlar/efterhandsstöd 2008–2010



Antalet ansökningar om litteraturstöd har minskat. En bidragande orsak till detta kan vara de upplagegränser som infördes 2009. Upplagegränsen får till följd att de titlar som trycks i en förstaupplaga av större omfattning utesluts från stödgivningen. En annan orsak kan förmodas vara att förlagen genomfört en minskning av den totala utgivningen, vilket tidigare aviserats.

Vidare har Kulturrådet inom litteraturstödet beslutat om stöd för utgivning av nya titlar av serien Alla tiders klassiker, som riktar sig särskilt till skolan och syftar till att främja läsandet. Arbetsgruppen för Alla tiders klassiker har slutfört sitt arbete i och med att 50 titlar valts. En utförligare beskrivning ges under avsnitt Barn och unga.

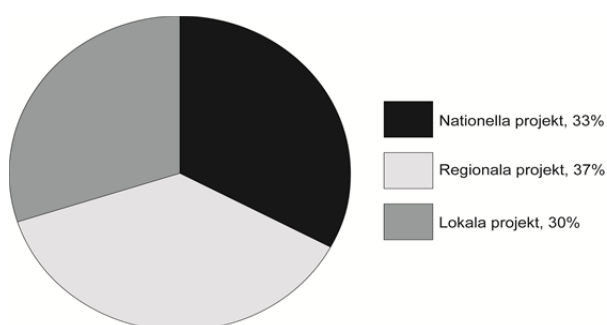
### **Insatser för att sprida litteratur och främja läsning**

För att främja litteraturen och läsandet samt bidra till nya former för litteraturförmedling ger Kulturrådet bidrag för litterära evenemang och för läsfrämjande insatser. För att bidra till spridning av den litteratur som mottar litteraturstöd sändes även under året 722 nya titlar till landets huvudbibliotek genom distributionsstödet.

Syftet med bidraget till litterära evenemang är att främja boken och läsandet samt bidra till nya former för litteraturförmedling. Bidraget fördelas främst till publika evenemang med litteraturanknytning. Kulturrådet strävar efter en bred geografisk och innehållsmässig spridning av evenemangen. Allt fler av de sökande evenemangen tenderar att ha en nordisk eller internationell inriktning. Kulturrådet har under 2010 fortsatt att prioritera att möta behovet av att översätta texter av de utländska och inhemska författare som inte skriver på svenska, till svenska för att göra dessa texter tillgängliga för en större publik.

Under året har ansökningar om bidrag till läsfrämjande insatser kommit från 20 län, och 17 län har fått bidrag. De beviljade medlen fördelas sig jämnt mellan nationella, regionala och lokala projekt.

*Diagram 9. Beslutade bidrag till läsfrämjande insatser. Andel nationella, regionala och lokala projekt 2010*



Bidrag för läsfrämjande insatser fördelas huvudsakligen till projekt och verksamheter med barn och unga som målgrupp. Bidraget har fördubblats sedan 2006 och antalet ansökningar till utvecklingsprojekt har ökat i takt med att anslagsposten ökat.

Under avsnittet Barn och unga redovisas vilka typer av läsfrämjande projekt som riktar sig särskilt till barn och unga. Där redovisas också Alla tiders klassiker samt inköpsstödet till litteratur för barn och unga.

### Bibliotek

Kulturrådets arbete med biblioteksfrågor har präglats av den förändring som beslutades genom regeringens proposition *Tid för kultur* och som innebär att Kungl. Biblioteket får ett övergripande ansvar för folkbiblioteksfrågor.

Till region- och länsbibliotek, lånecentraler och depåbibliotek fördelas verksamhetsbidrag. Utvecklingsbidrag fördelas till kommuner för utveckling av folkbiblioteksverksamhet samt till region- och länsbibliotek för den regionala biblioteksverksamheten.

För utvecklingsbidraget har Kulturrådet valt att prioritera strategiskt utvecklingsarbete och samverkan genom länsövergripande projekt. Vid fördelning av utvecklingsbidrag för 2010 har ansökningar prioriterats som syftar till att stärka interkulturell och internationell utveckling. Det har inneburit att Kulturrådet har fått fler internationella ansökningar i år än tidigare år. Fler internationella ansökningar har i år också beviljats bidrag. Sammanlagt har 480 000 kronor beviljats i utvecklingsbidrag till projekt med internationell syftning.

Tabell 11. Beslutade utvecklingsbidrag inom biblioteksområdet 2008–2010 (tkr)

Utvecklingsbidragets inriktning inom biblioteksområdet	Beslutade bidrag 2008	Beslutade bidrag 2009	Beslutade bidrag 2010
Medie- och informationsförsörjning	1 680	1 715	400
Barn och unga	620	810	1 505
Samverkan mellan kommuner/län	1 405	1 075	1 090
Kulturell mångfald	290	120	830
Stärka folkbibliotekens identitet och ställning	1 100	390	1 150
Övrigt	950	780	360
<b>Totalt</b>	<b>6 045</b>	<b>4 890</b>	<b>5 335</b>

Utvecklingen av bibliotekstjänster på webben har inneburit att kommunerna arbetar mer över kommun- och länsgränser, vilket innebär ett ökat informations- och kunskapsutbyte, ett bättre tillvaratagande av erfarenheter och en ökad service och bättre tillgång till bibliotekens samlade resurser. Webbaserade och digitala tjänster har prioriterats av Kulturrådet just utifrån att det är centrala områden för samverkan och samordning av resurser då tjänsterna kan komma alla medborgare till del, oavsett geografiska och andra förutsättningar.

Samverkan mellan olika bibliotekstyper och tillgängliggörande av de samlade nationella resurserna bedöms vara av största vikt för att möta allmänhetens behov av biblioteksservice. Det arbete som bedrivits i detta syfte inom ramen för nätverket Sverigebiblioteket, avslutades under året mot bakgrund av Kungl. Bibliotekets nya roll.

Kulturrådet ingår även i ett flertal nordiska och internationella nätverk inom biblioteksområdet (se avsnitt Kulturlivets internationalisering).

### **Kulturtidskrifter**

Kulturrådet fördelar produktionsstöd och utvecklingsstöd till kulturtidskrifter samt till elektroniskt publicerade och distribuerade nättidskrifter. I bedömningen av ansökningar om produktionsstöd gör Kulturrådet en avvägning mellan en kulturtidskrifts behov av förlusttäckning, dess ekonomiska situation, tidskriftens kvalitet och dess betydelse för en kulturellt värdefull mångfald i utbudet av tidskrifter. Kulturrådet bedömer att produktionsstödet för kulturtidskrifter är centralt för att främja en mångfald i utbudet av åsikter och behandlade ämnen då tidskrifterna utgör viktiga fora för kultur- och samhällsdebatt.

Den nya förordningen (2010:1058) om statsbidrag till litteratur, kulturtidskrifter och läsfrämjande insatser som trädde i kraft i augusti innebär vissa förändringar gällande utgångspunkterna för bedömning av ansökningar. Förordningen innebär bland annat att det tidigare förlusttäckningskravet avseende kulturtidskrifter försvinner och att definitionen av kulturtidskrift förändras. Stödet blir också teknikneutralt vilket innebär att den försöksverksamhet med stöd till nätbaserade tidskrifter, som Kulturrådet på eget initiativ införde 2008, blir permanentad. Dessa förändringar implementerades i slutet av året vid beredning av ansökningar om produktionsstöd för år 2011.

Ett av målen för stödet till kulturtidskrifter är att bidra till att synliggöra och tillgängliggöra kulturtidskrifter. För att utveckla kulturtidskrifternas distribution har Kulturrådet fortsatt med att bevilja distributionsstöd för marknadsföring och lösnummerförsäljning på kommission. Vidare har stöd fortsatt beviljats bland annat för samlad information om kulturtidskrifter via en tryckt och en nätbaserad katalog. Ett fortsatt minskat stöd har beviljats till tre tidskriftsverkstäder som åter uppmanats av Kulturrådet att stärka den regionala och/eller kommunala förankringen av verksamheten.

För att kulturtidskrifter mer effektivt ska kunna göras tillgängliga för personer med funktionsnedsättning överförs uppdraget att stödja inlästa versioner av kulturtidskrifter från Kulturrådet till Talboks- och Punktskriftsbiblioteket (TPB) från och med 2011.

### **Övriga områden**

Förutom de konstområdesinriktade bidragen till teater-, dans- och musikområdet, litteratur-, biblioteks- och kulturtidskriftsområdet samt området för bild och form, museer och utställningar fördelar Kulturrådet bidrag som är konstområdesövergripande och som riktar sig till verksamheter som är inriktade mot att främja nationella

minoritetens kultur och kulturarv, att främja eget skapande och skapa förbättrade arbetsvillkor för kulturskapare.

### **Nationella minoriteter**

Sedan år 2002 har Kulturrådet särskilda anslagsmedel för att främja de nationella minoriteternas språk och kultur. De fem grupper som utgör nationella minoriteter i Sverige är samer, sverigefinländare, tornedalingar, romer och judar. Inom anslaget har Kulturrådet fortsatt att prioritera verksamheter och projekt som ska stärka och främja de nationella minoriteternas egna strukturer och som riktar sig till barn och ungdom. I enlighet med regleringsbrevet har stöd fördelats till finskspråkig teaterverksamhet (Uusi teatteri), Tornedalsteatern, Sverigefinska biblioteket i Stockholm och Judiska biblioteket i Stockholm. Kulturrådet har i övrigt fortsatt att ge stöd till de två romska kulturcentra som finns i Stockholm respektive i Malmö samt beviljat bidrag till ett tjugotal olika projekt.

Utöver det särskilda anslaget för främjande av nationella minoriteters språk och kultur beviljades stöd för utgivning av litteratur samt produktionsstöd för kulturtidskrifter inom anslaget för litteratur och kulturtidskrifter. Sverigefinska riksförbundet beviljades medel för finsk amatörteaterverksamhet inom stödet till centrala amatörkulturorganisationer. Sammanlagt beviljades således stöd motsvarande drygt 9,1 miljoner kronor till verksamhet rörande de nationella minoriteterna. Även inom Kulturrådets övriga stödformer finns exempel på projekt som har anknytning till nationella minoriteter, exempelvis inom projektbidraget till internationell kulturverksamhet.

En målsättning för den svenska minoritetspolitiken är att stärka de nationella minoriteternas möjligheter till inflytande. Kulturrådet har en referensgrupp för nationella minoriteters språk, kultur och litteratur som bedömer inkomna ansökningar. I övrigt möter Kulturrådet regelbundet de nationella minoriteternas riksorganisationer eller motsvarande. Kulturrådet har också löpande kontakt med de organisationer som beviljas medel genom anslaget.

Tabell 12. Beslutade bidrag till nationella minoriteter 2008–2010 (tkr)

Ändamål	Samer	Romer	Judar	Tornedalingar	Sverigefinnar	Gemensamt	Summa
Kulturtidskrifter	100	175	200	100	100		<b>675</b>
Litteratur	37	60	186	215	63	350	<b>910</b>
Bibliotek			250		1 000		<b>1 250</b>
Teater/dans				2 000	2 630		<b>4 630</b>
Musik			30	45	40		<b>115</b>
Allm. kulturverk		1 110	205		220	50	<b>1 585</b>
<b>Summa 2010</b>	<b>137</b>	<b>1 345</b>	<b>871</b>	<b>2 360</b>	<b>4 053</b>	<b>400</b>	<b>9 165</b>
Summa 2009	209	1 519	720	2 486	4 023	155	9 122
Summa 2008	370	1 472	878	2 455	3 905	330	9 410

### Centrumbildningar

Målet med bidraget till centrumbildningarna är att skapa förutsättningar för fler arbetstillfällen för konstnärer och förbättra konstutövarnas villkor. Centrumbildningarna samlar sammanlagt över 8 000 fria professionella kulturutövare i Sverige och arbetar med arbetsförmedling direkt genom att förmedla uppdrag från tredje part till medlemmarna och indirekt genom bland annat projektverksamhet och kompetensutveckling. De spelar därmed en viktig roll för de frilansande konstnärliga yrkesutövarnas arbetsmöjligheter.

Kulturrådet har under året samlat samtliga centrumbildningar för ett uppföljningsmöte och därutöver löpande träffat de enskilda organisationerna. Kulturrådet har varit representerat vid de möten som under året ägt rum med Rådet för kulturarbetsmarknaden där centrumbildningarna är representerade.

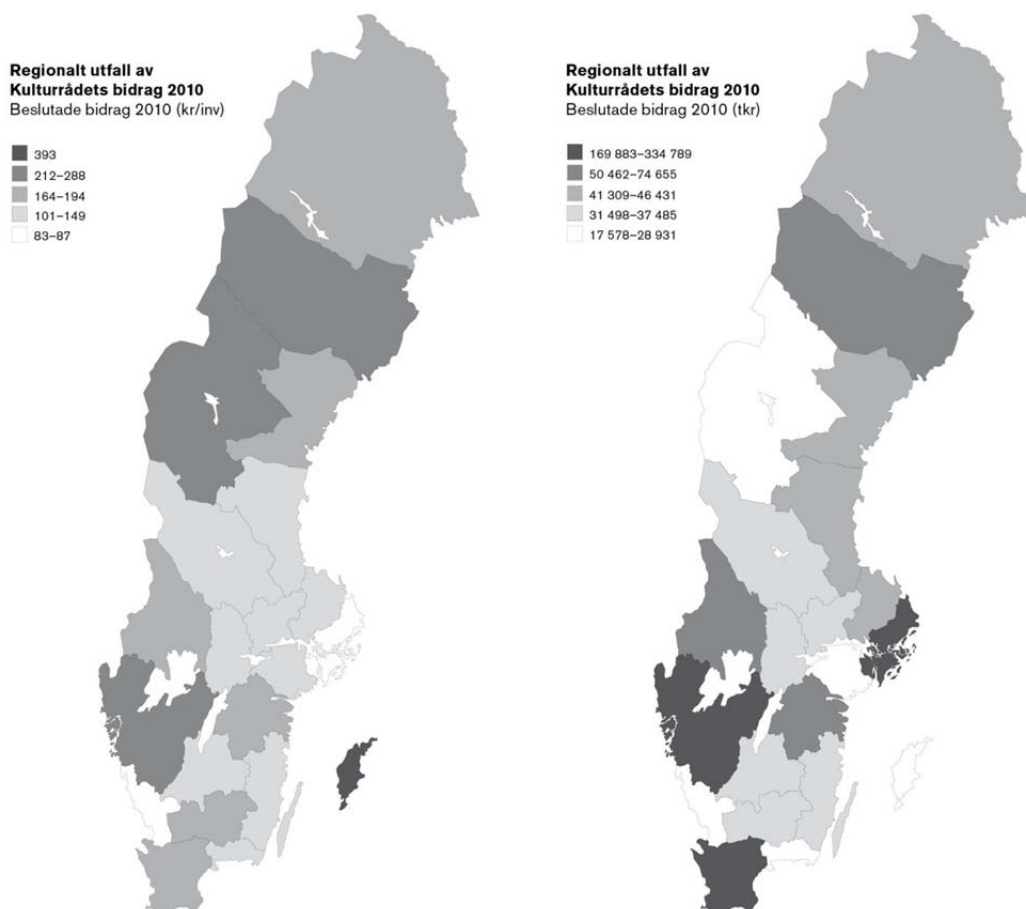
De medel Kulturrådet förfogar över för centrumbildningarnas verksamhet har av regeringen tillfälligt utökats 2010 – 2011 med 10 miljoner kronor per år. De utökade medlen användes 2010 främst till projekt kopplade till Skapande skola, informationsinsatser och samverkan mellan centrumbildningar. Det är dock för tidigt att kunna utläsa några effekter av den extra medelstildelningen. Det är Kulturrådets uppfattning att centrumbildningarna har god kännedom om villkoren för de olika konstnärsgруппerna och djupa kunskaper om de problem och möjligheter som råder på kulturarbetsmarknaden.

### Konsulenter för konst, dans och mångkultur

Kulturrådet har de senaste åren i arbetet med bidragsgivningen strävat efter att få in verksamheten med konstkonsulenter som en del av ordinarie bidragsgivning till regionala museer. Under 2010 har Norrbottens museum och Gotlands museum fått

ökade verksamhetsbidrag från Kulturrådet i syfte att permanenta sina konstkonsulentverksamheter. Sedan tidigare har konstkonsulentverksamheter vid Kalmar konstmuseum, Värmlands museum och Östergötlands museum permanentats genom förstärkning av verksamhetsbidrag. Regionförbundet Södra Småland har beviljats ett utökat stöd för danskonsulentverksamhet 2010 avseende fortsatt utveckling och etablering av den regionala infrastrukturen för dans i Kalmar, Kronoberg och Blekinge län. För 2010 har Kulturrådet i beslut om bidrag för regional mångkulturkonsulentverksamhet förtydligat att fokuseringen bör ligga på befintliga strukturer men att verksamheten också kan arbeta för att nya nätverk och mötesplatser skapas i anslutning till dessa.

Figur 2. Geografisk spridning av beslutade bidrag 2010



Tabell 13. Fördelning av beslutade bidrag per län och konstområde 2009–2010 (tkr)

Län	Teater, dans och musik		Litteratur, bibliotek och kulturtidskrifter		Konst, museer och utställningar		Konstområdesövergripande		Totalt	
	2009	2010	2009	2010	2009	2010	2009	2010	2009	2010
Stockholms län	110 200	112 451	18 437	18 608	13 841	13 518	14 864	25 307	157 341	169 883
Uppsala län	29 395	30 495	2 251	2 464	4 569	4 790	3 276	4 989	39 491	42 737
Södermanlands län	15 928	16 603	2 376	2 780	5 700	6 009	1 675	1 828	25 680	27 219
Östergötlands län	53 520	55 609	3 591	3 021	6 510	7 086	3 870	6 471	67 491	72 186
Jönköpings län	21 113	22 126	3 291	2 446	6 465	6 565	1 363	2 990	32 232	34 127
Kronobergs län	25 025	25 746	1 150	980	6 530	6 511	676	2 460	33 381	35 697
Kalmar län	15 801	16 303	2 024	2 520	10 218	9 669	1 960	3 007	30 002	31 498
Gotlands län	14 408	14 097	1 064	981	6 473	6 385	400	1 055	22 345	22 518
Blekinge län	8 017	8 451	2 386	2 389	4 827	4 408	927	2 330	16 156	17 578
Skåne län	159 346	162 836	10 187	11 042	14 980	16 062	8 970	13 586	193 483	203 525
Hallands län	14 595	14 775	2 204	1 890	6 248	6 444	1 754	3 005	24 801	26 113
Västra Götalands län	257 189	263 810	11 801	11 185	38 216	38 829	12 234	20 966	319 440	334 789
Värmlands län	34 839	37 270	2 393	2 849	6 795	6 173	1 776	4 170	45 803	50 462
Örebro län	29 382	27 719	2 568	1 932	5 466	5 664	1 230	2 170	38 645	37 485
Västmanlands län	23 769	21 990	2 320	2 430	5 093	4 572	2 555	3 605	33 737	32 597
Dalarnas län	21 334	22 222	2 288	2 014	5 517	5 888	2 535	3 257	31 673	33 380
Gävleborgs län	29 745	30 187	1 891	2 030	5 407	5 257	2 180	3 835	39 223	41 309
Västernorrlands län	33 040	34 461	1 962	2 375	6 166	5 596	2 280	4 000	43 447	46 431
Jämtlands län	14 981	15 839	1 681	1 865	8 619	9 409	1 255	1 819	26 537	28 931
Västerbottens län	64 691	55 676	8 165	8 505	7 169	7 023	1 360	3 452	81 385	74 655
Norrbottens län	32 322	35 135	2 912	3 013	5 979	4 953	1 540	2 915	42 752	46 016
Nationellt	163 007	174 361	78 166	75 370	44 567	41 030	23 056	9 435	308 796	300 196
<b>Summa nationellt</b>	<b>1 171 646</b>	<b>1 198 158</b>	<b>165 107</b>	<b>162 688</b>	<b>225 351</b>	<b>221 835</b>	<b>91 735</b>	<b>126 651</b>	<b>1 653 839</b>	<b>1 709 331</b>
Internationellt	14 219	30 631	15 106	14 114	3 595	3 002	6 028	6 127	38 948	53 874
<b>Totalt</b>	<b>1 185 865</b>	<b>1 228 789</b>	<b>180 213</b>	<b>176 802</b>	<b>228 946</b>	<b>224 837</b>	<b>97 763</b>	<b>132 778</b>	<b>1 692 787</b>	<b>1 763 206</b>

## INFORMATIONSSINSATSER

### Kulturrådets mål enligt verksamhetsplanen 2010

*Långsiktigt mål: Kännedomen om Kulturrådet och myndighetens verksamhet ökar bland Kulturrådets målgrupper*

Det långsiktiga målet uppnås genom ett strategiskt och aktivt kommunikationsarbete. Genom väl formulerade kulturpolitiska budskap, som distribueras i olika kommunikationskanaler, är Kulturrådet en aktör i det kulturpolitiska landskapet.

### Mål 2010

Kulturrådet har under 2010

- kommunicerat och spridit goda exempel och andra kunskapsunderlag framför allt inom områdena ”barns och ungas rätt till kultur” och ”kultur och hälsa”
- kommunicerat de förändringar av verksamhet och organisation som samverkansmodellen och andra förändrade uppdrag innebär
- bearbetat nationell och internationell media med målsättningen att öka rapporteringen om ALMA-priset, de nominerade kandidaterna till priset samt 2010 års pristagare
- förstärkt sitt kommunikationsuppdrag med fokus på tvärfrågorna <sup>2</sup>
- skapat en arena för den kulturpolitiska debatten

### Sammanfattning och bedömning av resultat 2010

Tabell 14. Intäkter och kostnader för prestationstyp Informationsinsatser 2009 – 2010

Intäkter/kostnader	Informationsinsatser	
	2009	2010
Intäkter av anslag	13 610	13 774
Övriga intäkter	616	542
Kostnader	-14 225	- 47 273

Arbetet med att skapa en ny webbportal för barns och ungas rätt till kultur har inletts. I anslutning till publicering av rapporten *Barns och ungas rätt till kultur* arrangerade Kulturrådet en paneldiskussion om barns och ungas kulturvanor. (Se vidare avsnittet Barn och unga). En ny webbsida har byggts upp för kultur och hälsa i syfte att kommunicera och sprida goda exempel och andra kunskapsunderlag. I juni arrangerade Kulturrådet ett öppet seminarium om kultur och hälsa (se vidare avsnittet Kultur och hälsa). Bland annat via pressmeddelanden, ett antal pressträffar och pressfrukostar har de förändringar som kultursamverkansmodellen innebär kommunicerats. Rapporteringen om ALMA-priset och de nominerade kandidaterna till ALMA-priset har

<sup>2</sup> Med tvärfrågor avses mångfald, jämställdhet, barns och ungas och personer med funktionsnedsättnings rätt till kultur samt de interkulturella och internationella aspekterna.

ökat (se vidare avsnittet om Litteraturpriset till Astrid Lindgrens minne). Tvärfrågorna beaktas i de kommunikationsplaner som tas fram. Genom de insatser som genomförts under året bedömer Kulturrådet att kännedomen om kulturpolitiken och Kulturrådets roll har ökat.

### Verksamheten 2010

Utöver de verksamheter som redovisas i detta avsnitt, deltar Kulturrådets medarbetare i den externa kommunikationen och sprider kännedom om Kulturrådet och myndighetens verksamhet i de seminarier och konferenser de medverkar och deltar i inom sina respektive verksamhetsområden.

Som ett led i uppdraget att öka kännedomen om Kulturrådet formades under 2010 en ny kommunikationsavdelning med ett tydligare uppdrag från styrelsen.

Under året har en ny kommunikationspolicy och en extern kommunikationsplan antagits.

Kulturrådets externa webb har identifierats som det viktigaste kommunikationsredskapet mot olika målgrupper. Arbetet med att utveckla och uppdatera webben har därför intensifierats. Med anledning av Kulturrådets uppdrag som sektorsansvarig för tillgänglighetsfrågor har arbetet med att göra webben mer tillgänglig inletts.

### Press

Pressbearbetningen har förstärkts med syfte att få ett bredare genomslag i media. Under året har ca 110 pressmeddelanden skickats ut, vilket innebär en ökning med ca 35 procent mot 2010. Ca 3 000 journalister läser varje månad Kulturrådets nyheter på NewsDesk. Dessutom har Kulturrådet lagt ut 65 nyheter på webben, som inte lett till pressmeddelanden.

Fem inbjudningar till regionala pressträffar, i anslutning till samverkansmodellen, gjordes under oktober och november. De resulterade i att ett 50-tal journalister från hela landet fick direktinformation om modellen.

Tabell 15. Genomförda informationsinsatser 2008–2010

Genomförda insatser	2008	2009	2010
Antal pressmeddelanden	58	71	107
Antal seminarier	-	18	25
Antal presskonferenser	-	2	7
Antal nyheter på webben	10	44	65
Antal unika besök på webbplatsen <sup>a)</sup>	-	52 000	103 410

<sup>a)</sup> Besök på webbplatsen år 2009 räknas från och med maj då Kulturrådets nya webbplats lanserades.

### **Seminarier**

Kulturrådet har även arrangerat sju kulturpolitiska seminarier som hållits i Filmhusets lokaler, för att skapa en arena för den kulturpolitiska debatten. Kulturrådet fanns även med som en aktiv part under Almedalsveckan. Sammanlagt har Kulturrådet arrangerat 25 seminarier som besökts av drygt 1 000 personer.

### **Sociala medier**

I ambitionen att nå nya målgrupper har Kulturrådet tagit klivet ut bland sociala medier. Kulturrådet har också fått en kanal på YouTube där klipp från de webbsända kulturpolitiska seminarierna publiceras.

### **Kulturrådets utgivning 2010**

#### *Kulturpolitisk forskning*

Efterfrågan på boklån från svenska folkbibliotek. Kulturpolitisk forskning #2  
Förändringar i kulturpolitikens geografi. Kulturpolitisk forskning #1

#### *Kulturrådets skriftserie*

Kulturens icke offentliga finansiering. Kulturrådets skriftserie 2010:4  
Årsredogörelse 2009. Kulturrådets skriftserie 2010:3  
Budgetunderlag 2011–2013. Kulturrådets skriftserie 2010:2  
Uppföljning av Access. Kulturrådets skriftserie 2010:1

#### *Kulturen i siffror*

Kulturens finansiering 2008–2009. Kulturen i siffror 2010:7  
Museer 2009. Kulturen i siffror 2010:6  
Bild och form 2009. Kulturen i siffror 2010:5  
Bibliotek 2009. Kulturen i siffror 2010:4  
Studieförbund 2008–2009. Kulturen i siffror 2010:3 (ej tryckt)  
Scenkonst och musik 2007–2008. Kulturen i siffror 2010:2 (ej tryckt)  
Barns och ungas kultur. Kulturen i siffror 2010:1

#### *Svensk litteratur i utlandet*

New Swedish Books for Young Readers 2010  
New Swedish Titles 2010

#### *Övrigt*

Barnbokskatalogen 0–19 år 2010/2011  
Skapande skola – kultur i lärandet  
Kulturvanor i Sverige 1987–2009 (ej tryckt)

# KUNSKAPSUNDERLAG

## Kulturrådets mål enligt verksamhetsplanen 2010

*Långsiktigt mål: Kulturrådet ger möjlighet för offentliga beslutsfattare att fatta välgrundade beslut inom det kulturpolitiska området*

Det långsiktiga målet uppnås genom arbete med omvärldsbevakning, uppföljning, utvärdering, forskning och statistik. Arbetet med uppföljning och statistik omfattar även utvecklingsarbete med inriktning mot Kulturrådets roll i den nya samverkansmodellen. En väsentlig del av arbetet består i att erhållna resultat kommuniceras till målgrupperna på ett strukturerat sätt.

## Mål 2010

Kulturrådet har under 2010

- utarbetat nya former för uppföljning av Kulturrådets bidrag
- utarbetat relevanta underlag för omvärldsbevakning, statistik och analyser för förhandlingar med regionerna om insatser på kulturområdet
- senast i september presenterat minst en tematisk sammanställning och analys av något konst- eller temaområde
- utarbetat förslag för regionvis redovisning för några av Kulturrådets ansvarsområden
- utvecklat former för ett strukturerat omvärldsanalyserarbete

## Sammanfattning och bedömning av resultat 2010

*Tabell 16. Intäkter och kostnader för prestationstyp Kunskapsunderlag 2009 – 2010*

Intäkter/kostnader	Kunskapsunderlag	
	2009	2010
Intäkter av anslag	17 199	16 815
Övriga intäkter	778	662
Kostnader	-17 976	-17 489

Under 2010 har flera uppföljningar av bidrag genomförts på regeringens uppdrag och på myndighetens eget initiativ. För att finna former för att bättre ta tillvara och använda den samlade informationen som återrapporteringarna av bidragen ger, har ett internt projekt genomförts. En rad förslag till åtgärder har tagits fram för förbättrade rutiner för uppföljnings- och redovisningsarbetet (PM 2010-09-20). Inom ramen för projektet genomfördes även en uppföljning av de undertecknade avsiktsförklaringarna mellan Kulturrådet och länen/regionerna.

Två tematiska sammanställningar har tagits fram: Barns och ungas kultur (Kulturen i siffror 2010:1) och Bild och form (Kulturen i siffror 2010:5).

Ett första steg i en regionvis redovisning har tagits i form av de länsvisa redovisningarna i Kulturrådets årsredovisning. I Årsredovisning 2009 gjorde Kulturrådet för första gången en redovisning av de insatser som Kulturrådet gjort i varje län i form av länsuppslag. Länsuppslaget redovisar både en beskrivning av prioriteringar och insatser inom olika konstområden samt det ekonomiska utfallet av beslutade stöd (KUR 2009/4605). Ett nästa steg i utvecklingen av redovisningen kommer att göras i rapporten Det regionala utfallet som ska rapporteras till regeringskansliet den 1 juni 2011 och i uppföljningen av samverkansmodellen.

Kulturrådet bedriver en omfattande omvärldsbevakning på en rad områden via pressklipp, deltagande i eller arrangerande av seminarier och konferenser, i kontakter med andra myndigheter och organisationer inom och utanför kulturområdet, inom och utanför landets gränser. Det uppsatta målet tog sikte på behovet av att på ett strukturerat sätt samla den tillgängliga informationen och i strukturerad form genomföra analyser av pågående och förväntade förändringar som på olika sätt rör kulturområdet.

Genom de insatser som gjorts under 2010 har Kulturrådet fortsatt det under föregående år påbörjade arbetet med att utveckla kulturstatistiken.

Tabell 17. Antal avrapporterade uppdrag 2008 – 2010

Avrapporterade uppdrag	Antal 2008	Antal 2009	Antal 2010
Regeringsuppdrag	4	8	10
Remissvar	33	34	29
Statistikrapporter	6	4	7

## Verksamheten 2010

### *Uppföljning, utvärdering m.m.*

På regeringskansliets uppdrag men även på eget initiativ har Kulturrådet genomfört flera utvärderingar och utredningar. Effekterna av Accessprojektet som avslutades 2009 har följts upp och redovisades till regeringskansliet den 1 mars 2010 (Dnr KUR 2009/5321). En rapport med förslag till förändringar av fonogramstödet lämnades till Kulturdepartementet i april (Dnr KUR 2010/1872). En uppföljning och redovisning av utfallet av de första åren av satsningen Skapande skola lämnades till regeringskansliet i december 2010 (Dnr KUR 2010/2956).

På regeringens uppdrag har Kulturrådet även gjort en kartläggning av förekomsten av sponsring och annan extern finansiering av kulturverksamheter. I uppdraget ingick också att ta fram en strategi för hur Kulturrådet ska bedriva sitt arbete inom området extern finansiering (Dnr KUR 2010/1320). En långsiktig strategi har tagits fram som ska vägleda Kulturrådets interna arbete med regionala tillväxtfrågor (Dnr KUR 2010/5938).

Kulturrådet och Konstnärsnämnden har under året haft i uppdrag att gemensamt utveckla en långsiktig samverkan. Tyngdpunkten i rapporten ligger på de tre konstområden som av de båda myndigheterna bedömts som särskilt angelägna för ett utökat och fördjupat samarbete: dans, bild och form samt musik. Därutöver dras en del generella slutsatser kring myndighetssamarbete (Dnr KUR 2010/1879).

Kulturrådet har under 2010 även utrett hur uppföljningen av olika bidrag kan utvecklas och en översyn av bidraget till centrumbildningarna påbörjades under året.

Arbetet med att finna former för att följa upp de bidrag som ingår i samverkansmodellen påbörjades och en genomlysning genomfördes också av erfarenheterna hittills av de avsiktsförklaringar som Kulturrådet upprättat tillsammans med ett antal regioner.

Under året har Kulturrådet i samverkan med Sveriges Kommuner och Landsting (SKL) arbetat fram en rapport om hur regionala och lokala kulturbudgetar påverkats av den ekonomiska krisen. *Kultur- och fritidsbudget i ekonomiska kristider*. Enkätstudie om budgeten 2010 för kommuner och landsting. Kulturrådet och Sveriges Kommuner och Landsting (SKL) 2010.

#### *Statistik*

Riksrevisionens årliga granskning av Kulturrådets verksamhet innefattade 2010 bland annat myndighetens statistikarbete. Ett antal förbättringar föreslogs, bland annat att Kulturrådet borde efterfråga färre detaljer i återrapporteringarna för att få ökad kvalitet i data, samt att integrera sammanställningarna i processbeskrivningen för bidragsuppföljningen. Dessa förslag övervägs för närvarande vid den pågående översynen av bidragsprocessen.

Kulturrådet har publicerat sammanlagt sju statistikrapporter, varav fyra ingår i Sveriges officiella statistik<sup>3</sup>.

- Barns och ungas kultur (Kulturen i siffror 2010:1)
- Bibliotek 2009 (Kulturen i siffror 2010:4)
- Museer 2009 (Kulturen i siffror 2010:6)
- Studieförbund 2008–2009 (Kulturen i siffror 2010:3)<sup>4</sup>
- Bild och form 2009 (Kulturen i siffror 2010:5)
- Kulturens finansiering 2008–2009 (Kulturen i siffror 2010:7)
- Scenkonst och musik 2007–2008 (Kulturen i siffror 2010:2)<sup>5</sup>
- Kulturvanor i Sverige 1987–2009 i samarbete med SOM-institutet, Göteborgs universitet (ej tryckt).

En ny särskild statistik för bild- och formområdet presenterades med syfte att belysa tillgången på samtida professionellt utförd konst. För första gången presenterades också

<sup>3</sup> Rapporterna om museer, bibliotek, studieförbund och kulturens finansiering.

<sup>4</sup> Ej tryckt, endast webbpublicering

<sup>5</sup> Ej tryckt, endast webbpublicering

statistik om flertalet bibliotekstyper i en gemensam rapport med Kungl. Biblioteket. Fältarbetet och sammanställningen genomfördes av Kulturrådets personal.

En sammanställning av de återrapporteringar som lämnats av de organisationer inom scenkonstområdet som fått bidrag från Kulturrådet 2007–2008 publicerades under sommaren. En sammanställning av 2009 års bidrag påbörjades. Nya rutiner har införts där återrapporteringarna kan lämnas online via webben, vilket underlättar arbetet med sammanställningarna.

Inom statistikområdet deltar Kulturrådet också i det internationella arbetet. Kulturrådet har även medverkat i det av Eurostat initierade nätverksarbetet för att skapa en EU-gemensam kulturstatistik.

### *Forskning*

Kulturrådet förfogade över två olika anslagsposter för forskning och utveckling. Dels generella medel om drygt 2 miljoner kronor som inte var bundet till något speciellt konstområde, dels ca 3,5 miljoner kronor som endast kan sökas av centrala museer och ska stärka kunskapsupbyggnaden inom museisektorn.

Inom forskningsområdet har Kulturrådet under året medverkat i nationella och internationella kulturpolitiska forskningskonferenser. Kulturrådet har lämnat bidrag för förlängning av eller till helt nya forskningsprojekt vid åtta av de centrala museerna från den särskilda anslagsposten för detta ändamål. Då anslaget vidgats från att tidigare omfatta endast sex ansvarsmuseer till att nu gälla samtliga centrala museer, arrangerades under året en konferens för museerna där de presenterade pågående och planerad forskning. Kulturrådet har också fördelat medel till nio andra forskningsprojekt efter en öppen ansökan, där bland annat projekt som rör regional samverkan, kultur och hälsa samt barns och ungas kultur har prioriterats. Från annan anslagspost har Kulturrådet lämnat bidrag till en förstudie för forskarskola inom området kultur och hälsa.

*Tabell 18. Forskningsbidrag 2008–2010 (tkr)*

Forskningsbidrag per kategori/mottagare	2008	2009	2010
Universitet, högskolor och forskningsinstitutioner	1 067	837	391
Kulturinstitutioner	669	864	1 537
Centrala museer	3 025	3 550	3 588
<b>Totalt</b>	<b>4 761</b>	<b>5 251</b>	<b>5 516</b>

Under året har rapporter från två forskningsprojekt som fått bidrag från Kulturrådet publicerats: *Förändringar i kulturpolitikens geografi* (Kulturpolitisk forskning#1) samt *Efterfrågan på boklån från svenska bibliotek* (Kulturpolitisk forskning#2). Från och med 2011 har de generella forskningsmedel som Kulturrådet disponerat över förts över till den nya Myndigheten för kulturanalys.

## SAMVERKAN

Kulturrådet ska enligt instruktionen verka för samordning och effektivitet i de statliga åtgärderna och därigenom främja utvecklingen av kulturverksamheten. Vidare ska Kulturrådet arbeta för att de kulturpolitiska aspekterna beaktas inom andra samhällsområden och ha en bred samverkan både inom och utanför det kulturpolitiska området.

### Samverkan med andra myndigheter och politikområden Kulturrådets mål enligt verksamhetsplanen 2010

*Del av det långsiktiga målet: Kulturrådet bidrar till förnyelse och utveckling inom myndighetens ansvarsområden*

#### Mål 2010

Kulturrådet har under 2010 kartlagt inom vilka områden samt med vilka myndigheter och andra organisationer som myndigheten ska samverka.

#### Sammanfattning och bedömning av resultat 2010

Kulturrådet har ett omfattande kontaktnät inom vilket det pågår en kontinuerlig kommunikation och löpande kontakter i olika ärenden. Den genomförda kartläggningens syfte var att synliggöra den mer strukturerade och målinriktade samverkan som Kulturrådet deltar i (PM 2010-08-26).

Kulturrådet samverkar med ett stort antal myndigheter, framför allt inom kultursektorn. Flera av Kulturrådets uppdrag medför samverkan med myndigheter också inom andra politikområden.

*Figur 3. Kulturrådets samverkan med andra politik-/departementsområden utanför Kulturdepartementet*



Under 2010 har Kulturrådet bland annat haft i uppdrag av regeringen att tillsammans med Konstnärsnämnden gemensamt utveckla en långsiktig samverkan. Tyngdpunkten i den rapport som lämnades till regeringskansliet ligger på de tre konstområden som av de båda myndigheterna bedömts som särskilt angelägna för ett utökat och fördjupat samarbete: dans, bild och form samt musik. Därutöver dras en del generella slutsatser kring myndighetssamarbete (Dnr KUR 2010/1879).

Under 2010 har Kulturrådet också haft särskilda uppdrag inom det näringspolitiska området genom medverkan i den nationella strategin Regional konkurrenskraft, entreprenörskap och sysselsättning 2007–2013 samt inom det socialpolitiska området genom uppdraget Kultur och hälsa. Kulturrådet samverkar därutöver med en rad olika myndigheter och organisationer kring nationella, regionala, lokala samt internationella kulturfrågor.

### *Kultur och hälsa*

I april 2010 beslutade Kulturrådet om en ny strategi för sitt arbete med kultur och hälsa 2010–2012 (Dnr KUR 2010/2273).

Under 2010 har Kulturrådet haft i uppdrag att utveckla den utåtriktade informationen om pågående arbeten inom området kultur och hälsa. Det innebär bland annat att tillgängliggöra goda exempel och nya arbetsmetoder, i synnerhet inom sjukvård och äldreomsorg. Kulturrådet har valt webben som första kanal att samla och sprida information om kultur och hälsa [www.kulturradet.se/kultur-halsa](http://www.kulturradet.se/kultur-halsa).

Ett omfattande arbete har lagts ner under året för att samla in och presentera goda exempel och arbetsmetoder på den nya webbplatsen. Bland annat har Kulturrådet tagit kontakt med de utsända kulturråden och med några utvalda länders ambassader.

Den forskning som bedrivs inom området kultur och hälsa i Sverige är spridd och utförs mestadels av enskilda forskare och spänner ofta över flera forskningsområden vilket medför att det är svårt att finna finansiering. Centrum för kultur och hälsa vid Göteborgs universitet har därför beviljats medel från Kulturrådet till en förstudie för forskarskola inom området kultur och hälsa (KUR 2010/5509).

Genom en rad olika kontakter, bland annat via de seminarier och konferenser som Kulturrådet deltagit i eller där Kulturrådet självt har varit arrangör, har goda exempel och nya arbetsmetoder inom kultur och hälsa fångats upp och på olika sätt fått spridning.

### **Regional och lokal samverkan**

Kulturrådet ska bidra till att utveckla samspelet mellan de statliga, regionala och kommunala insatserna i syfte att slå vakt om en nationell kulturpolitik, främja kulturell mångfald och geografiskt jämlik fördelning av kulturutbudet.

**Mål 2010**

- I enlighet med regleringsbrev redovisa de resultat som uppnåtts 2010 i samverkan med huvudmännen på regional och lokal nivå.
- Förbereda arbetet med införandet av en ny samverkansmodell.

**Sammanfattning och bedömning av resultat**

Under 2009 genomfördes ett tiotal regionala dialoger som ledde fram till att avsiktsförklaringar tecknades med sex län. Två nya avsiktsförklaringar har tecknats under 2010 (Jämtland och Östergötland). Syftet med avsiktsförklaringarna var att från en gemensam bild som skapas i dialogerna peka ut ett antal samverkansområden som parterna gemensamt vill utveckla. Genom dialogerna och undertecknandet av avsiktsförklaringar har samspelet mellan statlig, regional och kommunal nivå förbättrats. En god grund har därmed också lagts inför införandet av samverkansmodellen.

**Verksamheten 2010***Offentlig finansiering och verksamhetsmässiga prioriteringar*

Under 2010 har kontakterna med de regionala huvudmännen utvecklats kring de gemensamma bidragen till de regionala institutionerna. Kulturrådet har i beredningsarbetet haft kontakter med samtliga huvudmän för att kvalitetssäkra de uppgifter som inkommit i ansökningarna från de regionala institutionerna. Särskilda diskussioner har också förts gällande balansen i insatserna från respektive region/landsting och kommuner.

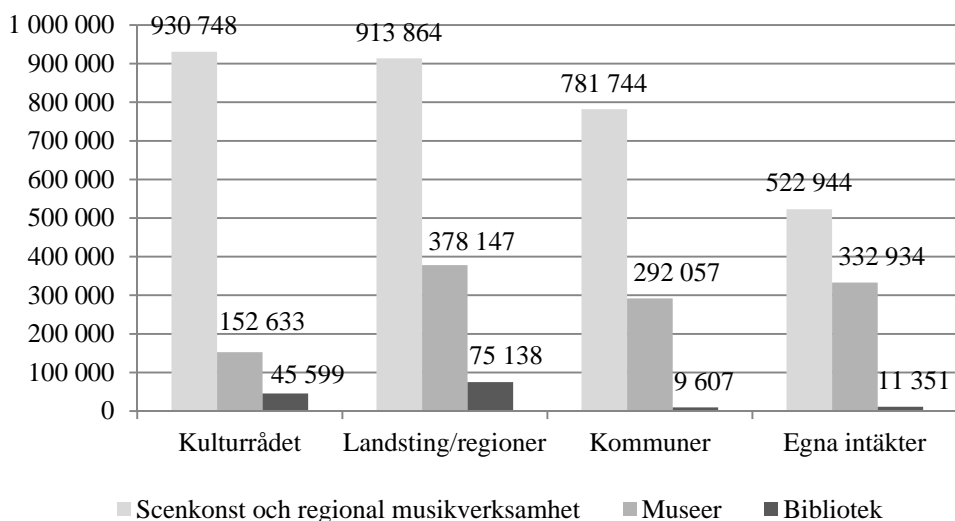
Tabell 19. Andel verksamhetsbidrag av totalt beslutade bidrag 2010 avseende regionala institutioner och regional musikverksamhet per län och konstområde (procent)

Län	Teater, dans och musik		Litteratur, bibliotek och kulturtidskrifter		Konst, museer och utställningar		Totalt	
	2009	2010	2009	2010	2009	2010	2009	2010
Stockholms län	65	67	49	50	35	37	55	53
Uppsala län	96	96	53	48	95	93	86	82
Södermanlands län	95	93	46	40	78	77	80	78
Östergötlands län	98	97	45	54	74	88	87	86
Jönköpings län	92	90	35	48	70	92	78	79
Kronobergs län <sup>(a)(b)</sup>	95	95	-	51	64	95	83	86
Kalmar län	95	94	53	44	56	91	73	80
Gotlands län	91	95	76	84	66	96	81	90
Blekinge län <sup>(a)</sup>	94	91	79	65	79	100	82	78
Skåne län	87	88	56	57	67	72	80	79
Hallands län	90	92	50	58	80	93	78	79
Västra Götalands län	93	94	33	34	79	88	85	85
Värmlands län	96	98	58	50	72	97	87	87
Örebro län	86	94	44	59	70	85	78	85
Västmanlands län	86	96	57	53	73	91	75	81
Dalarnas län	96	95	53	62	83	88	83	82
Gävleborgs län	90	91	58	54	80	96	82	82
Västernorrlands län	95	94	56	47	73	88	85	83
Jämtlands län	99	96	66	60	64	86	81	84
Västerbottens län	93	94	72	71	67	89	87	88
Norrbottens län	87	82	57	56	64	93	78	76
<b>Totalt</b>	<b>89</b>	<b>90</b>	<b>51</b>	<b>52</b>	<b>70</b>	<b>84</b>	<b>79</b>	<b>80</b>

<sup>(a)</sup> 2009: Länsbibliotek Sydost finansieras av både Blekinge och Kronoberg. Blekinge landsting är huvudman för verksamheten, varför bidraget redovisas under Blekinge län. I tabellen för 2010 har bidraget fördelats efter principer om invånarantal (Kronoberg 54 procent och Blekinge 46 procent).

<sup>(b)</sup> 2009 och 2010: Länsteatern Blekinge-Kronoberg är ett samarbete mellan Kronobergs och Blekinge län. Bidraget redovisas under Kronobergs län då teatern finns där.

Diagram 10. Bidrag från Kulturrådet, landsting/regioner och kommuner samt egna intäkter för de regionala institutionerna och regional musikverksamhet 2010 (tkr)



Underlaget till sammanställningen av bidrag från landsting/regioner, kommuner och egna intäkter baseras på de uppgifter institutionerna och den regionala musikverksamheten lämnat avseende bidrag 2011 om det beräknade utfallet för 2010. För de fem län som ingår i kultursamverkansmodellen fr.o.m. 2011 har uppgifterna inhämtats i särskild ordning. Det innebär att siffrorna, förutom Kulturrådets bidrag, ska betraktas som preliminära. I egna intäkter ingår bland annat biljettintäkter, sponsring, gager, m.m.

### Kultursamverkansmodellen

Under året har arbetet på Kulturrådet präglats av förberedelserna för införandet av den nya samverkansmodell för statens stöd till regional kulturverksamhet som beslutats av riksdag och regering. Kulturrådet har det övergripande ansvaret för att samverkansmodellen genomförs i enlighet med den inriktning som riksdagen har beslutat.

Kulturrådet fick i maj 2010 i uppdrag av regeringen att förbereda arbetet inför den nya modellen för fördelning av statliga bidrag till regional kulturverksamhet. I uppdraget ingick att föreslå former för samverkansrådet och dess beredningsformer, administrativa krav på de regionala kulturplanerna och villkor för statliga medel samt villkor för statens bedömning av den länsvisa fördelningen av statliga medel, former för utvärdering av reformens första steg och slutligen en tidplan för samverkansmodellen 2010 – 2012. Kulturrådet redovisade uppdraget till regeringskansliet den 22 juni 2010 (Dnr KUR 2010/3140).

Inför införandet av modellen har Kulturrådet under 2010 haft en mängd möten, telefonsamtal och mailkontakter med alla regioner men framför allt med de fem första regionerna som omfattas av den nya samverkansmodellen: Skåne, Västra Götaland, Norrbotten, Halland och Gotland. Kulturrådet har också haft möten med KLYS<sup>6</sup> och Ideell kulturallians samt de myndigheter som ingår i det till Kulturrådet knutna

<sup>6</sup> Konstnärliga och litterära yrkesutövares samarbetsorganisation.

samverkansrådet. Under perioden maj – december 2010 har ca 50 möten och dialoger, seminarier, pressträffar med mera kring samverkansmodellen ägt rum (PM 2010-12-08).

I skrivelse till regionerna har Kulturrådet informerat om allmänna utgångspunkter för vad planerna ska innehålla. De fem första kulturplanerna inkom den 5 november 2010.

Arbetet med att finna former för att följa upp de bidrag som ingår i kultursamverkansmodellen påbörjades under året med stöd av samverkansrådet och i dialog med regionerna.

Kultursamverkansmodellen införs successivt och ett tiotal landsting har anmält intresse av att ingå i modellen från 2012.

## **Regional utveckling och tillväxt**

### **Kulturrådets mål enligt verksamhetsplanen 2010**

*Långsiktigt mål: Kulturrådet bidrar till regional utveckling och tillväxt*

Det långsiktiga målet uppnås genom att ta del av och sprida kunskap om kulturens betydelse för regional utveckling och tillväxt, dialog med den regionala nivån samt genom samverkan med myndigheter som arbetar med dessa frågor både inom kulturområdet och inom andra politikområden.

### **Mål 2010**

Kulturrådet har under 2010

- medverkat i uppdrag inom ramen för handlingsplanen för kreativa och kulturella näringar
- utarbetat en strategi för hur Kulturrådet ska arbeta med regionala tillväxtfrågor
- bidragit till ökad kännedom om EU:s strukturfonder för utövare inom kultursektorn

### **Sammanfattning och bedömning av resultat 2010**

Regeringen beslutade 2009 om en satsning på 73 miljoner kronor för insatser inom handlingsplanen för kulturella och kreativa näringar. Uppdragen har koordinerats av tre myndigheter inom näringspolitiken (Tillväxtverket, Vinnova och Tillväxtanalys), men genomförts i nära dialog med en rad kulturmyndigheter och organisationer, varav Kulturrådet är en.<sup>7</sup> Samarbetet mellan Kulturrådet och de övriga deltagande myndigheterna kring den nationella handlingsplanen för kreativa och kulturella näringar har under 2010 fördjupats. De regionala dialoger som genomförts inom deluppdraget Mellanhänder/Nätverk/Modeller för samverkan, har resulterat i en fördjupad dialog kring kulturens betydelse i ett regionalt utvecklingsperspektiv och hur kultur i vissa avseenden kan utvecklas som näring och skapa tillväxt. Två projekt inom Kulturrådets ansvarsområde har fått bidrag genom de medel Tillväxtverket förfogar över för deluppdraget.

---

<sup>7</sup> Övriga medverkande är Riksantikvarieämbetet, Riksarkivet, Konstnärsnämnden, Svenska Filminstitutet, Föreningen Svensk Form och Svensk Industridesign (SVID).

Kulturrådet har under året utarbetat en långsiktig strategi för sitt arbete med regional tillväxt. Strategin har beslutats av Kulturrådets styrelse och överlämnats till regeringskansliet (Näringsdepartementet) den 14 december 2010 (Dnr KUR 2010/5938).

## **Verksamheten 2010**

### *Kulturella och kreativa näringar, entreprenörskap och sysselsättning*

Kulturrådet medverkar i arbetet med att genomföra den nationella strategin för regional konkurrenskraft, entreprenörskap och sysselsättning 2007– 2013. Under 2010 har Kulturrådet deltagit i ett flertal möten inom ramen för de olika deluppdrag som Kulturrådet deltar i och sådana möten som gällt handlingsplanen som helhet. De deluppdrag Kulturrådet prioriterat är

- Rådgivning till företag och
- Mellanhänder/Nätverk/Modeller för samverkan.

Inom deluppdraget Rådgivning till företag har Kulturrådet deltagit i ett pilotprojekt inom musikbranschen. Kulturrådet har lämnat synpunkter på den prototyp som tagits fram samt den delredovisning som Tillväxtverket lämnat på uppdraget.

Inom deluppdraget Mellanhänder/Nätverk/Modeller för samverkan har Kulturrådet deltagit i 15 av 21 genomförda regionala dialoger.

Kulturrådet har därutöver deltagit i möten och lämnat synpunkter på delredovisning av deluppdragen Entreprenörskap i kulturella och kreativa utbildningar samt Kompetensutveckling som av Tillväxtverket har rapporterats till Näringsdepartementet.

Kulturrådet har i en promemoria till Tillväxtverket och de andra deltagande myndigheterna lämnat synpunkter och konkreta förslag på hur det internationella perspektivet i större utsträckning kan tas tillvara i arbetet för att stärka de kulturella och kreativa näringarna. Delar av detta förslag ingår i det underlag Tillväxtverket lämnat till regeringskansliet (Näringsdepartementet) för vidare beredning.

Kulturrådet har också under året tillsammans med de andra kulturmyndigheterna (Riksantikvarieämbetet och Riksarkivet) haft möten med ALMI Företagspartner om samverkan kring kulturella och kreativa näringar.

### *EU:s strukturfonder*

Kulturrådet har tillsammans med Riksantikvarieämbetet, Riksarkivet och Svenska Filminstitutet regeringens uppdrag att rapportera hur många projekt med kulturanknytning som fått stöd från EU:s strukturfonder. Rapporten för 2009 lämnades till regeringen i augusti 2010. Rapporten för 2010 ska lämnas till regeringen senast den 15 augusti 2011.

## BARN OCH UNGA

Barns och ungas rätt till kultur är ett av regeringens tre prioriterade områden för kulturpolitiken. En utgångspunkt för arbetet är FN:s barnkonvention.

### **Mål 2010**

I regleringsbrev för 2010 har Kulturrådet fått i uppdrag att vidareutveckla sina uppdrag inom samordning, informationsspridning och statistik inom området barn- och ungdomskultur. I uppdraget ingår att publicera en portal för området.

### **Sammanfattning och bedömning av resultat 2010**

I linje med Kulturrådets strategi för barn och unga (Dnr KUR 2009/477) har 34 procent av Kulturrådets bidrag riktats mot verksamhet för de yngre målgrupperna.

Uppföljningen av Skapande skola visar att uppskattningsvis hälften av alla barn i årskurs 7–9 nåddes av stöd inom ramen Skapande skola. Under 2010 har allt fler skolor visat intresse för Skapande skola. Barn- och ungdomsverksamhet är också en väsentlig del i de regionala institutionernas verksamhet och även inom den fria sektorn.

Under året har en tematisk rapport tagits fram om Barns och ungas kultur (Kulturen i siffror 2010:1)

Kontakter har tagits med barnkonventionssamordningen inom Socialdepartementet, Sveriges Kommuner och Landsting (SKL) samt med Barnombudsmannen angående propositionen om en ny strategi för genomförande av barnkonventionen, som beslutades av riksdagen i december 2010. Arbetet med att bygga upp en nationell webbplats för barn- och ungdomskultur har påbörjats i dialog med företrädare för området. Under året har myndighetsnätverket för barns kulturella rättigheter, där Kulturrådet är sammankallande, sammanträtt fyra gånger. Arbetet med att planera en nationell konferens om barn- och ungdomskultur har påbörjats i samarbete med Region Värmland, Ungdomsstyrelsen, SKL och Skolverket

Kulturrådet bedömer att arbetet utifrån den strategi som formulerats för kultur för barn och unga, tillsammans med handlingsplanen och de mål som formulerats, har stärkt barn- och ungdomsfrågorna generellt och bidragit till att integrera ett barnperspektiv i myndighetens verksamhet. Samverkan har också stärkts via myndighetsnätverket. Kulturrådet bedömer även att insatserna som gjorts för Skapande skola lett till ett större intresse för kulturverksamhet i skolan, såväl bland skolhuvudmännen som i kulturlivet.

### **Verksamheten 2010**

#### *Samordning och samverkan*

En utgångspunkt för Kulturrådets arbete med barn- och ungdomskultur är att barnperspektivet ska finnas med i Kulturrådets dialoger på alla nivåer och i alla sammanhang. Kulturrådet ska samverka med relevanta departement, myndigheter och organisationer inom samtliga konstområden även på internationell nivå. Kulturrådet

ingår därför bland annat i ett större barn- och ungdomsnätverk med medverkan från ett 40-tal myndigheter, där Kulturrådet också ingår i styrgruppen. Detta nätverk har flera tematiska undergrupper. Kulturrådet är sammankallande i kulturgruppen, där bland annat Ungdomsstyrelsen, Konsumentverket, Allmänna arvsfonden och Skolverket ingår. Kulturgruppen har sammanträtt fyra gånger under året och bland annat diskuterat samverkan kring den nya nationella webbplatsen för barn- och ungdomskultur. Vidare har Kulturrådet tillsammans med Sveriges länsbibliotekarier formulerat ett gemensamt dokument för läsfrämjandearbete.

Under året har Kulturrådet medverkat i samråd på Ungdomsstyrelsen, i samband med Ungdomsstyrelsens uppdrag att rapportera om ungdomars kulturvanor. Kulturrådet bidrar också med underlag till Ungdomsstyrelsens årliga rapport om ungdomars levnadsvillkor.

Inom ramen för den nya kultursamverkansmodellen har Kulturrådet under året haft dialog om barns och ungas kultur med de fem regioner som upprättat kulturplaner för att ingå i den nya modellen från januari 2011.

### **Informationsspridning**

#### *Nationell webbplats för barn- och ungdomskultur*

Kulturrådet har fått regeringens uppdrag att producera en nationell webbplats för barn- och ungdomskultur, där även information om Skapande skola ingår. Webbplatsen ska i första hand vända sig till pedagoger, tjänstemän och kulturutövare och syftar till att inspirera, stödja metod- och kunskapsutveckling samt främja kontakter och nätverksbyggande inom området. Webbplatsen ska också bli en kunskapsbank genom att samla och sprida forskning, uppföljningar, rapporter och statistik.

Under hösten 2010 har arbetet med att utveckla webbplatsen påbörjats. En referensgrupp med representanter för målgrupperna tillsattes och ett samarbete med andra statliga myndigheter har inletts inom ramen för myndighetsnätverket för barnkonventionen. En kravspecifikation för webbplatsens form och funktionalitet har tagits fram liksom underlag för avropsförfrågan.

### **Seminarier och konferenser**

I anslutning till publiceringen av rapporten *Barns och ungas rätt till kultur* (Kulturen i siffror 2010:1) arrangerade Kulturrådet en paneldiskussion om barns och ungas kulturvanor.

Kulturrådet deltog under året i ett stort antal seminarier och konferenser med barnkultur och kultur i skolan som tema, bland annat BIBU scenkonstbiennal för barn och unga i Lund, Sveriges Kommuner och Landstings årliga kulturkonferens i Västerås samt den nordiska barnkulturfestivalen i Sunne.

## **Statistik och forskning**

Kulturrådet har antagit ett kunskapsmål inom barnkulturområdet som bland annat innebär att minst 30 procent av medlen till forskning ska avdelas till forskning inom barn- och ungdomskulturområdet.

För att få en överblick över den kultur som produceras för barn och unga publicerade Kulturrådet i maj 2010 rapporten *Barns och ungas rätt till kultur* (Kulturen i siffror 2010:1). Rapporten är Kulturrådets första samlade genomgång av utvecklingen på barnkulturområdet sedan 1998.

Till kunskapsmålet bidrar även den skolbiblioteksrapport (Kulturen i siffror 2009:1) som Kulturrådet producerat under året och rapporten *Museer 2009* (Kulturen i siffror 2010:6). I museirapporten finns ett utökat avsnitt om museernas verksamhet för barn och unga. Nya frågor ställdes till museerna, bland annat om arbetet med barns inflytande, med målformuleringar och uppföljning samt verksamhetsanpassning för barn och unga med behov av särskilt stöd.

Kulturrådet har också under året arbetat med den del i Kulturrådets strategi för barn- och ungdomskultur som handlar om att utveckla ansöknings- och redovisningsblanketter för att bättre kunna följa hur de statliga kulturmedlen främjar barns och ungas tillgång till kultur.

Ca 26 procent av de medel Kulturrådet disponerade för allmän forskning 2010 gick till forskning på barnkulturområdet.

## **Bidragsfördelning**

Barnperspektivet ska integreras i all verksamhet och ett mål är att minst 30 procent av beviljade bidragsmedel ska gå till verksamheter och projekt som direkt kommer barn och unga till del. 2010 gick 34 procent av Kulturrådets bidrag till verksamheter som rör barn och unga. Några av Kulturrådets bidrag riktar sig direkt till barn och unga. Det gäller framför allt Skapande skola samt bidrag till litteratur och läsning för barn och unga som redovisas nedan.

Diagram 11. Andel beslutade bidrag rörande barn och unga 2010

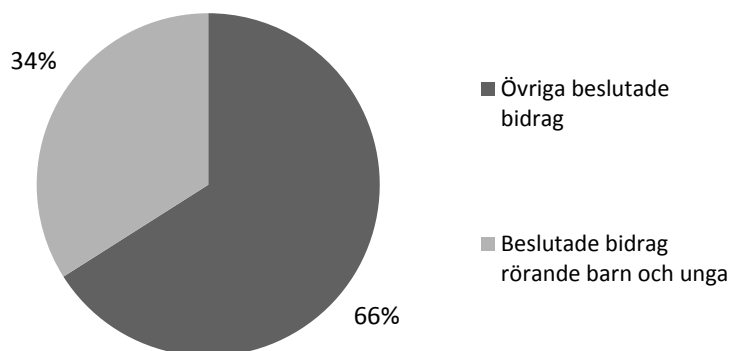
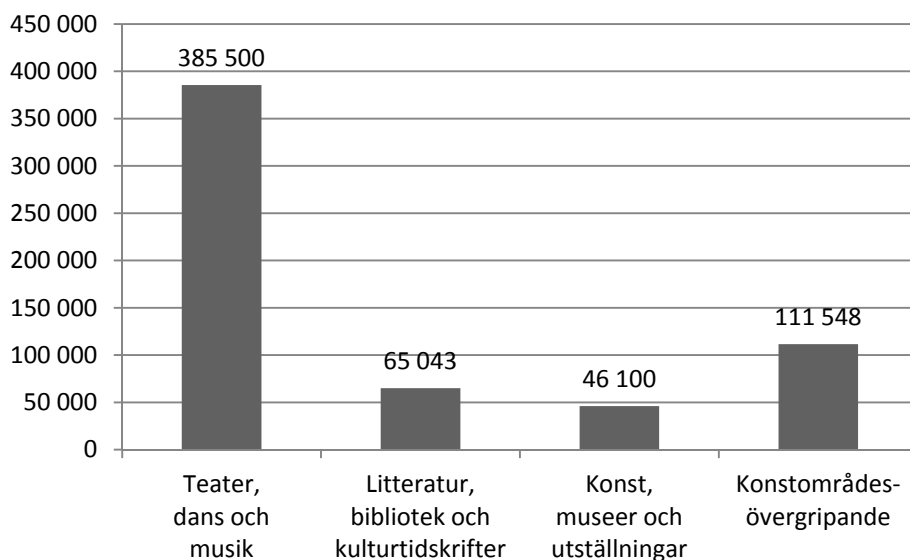


Diagram 12. Bidrag till verksamhet som rör barn och unga 2010, fördelade på konstområden (tkr)



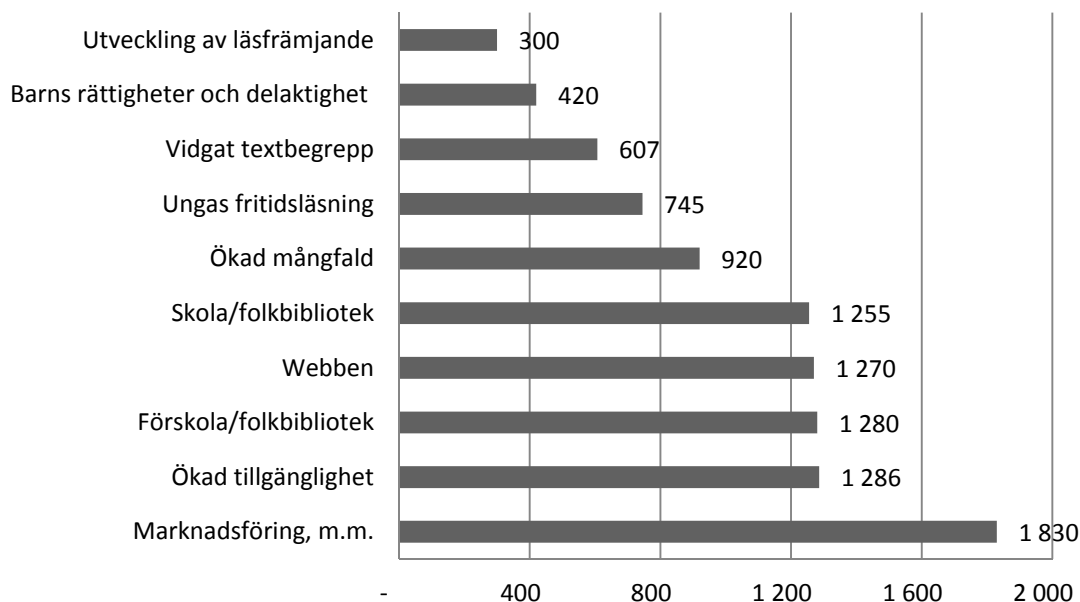
### Läsfrämjande – barn och unga

Bidrag för läsfrämjande insatser fördelas huvudsakligen till projekt och verksamheter med barn och unga som målgrupp. De bidragsmedel Kulturrådet förfogar över har fördubblats sedan 2006 och antalet ansökningar om medel till utvecklingsprojekt har ökat. Kulturrådets ambition har liksom tidigare varit att kommunerna ska kombinera bidraget för läsfrämjande insatser och bidraget till inköp av litteratur till folk- och skolbibliotek.

För att synliggöra arbetet med att främja läsandet har Kulturrådet initierat inrättandet av en så kallad läsambassadör. Författarcentrum har ansökt om och beviljats medel för att administrera läsambassadörens verksamhet.

Ett arbete för att förankra webbplatsen Barnens bibliotek närmare läns- och folkbiblioteken har påbörjats. Bland annat har en styrgrupp inrättats där Kulturrådet ingår.

Diagram 13. Inriktning på beslutade projektbidrag till läsfrämjande för barn och unga 2010 (tkr)



En nedgång i antalet ansökningar till inköpsstödet har skett under året. Antalet sökande kommuner har tidigare år varit ca 260. Antalet kommuner som sökte bidrag 2010 var 242. Kulturrådet har följt upp vilka kommuner som sökt bidrag de senaste fem åren i syfte att öka kommunernas motivation att söka statliga medel till litteratur för barn och unga.

#### *Alla tiders klassiker*

Arbetsgruppen för Alla tiders klassiker har slutfört sitt arbete i och med att målet att välja ut 50 titlar uppnåddes under 2010. Fördelningen kvinnor/män bland författarna blev 40 procent kvinnor och 60 procent män. Det är ett acceptabelt resultat i enlighet med Kulturrådets strategi för jämställdhet. De valda titlarna representerar följande världsdelar: Afrika (5), Asien (11), Australien (1), Europa inklusive Ryssland (11), Latinamerika (7), Mellanöstern (8), Nordamerika (5) och Västindien (2). Av de titlar som erhållit bidrag under året var sju nytryck av titlar som tagit slut i den äldre klassikerserien och tio beslut gällde titlar i den nya delen i serien som ska spegla litteratur från hela världen.

#### **Skapande skola**

Kulturrådet har följt upp utfallet av bidragen till Skapande skola i en rapport som lämnades till regeringskansliet i december 2010 (Dnr KUR 2010/2956). Under 2010 utökades Skapande skola till att förutom åk 7–9 även gälla åk 4–6. 108,9 miljoner kronor fördelades till sammanlagt 370 skolhuvudmän. Allt fler skolhuvudmän har visat

intresse för Skapande skola. Ansökningsantalet ökade från 285 år 2009, till 400 år 2010. 30 ansökningar kom från kommuner som inte sökt någon gång tidigare, som en följd av att Kulturrådet haft en dialog med dem. Därmed har 97 procent av kommunerna sökt Skapande skola-medel någon gång under de tre år som bidraget funnits. De regionala institutionerna har varit en viktig samarbetspart för Kulturrådet när det gäller att inspirera och informera kommunerna om kulturutbudet. Inom den fria sektorn har centrumbildningarna arbetat särskilt med att marknadsföra sina tolv medlemsorganisationer och det kulturutbud de kan förmedla till skolor, med stöd av extra medel via Kulturrådet.

Enligt de uppgifter Kulturrådet fått in från de sökande efter bidragsbesluten omfattas ca 368 000 elever av de projekt som genomförs läsåret 2010–2011.

Kulturrådet har deltagit i kommunala och regionala seminarier och konferenser samt möten med olika organisationer vid ett femtiotal tillfällen för att informera om Skapande skola och ta del av de erfarenheter av arbetet som byggs upp inom kulturliv och skola. Därutöver har Kulturrådet medverkat på mässan Skolforum i Stockholm i november. Till detta tillfälle togs en ny informationsbroschyr om Skapande skola fram.

## KULTURLIVETS INTERNATIONALISERING

Kulturrådet har i uppdrag att arbeta för en internationalisering inom hela verksamhetsområdet.

Målet är att konst- och kulturutövare i Sverige ska få möjlighet att presentera sin verksamhet, vara närvarande och efterfrågade utomlands samt ges möjlighet att ta del av internationella kulturmöten. Människor i Sverige ska ha tillgång till en mångfald av konst och kultur från hela världen.

### **Kulturrådets mål enligt verksamhetsplanen 2010**

*Långsiktigt mål: Kulturrådet ger förutsättningar för att internationellt utbyte och samarbete utvecklas*

Det långsiktiga målet uppnås via omvärldsbevakning, samordning, samverkan, information och strategisk bidragsgivning inom det internationella området. Detta inkluderar även Kulturrådets insatser inom det internationella utvecklingssamarbetet.

### **Mål 2010**

Kulturrådet har under 2010

- reviderat den internationella strategin
- genom ALMA-kansliet stärkt kontakten och fördjupat utbytet med nätverket av organisationer, institutioner och individer som verkar för barn- och ungdomslitteraturens ställning nationellt och internationellt
- bidragit till att fler kulturaktörer ansöker om bidrag inom EU:s kulturprogram
- bidragit till att fristadsförfattare och andra kulturskapare i exil fått möjlighet att bli del av den kulturella offentligheten
- stärkt sin roll inom det internationella utvecklingssamarbetet

### **Sammanfattning och bedömning av resultat 2010**

Kulturrådet har under 2010 tagit fram nya riktlinjer för bidragsgivningen till internationellt kulturutbyte. Kontakterna med de utsända kulturråden har fördjupats och formaliserats. Samverkan med andra myndigheter och departement kring det internationella kultursamarbetet har förtydligats. Ett ökat antal medarbetare inom myndigheten har engagerats i det internationella arbetet.

Som ett led i arbetet med yttrandefrihetsfrågor inom det internationella kultursamarbetet stödjer Kulturrådet fristadsarbetet. Ett informationsmaterial har tagits fram där bland annat Kulturrådets arbete med frågan presenteras närmare. Kulturrådet har fortlöpande dialog med Migrationsverket om förenklad administration kring tillståndsärenden. En webbsida för information om svensk litteratur på engelska, [www.swedishliterature.se](http://www.swedishliterature.se) har publicerats. Kulturrådet har fört löpande samtal med Sida om en möjlig fortsättning av kultursamarbetet mellan Sverige – Sydafrika.

## Verksamheten 2010

### Strategier och handlingsplaner

Kulturrådet har under 2010 arbetat med att revidera den tidigare planen för Kulturrådets internationella verksamhet 2007 – 2010. Beslut om den reviderade strategin tas i början av 2011.

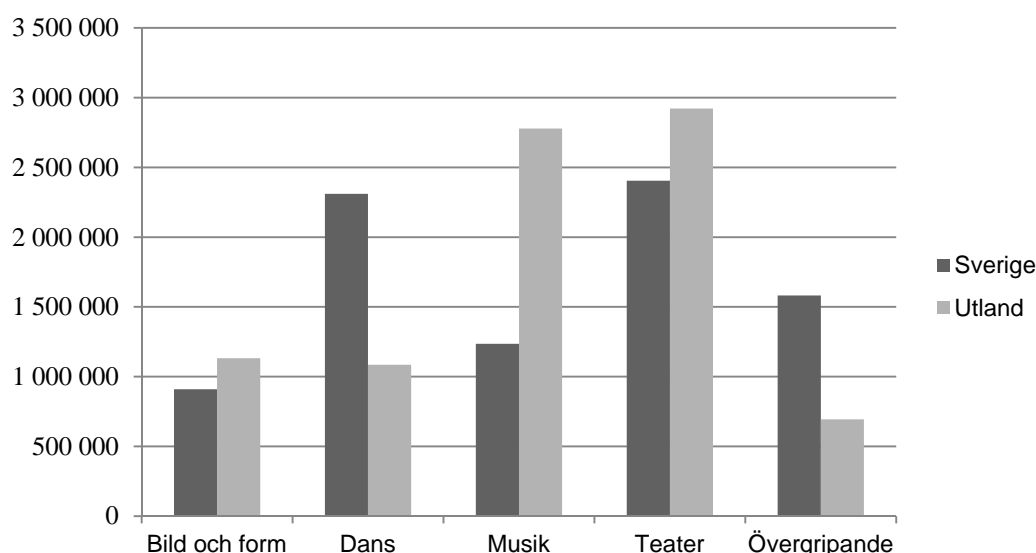
Det internationella perspektivet finns med i samtliga strategier och handlingsplaner som beslutats under 2010. En handlingsplan för interkulturell utveckling togs fram under 2010.

### Bidragsgivning

Kulturrådet strävar efter att ett internationellt perspektiv ska integreras i hela Kulturrådets bidragsgivning. Ett uttryck för detta är att verksamhetsbidragen och utvecklingsbidragen till kulturinstitutionerna och det fria kulturlivet i ökad utsträckning innefattar internationellt utbyte och samarbete.

Utöver det internationella perspektivet i Kulturrådets samlande bidragsgivning fördelar myndigheten särskilda bidrag till internationella kulturutbyten, exempelvis gästspel och samproduktioner i Sverige och utomlands. Kulturrådet stödjer även organisationers medverkan i internationella nätverk. Under 2008–2010 har Kulturrådet ett utökat uppdrag att stärka internationella och interkulturella perspektiv inom verksamhetsområdet. För ansökningar som avser internationella kulturutbyten prioriteras därför bland annat projekt som bidrar till att stärka en interkulturell utveckling i Sverige (se avsnitt Interkulturellt). Kulturrådet fördelar därutöver bidrag till internationellt litteratursamarbete.

Diagram 14. Internationellt kulturutbyte. Fördelade bidrag per konstområde (kr)



Till Internationell kulturverksamhet inom litteraturområdet utbetalades 2010 bidrag

till översättningsstöd, internationella litteratursamarbeten samt till Sveriges författarfond med sammanlagt drygt 8 miljoner kronor.

Tabell 20. Geografisk spridning av projekt som beviljats bidrag 2010

Världsdel	Antal projekt <sup>1</sup>
Europa	109
Nordamerika	16
Sydamerika	11
Afrika	9
Asien	18
Australien	2
<b>Totalt</b>	<b>165</b>

<sup>1</sup> Ett projekt kan innefatta flera länder

### Internationella kulturutbyten och nätverk

Kulturrådet kan konstatera att de ansökta beloppen för internationellt kulturutbyte ökar för varje år. Detta beror bland annat på att stödet till internationella utbyten gått från att vara ett resebidrag, till att tydligare stödja mer kostnadskrävande långsiktiga internationella samarbetsprojekt, till exempel EU-samarbeten och samproduktioner.

Under 2010 har Kulturrådet arbetat med att förtydliga målen för det internationella kulturutbytet. En slutsats Kulturrådet kunnat dra av den ökade efterfrågan av medel till långsiktiga internationella samarbeten – som ökat samtidigt som behoven av snabba mobilitetstöd fortfarande är stora – är att det finns behov av att skilja på syftet med och formerna för dessa olika stöd. Förändringar i bidragsgivningen kommer att genomföras från och med 2011.

### Internationellt litteratursamarbete

Det långsiktiga målet med det internationella litteratursamarbetet är att öka den svenska kvalitetslitteraturens närvaro i utlandet och stärka möjligheterna för utländsk litteratur att berika det svenska. För att uppnå målet stödjer Kulturrådet översättning av svensk litteratur och dramatik av god kvalitet, informerar om svensk litteratur på engelska och främjar litterära utbyten.

Till de egeninitierade projekten hör bokmässan i Belgrad i oktober där Sverige var temaland. Kulturrådet, Svenska institutet och Sveriges ambassad i Belgrad ansvarade tillsammans för en 200 m<sup>2</sup> stor monter, inredd och sponsrad av IKEA, och en omfattande programverksamhet med ett tjugotal svenska författare inbjudna. Övergripande teman var barn- och ungdomslitteratur och yttrandefrihet. Antalet besökare var totalt 150 000.

Sverige som fokusland på bokmässan i Belgrad 2010 medförde en stor ökning av antalet översatta titlar från svenska till serbiska, 2008 – 2010 ansökte förlagen om stöd för 48 titlar medan det åren 2004 – 2007 utkom ett tiotal svenska böcker på serbiska.

Kulturrådet har under året också medverkat med monter på bokmässor i Bologna, London, Frankfurt och Moskva. I Frankfurt ansvarade Kulturrådet för andra året för den svenska samlingsmonter som möjliggör för mindre förlag att presentera sin utgivning internationellt.

Två skrifter om svensk litteratur på engelska producerades 2010, New Swedish Literature inför Frankfurtmässan och New Books for Young Readers inför barnboksmässan i Bologna.

Kulturrådet gav i samarbete med Bok & Bibliotek bidrag till ett tjugotal utländska förläggare och förlagsagenter från 14 länder för närvaro på bokmässan i september. Satsningen gjordes för att öka kunskapen om svensk litteratur i den internationella förlagsbranschen och för att stärka svenska författareshöjningens möjlighet att genom översättningar nå en utländsk läsekrets.

För att säkra återväxten bland översättare arrangerade Kulturrådet i oktober ett översättarseminarium i München tillsammans med Finish Literature Exchange (FILI) och gav bidrag till långsiktiga seminarier ibland annat Peking, Petrosavodsk, Paris och S:t Petersburg.

Kulturrådet deltog i oktober i ett seminarium arrangerat av handelsminister Ewa Björling som syftade till att diskutera hur Sverigefrämjandet kan stärka den svenska litteraturen utlandet.

### **Dissidentbloggen**

Ett av kulturpolitikens syften är att främja internationellt och interkulturellt utbyte och samverkan. Kulturrådet arbetar med att öka fokus på yttrandefrihetsfrågor inom den internationella verksamheten. Exempel på projekt som Kulturrådet stödjer är uppbyggnaden av Svenska PEN:s dissidentblogg.

Dissidentbloggen är en nättidskrift som ska erbjuda författare, journalister och andra skribenter att publicera texter, anonymt om så krävs, trots de egna regimernas försök att stoppa det fria ordet. De svenska publiceringsreglerna möjliggör för Sverige att stödja författare, journalister och andra skribenter som i hemlandet riskerar repressalier för sina åsikter.

### **Fristadsförfattare**

Kulturrådet arbetar för att öka antalet fristäder för förföljda författare samt att stödja nätverk för dessa författare som ett led i arbetet med ökat fokus på yttrandefrihetsfrågor inom den internationella kultursamarbetet. Antalet fristäder ökade i april 2010 till fyra då Malmö fick sin första fristadsförfattare. Övriga fristäder är Stockholm, Göteborg och Uppsala. Kulturrådets informationsinsatser under året har ökat intresset för fristäder i kommuner/regioner och bedömningen/förhoppningen är att antalet fristäder under 2011

kommer att fördubblas. De fristadsförfattare som önskat delta i litterära evenemang i Sverige och i utlandet har beretts möjligheter till detta genom bidrag från Kulturrådet.

Kulturrådet har beviljat ekonomiska bidrag för fristadsförfattares medverkan på litteraturfestivaler i Stockholm och i Istanbul och för översättning till svenska av författarnas texter.

### **Omvärldsbevakning**

Händelser och utveckling inom kulturområdet på den internationella arenan följs och bevakas på olika sätt. En kontaktyta för utbyte av kunskap och information är de utsända kulturråden. Under året har Kulturrådet deltagit i möten, seminarier och konferenser i de organisationer och nätverk där Kulturrådet är medlem. Några exempel är Svenska Unescorådet, IFACCA (Federation of Arts Councils and Culture Agencies) och NAPLE (National Authorities on Public Libraries in Europe).

På nordisk nivå har Kulturrådet under 2010 även haft kontakter på tjänstemannanivå med sina motsvarande myndigheter i de nordiska länderna för utbyte av kunskaper och erfarenheter. Som del av det danska ordförandeskapet i Nordiska ministerrådet organiserade danska Konststyrelsen en konferens i syfte att utveckla konkreta samarbeten mellan nationella kulturmyndigheter och institutioner. Inom litteraturområdet finns väl utvecklade rutiner (se avsnittet om internationell litteratur). Kulturrådet har också följt arbetet med KreaNord, som en del av uppdraget inom kulturella och kreativa näringar.

Ytterligare kunskap om utvecklingen i omvärlden inom olika konst- och kulturområden får Kulturrådet även genom de ansökningar och återrapporteringar av bidrag som Kulturrådet fördelar till internationellt kulturutbyte.

### **Samordning, samverkan och information**

I Kulturrådets uppdrag ingår att samverka med andra myndigheter inom kulturområdet, men också med myndigheter som verkar inom andra politikområden. Det kan gälla kulturpolitiska aspekter som till exempel kulturens roll i fattigdomsbekämpning, i demokratiutveckling och stärkandet av yttrandefriheten.

Ett exempel på samarbete med andra myndigheter är det avtal om samarbete mellan Kulturrådet och Sida som hittills resulterat i ett ökat kunskaps- och informationsutbyte myndigheterna emellan. Ett annat exempel på samverkan är det med Svenska institutet som har Sverigefrämjandet och presentationen av svensk kultur utomlands och utlandsmyndigheterna i fokus. Samverkan sker också med Konstnärsnämnden och Riksantikvarieämbetet kring de internationella och interkulturella frågorna. Därutöver har Kulturrådet deltagit i kultursatsningar under Världsutställningen Expo 2010 i Shanghai.

Kulturrådet bedömer att samordningen inom andra politikområden tagit några viktiga steg framåt under 2010. Kunskapen om kulturens roll i internationella samarbeten, även utanför det kulturpolitiska området, har stärkts och formaliserats.

### **EU:s kulturkontaktkontor – kulturprogram**

Kulturrådet svarar för EU:s kulturkontaktkontor tillsammans med Riksantikvarieämbetet. Kulturkontakt Sverige informerar om och medverkar till genomförandet av EU:s kulturprogram.

Kulturkontakt Sverige har under 2010 genomfört sex seminarier om EU:s Kulturprogram på olika platser i landet. Därutöver har kulturkontaktkontoret arrangerat ett informationsmöte för ett 20-tal svenska festivaler om EU:s festivalstöd. Under året har en särskild satsning gjorts för att öka antalet ansökningar till EU:s översättningsstöd från förlag. Två välbesökta informationsmöten arrangerades av Kulturrådet och Kulturkontaktkontoret som dessutom producerat en enkel lathund som beskriver reglerna för översättningsstödet.

Under året har en särskild satsning gjorts för att öka antalet ansökningar från förlagssektorn till EU:s översättningsstöd.

Kulturkontakt Sverige har dessutom givit ut elva nummer av ett nyhetsbrev med information om vad som händer inom kulturområdet i Norden och Europa. Kontaktkontoret har också gett ett 40-tal enskilda kulturaktörer råd om projektförslag och teknisk hjälp med EU-ansökningar, samt arrangerat en workshop för projektledare med syfte att underlätta ansökningsarbetet.

Ett mål för 2010 har varit att öka svenska nyttan av EU:s program så att fler kulturaktörer deltar i internationellt samarbete. Preliminära siffror visar att antalet ansökningar med Sverige som avsändare har minskat till sju jämfört med 2009 då antalet var åtta. Däremot har antalet ansökningar med svenska partners ökat. Fyra av ansökningarna med svensk avsändare fick stöd. Dessutom deltar 13 organisationer som medarrangörer i andra länders projekt, varav en organisation är med i två projekt. Målet att öka den svenska nyttan av EU:s program kan därför sägas ha uppnåtts för 2010, men ambitionen är en fortsatt ökning.

### **Svenska organisationers medverkan i EU:s kulturprogram 2007–2010**

Nedanstående tabell visar antalet svenska organisationer som deltar i EU:s kulturprogram. De två första raderna visar svensk medverkan i projektstöden, antingen som koordinator, dvs. projektet är initierat av en svensk kulturorganisation, eller som medarrangörer.

Tabell 21. Antal svenska organisationer som deltagit i EU-projekt 2007–2010

Stödform	Antal 2007	Antal 2008	Antal 2009	Antal 2010
Svensk projektkoordinator	1	1	3	2
Svenska medarrangörer <sup>a</sup>	15	13 <sup>b</sup>	0	13 <sup>c</sup>
Svenska förlag som fått översättningsstöd/antal verk	0	1/1	1/6	0
Organisationsstöd	0	1	2	2
<b>Totalt</b>	<b>16</b>	<b>16</b>	<b>6</b>	<b>17</b>

a) Flera svenska organisationer kan ingå i samma projekt

b) En av de svenska organisationerna lämnade projektet under projektiden

c) En svensk organisation deltar i två olika projekt

### Litteraturpriset till Astrid Lindgrens minne

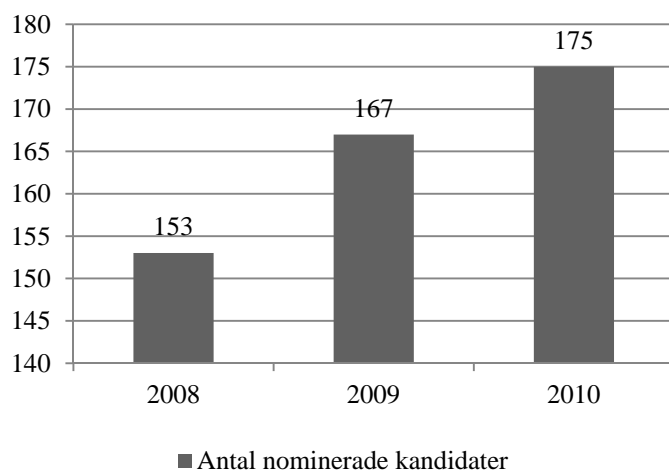
Litteraturpriset till Astrid Lindgrens minne (ALMA) är världens största barn- och ungdomslitteraturpris. Syftet är att stärka och öka intresset för barn- och ungdomslitteraturen i Sverige och övriga delar av världen. Målet för 2010 har varit att öka rapporteringen om priset, i synnerhet om de nominerade kandidaterna till priset samt 2010 års pristagare.

2010 års pristagare är den belgiska illustratören Kitty Crowther. Tillkännagivandet av 2010 års pristagare skedde 24 mars i Vimmerby. För att nå ut med arrangemanget internationellt sändes det live via hemsidan [www.alma.se](http://www.alma.se) och till ett evenemang på den internationella barnboksmässan i Bologna där Kitty Crowther också befann sig. Sändningen via hemsidan hade ca 5 000 tittare från 47 länder.

För att stärka allmänhetens kännedom om priset arrangerade kansliet bland annat en pristagarvecka i samband med Kitty Crowthers besök i Sverige. Veckan bestod av ett program med möten med bland annat media, opinionsbildare, politiker, barn, upphovsmän, läsfrämjare och media i Stockholm, Lund och Vimmerby. Internationella kontakter från exempelvis Frankfurtmässan, Internationella barnbiblioteket i München och nomineringsinstansen Illustratoren Organisation (IO) bereddes möjlighet att delta i pristagarveckan.

Nomineringsprocessen för 2011 års pris inleddes under första kvartalet, vilket innebar att kansliet tog kontakt med ca 400 nomineringsinstanser runt om i världen. För att uppnå målet med att stärka prisets internationella förankring tillkännagavs de nominerade kandidaterna för första gången vid ett arrangemang på Frankfurts bokmessa i oktober. Arrangemanget skedde i samarbete med mässan och Frankfurt Allgemeine Zeitung och genererade mycket uppmärksamhet. Till 2011 års pris har fler kandidater än någonsin nominerats: 175 stycken från 62 olika länder.

Diagram 15. Antal nominerade kandidater till ALMA-priset 2008–2010



Svensk och internationell media har bearbetats i syfte att öka rapporteringen kring tillkännagivandet av 2010 års pristagare genom webbpubliceringar, webbsändningar, trycksaksproduktion, marknadsföring, pressarbete inför och under tillkännagivandet och pristagarveckan. Ytterligare insatser vad gäller bearbetning av svensk och internationell media genomfördes i samband med arrangemang på världsutställningen i Shanghai, Bok- och biblioteksmässan i Göteborg, samt arrangemang vid bokmässorna i Bologna, Belgrad, Frankfurt och Guadalajara. Under 2010 har arbetet resulterat i ca 400 inslag i nationell media och nära 800 inslag i internationell media, vilket är ett markant ökat genomslag jämfört med 2009.

Under 2010 lanserade ALMA också en blogg som uppdaterats kontinuerligt under året. Bloggen har haft över 15 000 besökare och har varit ett effektivt sätt att löpande kommunicera med allmänheten.

## KOMPETENSFÖRSÖRJNING

Ett strategiskt kompetensförsörjningsarbete möjliggör att Kulturrådet kan nå sina verksamhetsmål.

### Mål 2010

Kulturrådet har under 2010 genomfört åtgärder som bidrar till att myndigheten uppfattas som en attraktiv arbetsgivare för både nya och befintliga medarbetare.

### Sammanfattning och bedömning av resultat 2010

Det gångna året har till stor del präglats av omställningen till de förändringar i Kulturrådets roll och uppdrag som beslutats av regeringen. Under hösten har förberedelser gjorts, bland annat i Kulturrådets organisation, för att förändringarna ska kunna träda i kraft från och med 2011. Under 2011 kommer den påbörjade utvecklingen och förändringen av organisationen att fortsätta, liksom arbetet med ett förändrat arbetssätt och en långsiktig och strategisk kompetensförsörjning. Kulturrådet bedömer att de vidtagna åtgärderna sammantaget har bidragit till att Kulturrådet kunnat fullgöra sina uppgifter.

### Personalförsörjning

Kulturrådet har lätt att rekrytera kompetent personal. Lediga tjänster lockar många kvalificerade sökanden. Antalet ansökningar för de olika tjänsterna har varierat kraftigt, men i genomsnitt motsvarar det 65 ansökningar per tjänst. 46 personer har varit på anställningsintervju på Kulturrådet och den genomsnittliga rekryteringstiden har varit 34 dagar.

Efter att personalomsättningen minskat under de senaste åren, ökade personalomsättningen 2010 från 16,2 procent till 28,5 procent. 22 personer slutade under året och elva personer nyanställdes. Av de personer som slutat under året har fem personer avgått med ålderspension och en avlidit. Fem har varit tjänstlediga för annat arbete. Majoriteten av de som slutat har haft tidsbegränsade anställningar (nio personer).

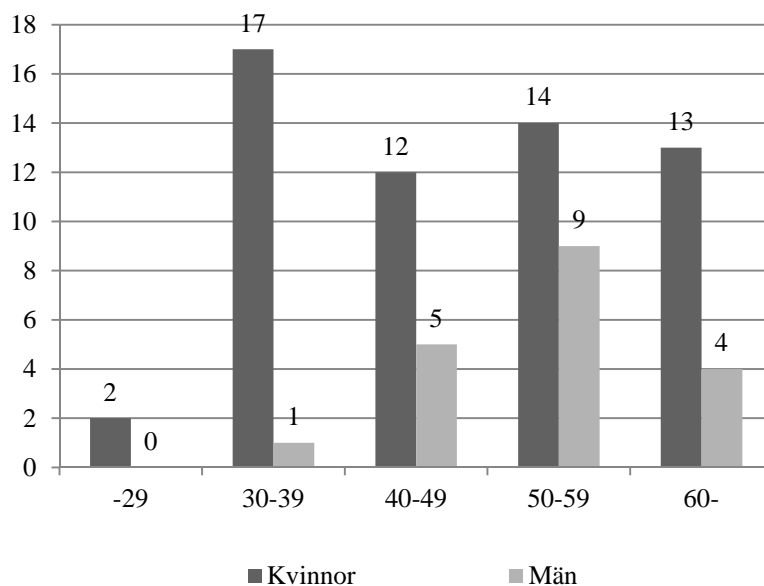
Tabell 22. Personalförsörjning 2008-2010

Personalförsörjning	Antal 2008	Antal 2009	Antal 2010
Antal anställda	81	86	77
Varav kvinnor/män	60/21	66/22	58/19
Nyanställda	15	14	11
Varav kvinnor/män	9/6	11/3	10/1
Avgångar	13	11	22
Varav kvinnor/män	11/12	9/2	18/4
<b>Personalomsättning (procent)</b>	<b>18,5</b>	<b>16,2</b>	<b>28,5</b>
<b>Årsarbetskrafter</b>	<b>72,5</b>	<b>74,4</b>	<b>71,6</b>

Den ovanligt höga personalomsättningen har flera orsaker. I avvaktan på resultatet av de olika utredningar inom kulturområdet som pågått under de senaste åren, har Kulturrådet valt att tidsbegränsa flera av de anställningar som gjorts under denna tid, i syfte att ha beredskap för att möta de förändringar som skulle kunna bli aktuella. Den osäkerhet i anställningssituationen som uppstått för de som innehar sådana tidsbegränsade anställningar, har i flera fall mynnat ut i att de valt att sluta sin anställning hos Kulturrådet i förtid. Personalens kompetens gör den attraktiv också för andra arbetsgivare.

Antalet anställda den 31 december var 77 (varav fyra tjänstlediga för annat arbete, tre föräldralediga samt en person med hel sjukersättning), vilket är en minskning med nio personer från föregående år. Antalet årsarbetskrafter har minskat med 2,8.

Diagram 16. Ålders- och könsfördelning 2010



Kulturrådet är en kvinnodominerad arbetsplats och i årets nyrekryteringar har endast en man anställts. Nya kompetenser som har tillkommit under året är handläggare inom områdena musik, bild och form samt olika befattningar inom kommunikation/information. Medelåldern är 48 år, densamma som 2009. Medelåldern för kvinnor är lägre än för män.

### Kompetensutveckling

Övergripande insatser under året har varit att besluta om intern rutin för bedömning av bisyssla samt en ny friskvårdspolicy.

Det interna jämställdhetsarbetet har fortsatt och deltagandet i JÄMIX (ett jämställdhetsindex baserat på nio olika nyckeltal) innebar en stor förbättring från

föregående år. Kulturrådet erhöll 144 poäng av 180 möjliga och fick pris för Bästa Jämställdhetsindex 2009 i programmet ”Staten leder Jämt” & Utmanarna.

Inom utbildningsområdet har all personal erbjudits utbildning i samband med uppgradering av Officepaketet. Utbildning har även genomförts i dokumentadministration och i att arbeta med fokusgrupper. Därutöver har en miljöutbildning genomförts riktad till samtlig personal.

Jämställdheten har varit i fokus och ett tjugotal personer, däribland hela chefsgruppen, deltog in en utbildning om ledningsstyr förändringsarbete för en jämställdhetsintegrerad verksamhet.

Som en individuell kompetensutvecklingsinsats har tio medarbetare under hösten gått ett karriärutvecklingsprogram med coachingsstöd.

Inom ledarutvecklingsområdet har det tvååriga ledarskapsprogrammet avslutats och chefsgruppen har under året även deltagit i en utbildning om coaching.

### **Arbetsmiljö och sjukfrånvaro**

I anslutning till medarbetarundersökningen 2009 upprättades olika handlings- och åtgärdsplaner. Under 2010 har åtgärder från handlingsplanen genomförts och följts upp. Övergripande insatser har varit att utveckla samarbetet mellan avdelningarna, erbjuda utvecklingsmöjligheter i arbetet, såsom karriärutvecklingsprogrammet med coachingsstöd samt coachingsstöd till cheferna.

Nyanställda har erbjudits en genomgång av sin arbetsplats av ergonom från företagshälsovården. Kulturrådets friskvårdsgrupp har under året arrangerat olika aktiviteter, bland annat stadsvandring och fågelskådning. Friskvårdsarbetet har följts upp, bland annat via en enkät till samtliga medarbetare. Enkätsvaren ligger till grund för det fortsatta friskvårdsarbetet.

Tabell 23. Sjukfrånvaro 2008–2010 (procent)

Sjukfrånvaro	2008 (procent)	2009 (procent)	2010 (procent)
<b>Totalt</b>	<b>5,5</b>	<b>3,93</b>	<b>4,02</b>
- 29 år <sup>a</sup>	-	-	-
30-49 år	4,3	2,27	1,94
50 år-	6,7	5,37	5,96
Kvinnor	6,3	4,29	4,52
Män	2,8	2,86	2,62
Andel långtidssjukskrivna (minst 60 dagar) i förhållande till total sjukfrånvaro	53,3	47,96	36,32

<sup>a)</sup> Åldersgruppen -29 år är så liten att den enligt förordningen inte ska redovisas. Dock kan noteras att sjukfrånvaron är låg i denna grupp.

Kulturrådets sjukfrånvaro är i princip oförändrad (4,0 procent) jämfört med föregående år. Även antalet sjukfall och sjukfallena uppdelade på kvinnor och män är i stort sett oförändrade från föregående år. En positiv förändring är att andelen långtidssjukskrivna fortsätter att minska. Det finns ingen arbetsrelaterad långtidssjukskrivning.

## MILJÖLEDNING

### Kulturrådets mål enligt verksamhetsplanen 2010

*Kulturrådets klimat- och miljöpåverkan har under 2010 minskat i jämförelse med 2009*

En miljöpolicy fastställdes i december 2009 (Dnr Adm 2009/150, GD 2009:519). Av policyn framgår bland annat att Kulturrådet

- ska ställa tydliga miljökrav för att minimera koldioxidutsläpp i samband med resor och transporter (innefattar även leveranser),
- systematiskt ska arbeta för att minimera energi- och pappersförbrukningen i verksamheten,
- ska ställa tydliga miljökrav i enlighet med Kulturrådets policier och riktlinjer vid upphandling av underleverantörer, varor och tjänster.

Tabell 24. Miljöpåverkan 2008–2010

Miljöaspekt	2008	2009	2010
<b>Fastigheten</b>			
Elförbrukning, kwh	119 077	109 744	100 056
Elförbrukning, tkr	119	121	120
<b>Resor</b>			
Antal resor med tåg/ flyg (totalt)	346/ 330 (646)	490/ 418 (908)	685/250 (935)
Antal resta mil med tåg / koldioxidutsläpp, kg	13 042 / 0,76	20 094/ 0,42	29 228 / 0,61
Antal resta mil med flyg / koldioxidutsläpp, kg	36 299 / 41 740	44 420 / 47 015	33 786 / 45 943
<b>Pappersförbrukning</b>			
Antal utskrifter / kopior	711 000	685 000	519 000
Antal utskrifter / kopior per anställd	8 900	8 563	6 488
Antal online- ansökningar	3 477	4 442	4 876

### Sammanfattning och bedömning av resultat 2010

Kulturrådet har förbättrat sitt miljöarbete/miljöpåverkan och resultatet av den rapportering som Kulturrådet gjort till Naturvårdsverket för 2009 visade att poängtalet redan då (februari 2010) ökat från 8 till 10 av 12 möjliga. En miljöutbildning för myndighetens personal genomfördes i april. De miljömål som uppställdes för 2010, som innefattade införandet av ett miljöledningssystem samt fokusering på att minska Kulturrådets klimat- och miljöpåverkan har följts upp under året. En resepolicy har tagits fram som inkluderar miljöaspekterna. I december 2010 installerades ett videokonferenssystem i syfte att minska antalet resor i samband med externa möten.

## ÖVRIGA MÅL OCH ÅTERRAPPORTERINGSKRAV SAMT UPPDRAG SOM REDOVISAS I ANNAN ORDNING

### **Ny modell för statens stöd till kulturverksamhet**

I regeringsbeslut (Ku2010/961/KV) fick Kulturrådet i uppdrag att förbereda arbetet inför en modell för fördelning av statliga bidrag till regional kulturverksamhet fr.o.m. 2011. Det förberedande arbetet ska främst avse samverkansformer och villkor för fördelning av statliga medel och att i dialog med landstingen respektive Gotlands kommun ta fram en tidsplan för de insatser som behövs under 2010 för att möjliggöra att modellen kan börja gälla fr.o.m. den 1 januari 2011. Kulturrådet redovisade uppdraget till Regeringskansliet (Kulturdepartementet) den 22 juni 2010 (Dnr KUR 2010/3140).

### **Skapande skola**

Statens kulturråd ska genomföra en uppföljning av Skapande skola. Uppföljningen ska innehålla en redovisning av utfallet. Kulturrådet överlämnade uppföljningen till Regeringskansliet (Kulturdepartementet) den 14 december 2010 (Dnr KUR 2010/2956).

### **Kulturens finansiering**

Statens kulturråd ska kartlägga förekomsten av sponsring och annan extern finansiering av kulturverksamheter bland olika kulturinstitutioner och inom olika konstformer. Statens kulturråd ska därefter ta fram en strategi för hur myndighetens arbete inom området extern finansiering ska bedrivas i framtiden.

Uppdraget att genomföra en kartläggning redovisades till Regeringskansliet (Kulturdepartementet) den 31 mars 2010. Uppdraget att ta fram en strategi redovisades till Regeringskansliet (Kulturdepartementet) den 30 september 2010 (Dnr KUR 2010/1320).

### **Stöd till inspelning och distribution av musik**

Statens kulturråd ska föreslå hur det nuvarande fonogramstödet bör utformas framöver för att främja spridningen av konstnärligt intressant musik som inte till fullo kan bära sig på marknadens villkor. Uppdraget redovisades till Regeringskansliet (Kulturdepartementet) den 29 april 2010 (Dnr KUR2010/1872).

### **Nationell strategi för digitalisering, elektronisk tillgång och digitalt bevarande**

Regeringen gav den 26 november 2009 vissa myndigheter och institutioner i uppdrag att inkomma med underlag för en nationell strategi för digitalisering, elektronisk tillgång och digitalt bevarande (Ku2009/2152/KT). De regionala museer som bjuds in ska lämna in en redovisning till Statens kulturråd som ska göra en sammanställning av de regionala museernas rapporter. Uppdraget redovisades till Regeringskansliet (Kulturdepartementet) den 28 april 2010 (Dnr KUR 2009/6387).

### **Regionalt tillväxtarbete**

Statens kulturråd ska ta fram en långsiktig intern strategi som ska vägleda myndigheten i dess arbete med regionala tillväxtfrågor. Uppdraget rapporterades till Regeringskansliet (Näringsdepartementet) den 14 december 2010 (Dnr KUR 2010/5938).

### **Besöksutveckling och tillgänglighet för museer**

Statens kulturråd ska, utifrån erhållna underlag från museer som har i uppdrag att rapportera till Kulturrådet, redovisa besöksutveckling och tillgänglighet för museer (KU2009/2140/KT). Redovisningen ska lämnas till Regeringskansliet (Kulturdepartementet) senast den 1 mars 2011 (Dnr KUR 2010/3277).

### **Förslag på delmål samt en struktur för uppföljning inför en handikappolitisk strategi**

Kulturrådet fick i regeringsbeslut S2010/4319/ST i uppdrag att föreslå delmål för genomförandet av handikappolitiken inom sitt område för perioden 2011–2016. I uppdraget ingick att också lämna förslag på hur delmålen ska följas upp. Uppdraget redovisades till Regeringskansliet (Socialdepartementet) den 9 november 2010 (Dnr KUR 2010/3276).

### **Samverkan mellan Konstnärsnämnden och Statens kulturråd**

Regeringen gav i beslut Ku2010/550/KV i uppdrag åt Konstnärsnämnden och Statens kulturråd att gemensamt utveckla en långsiktig samverkan. Uppdraget omfattade i huvudsak följande tre områden: Utveckling av övergripande former för samverkan, Kartläggning och analys av bidragens former och hantering samt Samverkan på administrativ nivå. En delredovisning lämnades till Regeringskansliet (Kulturdepartementet) den 1 juli och en gemensam slutredovisning lämnades den 4 januari 2011 (Dnr KUR 2010/1879).

### **Sysselsättningsåtgärder inom kultursektorn**

Den 1 mars 2010 lämnade Kulturrådet till Regeringskansliet (Kulturdepartementet) en redovisning av de totala effekterna av Access-satsningen som omfattade hela perioden 2006–2009 (Dnr KUR 2009/5321).

# FÖRTECKNING ÖVER LEDAMÖTER I ARBETS- OCH REFERENSGRUPPER SAMT JURYN FÖR LITTERATURPRISET TILL ASTRID LINDGRENS MINNE

## **Arbetsgrupper**

### **Arbetsgruppen för barn- och ungdomslitteratur**

Gunna Grähs, illustratör och författare, Stockholm (ordförande)

Dag Hedberg, barn- och ungdomsbibliotekarie, Västerås

Anna Hedlund, förskollärare, Mölndal

Niklas Krog, författare, Stockholm

Jasim Mohamed, översättare och poet, Uppsala

Eva Nordlinder, fil.dr i litteraturvetenskap, Umeå

Eva Wiberg, skolbibliotekarie, Malmö

### **Arbetsgruppen för bildverk för vuxna samt tecknade serier**

Isabella Nilsson, museichef, Göteborgs konstmuseum, Göteborg (ordförande)

Mikael Olofsson, bildkonstnär och bildkritiker, Göteborg (ordförande)

Miriam Bäckström, fotograf och konstnär, Stockholm

Loulou Cherinet, konstnär, Stockholm

Anneli Furmark, serieskapare och konstnär, Umeå

Jamil Mani, serieskapare och formgivare, Malmö

### **Arbetsgruppen för litteratur på invandrarspråk för vuxna (avslutad under 2010)**

Gizela Sladic, bibliotekarie, Sköndal (ordförande)

Amin Beik, bibliotekarie, Brämhult

Allan Gerdun, författare, översättare, grafiker, Södertälje

Rewas Kader, lärare, författare och översättare, Stockholm

Hooshang Kowssarie, bibliotekarie, tolk och översättare, Jönköping och Taberg

### **Arbetsgruppen för stöd till skönlitteratur**

Tomas Forser, litteraturvetare, Göteborg (ordförande)

Gunnar Balgård, författare och kulturjournalist, Umeå

Maria Ehrenberg, kultur- och bibliotekschef i Östra Göinge, Vinslöv

Åsa Maria Kraft, poet, Lund

Manni Kössler, översättare, Stockholm

Marie Lundquist, poet, Stockholm,

Anna-Karin Palm, författare, Stockholm

Magnus Persson, litteraturvetare, Malmö

Carl Rudbeck, litteraturvetare, Stockholm

Ida Börjel, poet, Malmö

Kerstin Norborg, författare, Norrköping

### **Arbetsgruppen för skolklassiker (avslutad under 2010)**

Stefan Helgesson, litteraturforskare och kulturskribent, Uppsala (ordförande)  
Agneta Edwards, litteraturpedagog och kritiker, Röstånga  
Jonas Hassen Khemiri, författare, Stockholm  
Stephan Larsen, lektor i litteraturvetenskap, Stockholm  
Christina Nygren, docent i teatervetenskap, Stockholm  
Janina Orlov, FD i ryska språket och litteraturen och översättare, Stockholm  
Gail Ramsay, docent i arabiska, Stockholm  
Zahra Safaie, skolbibliotekarie, Borås  
Helga Stensson, lärare i svenska och spanska på Värmdö gymnasium, Stockholm  
Bo Utas, Prof. Em, Järvsö  
René Vázquez Díaz, författare, kulturskribent och översättare, Malmö  
Birgitta Wallin, redaktör, Stockholm

### **Arbetsgruppen för facklitteratur för vuxna**

Annica Young Kronsell, statsvetare, Lund (ordförande)  
Golnaz Hashemzadeh, civilekonom, journalist, Stockholm  
Ann Louise Martin, vetenskapsjournalist, Stockholm  
Christian Nilsson, doktorand i filosofi, Södertörns högskola och Åbo Akademi, Stockholm  
Åsa Nilssonne, psykiater, professor i medicinsk psykologi vid Karolinska Institutet, författare, Stockholm  
Kim Salomon, historiker, Lund  
Carl-Johan Rundgren, lektor vid Tema Vatten, Linköpings universitet, Norrköping  
Owe Wikström, religionspsykolog och författare, Uppsala

### **Arbetsgruppen för fonogram**

Karl Tiderman, musikjournalist, Stockholm (ordförande)  
Carin Bartosch-Edström, tonsättare, Stocksund  
Magnus Haglund, kulturskribent och författare, Göteborg  
Annika Johansson, musiker och producent, Åhus  
Dan Lundberg, arkivchef och professor, Stockholm  
Maggi Olin, musiker, Malmö  
Ingmari Pagenkemper, musikarrangör, Stockholm  
Goran Kajfeš, musiker, Stockholm  
Sophia Shinnerbom, musiker, Östra Ämtevik  
Jan Gradvall, musikjournalist, Stockholm  
Annette Alemitu Mannheimer, musiker, Stockholm

### **Juryn för Litteraturpriset till Astrid Lindgrens minne**

Larry Lempert, chef för Internationella biblioteket, Stockholm (ordförande)  
Mats Berggren, ungdoms- och vuxenboksförfattare, Stockholm  
Ulf Boëthius, professor emeritus i litteraturvetenskap, Uppsala

Stefan Casta, författare och ledamot i svenska barnboksakademin, Veberöd  
 Agneta Edwards, litteraturpedagog, föreläsare och skribent, Röstånga  
 Lennart Eng, tecknare, konstnär, grafisk formgivare och lärare, Stockholm  
 Birgitta Fransson, journalist och litteraturkritiker, Lidingö  
 Lars H Gustafsson, barnläkare, docent i socialmedicin och författare, Lund  
 Annika Lindgren, redaktör och försäljare av Astrid Lindgrens rättigheter, Västerhaninge  
 Ulla Lundqvist, frilansskribent, författare och forskare, Stockholm  
 Maria Lassén-Seger, fil.dr. i engelska språket och litteraturen, Åbo, Finland  
 Ulla Rhedin, fil.dr. i litteraturvetenskap, Klövedal

## **Referensgrupper**

### **Fria dansgrupper**

Kajsa Giertz, koreograf/konstnärlig ledare, Stockholm (ordförande)  
 Mats Bäcker, fotograf, Stockholm  
 Ludde Hagberg, dansare, Stockholm, fr.o.m. 2010-07-02  
 Ronnie Hallgren, regissör/teaterchef, Göteborg  
 Tanja Mangalanayagam, projektledare, Lund  
 Ozan Sunar, skribent, Stockholm  
 Lisa Torun, koreograf, Malmö  
 Anna Westberg, dansare, Göteborg

### **Fria teatergrupper**

Catharina Bergil, programchef på Världskulturmuseet, Göteborg (ordförande)  
 Yael Feiler, teatervetare och kulturskribent, Stockholm  
 Mansour Hosseini, teaterproducent, Stockholm  
 Kjell Peder Johansson, skådespelare, regissör och librettist, Luleå  
 Olof Lindqvist, regissör och teaterchef, Göteborg  
 Tove Sahlin, koreograf, scenartist, projektledare, Stockholm  
 Maria Sundqvist, konstnärlig ledare för Operaverkstan i Malmö, Lund  
 Gustav Tegby, dramatiker, Stockholm  
 Eva Wendt, regissör och skådespelare, Lund  
 Olof Hanson, regissör, Stockholm

### **Fria musikgrupper**

Tasso Stafilidis, skådespelare och författare, Stockholm (ordförande)  
 Charlotte Gateau, marknadschef, Stockholm  
 Ulrika Gunnarsson, musiker och programledare, Stockholm  
 Thomas Olsson, producent och musikforskare, Malmö  
 Ingrid Strömdahl, författare och journalist, Stockholm  
 Palle Dahlstedt, tonsättare och musiker, Brännö  
 Vanissa Labanino, verksamhetsledare, Göteborg  
 Patrik Örnkloo, producent, Luleå  
 Kajsa Grytt, musiker, Stockholm

### **Samarbete med tonsättare**

Åsa Westman, producent, Stockholm (ordförande)  
Victoria Borisova Ollas, tonsättare, Stockholm  
Joakim Milder, musiker/professor, Stockholm  
Bo Stenholm, musiker, Göteborg  
Maria Sundqvist, konstnärlig ledare för Operaverkstan i Malmö, Lund  
Alexander Öberg, regissör, Göteborg/Stockholm  
Tony Blomdahl, tonsättare, Göteborg

### **Utställningsarrangörer inom bild- och formområdet**

Leif Jakobsson, ordförande, Centralkommissionen för konst, Helsingfors (ordförande)  
Anna Holmbom, intendent, Malmö konsthall, Malmö  
Matts Leiderstam, konstnär, Stockholm  
Anna Livion-Ingvarsson, chef Gävle konstcentrum, Uppsala  
Sinziana Ravini, skribent och curator, Göteborg och Paris  
Ola Rune, arkitekt och formgivare, Stockholm

### **Kulturtidskrifter**

Gunilla Kindstrand, kulturjournalist, Hudiksvall (ordförande)  
Charlotte Bydler, lektor i konstvetenskap, Stockholm  
Torbjörn Elensky, författare och kulturjournalist, Stockholm  
Håkan Forsell, forskare i historia, kulturjournalist, Stockholm  
Arne Johnsson, poet och bibliotekarie, Lindesberg  
Malin Krutmeijer, kulturjournalist, Malmö  
Djordje Zarkovic, förläggare och översättare, Göteborg

### **Svensk litteratur i översättning**

Ingrid Elam, dekan, Malmö högskola, Limhamn (ordförande)  
Ingemar Fasth, producent, Stockholms kulturhus, Stockholm  
Larry Lempert, chef för Internationella biblioteket, Stockholm  
Jens Liljestrand, litteraturforskare, journalist, Stockholm  
Maarja Talgre, journalist, Sveriges Radio, Stockholm

### **Planerad utgivning (ny 2010)**

Ingrid Elam, litteraturvetare, dekan, Malmö högskola, Limhamn (ordförande)  
Maria Ehrenberg, kultur- och bibliotekschef i Östra Göinge kommun, Vinslöv  
Golnaz Hashemzadeh, civilekonom, journalist, Stockholm  
Dag Hedberg, barn- och ungdomsbibliotekarie, Västerås  
Mikael Olofsson, bildkonstnär och bildkritiker, Göteborg

**Nationella minoritetens språk, kultur och litteratur**

Satu Gröndahl, docent, Uppsala

Ulf Ivarsson, förläggare, Stockholm

Henning Johansson, professor, Jönköping

Ingrid Lomfors, docent, Göteborg

Soraya Post, kursansvarig, Göteborg

# FINANSIELL REDOVISNING

Sammanställning av väsentliga uppgifter

Resultaträkning

Balansräkning

Anslagsredovisning

Tilläggsuppgifter och noter

## Sammanställning av väsentliga uppgifter, tkr

	2010-12-31	2009-12-31	2008-12-31	2007-12-31	2006-12-31
<b>Låneram i Riksgäldskontoret</b>					
Beviljad låneram	11 000	11 000	11 000	11 000	10 000
Utnyttjad låneram	5 775	8 014	8 564	8 421	7 067
<b>Räntekontokredit hos Riksgäldskontoret</b>					
Beviljad räntekontokredit	7 000	7 000	6 000	6 000	10 000
Maximalt utnyttjad kredit under året	0	493	8 886	7 662	5 569
<b>Räntekonto i Riksgäldskontoret</b>					
Ränteintäkter	68	47	40	21	44
Räntekostnader	0	0	97	59	1
<b>Avgiftsintäkter</b>					
Budget regleringsbrev	1 000	1 000	0	1 000	1 000
Faktiska avgiftsintäkter	1 150	853	1 288	980	845
<b>Anslagskredit</b>					
Beviljade krediter	16 402	13 986	12 028	7 987	3 000
Utnyttjade krediter	0	0	0	138	407
<b>Personal</b>					
Årsarbetskrafter (st.)	72	74	73	75	75,1
Medeltal anställda (st.)	80	85	82	83	82,5
Driftskostnad per årsarbetskraft	1 057	1 036	1 010	1 007	1 018
<b>Kapitalförändring</b>					
Årets kapitalförändring	-59	4	-1 306	-472	-647
Balanserad kapitalförändring	26	22	-4 338	-4 166	-3 519
<b>Utgående överföringsbelopp</b>					
Summa anslagssparande	<b>20 711</b>	<b>8 278</b>	<b>16 291</b>	<b>50 830</b>	<b>11 486</b>
Varav belopp in-tecknade av framtida åtagande	<b>a</b> 5 286	5 635	4 873	5 341	6 158
<b>Bemyndiganden</b>					
Erhållet bemyndigande	<b>b</b> 80 000	80 000	80 000		
Gjorda åtaganden (avseende UO 17 2:3.1 Fria teater, dans och musikgrupper samt arrangerande musikföreningar)	79 700	79 735	79 395		

a) Beloppet motsvarar anslagssparandet för anslag UO17 2:3.2 som är ett förhandsstöd och slutlig betalning sker när produktionen är genomförd.

b) Kulturrådet har fr.o.m. 2008 bemyndigande att fatta beslut om bidrag för kommande år för anslaget

## Resultaträkning, tkr

	Not	2010	2009
<b>VERKSAMHETENS INTÄKTER</b>			
Intäkter av anslag		76 038	76 512
Intäkter av avgifter och andra ersättningar	1	2 706	3 152
Intäkter av bidrag	2	218	257
Finansiella intäkter	3	68	53
<b>SUMMA VERKSAMHETENS INTÄKTER</b>		<b>79 030</b>	<b>79 974</b>
<b>VERKSAMHETENS KOSTNADER</b>			
Kostnader för personal	4	-52 482	-51 061
Kostnader för lokaler		-6 250	-5 690
Övriga driftkostnader	5	-17 347	-20 218
Finansiella kostnader	6	-46	-83
Avskrivningar och nedskrivningar		-2 964	-2 918
<b>SUMMA VERKSAMHETENS KOSTNADER</b>		<b>-79 089</b>	<b>-79 970</b>
<b>VERKSAMHETSUTFALL</b>		<b>-59</b>	<b>4</b>
<b>Uppbördsverksamhet</b>			
Intäkter av avgifter m.m. samt andra intäkter som inte disp. av myndigheten	7	82	0
Medel som tillförts statsbudgeten från uppbördsverksamhet		-82	0
<b>Saldo Uppbördsverksamhet</b>		<b>0</b>	<b>0</b>
<b>Transfereringar</b>			
Medel som erhållits från statsbudgeten för finansiering av bidrag		1 747 228	1 687 159
Medel som erhållits från myndigheter för finansiering av bidrag	8	4 675	232
Övriga erhållna medel för finansiering av bidrag	9	0	1 010
Lämnade bidrag		-1 751 903	-1 688 401
<b>Saldo Transfereringar</b>		<b>0</b>	<b>0</b>
<b>ÅRETS KAPITALFÖRÄNDRING</b>			
Årets kapitalförändring		-59	4
<b>SUMMA ÅRETS KAPITALFÖRÄNDRING</b>	10	<b>-59</b>	<b>4</b>

## Resultat statliga utställningsgarantier (tkr)

Verksamhet	+/- t.o.m. 2008	+/- 2009	Intäkter 2010		Kostnader 2010		+/- 2010	Ack. +/- utgå. 2010
			Budget	Utfall	Budget	Utfall		
Offentligrättslig verksamhet								
Statliga utställningsgarantier	22	4	1 000	1 150	1 000	1 209	-59	-33

**Balansräkning, tkr**

	Not	2010	2009
<b>TILLGÅNGAR</b>			
<b>Immateriella anläggningstillgångar</b>			
Balanserade utgifter för utveckling		783	1 558
Rättigheter och andra Immateriella anläggningstillgångar		560	537
<b>Summa Immateriella anläggningstillgångar</b>	<b>11</b>	<b>1 343</b>	<b>2 095</b>
<b>Materiella anläggningstillgångar</b>			
Förbättringsutgifter på annans fastighet	12	2 682	3 391
Maskiner, inventarier, installationer m.m.	13	2 299	3 059
<b>Summa Materiella anläggningstillgångar</b>		<b>4 981</b>	<b>6 450</b>
<b>Varulager m.m.</b>			
Varulager och förråd	14	24	110
<b>Summa Varulager m.m.</b>		<b>24</b>	<b>110</b>
<b>Fordringar</b>			
Kundfordringar		19	152
Fordringar hos andra myndigheter	15	856	1 711
Övriga fordringar		12	10
<b>Summa Fordringar</b>		<b>887</b>	<b>1 873</b>
<b>Periodavgränsningsposter</b>			
Förutbetalda kostnader	16	1 371	1 567
<b>Summa Periodavgränsningsposter</b>		<b>1 371</b>	<b>1 567</b>
<b>Avräkning med statsverket</b>			
Avräkning med statsverket	17	3 787	5 331
<b>Summa Avräkning med statsverket</b>		<b>3 787</b>	<b>5 331</b>
<b>Kassa och bank</b>			
Behållning räntekonto i Riksgäldskontoret	18	10 370	5 465
<b>Summa Kassa och bank</b>		<b>10 370</b>	<b>5 465</b>
<b>SUMMA TILLGÅNGAR</b>		<b>22 763</b>	<b>22 891</b>
<b>KAPITAL OCH SKULDER</b>			
<b>Myndighetskapital</b>			
Statskapital	19	771	790
Balanserad kapitalförändring	20	26	22
Kapitalförändring enligt resultaträkningen		-59	4
<b>Summa Myndighetskapital</b>		<b>738</b>	<b>816</b>
<b>Avsättningar</b>			
Avsättningar för pensioner och liknande förpliktelser	21	1 888	90
<b>Summa Avsättningar</b>		<b>1 888</b>	<b>90</b>
<b>Skulder m.m.</b>			
Lån i Riksgäldskontoret	22	5 775	8 014
Skulder till andra myndigheter	23	1 813	1 877
Leverantörsskulder		3 107	3 792
Övriga skulder		998	960
<b>Summa Skulder m.m.</b>		<b>11 693</b>	<b>14 643</b>
<b>Periodavgränsningsposter</b>			
Upplupna kostnader	24	5 125	6 226
Oförbrukade bidrag		3 319	1 116
<b>Summa Periodavgränsningsposter</b>		<b>8 444</b>	<b>7 342</b>
<b>SUMMA KAPITAL OCH SKULDER</b>		<b>22 763</b>	<b>22 891</b>
<b>ANSVARSFÖRBINDELSER</b>			
Statliga utställningsgarantier	25	3 073 003	3 444 674

## Anslagsredovisning, tkr

Anslag	Not	Ingående överföringsbelopp	Årets tilldelning enl. regleringsbrev	Totalt disponibelt belopp	Utgifter	Utgående överföringsbelopp/reservation
<b>Utgiftsområde 17- Kultur, medier, trossamfund och fritid</b>						
<b>17 01 001 Statens kulturråd</b>		<b>1 242</b>	<b>49 612</b>	<b>50 854</b>	<b>-49 893</b>	<b>961</b>
001 Statens kulturråd	26	1 242	49 612	50 854	-49 893	961
<b>17 01 002 Bidrag till allmän kulturverksamhet, utveckling samt internationellt kulturutbyte och samarbete</b>		<b>646</b>	<b>183 074</b>	<b>183 720</b>	<b>-181 905</b>	<b>1 815</b>
001 Insatser för allmän kulturverksamhet och utvecklingsverksamhet	27	225	80 705	80 930	-79 450	1 480
002 Bidrag till alliansverksamheter	28		62 036	62 036	-62 036	
003 Bidrag och andra insatser för nationella minoriteter	29		8 000	8 000	-7 994	6
004 Bidrag till internationell och interkulturell kulturverksamhet	30	421	32 333	32 754	-32 425	329
<b>17 01 003 Skapande skola</b>		<b>0</b>	<b>111 971</b>	<b>111 971</b>	<b>-107 050</b>	<b>4 921</b>
001 Skapande skola	31	0	111 971	111 971	-107 050	4 921
<b>17 01 004 Försöksverksamhet med ändrad regional fördelning av kulturpolitiska medel</b>			<b>158 687</b>	<b>158 687</b>	<b>-158 687</b>	
001 Försöksverksamhet med ändrad regional fördelning av kulturpolitiska medel			158 687	158 687	-158 687	
<b>17 01 005 Forsknings- och utvecklingsinsatser inom kulturområdet</b>		<b>63</b>	<b>6 002</b>	<b>6 065</b>	<b>-5 962</b>	<b>103</b>
007 Statens kulturråd	32	8	2 347	2 355	-2 355	0
013 Centrala museer	33	55	3 655	3 710	-3 608	103
<b>17 02 002 Bidrag till regional musikverksamhet samt regionala och lokala teater-, dans- och musikinstitutioner</b>		<b>37</b>	<b>812 217</b>	<b>812 254</b>	<b>-810 638</b>	<b>1 616</b>
003 Bidrag till länsmusikverksamhet samt regionala och lokala teater-, dans- och musikinstitutioner m.m.	34	37	812 217	812 254	-810 638	1 616
<b>17 02 003 Bidrag till vissa teater-, dans- och musikändamål</b>		<b>5 784</b>	<b>158 503</b>	<b>164 287</b>	<b>-158 801</b>	<b>5 486</b>
001 Bidrag till fria teater-, dans- och musik grupper, arrangörer samt vissa aktörer av kulturpolitiskt intresse	35	149	148 381	148 530	-148 330	200
002 Fonogram och musikalier m.m.	36	5 635	10 122	15 757	-10 471	5 286
<b>17 03 001 Bidrag till biblioteksverksamhet</b>		<b>31</b>	<b>49 107</b>	<b>49 138</b>	<b>-48 738</b>	<b>400</b>
001 Bidrag till biblioteksverksamhet	37	31	49 107	49 138	-48 738	400
<b>17 03 002 Bidrag till litteratur och kulturtidskrifter</b>		<b>103</b>	<b>124 182</b>	<b>124 285</b>	<b>-120 647</b>	<b>3 638</b>
001 Bidrag till litteratur och kulturtidskrifter	38	103	124 182	124 285	-120 647	3 638
<b>17 04 002 Konstnärlig gestaltning av den gemensamma miljön</b>			<b>1 526</b>	<b>1 526</b>	<b>-1 526</b>	
002 Bidrag till konstinköp till folkparker, folkets hus, bygdegårdar och nykterhetsorganisationer			1 526	1 526	-1 526	
<b>17 04 005 Bidrag till bild- och formområdet</b>		<b>18</b>	<b>27 673</b>	<b>27 691</b>	<b>-27 467</b>	<b>224</b>
001 Bidrag till organisationer inom bild- och formområdet och verksamhetsstöd till vissa utställare		18	26 015	26 033	-25 809	224

002 Bidrag till Akademien för de fria konsterna			1 658	1 658	-1 658	
<b>17 08 003 Bidrag till regionala museer</b>		<b>92</b>	<b>154 055</b>	<b>154 147</b>	<b>-152 599</b>	<b>1 548</b>
001 Bidrag till regionala museer		92	154 055	154 147	-152 599	1 548
<b>Summa utgående överföringsbelopp</b>		<b>8 016</b>	<b>1 836 609</b>	<b>1 844 625</b>	<b>-1 823 913</b>	<b>20 711</b>

**Avslutade anslag (tkr)**

Avslutade anslag		Ingående överföringsbelopp/reservation	Årets tilldelning enl. regleringsbrev	Omdisponerat anslagsbelopp	Indragning	Totalt disponibelt belopp
13 03 001 006 Särsk jämställdåtgärder - del till KUR		40		-40		0
17 01 007 001 (2009) Till Statens kulturråd		223			-223	0
17 28 03 001 (2008) Nationella uppdrag						
<b>Summa Avslutade anslag</b>		<b>263</b>		<b>-40</b>	<b>-223</b>	<b>0</b>

**Bemyndiganden (tkr)**

17 02 03 Bidrag till vissa teater-, dans- och musikändamål		Tilldelat bemyndigande	Ingående åtaganden	Utestående åtaganden	Utestående åtaganden, fördelning per år	
					2011	2012
001 Bidrag till fria teater-, dans- och musik grupper, arrangörer samt vissa aktörer av kulturpolitiskt intresse						
		80 000	79 735	79 700	79 700	0

**Specifikation inkomstitlar (tkr)**

Inkomstittel	Not	Inkomster	Utgifter	Netto
<b>2811 Övriga inkomster av statens verksamhet</b>				
288 Övriga inkomster	35	82		82
<b>Summa 2811 Övriga inkomster av statens verksamhet</b>		<b>82</b>		<b>82</b>
<b>Summa</b>		<b>82</b>		<b>82</b>

## Noter och tilläggsuppgifter

### Resultaträkning

#### Not 1 Intäkter av avgifter och andra ersättningar

	2010	2009
<b>Intäkter med stöd av 4§ Avgiftsförordningen</b>		
Konferensavgifter	-6	214
Försäljning av skrifter	8	17
Övriga intäkter enligt 4§ Avgiftsförordningen	750	785
<b>Delsumma</b>	<b>752</b>	<b>1 016</b>
<b>Intäkter av uppdrag och offentligt rättsliga avgifter</b>		
Intäkter av utställningsgarantier	1 150	853
Intäkter av sponsring	612	522
Övriga sålda tjänster	192	761
<b>Delsumma</b>	<b>1 954</b>	<b>2 136</b>
<b>TOTALT:</b>	<b>2 706</b>	<b>3 152</b>

Verksamheten utställningsgarantier har fullkostnadstäckning som ekonomiskt mål strävan är att detta ska uppfyllas över tid. Under 2010 har ett mindre underskott uppkommit som beräknas tjänas in under 2011. Sponsring som finansiering används för att Kulturrådet ska få möjlighet att genomföra fler, större eller mer genomarbetade aktiviteter än vad som annars är möjligt. Sponsring får inte sökas för Kulturrådets kärnverksamhet. Sponsringen 2010 var i form av varor och tjänster i samband med Priset till Astrid Lindgrens minne. Sponsringen stod 2010 för 0,8 % av totala intäkterna.

#### Not 2 Intäkter av bidrag

	2010	2009
Bidrag från statliga myndigheter	0	81
Bidrag från övriga	218	177
<b>Summa</b>	<b>218</b>	<b>258</b>

Kulturrådet har mottagit bidrag från bl.a. Nordiska ministerrådet och EU för finansiering av aktiviteter kring Kulturrådets uppdrag som Kulturkontakt kontor. Bidragen står för totalt 0,3 % av de totala intäkterna.

#### Not 3 Finansiella intäkter

	2010	2009
Ränta på räntekonto hos Riksgäldskontoret	68	47
Övriga finansiella intäkter	0	6
<b>Summa</b>	<b>68</b>	<b>53</b>

#### Not 4 Kostnader för personal

	2010	2009
Summa personalkostnader	-52 482	-51 061
Varav lönekostnader	-34 381	-34 116

Kulturrådet tog under december beslut om pensionsersättning vilket bokats upp till ett belopp om 1 875 tkr vilket gör att personalkostnaderna ökat.

#### Not 5 Övriga driftskostnader

Kostnaderna har minskat i jämförelse med 2009 bl.a. till följd av minskade utvecklingskostnader för IT verksamhet.

**Not 6 Finansiella kostnader**

	2010	2009
Ränta på räntekonto i Riksgäldskontoret		
Ränta på lån i Riksgäldskontoret	-37	-58
Övriga finansiella kostnader	-9	-25
<b>Summa:</b>	<b>-46</b>	<b>-83</b>

**Not 7 Intäkter av avgifter m.m. samt andra intäkter som inte disp. av myndigheten**

Avser återbetalade bidrag från mottagare som tidigare fått medel från anslag som inte längre finns kvar på statsbudgeten, "Sysselsättningsåtgärder inom kulturområdet " och som därför redovisats mot inkomstitel.

**Not 8 Medel som erhållits från myndigheter för finansiering av bidrag**

4 500 tkr har betalats från Kammarkollegiet för musikverksamhet enligt regeringsbeslut KU2010/963/KV om bidrag till Kulturrådet för musikfrämjande insatser vilket gör att posten ökat jämfört med föregående år. Vidare har Kulturrådet erhållit 400 tkr för utbildningsinsatser i anslutning till det nya avtalet om utställningsersättningar mm på bild- och formområdet.

**Not 9 Övriga erhållna medel för finansiering av bidrag**

Under 2010 har inga bidrag utbetalats med finansiering från Norla, ett sammanhållet Nordiskt initiativ för bidrag till översättningsstöd, vilket gör att posten minskat.

**Not 10 Årets kapitalförändring**

	2010	2009
Resultat utställningsgarantier	-59	4
<b>Summa:</b>	<b>-59</b>	<b>4</b>

**Balansräkning****Not 11 Immateriella tillgångar**

	2010-12-31	2009-12-31
Balanserade utgifter för utveckling, ingående balans ack. anskaffningsvärde	2328	1 243
Balanserade utgifter för utveckling, årets anskaffningar		1 085
<i>Utgående anskaffningsvärde</i>	2 328	2 328
Balanserade utgifter för utveckling, ingående balans ack. avskrivningar	-769	-114
Balanserade utgifter för utveckling, årets avskrivningar	-776	-655
<i>Utgående ackumulerade avskrivningar</i>	-1 545	-769
<b>Summa balanserade utgifter</b>	<b>783</b>	<b>1559</b>
Rättigheter och andra Immateriella anläggningstillgångar, ingående balans ack. anskaffningsvärde	1312	1 071
Rättigheter och andra Immateriella anläggningstillgångar, årets anskaffningar	386	241
<i>Utgående anskaffningsvärde</i>	1 698	1 312
Rättigheter och andra Immateriella anläggningstillgångar, ingående balans ack. avskrivningar	-775	-444
Rättigheter och andra Immateriella anläggningstillgångar, årets avskrivningar	-363	-331
<i>Utgående ackumulerade avskrivningar</i>	-1 138	-775
<b>Summa rättigheter och andra immateriella anläggningstillgångar</b>	<b>560</b>	<b>537</b>
<b>Summa immateriella anläggningstillgångar</b>	<b>1 343</b>	<b>2 096</b>

Under året har utveckling av system för inhämtande av ansökningar och redovisningar elektroniskt bokförts som immateriella tillgångar.

**Not 12 Materiella anläggningstillgångar, förbättringsutgifter på annans fastighet**

	2010-12-31	2009-12-31
Förbättringsutg. på annans fastighet, ingående balans ack. anskaffningsvärde	6 273	6 249
Förbättringsutg. på annans fastighet, årets anskaffningar		24
<i>Utgående anskaffningsvärde</i>	6 273	6 273
Förbättringsutg. på annans fastighet, ingående balans ack. avskrivningar	-2 882	-2 173
Förbättringsutg. på annans fastighet, årets avskrivningar	-709	-709
<i>Utgående ackumulerade avskrivningar</i>	-3 591	-2 882
<b>Summa förbättringsutgifter på annans fastighet</b>	<b>2 682</b>	<b>3 391</b>

<b>Not 13 Materiella anläggningstillgångar, maskiner, inventarier, installationer</b>	<b>2010-12-31</b>	<b>2009-12-31</b>
Maskiner, inventarier, installationer mm, ingående balans ackumulerat anskaffningsvärde	9 379	8 786
Maskiner, inventarier, installationer mm, årets anskaffningar	356	593
Maskiner, inventarier, installationer mm, årets försäljning, utrangering	-383	
<i>Utgående anskaffningsvärde</i>	9 352	9 379
Maskiner, inventarier, installationer mm, ingående balans ackumulerade avskrivningar	-6 320	-5 107
Maskiner, inventarier, installationer mm, årets avskrivning	-1 116	-1 213
Maskiner, inventarier, installationer mm, årets försäljning, utrangering	383	
<i>Utgående ackumulerade avskrivningar</i>	-7 053	-6 320
<b>Summa</b>	<b>2 299</b>	<b>3 059</b>

<b>Not 14 Varulager</b>	<b>2010-12-31</b>	<b>2009-12-31</b>
Skriftlager, ingående balans	110	168
Årets förändring av skriftlager	-86	-58
<b>Summa</b>	<b>24</b>	<b>110</b>

Varulagret består av tidskrifter. Värdet beräknas till uppskattad försäljningsintäkt för tidskrifter inte äldre än 3 år och där minst fem exemplar sålts under året. Resterande del av lagret värderas till 0.

<b>Not 15 Fordringar hos andra myndigheter</b>	<b>2010-12-31</b>	<b>2009-12-31</b>
Fordringar hos andra myndigheter	856	1 711
<b>Summa</b>	<b>856</b>	<b>1 711</b>

Beloppet utgörs av momsfordran, 856 tkr (983 tkr 2009). Föregående år redovisades också inomstatliga kundfordringar 624 tkr samt övriga inomstatliga fordringar 104 tkr vilket utgör förändringen mellan räkenskapsåren.

<b>Not 16 Periodavgränsningsposter</b>	<b>2010-12-31</b>	<b>2009-12-31</b>
Förutbetalda hyror	1 169	1 221
Övriga förutbetalda kostnader	201	345
<b>Summa</b>	<b>1 371</b>	<b>1 567</b>

<b>Not 17 Avräkning med statsverket</b>	<b>2010-12-31</b>	<b>2009-12-31</b>
<b>Uppbörd</b>		
Redovisat mot inkomsttitel	-82	0
Uppbördsmedel som betalats till icke räntebärande flöde	82	0
<b>Fordringar/skulder avseende uppbörd</b>	<b>0</b>	<b>0</b>

**Anslag i icke räntebärande flöde**

Ingående balans *)	3 006	1 898
Redovisat mot anslag	1 771 666	1 714 655
Medel hänförliga till transfereringar m.m. som betalats till icke räntebärande flöde	-1 772 851	-1 713 547
<b>Fordringar avseende anslag i icke räntebärande flöde</b>	<b>1 821</b>	<b>3 006</b>

**Anslag i räntebärande flöde**

Ingående balans	-1 250	-1 195
Redovisat mot anslag	52 248	51 097
Anslagsmedel som tillförts räntekonto	-51 959	-52 595
Återbetalning av anslagsmedel		1 443
<b>Skulder avseende anslag i räntebärande flöde</b>	<b>-961</b>	<b>-1 250</b>

**Fordran avseende semesterlöneskuld som inte har redovisats mot anslag**

Ingående balans	3 575	
Redovisat mot anslag under året enligt undantagsregeln	-647	3 575
<b>Fordran avseende semesterlöneskuld som inte har redovisats mot anslag</b>	<b>2 927</b>	<b>3 575</b>

Övriga fordringar/skulder på statens centralkonto i Riksbanken

Ingående balans		
Inbetalningar i icke räntebärande flöde	11 937	6 451
Utbetalningar i icke räntebärande flöde	-1 784 705	-1 719 998
Betalningar hänförliga till anslag	1 772 769	1 713 547
<b>Saldo</b>	<b>0</b>	<b>0</b>
<b>Summa avräkning statsverket</b>	<b>3 787</b>	<b>5 331</b>

Under 2009 har en förändring genomförts avseende hantering av semesterlöneskuld som uppkommit före 2009. Förändringen innebär att den motpost som tidigare redovisats under myndighetskapital nu redovisats under Avräkning med statsverket under avsnittet "Fordran avseende semesterlöneskuld som inte har redovisats mot anslag". Den sparade semester som intjänats före 2009 har under året minskat med 647 tkr.

Under året har återbetalningar avseende verksamhet som inte längre finns uppförd på budgeten erhållits och dessa har redovisats mot inkomsttitel.

<b>Not 18 Räntekonto</b>	<b>2010-12-31</b>	<b>2009-12-31</b>
--------------------------	-------------------	-------------------

Behållning på räntekontot består av anslagssparande 961 tkr, fordran avseende ännu ej reglerade poster med avräkning med statsverket -1 222 tkr samt övriga fordringar och skulder. Skillnaden mellan åren beror framförallt på att en betalning mellan icke-räntebärande konto (SCR) och räntekontot gjordes redan i december 2010. Motsvarande reglering för 2009 gjordes månaden efter dvs. i januari 2010. Vidare har oförbrukade bidrag ökat mellan åren vilket också påverkar räntekontot positivt. Beviljad räntekontokredit uppgår till 7 000 tkr.

<b>Not 19 Statskapital</b>	<b>2010-12-31</b>	<b>2009-12-31</b>
----------------------------	-------------------	-------------------

Statskapital, konst utlånad från Statens konstråd	771	790
<b>Summa</b>	<b>771</b>	<b>790</b>

<b>Not 20 Balanserad kapitalförändring</b>	<b>2010-12-31</b>	<b>2009-12-31</b>
--	-------------------	-------------------

Balanserad kapitalförändring, totalt		
Ingående balans	22	-4 338
Omföring semesterlöneskuld intjänad t.o.m. 2008		4 154
Omföring tidigare års periodiseringar, övergångseffekt		1 532
Korrigerig av posten utifrån under året genomförd utredning av balanserad kapitalförändring		-29
Årets förändring	4	-1 297
<b>Utgående balans</b>	<b>26</b>	<b>22</b>

I samband med övergången till kostnadsmässig anslagsavräkning som genomförts under 2009 har regler kring hanteringen av semesterlöneskuld som uppkommit före 2009 också ändrats. Förändringen innebär att den motpost som tidigare redovisats under myndighetskapital nu istället redovisats under "Avräkning med statsverket" under avsnittet "Fordran avseende semesterlöneskuld som inte har redovisats mot anslag". I samband med övergången till kostnadsmässig anslagsavräkning gjorde Kulturrådet en utredning av balanserad kapitalförändring vilket resulterade i en korrigerig mot anslaget på 29 tkr. Utgående balans motsvarar balanserat resultat gällande utställningsgarantier.

<b>Not 21 Avsättningar för pensioner och andra förpliktelser</b>	<b>2010-12-31</b>	<b>2009-12-31</b>
--	-------------------	-------------------

Ingående avsättning	90	165
Årets pensionskostnad	1 872	-6
Årets pensionsutbetalningar	-74	-69
<b>Summa</b>	<b>1 888</b>	<b>90</b>

Kulturrådet tog under december beslut om pensionsersättning vilket bokats upp till ett belopp om 1 875 tkr vilket gör att personalkostnaderna ökat.

<b>Not 22 Lån i Riksgäldskontoret</b>	<b>2010-12-31</b>	<b>2009-12-31</b>
---------------------------------------	-------------------	-------------------

Ingående balans	8 014	8 564
Under året nyupptagna lån	736	2 310
Årets amorteringar	-2 975	-2 860
<b>Summa</b>	<b>5 775</b>	<b>8 014</b>

Beviljad låneram enligt regeringsbeslut

11 000

11 000

Differens mellan anläggningstillgångarnas bokförda som ska finansieras med lån och upptagna lån motsvarar avskrivningar gjorda under december.

Not 23 Skulder till andra myndigheter	2010-12-31	2009-12-31
Leverantörsskulder	459	535
Arbetsgivaravgifter och andra lönebaserade avgifter	1 124	1 038
Utgående moms	230	304
<b>Summa</b>	<b>1 813</b>	<b>1 877</b>

Not 24 Periodavgränsningsposter	2010-12-31	2009-12-31
Löne och pensionsskuld inkl. sociala avgifter	4 463	4 768
Upplupna kompetensmedel	147	803
Övriga upplupna kostnader, inomstatliga	465	605
Övriga upplupna kostnader, utom statliga	50	50
<b>Summa</b>	<b>5 125</b>	<b>6 226</b>
Oförbrukade medel Kammarkollegiet	2 225	0
Oförbrukade medel Nordiska ministerrådet	551	799
Övriga	108	107
EU infokontor	436	210
<b>Summa</b>	<b>3 319</b>	<b>1 116</b>

Regeringen har tagit beslut om totalt 6 900 tkr för musikfrämjande insatser regeringsbeslut KU2010/963/KV, förberedande insatser för regional kulturverksamhet (Ku2010/964/KV) samt för utbildningsinsatser i anslutning till det nya avtalet om utställningsersättningar mm på bild- och formområdet. (Ku2010/440/KV). Medlen har betalats från Kammarkollegiet.

#### Not 25 Ansvarsförbindelser

Den som anordnar en tillfällig utställning som ska visas i Sverige kan få en statlig garanti som täcker kostnader för skada eller förlust. Statens kulturråd beslutar enligt förordning (1998:200) om statliga utställningsgarantier om denna garanti.

## Anslagsredovisning och redovisning mot inkomstitlar

Not	Anslag	Villkor	Belopp enligt RB, tkr	Utfall verksamhetskostn (ej bidrag)	Utfall bidrag
<b>Utgiftsområde 17- Kultur, medier, trossamfund och fritid</b>					
<b>17 01 001 Statens kulturråd</b>					
26	001 Statens kulturråd	Utfallet har justerats med 647 tkr vilket motsvarar minskning av semesterlöneskulden som hänför sig till sparad semester t.o.m. 31 december 2008 i enlighet med ESV:s direktiv.			
<b>17 01 002 Bidrag till allmän kulturverksamhet, utveckling samt internationellt kulturutbyte och samarbete</b>					
27	001 Insatser för allmän kulturverksamhet och utvecklingsverksamhet	Minst 35 207 till centrumbildningarna	35 207		35 277
		Anslagsposten får även belastas med vissa kostnader för administration och genomförande av verksamheten		5 896	
28	002 Bidrag till alliansverksamheter	Teateralliansen	28 036		28 036
		Dansalliansen	12 000		12 000
		Musikalliansen	22 000		11 000
29	003 Bidrag och andra insatser för nationella minoriteter	Anslagsposten ska användas för bidrag och andra insatser som syftar till att främja nationella minoriteters språk och kultur.		983	

		Av posten ska medel fördelas till finskspråkig teater, Tornedalsteatern, Sverigefinska biblioteket i Stockholm och Judiska biblioteket			
		Finskspråkig teater			2 630
		Tornedalsteatern,			2 000
		Sverigefinska biblioteket i Stockholm,			1 000
		Judiska biblioteket			250
30	004 Bidrag till internationell och interkulturell kulturverksamhet	Hanaholmen	1 118		1 118
		Bidrag till Sprong, Intercult, Riksställningar, Mångkulturellt centrum, Riksteatern och Konstnärskommittén enligt beslut Ku2007/2351/KV d v s till samma belopp som 2009			
		Sprong	400		400
		Intercult	1 000		1 000
		Riksställningar	500		500
		Mångkulturellt centrum	500		500
		Riksteatern	800		800
		Konstnärskommittén	800		800
		Bidrag för svenskt-grekiskt kultursamarbete			0
		Årsavgift till European Union Youth Orchestra			177
		SR Berwaldhallen för Östersjöfestivalen (enl RB-ändr 20/5)	1 000		1 000
			Villkoren otydliga huruvida denna anslagspost kan belastas med förvaltningskostnader		2 889
<b>17 01 003 Skapande skola</b>					
31	001 Skapande skola	Till administration och genomförande av verksamheten.	2 500	2500	
		Anslagsposten ska användas för barns och ungas rätt till kultur genom bidragsgivning enligt förordning (2007:1436) om statsbidrag till kulturell verksamhet i skolan samt genom framtagande och förvaltning av en portal om barn- och ungdomskultur.			
		Framtagande av BoU portal		258	
<b>17 01 005 Forsknings- och utvecklingsinsatser inom kulturområdet</b>					
32	007 Statens kulturråd			375	
33	013 Centrala museer			294	
<b>17 02 002 Bidrag till regional musikverksamhet samt regionala och lokala teater-, dans- och musikinstitutioner</b>					
34	003 Bidrag till länsmusikverksamhet samt regionala och lokala teater-, dans- och musikinstitutioner m.m.	Högsta belopp för administration och genomförande av verksamheten	500	500	
		1 200 tkr ska användas för bidrag till Dans- och cirkushögskolan.	1 200		1200
<b>17 02 003 Bidrag till vissa teater-, dans- och musikändamål</b>					
35	001 Bidrag till fria teater-, dans- och musik grupper, arrangörer samt vissa aktörer av kulturpolitiskt intresse	Bidrag ska uppgå till minst 1 000 tkr till varje organisation;			
		Eric Ericsons Kammarkör	1 000		1 250
		Eric Sahlström-institutet	1 000		1 000
		Ulriksdals slottsteater	1 000		1 000
		Dalhalla	1 000		1 000
		Internationella Vadstena akademien	1 000		3 000
		Musikaliska Akademien	1 000		4 600
		Orionteatern	1 000		3 150
		Stridbergsteatern	1 000		1 100
	Högsta belopp för administration och genomförande av verksamheten	875	875		

36	002 Fonogram och musikalier m.m.	Högsta belopp för administration och genomförande av verksamheten	700	700	
<b>17 03 001 Bidrag till biblioteksverksamhet</b>					
37	001 Bidrag till biblioteksverksamhet	Insatser som syftar till att främja tillgången till biblioteksservice.		1 000	
<b>17 03 002 Bidrag till litteratur och kulturtidskrifter</b>					
38	001 Bidrag till litteratur och kulturtidskrifter	Minst 7000 tkr till bidrag enligt förordning (2007:1435) om statsbidrag till internationellt utbyte och samarbetet inom litteraturområdet samt för kostnader för administration och genomförande av verksamheten		3 668	5 201
		Sveriges författarfond, minst 1000	1 000		1 000
		För läsfrämjande insatser, minst 13 000	13 000	2 737	11 099
		Utfall övrigt enligt villkoren i regleringsbrevet		4 117	92 825
<b>2811 Övriga inkomster av statens verksamhet</b>					
39	288 Övriga inkomster	Avser återbetalade bidrag från mottagare som tidigare fått medel från anslag som 2010 inte fanns kvar på statsbudgeten; "Sysselsättningsåtgärder inom kulturområdet".			
<b>Summa</b>				<b>26 792</b>	

## Redovisnings- och värderingsprinciper

### Allmänt

Belopp redovisas i 1000-tal kronor (tkr) där inget annat anges.

Kulturrådets redovisning följer god redovisningssed och årsredovisningen är upprättad i enlighet med förordningen (2000:605) om årsredovisning och budgetunderlag (FÅB) och förordningen (2000:606) om myndigheters bokföring (FBF) samt ESV:s föreskrifter och allmänna råd till dessa.

### Brytdag

Av ESV:s föreskrifter till 10 § FBF framgår att alla myndigheter ska tillämpa en s.k. brytdag då den löpande bokföringen för perioden ska avslutas. För bokslut 2010 infaller brytdagen den 10 januari vilket framgår av bl.a. ESV:s inrapporteringskalendariet 2011 för Hermes. Löpande redovisning avseende räkenskapsåret 2010 har därmed gjorts fram t.o.m. 2011-01-10. Efter brytdagen har räkenskaperna tillförts bokslutstransaktioner innefattande bl.a. periodavgränsningsposter. Som periodavgränsningsposter bokförs förutbetalda kostnader, upplupna intäkter, upplupna kostnader samt förutbetalda intäkter vars belopp överstiger 50 tkr.

### Anläggningstillgångar

Som anläggningstillgångar redovisas "Rättigheter och andra immateriella tillgångar", "Förbättringsutgifter på annans fastighet" samt "Maskiner och inventarier" med ett anskaffningsvärde om minst 10 tkr och beräknad ekonomisk livslängd som uppgår till lägst tre år. Avskrivning sker från den månad tillgången tas i bruk. Följande avskrivningstider tillämpas:

3 år	Rättigheter och andra immateriella tillgångar
3 år	Datorer och kontorsmaskiner
5 år	Anläggningar (telefonväxel, kabeldragning datanät)
5 år	Inredningsinventarier
10 år	Förbättringsutgifter på annans fastighet

### *Skriftlager*

Kulturrådet köper distributionstjänster av Nordstedts juridik. Inneliggande lager värderas till försäljningspris exklusive moms dvs. det värde kommande försäljning väntas inbringa för Kulturrådet. Av anskaffningskostnad respektive försäljningspris utgör försäljningspriset det lägsta värdet. Av kulturpolitiska skäl tas inte fullkostnadstäckning ut för skrifterna. Endast titlar som sålt fler än fem exemplar under året värderas.

### *Kundfordringar och skulder*

Varje enskild fordran värderas för sig. Fordringar som är osäkra tas upp till det belopp som efter individuell bedömning beräknas inflyta. Skulder har tagits upp till det nominella verkliga värdet på bokslutsdagen. Fordringar eller skulder i utländska belopp förekommer endast i undantagsfall. Värderingen sker då till balansdagens kurs.

### *Utställningsgarantier*

Från och med 2010 redovisas utställningsgarantier som ansvarsförbindelser.

## **Uppgifter om styrelsen och ledande befattningshavare enligt kap. 7 § 2 FÅB**

Utbetalad ersättning till styrelseledamöter samt uppgift om andra styrelseuppdrag.

<b>Styrelseledamöter 2010</b>	<b>Ersättning (tkr)</b>	<b>Styrelseuppdrag</b>
Kerstin Brunberg, styrelsens ordförande	60	Democratic Voice of Burma, Oslo, Story AB, Greatness Public Relations AB samt PiJa Media&management AB
Karin Helander, vice ordförande	40	Inga övriga uppdrag
Ljiljana Dufgran	30	Inga övriga uppdrag
Marianne Lindberg De Geer	30	Inga övriga uppdrag
Sture Carlsson	30	Teateralliansen AB, Dansalliansen AB samt Musikalliansen AB
Lars Strannegård	25	Stockhome Riddargatan AB
Sara Sandström Nilsson	30	Konstmässan Market i Stockholm AB, Galleri Andersson Sandström AB, Galleri Stefan Andersson förvaltning AB samt Galleri Sara Sandström AB
Mats Wallenius	30	Inga övriga uppdrag
<b>Summa</b>	<b>275</b>	
<b>Generaldirektör</b>	<b>Ersättning</b>	<b>Styrelseuppdrag</b>
Kennet Johansson, Generaldirektör	977	Nordiska kulturfonden, Arbetsgivarverket
Fri bostad	104	
Fria resor (årskort Malmö Aviation)	141	
<b>Summa</b>	<b>1 222</b>	

**Stockholm den 16 februari 2011**

Vi intygar att årsredovisningen ger en rättvisande bild av verksamhetens resultat samt av kostnader, intäkter och myndighetens ekonomiska ställning.

Vi bedömer vidare att den interna styrningen och kontrollen vid myndigheten är betryggande.

.....  
Kerstin Brunnberg  
Ordförande

.....  
Kennet Johansson  
Generaldirektör

.....  
Martin Borgs

.....  
Benny Fredriksson

.....  
Karin Helander

.....  
Lars Strannegård

.....  
Mats Wallenius

