

# Kulturen i siffror

2002:6

**Musik 2001**

Statens kulturråd



Sveriges officiella statistik

© 2002 Statens kulturråd

Printed in Sweden by Berlings Skogs, Trelleborg 2002

ISSN 1403-0276

ISBN 91-85603-83-X

FÖRFRÅGNINGAR:

Magnus Hellström

E-post [magnus.hellstrom@kulturradet.se](mailto:magnus.hellstrom@kulturradet.se)

Tfn 08-519 264 32

## **Innehåll**

- 5** Sammanfattning
- 5** Summary
- 6** Beskrivning av statistiken
- 6** Områdesöversikt
- 7** Den regionala musikverksamheten (länsmusiken)
- 11** Lokala och regionala orkesterinstitutioner
- 13** Fria musikgrupper
- 14** Diagram- och tabellförteckning
- 15** Tabellbilaga



## Sammanfattning

Statstiken innehåller uppgifter från 20 länsmusikorganisationer, 14 lokala och regionala orkesterinstitutioner samt 115 fria musikgrupper som erhållit statligt stöd under år 2001. Här redovisas antal besök, föreställningar, produktioner, årsverken, kostnader och intäkter m.m.

Länsmusiken genomförde totalt 12 879 konserter vilket var något färre än 2000 (13 047) och fortsättning på en nedåtgående trend från de senaste åren. Minskningen är dock inte så stor som tidigare år. Antalet skolkonserter har också minskat, 2001 genomfördes 4 880 konserter (2000 var antalet 5 477). Förutom ren konsertverksamhet genomför Länsmusiken också många andra projekt.

Orkesterinstitutionernas publik minskade för andra året i rad till 519 397, en minskning med 10 procent sedan 2000. Antalet konserter var ungefär i nivå med året innan.

Antalet årsverken under 2001 ökade med cirka 80 för länsmusikerna och för orkesterinstitutionerna minskade antalet med omkring 20 årsverken.

De fria musikgrupperna spelade totalt 2 346 konserter, 63 procent av dessa var utanför gruppernas hemkommun.

## Summary

The data in this statistical survey is constituted by information from 20 provincial musical organisations, 14 local and regional philharmonic institutions and 144 independent groups that received grants during 2001. The survey contains data for the number of performances, visits, productions, quantity of people employed, costs and receipts etc.

Provincial music accounts for a total of 12 879 concerts, which is fewer concerts than in year 2000 (13 047) and a continuation of a declining trend from the last number of years, though the decrease is not as grave compared with former years. The number of concerts in schools has also decreased: 4 880 concerts 2001 compared to 5 477, 2000. The provincial musical organisations have though a number of projects a side from pure concert activity.

The number of people visiting concerts performed by orchestral institutions decreased for the second year in a row to 519 397, which is a 10 per cent reduction from the year 2000. The number of concerts stayed at a steady level as the year before.

The number of people working annually increased with approximately 80 at provincial organisations and within the orchestral institutions the numbers decreased with approximately 20 people

Groups gave a total of 2 346 concerts, of which 63 per cent were performed outside their home district.

## Beskrivning av statistiken

### Material och avgränsningar

Musikstatistiken innehåller uppgifter från 20 länsmusikorganisationer, 14 lokala och regionala musikinstitutioner samt 115 fria musikgrupper.

I denna publikation redovisas uppgifter om verksamhet, ekonomi och personal för de musikinstitutioner och fria musikgrupper som erhållit statsbidrag under 2001.

Statistiken grundar sig dels på redogörelser som inlämnats till Statens kulturråd på särskild blankett, dels på institutionernas och länsmusikorganisationernas verksamhetsberättelser.

Musikteatern i Värmland och Västerbottensmusiken redovisar även som musikteaterinstitutioner vilket innebär att delar av verksamheten ingår i statistiken för teaterområdet.

Länsmusikinstitutionerna i Skåne, Kalmar och Gotlands län ingår i en försöksverksamhet med regional fördelning av kulturpolitiska medel. Sedan 1 juli 1998 erhåller dessa län verksamhetsbidrag via regionförbunden i respektive län.

De statligt stödda fria musikgruppernas verksamhet ingick för första gången i Kulturen i siffror 1998. År 2001 fick 44 jazzgrupper, 25 folkmusikgrupper, 15 rock/popgrupper, 20 konstmusikgrupper och 11 grupper tillhörande annan genre stöd.

### Kvalitet

De uppgifter som statistiken bygger på kan ha tolkats olika av de som redovisat. De lämnade uppgifterna har i så stor utsträckning som möjligt granskats och oklarheter kontrollerats. Att underlaget avgränsats till Kulturrådets bidragsmottagare påverkar jämförbarheten mellan åren.

## Områdesöversikt

### Länsmusiken

Länsmusiken tillkom 1988 i och med att den helstatliga regionmusiken och Rikskonserters regionkontor slogs samman och bildade 20 länsmusikinstitutioner med landstingen – i de flesta fall – som huvudman.

De 20 länsmusikorganisationerna ser sinsemellan relativt olika ut. Stimulans av arrangörsledet, kommunsamverkan och verksamhet för barn och ungdom är några av länsmusikens viktigaste uppgifter. Ofta sker detta i samarbete med det fria musiklivet. På vissa håll prioriteras orkesterverksamhet och på andra ställen arbetar man med musikteaterverksamhet, ofta i nära samverkan med teaterinstitutioner.

Statliga bidrag erhöles 2001 av 14 symfoni- och kammarorkestrar eller sinfoniettor. Fem av dessa är symfoniorkestrar, Göteborgsmusiken är en blåsorkester och övriga är sinfoniettor eller kammarorkestrar.

Från och med verksamhetsåret 2000 är det Statens kulturråd som beslutar om fördelningen av statsbidrag till länsmusikorganisationerna och dessa skall på samma sätt som övriga regionala och lokala musikinstitutioner inkomma med ansökan om verksamhetsbidrag till Kulturrådet.

Kulturrådet presenterar våren 2001 en översyn av länsmusikverksamheten som resulterade i nya riktlinjer för det statliga verksamhetsbidraget till regional musikverksamhet.

### Musikinstitutionerna

Regeringen beslutar vilka institutioner som skall erhålla statligt verksamhetsbidrag för orkesterverksamheten. En förutsättning för statligt bidrag är att verksamheten också stöds av kommun och/eller landsting.

Några av orkestrarna är en del av länsmusiken i respektive län. Andra har en mer självständig organisation.

### Fria musikgrupper

Kulturrådets bidrag till fria musikgrupper avser i första hand den turnerande verksamheten i landet. Bidragen fördelas i form av årliga verksamhetsbidrag och för specifika turnéer eller projekt. Statistik över de fria musikgrupperna publicerades första gången 1998. I statistiken ingår grupper med statligt bidrag 2001. Statistiken redovisar gruppernas ekonomi och konsertverksamhet. De grupper med bidrag för turné utomlands ingår ej i statistiken.

# Den regionala musikverksamheten (länsmusiken)

## Konserter

Konserterverksamheten är en del av den regionala musikverksamheten. Totalt genomfördes 12 879 konserter under 2001, vilket var något färre än 2000 och fortsättning på en nedåtgående trend från de fyra senaste åren. Länsmusikorganisationerna arbetar dock mycket i projektförm vilket inte är så lätt att kvantifiera i en statistisk rapport. Man bedriver också annan verksamhet än ren konsertverksamhet som inte belyses i denna rapport.

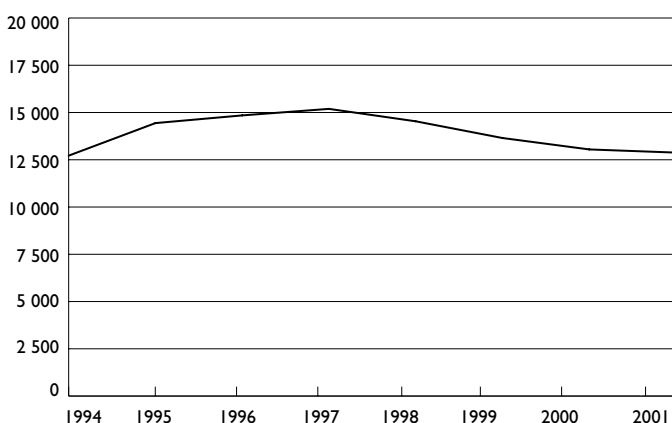
Av konserterna utfördes i genomsnitt 13 procent av länsmusikens fast anställda musiker, 23 procent av fast anställda i kombination med frilansmusiker och 64 procent av enbart frilansmusiker.

Sett ur ett treårsperspektiv har andelen konserter med enbart frilansmusiker konstant ökat (en ökning med 7 procentenheter sedan 1997) och andelen konserter med enbart fast anställda musiker har minskat (en minskning med 8 procentenheter sedan 1997).

De senaste åren har antalet skolkonserter minskat, 2001 är inget undantag. Från att ha utgjort 52 procent 1997 har andelen sjunkit till 38 procent av länsmusikorganisationernas totala antal konserter. Utöver skolkonserter spelades 1 155 offentliga konserter riktade till barn och unga. Uppgifter om offentliga barn och ungdomskonserter finns sedan 1999. Antalet har inte förändrats nämnvärt sedan dess.

Andelen offentliga konserter utanför länet var 5 procent vilket är i nivå med tidigare år.

**Diagram A. Länsmusikorganisationer. Antal konserter 1994–2001**



## Musikformer

Musikstatistiken genomgick 1999 en del förändringar gällande genreindelningarna varför jämförelser med tidigare års statistik försvåras. Kategorin underhållningsmusik

uteslöts och musikformen nutida musik återfinns från och med 1999 under en egen kategori.

Kategorin »visor och sånger« hade flest antal konserter (28 procent av det totala konsertutbudet) därefter kategorin »blandat innehåll« (24 procent) och »konstmusik« stod för 15 procent och nutida konstmusik 6 procent av det totala utbudet. Andelen jazzkonserter var 9 procent. Rock och pop utgjorde precis som 2000 6 procent av det totala antalet.

För att åskådliggöra vilka länsmusikorganisationer som inriktat sig på respektive genre redovisas nedan *Fem i topp*. Inom varje kategori återfinns andelen konserter i procent av länsmusikorganisationernas egna totala utbud. Inom parentes anges förra årets placering.

**Tabell 1. Andel konserter i procent av länsmusikorganisationernas egna totala utbud 2001**

### Konstmusik

	procent
1 (3) Musik i Dalarna	27
2 (-) Smålands Musik & Teater	26
2 (-) Sörmlands Musik & Teater	26
3 (-) Östgötamusiken	25
4 (4) Kalmar läns musikstiftelse	22

### Nutida musik

	procent
1 (-) Musik för Örebro län	48
2 (3) Sörmlands Musik & Teater	15
3 (1) Musik i Väst	12
4 (4) Musik i Gävleborg	11
5 (-) Musik i Skåne	9

### Folkmusik/Världsmusik

	procent
1 (3) Musik i Gävleborg	28
1 (-) Musik i Uppland	28
3 (4) Musik i Kronoberg	22
4 (-) Kalmar läns musikstiftelse	20
5 (2) Sörmlands Musik & Teater	16

### Jazz

	procent
1 (2) Länsmusiken i Jämtlands län	35
2 (1) Västerbottensmusiken	27
3 (-) Musik i Halland	23
4 (5) Norrbottensmusiken	21
5 (-) Musik i Västernorrland	12

## Rock/pop

	procent
1 (1) Musikteater i Värmland	21
2 (2) Musik Gävleborg	14
3 (-) Musik i Kronoberg	13
4 (-) Musik i Blekinge	12
5 (-) Musik i Västernorrland	11

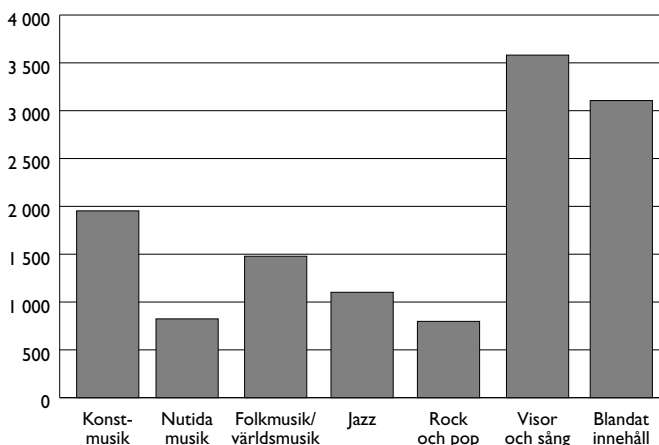
## Visor och sånger

	procent
1 (-) Musik i Blekinge	61
2 (1) Östgötamusiken	49
3 (4) Musik i Västernorrland	46
4 (-) Musik i Väst	38
5 (-) Musik i Halland	27

## Övrigt/blandat innehåll

	procent
1 (5) Norrbottensmusiken	58
2 (2) Gotlandsmusiken	54
3 (-) Smålands Musik & Teater	44
4 (-) Västmanlandsmusiken	36
5 (-) Musik i Halland	34

**Diagram B. Länsmusikorganisationer. Antal konserter inom respektive genre 2001**



Högst andel konserter i hemkommunen har Gotlandsmusiken (90 procent) vilket till största delen torde bero på att Gotland är en kommun. Därefter har Västerbottensmusiken, Musik i Blekinge har runt 60 procent konserter i hemkommunen.

Den lägsta andelen konserter inom hemkommunen och därmed den största utom hemkommunen står Kalmar läns musikstiftelse samt Sörmlands Musik & Teater för.

Konserterna utomlands ligger stadigt kvar på en procent av länsmusikens totala konsertverksamhet. 9 av de 20 läns-

musikinstitutionerna har haft verksamhet utomlands. Störst andel konserter utomlands hade Musik för Örebro län.

**Tabell 2. Länsmusikorganisationer. Konserter efter spelplats, procent**

	1998	1999	2000	2001 <sup>1</sup>
Hemkommun	35	33	31	32
Länet (utom hemkommunen)	58	62	63	60
Utom länet	7	5	5	5
Utomlands	1	1	1	1

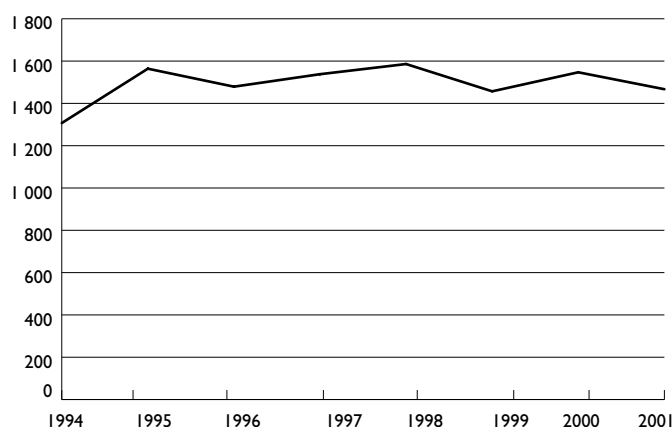
1. För 227 konserter saknas geografisk redovisning

## Publik

Antalet besök minskade med cirka 80 000 eller 5 procent jämfört med år 2000. Från 1,55 miljoner till 1,45 miljoner betalande besökare. Därtill uppgick antalet icke betalande publik på avgiftsfria föreställningar till 33 700 jämfört med 48 000 för 2000. Flest besök redovisar Musik i Väst med över 186 000 besökare därefter återfinns Musik i Skåne med lite mindre än 150 000. Länsmusikinstitutioner med runt 100 000 besök var Musik i Kronoberg, Smålands Musik & Teater samt Musik i Blekinge. I övrigt ligger länsmusikens besöks-siffror mellan 10 000 besök och upp till drygt 90 000 med ett medelvärde på cirka 77 000. 29 procent av totala antalet besök år 2001 var på skolkonserter. Flest besökare på skolkonserter har precis som år 2001 Musik i Skåne med 66 000 besök. Högst andel besök på skolkonserter i förhållande till det totala publikantalet hade dock Sörmlands Musik & Teater.

Publiksiffrorna får ses i relation till att länsmusiken oftast inte är egen arrangör, utan samarbetar med andra.

**Diagram C. Länsmusikorganisationer. Besök 1994–2001**



## Barn och ungdom

Nytt sedan 1999 är att länsmusikens offentliga konserter för barn och ungdom särredovisas i statistiken. Ålderskategorier-

na justerades något år 2000 så att åldrarna 0–14 år räknas som barn medan ungdomskategorin nu sträcker sig från 15 år och upp till 25 år i enlighet med ungdomsstyrelsens definition.

Antalet skolkonserter har konstant minskat sedan 1998. Från 6 859 konserter till 4 880. Andelen skolkonserter har för samma period minskat från 47 till 38 procent. Publikantalet på skolkonserter har minskat från 557 100 till 420 933 mellan 1998 och 2001.

Förutom skolkonserter gör länsmusikorganisationerna även offentliga konserter riktade till barn och unga. De offentliga konserterna för barn, familj och unga har sedan 1999 legat på 9 procent av det totala antalet konserter vilket innebär en minskning med 42 konserter. Av det totala antalet konserter utgör de offentliga barn- och familjekonserterna 5 procent, medan de offentliga konserterna för ungdom utgör 4 procent. Publikerna på dessa konserter uppgår till 119 022, jämfört med 136 100 år 1999.

### Projekt

1999 redovisade även länsmusikinstitutionernas projektverksamhet för första gången. Med projekt avses här verksamhet som inte i första hand är konsertverksamhet.

Att ge en statistisk bild av det arbete som läggs ner på verksamhet utanför den regelrätta konsertverksamheten är inte helt okomplicerat. På grund av att projekten varierar i storlek och innehåll kan de vara svåra att jämföra och statistiskt sammanställa. Antalet mantimmar/projekt har använts som måttstock. En del redovisningar vad gäller projektverksamhet är bristfälliga och vissa har inte redovisat projekt alls. Att redovisningarna är bristfälliga kan bero på osäkerhet om hur man tolkar vad som anses vara ett projekt. Att föra statistik över och tolka projektens omfattning är därför svårt.

Exempel på projekt där länsmusiken medverkar kan vara konsulentverksamhet, barnkultur dagar, samarbeten med kulturskolor, tonsättarprojekt, amatörutveckling, nätverksbyggande, arrangörsfrämjande, fonogramutgivning, föreläsningar, kurser, utbildningar och workshops med mera.

Största delen av projekten utgörs av skolaktiviteter och temadagar. Andra redovisade områden för projekt är kultur i vården/äldreomsorgen samt projekt i vilka amatörverksamhet ingår. Antalet mantimmar för de inrapporterade projekten uppgick totalt till ca 97 574, vilket är cirka 20 000 fler än året innan, om detta beror på att redovisningen var mer bristfällig år 2000 eller om det finns relevans i påståendet att projektverksamheten ökar är svårt att avgöra.

### Samarbeten

Antalet samproducerade konserter var cirka 30 procent 2001 av det totala antalet konserter.

Vanligast är samarbeten med annan kulturinstitution i lä-

net därefter följer samarbeten med kommunen.

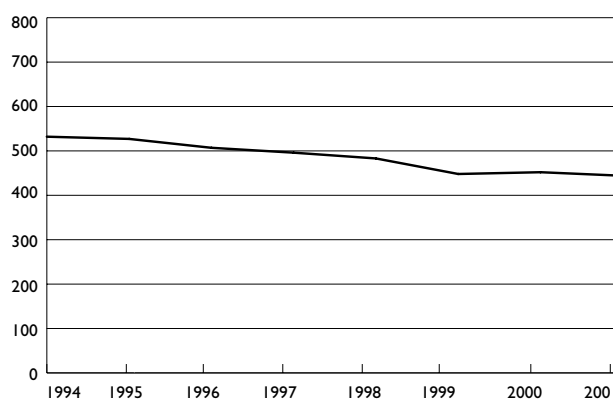
Länsmusikinstitutionerna har från och med 1999 även redovisat samproducerade projekt och dessa uppgick år 2001 till 173 (2000 uppgick dessa till 165).

### Personal

Det totala antalet årsverken under 2001 var 686 (2000: 603), varav antalet fasta årsverken uppgick till 444. Ett årsverk är 1 570 arbetstimmar och motsvarar cirka en heltidsanställning. Störst andel, ungefär två tredjedelar, utgörs av musiker och övrig konstnärlig personal.

I övrigt kan man notera att antalet fasta årsverken konstant har sjunkit mellan 1994–2001 men att antalet tillfälligt engagerade och frilansmusiker har ökat. Man bör dock tolka storleken på ökningen av frilansmusiker och engagerade försiktigt, ofta kan det vara svårt att uppskatta årsverken för dessa kategorier.

Diagram D. Länsmusikorganisationer. Totalt antal fasta årsverken 1994–2001



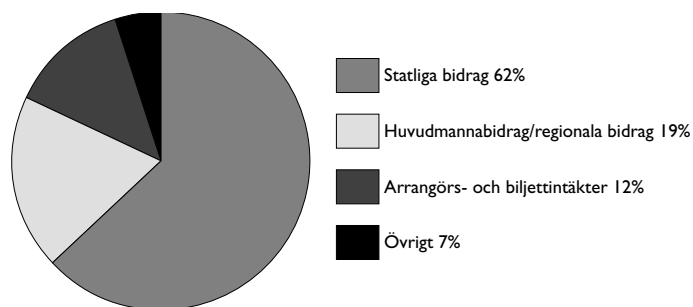
### Intäkter

Sammanlagt 221 miljoner kr betalades ut i statliga bidrag till länsmusiken under 2001. Av detta totala belopp är 216 miljoner kr verksamhetsbidrag som utbetalas via Statens kulturråd.

För länsmusikinstitutionerna i Skåne, Kalmar och Gotlands län fördelas de statliga verksamhetsbidragen för 2001 via de regionala förbunden.

De totala intäkterna stannade på 367 miljoner kr vilket är en ökning med 13 miljoner kr från året innan.

**Diagram E. Länsmusikorganisationer. Intäkter i procent 2001.**  
**Totalt, 354 mkr, procent**



De statliga bidragen utgjorde 2001 tillsammans 61 procent av den totala finansieringen av länsmusiken och 76 procent av det sammanlagda samhällsbidraget. Motsvarande andelar för 2000 var 63 respektive 76 procent.

### **Kostnader**

De totala kostnaderna för Länsmusikorganisationerna 2001 uppgick till 375 miljoner kr.

För alla institutioner är lönekostnaden den största posten. 2001 utgjorde den i genomsnitt 60 procent av de totala kostnaderna (2000: 65 procent).

Lokalkostnaden uppgår till 2001 till 5 procent, i genomsnitt. Produktion utgör 19 procent av de totala kostnaderna, administration 5 procent och marknadsföring endast 3 procent.

## Lokala- och regionala orkesterinstitutioner

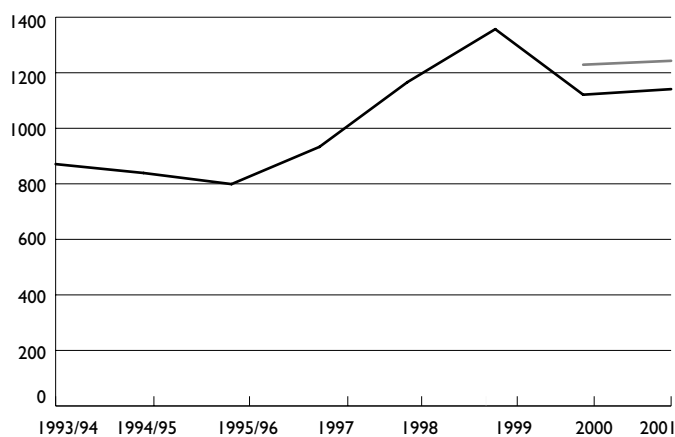
### Konserter

I statistiken ingår som tidigare nämnts endast de orkestrar med bidrag från Statens kulturråd. I diagram F nedan finns även Kungliga Filharmoniska Orkestern med som tidigare erhållit statligt bidrag men efter omföring i början av 90 talet uppbär verksamhetsbidrag från Stockholms läns landsting. Däremot så saknas exempelvis Sveriges Radios Symfoniorkester. Orkesterinstitutionerna med bidrag från Statens kulturråd svarade 2001 för sammanlagt 1 141 konserter (2000: 1 121 konserter). Kungliga Filharmoniska Orkestern levererade 102 konserter (2000: 108). Andelen offentliga konserter var 66 procent. 33 procent var skolkonserter riktade till barn- och ungdomspublik.

Andelen barn- och ungdomskonserter varierar stort mellan orkestrarna. Största andelen har, precis som året innan Norrbottens kammarorkester (74 procent). Sundsvalls Kammarorkester hade också en stor andel barn och ungdomskonserter (67 procent).

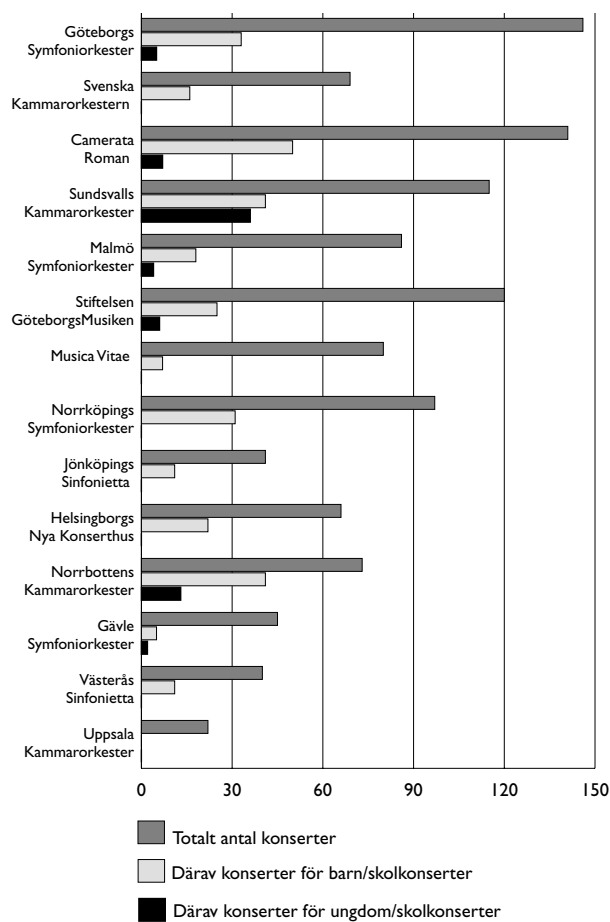
65 procent av konserterna gavs i hemkommunen jämfört med 62 procent året innan. Antalet konserter utomlands uppgick till 38 stycken, Musica Vitae stod för 15 av dessa.

**Diagram F. Orkesterinstitutioner. Konserter 1993/94–2001. Totalt antal konserter 2001: 1 141**

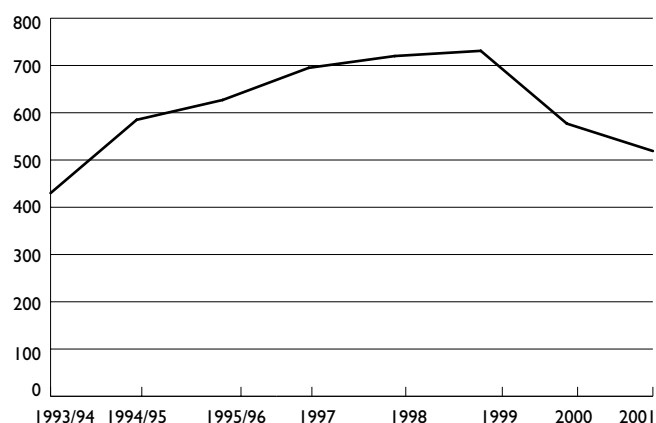


— inkl. Kungl. filharmoniska orkestern.

**Diagram G. Orkesterinstitutioner. Konserter totalt och för barn och ungdom 2001**



**Diagram H. Orkesterinstitutioner. Besök 1993/94–2001**



## Publik

Den totala, betalande orkesterpubliken på de av Kulturrådet stödda orkesterinstitutionerna uppgick 2001 till 519 397 personer vilket är en minskning jämfört med 2000 då publiken uppgick till 577 300. Studerar man siffran för betalande publik mellan orkestrarna ser man att den varierar stort, beroende på de olika förutsättningarna: från drygt 3000 och upp till drygt 120 000. År 2000 var det endast två orkestrar som redovisade en ökning av antalet besökare, 2001 var det 5 som ökade sin publik och därmed 9 av de kulturrådsstödda orkestrarna som uppvisar en minskad publik tillströmning. Därtill minskade abonnemangskonserter för Stockholms konserthusstiftelse med cirka 6 procent jämfört med år 2000.

## Barn och ungdom

Nytt för kalenderåret 1999 var att barn och ungdom särskiljs i statistiken över orkesterinstitutionernas skolkonserter.

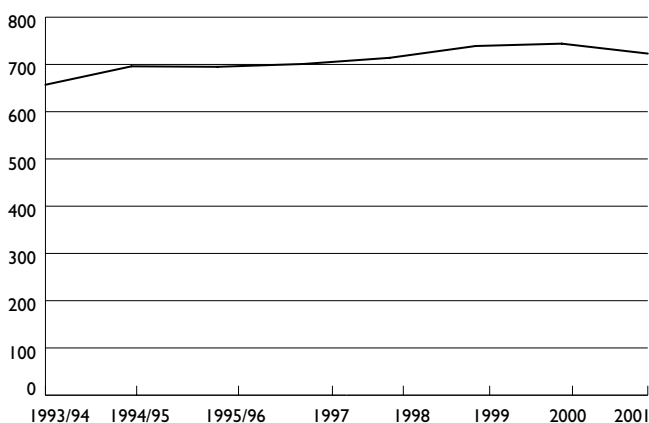
Av totala antalet konserter utgör antalet skolkonserter för barn 27 procent och antalet skolkonserter för ungdom 6 procent.

Orkesterinstitutionerna redovisar en sammanlagd barn- och ungdomspublik som uppgår till 93 980 (2000:127 558), vilket motsvarar 16 procent av det totala besöksantalet.

## Personal

För 2001 redovisar orkesterinstitutionerna totalt 723 årsverken (2000: 744 årsverken), av vilka 605 är fast anställd personal. Av det totala antalet årsverken är 81 procent musiker eller övrig konstnärlig personal.

Diagram I. Orkesterinstitutioner. Personal 1993/94–2001



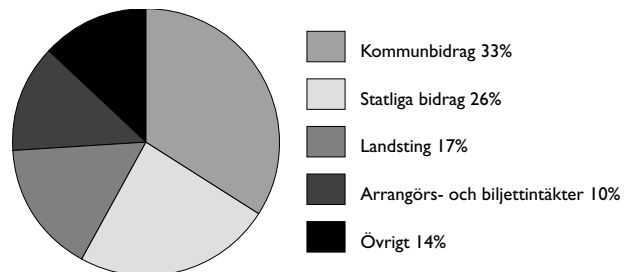
## Intäkter

Det statliga verksamhetsbidraget uppgick 2001 till 106,7 miljoner kronor, varav 58 miljoner kronor fördelades av Statens kulturråd. De totala intäkterna uppgick till 407 miljoner kronor. 76 procent av verksamheten finansierades

av stat, landsting, kommun och regionförbund.

Elva av de fjorton orkesterinstitutionerna får sitt bidrag från Kulturrådet. Orkestrarna i försökslänen, Malmö symfoniorkester, Helsingborgs symfoniorkester samt Camerata Roman, får sitt bidrag fördelat direkt från regionen.

Diagram J. Orkesterinstitutioner. Intäkter i procent 2001. Totalt 407 mkr



## Kostnader

Den totala kostnaden för orkestrarna var 2001 ungefär 410 miljoner kr. Lönekostnaderna utgör den största utgiftsposten och ligger i genomsnitt på 68 procent av de totala kostnaderna.

Lokalkostnaderna ligger i genomsnitt på 10 procent men varierar dock stort bland institutionerna.

## Fria musikgrupper

### Konserter och publik

Sammanlagt framfördes 2 346 konserter (2000: 2 400 konserter) av de fria musikgrupperna, för 1998 var det totala antalet konserterna 2 435. 63 procent av dessa ägde rum utanför hemkommunen jämfört med 70 procent för 2000, även andelen konserter utomlands minskade något från 18 till 14 procent. Antalet konserter varierar stort mellan grupperna från några enstaka konserter upp till nästan 100 stycken. Antalet konserter per grupp har ökat sedan 2000 till 24 konserter per grupp.

Av den sammanlagda konsertverksamheten uppgick engagemang via länsmusiken till i genomsnitt 11 procent.

Totalt genomfördes 456 skolkonserter vilket motsvarar 19 procent av det totala antalet konserter och 7 procent färre än 2000 men lika många som 1998.

**Tabell 3. Fria musikgrupper. Besökens och konserternas geografiska fördelning 2001.**

	Konserter	Publik <sup>2</sup>	Därav under 25 år <sup>2</sup>	Antal grupper stationerade i resp. län <sup>3</sup>
Stockholms län	471	1 85 660	73 065	61
Uppsala län	34	6 002	2 079	3
Södermanlands län	65	8 315	3 782	2
Östergötlands län	56	9 926	6 464	
Jönköpings län	28	3 337	1 126	
Kronobergs län	73	7 403	4 197	1
Kalmar län	61	22 392	9 280	1
Gotlands län	14	2 975	1 115	
Blekinge län	64	13 651	4 732	
Skåne län	184	76 941	25 177	10
Hallands län	65	38 060	23 007	3
Västra Götalands län	306	44 643	22 114	31
Värmlands län	61	8 056	5 752	
Örebro län	19	5 631	3 255	1
Västmanlands län	55	12 918	3 104	1
Dalarnas län	45	9 740	3 993	
Gävleborgs län	60	5 825	3 121	
Västernorrlands län	34	6 220	2 447	2
Jämtlands län	40	13 900	5 390	2
Västerbottens län	51	12 473	5 513	1
Norrbottnens län	61	12 605	7 648	
Utomlands	279	118 713	52 155	
Resterande <sup>1</sup>	220	4 087	1 338	
<b>SUMMA</b>	<b>2 346</b>	<b>629 473</b>	<b>269 854</b>	<b>119</b>

1. Uppgift om geografisk fördelning saknas

2. Av grupperna uppskattat antal publik

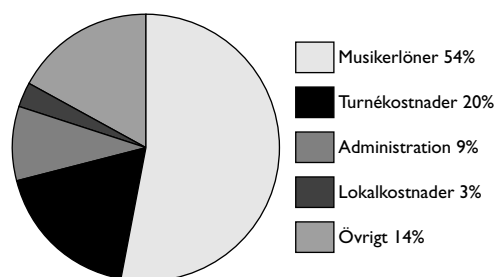
3. Antal grupper med »hemadress« i respektive län

Det totala publikantalet var 629 000. Publikantalet är uppskattat av grupperna och bör ses med försiktighet. Spelningar på festivaler ger också ofta höga publiksiffror. Av den

totala publiken var andelen publik under 25 år cirka 40 procent. Högst antal konserter och publik hade Stockholms län, samtidigt var andelen konserter i Stockholm cirka 20 procent vilket motsvarar länets invånarandel av totalt antal invånare i Sverige.

### Kostnader

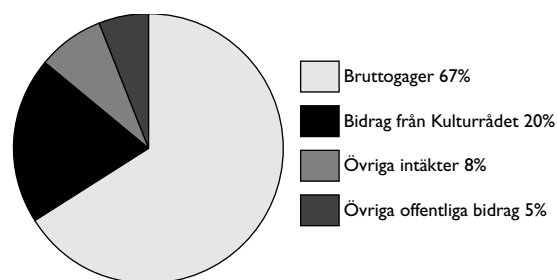
**Diagram K. Fria musikgrupper. Kostnader 2001, procent. Totalt 38,6 mkr**



Totalt uppgår kostnaderna till 38 mkr 2001 vilket är 7 miljoner mer än tidigare år. Musikerlöner utgör den största andelen av gruppernas totala kostnader med 54 procent av de totala kostnaderna (53 procent 2000). Direkta turnékostnader som resor och uppehälle står för 20 procent (18 procent 2000) och lokal-, övriga- samt administrativa kostnader står för 26 procent.

### Intäkter

**Diagram L. Fria musikgrupper Intäkter 2001, procent. Totalt 39 mkr.**



Fördelningen av gruppernas intäkter är ganska lik den för 2000. Gager står för den huvudsakliga inkomsten (67 procent) medan bidragen från Kulturrådet utgör en mindre del – 20 procent. Eftersom musikgruppernas verksamhet huvudsakligen är turnerande är det endast ett fåtal som uppbär kommunala bidrag, varför andelen övriga offentliga bidrag är mycket liten (5 procent).

## Diagramförteckning

### Länsmusikorganisationer

- A Länsmusikorganisationer. Antal konserter 1994–2001
- B Länsmusikorganisationer. Antal konserter inom respektive genre 2001
- C Länsmusikorganisationer. Besök 1994–2001
- D Länsmusikorganisationer. Totalt antal fasta årsverken 1994–2001
- E Länsmusikorganisationer. Intäkter i procent 2001

### Lokala och regionala orkesterinstitutioner

- F Orkesterinstitutioner. Konserter 1994/95–2001
- G Orkesterinstitutioner. Konserter totalt och för barn och ungdom 2001
- H Orkesterinstitutioner. Besök 1994/95–2001
- I Orkesterinstitutioner. Personal 1994/95–2001
- J Orkesterinstitutioner. Intäkter i procent 2001

### Fria musikgrupper

- K Fria musikgrupper. Kostnader i procent 2001
- L Fria musikgrupper. Intäkter i procent 2001

## Tabellförteckning

### Länsmusikorganisationer

- 1 Andel konserter i procent av länsmusikorganisationernas egna totala utbud 2001
- 2 Konserter efter spelplats i procent 2001

### Fria musikgrupper

- 3 Besökens och konserternas geografiska fördelning 2001

# Tabellbilagan

## Länsmusikorganisationer

- 1 Antal konserter efter anställningsform
- 2 Antal konserter efter anställningsform, procent
- 3 Antal konserter efter musikform
- 4 Antal konserter efter musikform, procent
- 5 Antal konserter efter spelplats
- 6 Antal konserter efter spelplats, procent
- 7 Antal konserter efter spelplats och konsertform
- 8 Antal konserter efter spelplats och konsertform, procent
- 9 Antal samproducerade konserter
- 10 Antal samarbeten/projekt
- 11 Antal besök efter spelplats och konsertform
- 12 Antal besök efter spelplats och konsertform, procent
- 13 Personal, fast anställda
- 14 Personal, övrigt
- 15 Verksamhetens finansiering
- 16 Verksamhetens finansiering, procent
- 17 Verksamhetens kostnader
- 18 Verksamhetens kostnader, procent
- 19 Antal projekt/timmar efter spelplats och mottagargrupp

## Lokala och regionala orkesterinstitutioner

- 20 Finansiering
- 21 Finansiering, procent
- 22 Kostnader
- 23 Kostnader, procent
- 24 Personal, årsverken
- 25 Personal, lönekostnad
- 26 Antal konserter efter spelplats
- 27 Antal konserter efter spelplats, procent
- 28 Antal konserter efter konsertform
- 29 Antal besök efter konsertform

## Fria musikgrupper

- 30 Grupper per kategori
- 31 Konserter efter spelplats
- 32 Skolkonserter
- 33 Konserter fördelade genom länsmusiken
- 34 Intäkter, tusental kronor
- 35 Intäkter, procent
- 36 Kostnader, tusental kronor
- 37 Kostnader, procent

## Länsmusikorganisationer 2001

Antal konserter efter anställningsform

Tabell 1

Musikorganisation	Antal konserter efter anställningsform			Totalt antal konserter
	Enbart fast anställda	Fast + frilans	Enbart frilans	
Musik i Västernorrland	35	323	292	650
Musik i Kronoberg <sup>A</sup>	18	103	616	737
Östgötamusiken	216	63	129	408
Musik i Blekinge	186	256	1184	1 626
Kalmar läns musikstiftelse <sup>A</sup>		141	345	486
Musik i Väst	298	155	1126	1 579
Norrbottnemusiken	26	110	313	449
Smålands Musik och Teater <sup>A</sup>	109	426	44	579
Musik i Halland	15	83	564	662
Länsmusiken, Jämtlands läns landsting	37	77	96	211
Musik för Örebro Län	32	64		96
Musik i Dalarna	30	71	142	243
Sörmlands Musik & Teater	67	260	469	796
Västerbottensmusiken <sup>A</sup>	6	60	225	291
Musikteater i Värmland	5	56	134	195
Västmanlandsmusiken <sup>A</sup>	26	6	749	781
Musik Gävleborg			510	510
Musik i Skåne	235	450	1060	1 745
Musik i Uppland	109	94	261	464
Gotlandsmusiken <sup>l</sup>	208	163		371
<b>SUMMA</b>	<b>1 658</b>	<b>2 961</b>	<b>8 259</b>	<b>12 879</b>

A Orkesterns verksamhet ingår i länsmusikens redovisning

l Plus 110 klassrumsbesök med en publik på 1915

## Länsmusikorganisationer 2001

Antal konserter efter anställningsform. Procent

Tabell 2

Musikorganisation	Antal konserter efter anställningsform			Totalt antal konserter, %
	Enbart fast anställda	Fast + frilans	Enbart frilans	
Musik i Västernorrland	5	50	45	100
Musik i Kronoberg <sup>A</sup>	2	14	84	100
Östgötamusiken	53	15	32	100
Musik i Blekinge	11	16	73	100
Kalmar läns musikstiftelse <sup>A</sup>		29	71	100
Musik i Väst	19	10	71	100
Norrbottnemusiken	6	24	70	100
Smålands Musik och Teater <sup>A</sup>	19	74	8	100
Musik i Halland	2	13	85	100
Länsmusiken, Jämtlands läns landsting	18	36	45	100
Musik för Örebro Län	33	67		100
Musik i Dalarna	12	29	58	100
Sörmlands Musik & Teater	8	33	59	100
Västerbottensmusiken <sup>A</sup>	2	21	77	100
Musikteater i Värmland	3	29	69	100
Västmanlandsmusiken <sup>A</sup>	3	1	96	100
Musik Gävleborg			100	100
Musik i Skåne	13	26	61	100
Musik i Uppland	23	20	56	100
Gotlandsmusiken <sup>l</sup>	56	44		100
<b>SUMMA</b>	<b>13</b>	<b>23</b>	<b>64</b>	<b>100</b>

A Orkesterns verksamhet ingår i länsmusikens redovisning

l Plus 110 klassrumsbesök med en publik på 1915

## Länsmusikorganisationer 2001

Antal konserter efter musikform

Tabell 3

Musikorganisation	Konst- musik	Nutida musik <sup>1</sup>	Folk- musik/ världs- musik	Jazz	Rock och pop	Visor och sång	Blandat innehåll <sup>2</sup>	Totalt antal konserter
Musik i Västernorrland	60	54	63	77	73	297	24	648
Musik i Kronoberg <sup>A</sup>	155	56	162	67	99	115	83	737
Östgötamusiken	103	4		2	16	201	82	408
Musik i Blekinge	41	5	44	122	193	989	232	1 626
Kalmar läns musikstiftelse <sup>A</sup>	107	15	97	44	10	77	136	486
Musik i Väst	221	188	168	73	59	602	268	1 579
Norrbottnensmusiken	18	30	19	95		28	259	449
Smålands Musik och Teater <sup>A</sup>	153	15	60		43	51	257	579
Musik i Halland	38	10	31	151	28	176	228	662
Länsmusiken, Jämtlands läns landsting	42	1	18	74	11	47	17	210
Musik för Örebro Län <sup>3</sup>		46				13	3	96
Musik i Dalarna	66	24	18	8	3	55	69	243
Sörmlands Musik & Teater	205	118	131	25	2	74	241	796
Västerbottensmusiken <sup>A</sup>	54	12	17	79	14	63	52	291
Musikteater i Värmland	34		16		41	39	65	195
Västmanlandsmusiken <sup>A</sup>	130	8	92	77	18	176	281	782
Musik Gävleborg	95	55	145	52	71	30	62	510
Musik i Skåne	276	157	266	75	99	434	438	1 745
Musik i Uppland	95	10	129	44	18	58	110	464
Gotlandsmusiken <sup>4</sup>	60	16	3	37		56	199	371
<b>SUMMA</b>	<b>1 953</b>	<b>824</b>	<b>1 479</b>	<b>1 102</b>	<b>798</b>	<b>3 581</b>	<b>3 106</b>	<b>12 877</b>

1 Konserter med konstmusik komponerad 1950 el senare

4 Plus 110 klassrumsbesök med en publik på 1915

2 Musikteater, musikal mm

A Orkesterns verksamhet ingår i länsmusikens redovisning

3 34 konserter är ej definierade efter musikform

## Länsmusikorganisationer 2001

Antal konserter efter musikform. Procent

Tabell 4

Musikorganisation	Konst- musik	därav nutida <sup>1</sup>	Folk- musik/ världs- musik	Jazz	Rock och pop	Visor och sång	Blandat innehåll <sup>1</sup>	Totalt antal konserter
Musik i Västernorrland	9	8	10	12	11	46	4	100
Musik i Kronoberg <sup>A</sup>	21	8	22	9	13	16	11	100
Östgötamusiken	25	1		0	4	49	20	100
Musik i Blekinge	3	0	3	8	12	61	14	100
Kalmar läns musikstiftelse <sup>A</sup>	22	3	20	9	2	16	28	100
Musik i Väst	14	12	11	5	4	38	17	100
Norrbottnensmusiken	4	7	4	21		6	58	100
Smålands Musik och Teater <sup>A</sup>	26	3	10		7	9	44	100
Musik i Halland	6	2	5	23	4	27	34	100
Länsmusiken, Jämtlands läns landsting	20	0	9	35	5	22	8	100
Musik för Örebro Län <sup>2</sup>		48				14	3	65
Musik i Dalarna	27	10	7	3	1	23	28	100
Sörmlands Musik & Teater	26	15	16	3	0	9	30	100
Västerbottensmusiken <sup>A</sup>	19	4	6	27	5	22	18	100
Musikteater i Värmland	17		8		21	20	33	100
Västmanlandsmusiken <sup>A</sup>	17	1	12	10	2	23	36	100
Musik Gävleborg	19	11	28	10	14	6	12	100
Musik i Skåne	16	9	15	4	6	25	25	100
Musik i Uppland	20	2	28	9	4	13	24	100
Gotlandsmusiken <sup>3</sup>	16	4	1	10		15	54	100
<b>SUMMA</b>	<b>15</b>	<b>6</b>	<b>11</b>	<b>9</b>	<b>6</b>	<b>28</b>	<b>24</b>	<b>100</b>

1 Musikteater, musikal mm

A Orkesterns verksamhet ingår i länsmusikens redovisning

2 34 konserter är ej definierade efter musikform

3 Plus 110 klassrumsbesök med en publik på 1915

## Länsmusikorganisationer 2001

Antal konserter efter spelplats

Tabell 5

Musikorganisation	I hem-kommunen	I länet utom hem-kommunen	Utom länet	Utom-lands	Totalt antal konserter
Musik i Västernorrland	233	412	5		650
Musik i Kronoberg <sup>A</sup>	225	411	86	15	737
Östgötamusiken	175	215	18		408
Musik i Blekinge	971	538	117		1 626
Kalmar läns musikstiftelse <sup>A</sup>	82	355	40	9	486
Musik i Väst		1534	35	10	1 579
Norrbottnensmusiken	97	316	30	6	449
Smålands Musik och Teater <sup>A</sup>	218	260	101		579
Musik i Halland	279	358	25		662
Länsmusiken, Jämtlands läns landsting	103	101	6		210
Musik för Örebro Län <sup>2</sup>	32	30	4	11	96
Musik i Dalarna	64	163	12	4	243
Sörmlands Musik & Teater	85	711			796
Västerbottnensmusiken <sup>A</sup>	178	111	2		291
Musikteater i Värmland	70	119	3	3	195
Västmanlandsmusiken <sup>A</sup>	313	449	19		781
Musik Gävleborg	95	403	12		510
Musik i Skåne	340	1241	149	15	1 745
Musik i Uppland <sup>1</sup>	205	51			464
Gotlandsmusiken <sup>3</sup>	334		34	3	371
SUMMA	4 099	7 778	698	76	12 878

1 208 konserter är ej definierade efter spelplats

A Orkesterns verksamhet

2 19 konserter är ej definierade efter spelplats

ingår i länsmusikens redovisning

## Länsmusikorganisationer 2001

Antal konserter efter spelplats. Procent

Tabell 6

Musikorganisation	I hem-kommunen	I länet utom hem-kommunen	Utom länet	Utom-lands	Totalt antal konserter
Musik i Västernorrland	36	63	1		100
Musik i Kronoberg <sup>A</sup>	31	56	12	2	100
Östgötamusiken	43	53	4		100
Musik i Blekinge	60	33	7		100
Kalmar läns musikstiftelse <sup>A</sup>	17	73	8	2	100
Musik i Väst		97	2	1	100
Norrbottnensmusiken	22	70	7	1	100
Smålands Musik och Teater <sup>A</sup>	38	45	17		100
Musik i Halland	42	54	4		100
Länsmusiken, Jämtlands läns landsting	49	48	3		100
Musik för Örebro Län <sup>2</sup>	33	31	4	11	80
Musik i Dalarna	26	67	5	2	100
Sörmlands Musik & Teater	11	89			100
Västerbottnensmusiken <sup>A</sup>	61	38	1		100
Musikteater i Värmland	36	61	2	2	100
Västmanlandsmusiken <sup>A</sup>	40	57	2		100
Musik Gävleborg	19	79	2		100
Musik i Skåne	19	71	9	1	100
Musik i Uppland <sup>1</sup>	44	11			55
Gotlandsmusiken <sup>3</sup>	90		9	1	100
SUMMA	32	60	5	1	98

1 208 konserter är ej definierade efter spelplats

A Orkesterns verksamhet

2 19 konserter är ej definierade efter spelplats

ingår i länsmusikens redovisning

3 Plus 110 klassrumsbesök med en publik på 1915

## Länsmusikorganisationer 2001

Antal konserter efter spelplats och konsertform

Tabell 7

Musikorganisation	därav totalt antal konserter inom länet							Antal konserter utomlands
	Totalt antal konserter	Offentliga vuxna	Offentliga barn/fam.	Offentliga ungdom	Skolkonsert	Vård & äldreomsorg <sup>1</sup>	Antal konserter utom länet	
Musik i Västernorrland <sup>2</sup>	650	213	24	62	289	57		
Musik i Kronoberg <sup>3</sup>	737	388	31	82	76	59	86	15
Östgötamusiken	408	92		14	238	46	18	
Musik i Blekinge	626	187	6	193	346	777	117	
Kalmar läns musikstiftelse <sup>4</sup>	486	184	3	5	245		40	9
Musik i Väst	579	364	201	115	354	500	35	10
Norrbottnensmusiken	449	49	14	12	338		30	6
Smålands Musik och Teater <sup>5</sup>	579	179	9		282	8	101	
Musik i Halland	662	270	9	11	343	4	25	
Länsmusiken, Jämtlands läns län	210	92	2	3	77	30	6	
Musik för Örebro Län <sup>3</sup>	96	45	1		16		4	11
Musik i Dalarna	243	54	1	3	156	13	12	4
Sörmlands Musik & Teater	796	142	1	3	537	113		
Västerbottensmusiken <sup>6</sup>	291	180	14	10	85		2	
Musikteater i Värmland	195	41	27	3	107	11	3	3
Västmanlandsmusiken <sup>7</sup>	781	290	32	19	241	180	19	
Musik Gävleborg	510	241	13	73	171		12	
Musik i Skåne	1 745	479	75	8	838	181	149	15
Musik i Uppland <sup>4</sup>	464	124	4	9	70	49		
Gotlandsmusiken	371	135	63		71	65	34	3
<b>SUMMA</b>	<b>12 878</b>	<b>3 749</b>	<b>530</b>	<b>625</b>	<b>4 880</b>	<b>2 093</b>	<b>693</b>	<b>76</b>

<sup>1</sup> inklusive musik för försvaret samt övriga interna konserter

3 208 konserter är ej definierade efter spelplats

<sup>2</sup> 5 konserter är ej definierade efter spelplats

4 19 konserter är ej definierade efter spelplats

## Länsmusikorganisationer 2001

Antal konserter efter spelplats och konsertform. Procent

Tabell 8

Musikorganisation	därav totalt antal konserter inom länet							Antal konserter utomlands
	Totalt antal konserter	Offentliga vuxna	Offentliga barn/fam.	Offentliga ungdom	Skolkonsert	Vård & äldreomsorg <sup>1</sup>	Antal konserter utom länet	
Musik i Västernorrland <sup>2</sup>	99	33	4	10	44	9		
Musik i Kronoberg <sup>3</sup>	100	53	4	11	10	8	12	2
Östgötamusiken	100	23		3	58	11	4	
Musik i Blekinge	100	12	0	12	21	48	7	
Kalmar läns musikstiftelse <sup>4</sup>	100	38	1	1	50		8	2
Musik i Väst	100	23	13	7	22	32	2	1
Norrbottnensmusiken	100	11	3	3	75		7	1
Smålands Musik och Teater <sup>5</sup>	100	31	2		49	1	17	
Musik i Halland	100	41	1	2	52	1	4	
Länsmusiken, Jämtlands läns län	100	44	1	1	37	14	3	
Musik för Örebro Län <sup>3</sup>	80	47	1		17		4	11
Musik i Dalarna	100	22	0	1	64	5	5	2
Sörmlands Musik & Teater	100	18	0	0	67	14		
Västerbottensmusiken <sup>6</sup>	100	62	5	3	29		1	
Musikteater i Värmland	100	21	14	2	55	6	2	2
Västmanlandsmusiken <sup>7</sup>	100	37	4	2	31	23	2	
Musik Gävleborg	100	47	3	14	34		2	
Musik i Skåne	100	27	4	0	48	10	9	1
Musik i Uppland <sup>4</sup>	55	27	1	2	15	11		
Gotlandsmusiken	100	36	17		19	18	9	1
<b>SUMMA</b>	<b>98</b>	<b>29</b>	<b>4</b>	<b>5</b>	<b>38</b>	<b>16</b>	<b>5</b>	<b>1</b>

<sup>1</sup> inklusive musik för försvaret samt övriga interna konserter

3 19 konserter är ej definierade efter spelplats

<sup>2</sup> 5 konserter är ej definierade efter spelplats

4 208 konserter är ej definierade efter spelplats

## Länsmusikorganisationer 2001

Antal samproducerade konserter

Tabell 9

Musikorganisation	Samarbete med					Totalt antal samkonserter
	Svenska Rikskonserter	annan länsmusikorganisation	annan kulturinstitution	kommun	Övrigt samarbete	
Musik i Västernorrland	20	18				38
Musik i Kronoberg <sup>A</sup>	27	73	21	31	6	158
Östgötamusiken	2		4		25	31
Musik i Blekinge	14	63	701		389	1167
Kalmar läns musikstiftelse <sup>A</sup>	15	31	26	23	4	99
Musik i Väst	17	105	102	319	338	881
Norrbottnensmusiken	1			9		10
Smålands Musik och Teater <sup>A</sup>	20					20
Musik i Halland	2		46	28	31	107
Länsmusiken, Jämtlands läns landsting			32	16	34	82
Musik för Örebro Län	-	-	-	-	-	-
Musik i Dalarna	4	12	4		9	29
Sörmlands Musik & Teater	12				7	19
Västerbottensmusiken <sup>A</sup>	23			102		125
Musikteater i Värmland	-	-	-	-	-	-
Västmanlandsmusiken <sup>A</sup>	19		14	134	235	402
Musik Gävleborg	10	5	13	5	5	38
Musik i Skåne	96	58	148	17	168	487
Musik i Uppland	-	-	-	-	-	-
Gotlandsmusiken		24		22	4	50
<b>SUMMA</b>	<b>282</b>	<b>389</b>	<b>1111</b>	<b>706</b>	<b>1 255</b>	<b>3743</b>

- = uppgift saknas

A Orkesterns verksamhet ingår i länsmusikens redovisning

## Länsmusikorganisationer 2001

Antal samarbeten/projekt

Tabell 10

Musikorganisation	Samarbete med					Totalt antal projekt
	Svenska Rikskonserter	annan länsmusikorganisation	annan kulturinstitution	kommun	Övrigt samarbete	
Musik i Västernorrland	1					1
Musik i Kronoberg <sup>A</sup>	5	3	1	1		10
Östgötamusiken	-	-	-	-	-	-
Musik i Blekinge	2				21	23
Kalmar läns musikstiftelse <sup>A</sup>	-	-	-	-	-	-
Musik i Väst	3	1	8	18	5	35
Norrbottnensmusiken	1			1		2
Smålands Musik och Teater <sup>A</sup>		4	1			5
Musik i Halland		1				1
Länsmusiken, Jämtlands läns landsting			4	6	1	11
Musik för Örebro Län	-	-	-	-	-	-
Musik i Dalarna	-	-	-	-	-	-
Sörmlands Musik & Teater	2		1		3	6
Västerbottensmusiken <sup>A</sup>	3			6		9
Musikteater i Värmland	-	-	-	-	-	-
Västmanlandsmusiken <sup>A</sup>	-	-	-	-	-	-
Musik Gävleborg	1	1	15	15	15	47
Musik i Skåne	4	4	6	2	3	19
Musik i Uppland	-	-	-	-	-	-
Gotlandsmusiken		1		2	1	4
<b>SUMMA</b>	<b>22</b>	<b>15</b>	<b>36</b>	<b>51</b>	<b>49</b>	<b>173</b>

- = uppgift saknas

A Orkesterns verksamhet ingår i länsmusikens redovisning

## Länsmusikorganisationer 2001

Antal besök efter spelplats och konsertform  
Tabell 11

Musikorganisation	Antal betalande besök inom länet										Totalt länet	Utom-lands	Totalt	Icke betalande publik (upp- skattn.)
	Offentliga vuxna	Offentliga barn/fam	Offentliga ungdom	Skol- konsert	Vård och äldre- omsorg	Musik i försvaret	Totalt inom länet	Totalt länet	Utom-lands	Totalt				
Musik i Västernorrland	34233	2320	6880	18068	2216			63717	570	64287				
Musik i Kronoberg <sup>A</sup>	83000	5600	6800	5800	1200			102400	10000	124400	12000		5200	
Östgötamusiken	47800		1000	11200	3500	150		63650	1150	64800				
Musik i Blekinge	13100	600	13500	36900	19400			83500	12200	95700			6000	
Kalmar läns musikstiftelse <sup>A</sup>	20110	330	1500	21181				43121	21132	70603	6350		18000	
Musik i Väst	72066	16260	8166	28645	17363			142500	3679	186179	40000			
Norrbottensmusiken	7622	1055	1839	27784				38300	4575	47275	4400			
Smålands Musik och Teater <sup>A</sup>	72791	1089		26979				100859	4702	105561				
Musik i Halland	27200	600	900	23000	200			51900	2700	54600				
Länsmusiken, Jämtlands läns landsting	9200	200	1300	13400	2800			26900	1100	28000			3500	
Musik för Örebro Län	10916	642						11558		11558				
Musik i Dalarna	28635	120	270	19490	1121			49636	9209	61045	2200			
Sörmlands Musik & Teater	8500	60	300	48700	3300			60860		60860				
Västerbottensmusiken <sup>A</sup>	28460	1561	1220	6674				37915	600	38515				
Musikteater i Värmland	19286	2806	977	12656	705			36430	901	38635	1304			
Västmanlandsmusiken <sup>A</sup>	43100	2900	7600	17400	4100	2300		77400	6200	83600				
Musik Gävleborg	33700	700	10300	13000				57700	6900	64600			1000	
Musik i Skåne	48000	7900	2200	66100	5400			129600	15800	146900	1500			
Musik i Uppland	21806	371	469	16394	2403	2692		44135	6363	50498				
Gotlandsmusiken <sup>1</sup>	27594	8687		7562	1325	6370		51538	17900	69838	400			
<b>SUMMA</b>	<b>657119</b>	<b>53801</b>	<b>65221</b>	<b>420933</b>	<b>65033</b>	<b>11512</b>		<b>1273619</b>	<b>125681</b>	<b>1467454</b>	<b>68154</b>		<b>33700</b>	

<sup>1</sup> Plus 110 klassrumsbesök med en publik på 1915

<sup>A</sup> Orkesterens verksamhet ingår i länsmusikens redovisning

### Länsmusikorganisationer 2001

Antal besök efter spelplats och konsertform. Procent

Tabell 12

Musikorganisation	Antal betalande besök inom länet										Totalt
	Offentliga vuxna	Offentliga barn/fam.	Offentliga ungdom	Skolkonsert	Vård och äldreomsorg	Musik i försvaret	Totalt inom länet	Totalt utom länet	Utom-lands	Totalt	
Musik i Västernorrland	53	4	11	28	3		99	1		100	
Musik i Kronoberg <sup>A</sup>	67	5	5	5	1		82	8	10	100	
Östgötamusiken	74		2	17	5	0	98	2		100	
Musik i Blekinge	14	1	14	39	20		87	13		100	
Kalmar läns musikstiftelse <sup>A</sup>	28	0	2	30			61	30	9	100	
Musik i Väst	39	9	4	15	9		77	2		100	
Norrbottnensmusiken	16	2	4	59			81	10	9	100	
Smålands Musik och Teater <sup>A</sup>	69	1		26			96	4		100	
Musik i Halland	50	1	2	42			95	5		100	
Länsmusiken, Jämtlands läns landsting	33	1	5	48	10		96	4		100	
Musik för Örebro Län	94	6					100			100	
Musik i Dalarna	47	0	0	32	2		81	15	4	100	
Sörmlands Musik & Teater	14	0	0	80	5		100			100	
Västerbottensmusiken <sup>A</sup>	74	4	3	17			98	2		100	
Musikteater i Värmland	50	7	3	33	2		94	2	3	100	
Västmanlandsmusiken <sup>A</sup>	52	3	9	21	5	3	93	7		100	
Musik Gävleborg	52	1	16	20			89	11		100	
Musik i Skåne	33	5	1	45	4		88	11	1	100	
Musik i Uppland	43	1	1	32	5	5	87	13		100	
Gotlandsmusiken <sup>1</sup>	40	12		11	2	9	74	26	1	100	
<b>SUMMA</b>	<b>45</b>	<b>4</b>	<b>4</b>	<b>29</b>	<b>4</b>	<b>1</b>	<b>87</b>	<b>9</b>	<b>5</b>	<b>100</b>	

<sup>1</sup> Plus 110 klassrumsbesök med en publik på 1915

<sup>A</sup> Orkestrens verksamhet ingår i länsmusikens redovisning

## Länsmusikorganisationer 2001

Personal, fast anställda

Tabell 13

därav

Musikorganisation	Summa antal fasta årsverken	Konstnärlig personal <sup>1</sup> , antal årsverken	Produ- center/konsu- lenter, antal årsverken	Informa- tions- personal, antal årsverken	Administrativ personal samt övr personal, antal årsverken	Konstnärlig personal <sup>1</sup> , antal personer
Musik i Västernorrland	22,75	9	7	1	5,75	23
Musik i Kronoberg	7		4		3	62
Östgötamusiken	18,8	17	1,3		0,5	17
Musik i Blekinge	11,25	6	3,25	0,25	1,75	7
Kalmar läns musikstiftelse <sup>^</sup>	15	8	2	1	4	10
Musik i Väst	45,25	28,75	1	5,5	10	35
Norrbottnensmusiken	17,1	10	3	1,5	2,6	10
Smålands Musik och Teater <sup>^</sup>	27,25	20	1,5	1	4,75	33
Musik i Halland	10,7	3,7	4		3	13
Länsmusiken, Jämtlands läns landsting	14,14	9,18	2,98		1,98	20
Musik för Örebro Län <sup>^</sup>	49,5	38			11,5	41
Musik i Dalarna	30,5	20	2	2	6,5	34
Sörmlands Musik & Teater	18,9	12,7	2	1	3,2	13
Västerbottensmusiken <sup>A2</sup>	39	28,5	3	1	6,5	29
Musikteater i Värmland <sup>2</sup>	29,5	26,5	2		1	32
Västmanlandsmusiken	13	4,5	3,5	3	2	14
Musik Gävleborg	4,63		2		2,63	
Musik i Skåne	32,9	19	3	0,6	10,3	19
Musik i Uppland	16,64	10,25	2	1	3	19
Gotlandsmusiken	20,6	18			2,6	18
<b>SUMMA</b>	<b>444,41</b>	<b>289,08</b>	<b>49,53</b>	<b>19</b>	<b>86,56</b>	<b>449</b>

<sup>1</sup> Inkluderar musiker, dirigenter/konstnärlig ledare och övrig konstnärlig personal

<sup>2</sup> Redovisar även som musikteaterinstitution

<sup>A</sup> Orkesterns verksamhet ingår i länsmusikens redovisning

## Länsmusikorganisationer 2001

Personal, övrigt

Tabell 14

Musikorganisation	Frilans- musiker, antal årsverken	Tillfälligt engagerad personal, antal årsverken	Summa lönekostna- der totalt (fast+tillf. anställda)	Löne- kostnader för fast anställd konstnärlig personal <sup>1</sup>	Lönekostnade r för tillfälligt anställd konstnärlig personal <sup>1</sup>	Procent lönekost- nader,fast anställd konstnärlig personal <sup>1</sup>	Procent lönekostnader, tillfälligt anställd konstnärlig personal <sup>1</sup>	Antal anställda med lönebidrag fr. AMS
Musik i Västernorrland	10	18	12 161	6 445	5 716	53	47	1
Musik i Kronoberg	2	5	3 512		415		100	1
Östgötamusiken	5	16	9 238	5 801	1 366	81	19	2
Musik i Blekinge	7	9	9 807	3 230	3 602	47	53	2
Kalmar läns musikstiftelse <sup>A</sup>	4	11	8 354	4 629	3 725	55	45	1
Musik i Väst	8	14						1
Norrbottensmusiken	5	8	13 634	12 183	1 452	89	11	
Smålands Musik och Teater								
Musik i Halland								
Länsmusiken, Jämtlands läns l.s.								
Musik för Örebro Län <sup>A</sup>	3	3						1
Musik i Dalarna	8	10	12 065	6 331	2 323	73	27	3
Sörmlands Musik & Teater			10 260	6 146	4 114	60	40	
Västerbottensmusiken <sup>A2</sup>	6	11	17 804	9 864	3 373	75	25	1
Musikteater i Värmland <sup>2</sup>	3	5	13 372	10 974	2 398	82	18	1
Västmanlandsmusiken			8 464	1 263	3 985	24	76	1
Musik Gävleborg			7 235		4 748		100	
Musik i Skåne	23	32	19 470	6 482	5 159	56	44	2
Musik i Uppland	7	9	10 468	4 328	2 834	60	40	
Gotlandsmusiken								
<b>SUMMA</b>	<b>91</b>	<b>151</b>	<b>155 845</b>	<b>77 676</b>	<b>45 209</b>	<b>63</b>	<b>37</b>	<b>17</b>

<sup>1</sup> Inkluderat musiker, dirigenter och övrig konstnärlig personal

<sup>A</sup> Orkesterns verksamhet ingår i länsmusikens redovisning

<sup>2</sup> Redovisar även som musikteaterinstitution

## Länsmusikorganisationer 2001

Verksamhetens finansiering. Anges i tkr

Tabell 15

Musikorganisation	Statliga bidrag				därav				därav				Bidrag från spon-				SUMMA TOTALT	
	totalt	verksamhetsbidrag	utvecklingsbidrag	utbidrag	Övriga statliga bidrag	Övriga statliga bidrag LAN	Bidrag från region	landsting	regionförbund	primärkommun	Övriga regionala bidrag	Summa bidrag	EU-bidrag	Arrangörsgörinstäkter	Biljett- intäkter	Finansiella intäkter		Bidrag från spon-
Musik i Västernorrland	9 535	8 058	1 018	45	414	6 458	6 165	293			552	16 545	1 023	545		85	640	18 838
Musik i Kronoberg	9 825	9 825				1 920	1 890		30		2	11 747	740			60	9	14 533
Östgötamusiken	8 681	8 009	308	349	15	2 851	1 674		1 177			11 532	1 377	33	34	130	162	13 268
Musik i Blekinge	8 140	7 473	375	292		626	626					8 766	3 941		0		15	12 722
Kalmar läns musikstiftelse <sup>A</sup>	8 648	8 333	175	140		3 629	307		395	202	12 479	3 140					116	15 735
Musik i Väst	24 727	23 900	430	92	110	8 880	307		173	1 175	34 782	5 751	777		145		8 623	50 078
Norrbottnensmusiken	10 599	10 300	299			2 900	1 800		1 100	568	14 067	1 528		9			842	16 446
Smålands Musik och Teater <sup>A</sup>	10 695	8 990	175		1 530	4 522	2 592		1 930		15 217	2 301	499				2 616	20 633
Musik i Halland	8 693	8 235				1 870	1 870			458	10 563	1 574	42		230		16	12 425
Länsmusiken, Jämtlands läns landsting	9 677	9 677				2 737	2 627		110		12 414	615	127				100	13 256
Musik för Örebro Län	10 060	10 060				3 780	3 780				13 840				34		821	14 695
Musik i Dalarna	12 085	11 560				5 099	3 760	472	867		17 184	1 640	364		67	250	1 455	20 960
Sörmlands Musik & Teater	10 666	10 591	75			4 110	4 110			399	15 175	1 576					256	17 007
Västerbottnensmusiken <sup>A1</sup>	18 130	17 960		170		1 328	150		1 178	222	19 680	547	989	858	254	31	723	23 082
Musikteater i Värmland <sup>1</sup>	14 468	13 360	300	180	628	125	125			300	14 893	564	276		120	300		16 153
Västmanlandsmusiken	9 199	8 350	460	139	250	1 883	588		1 295	230	11 312	1 969	261		149			13 691
Musik Gävleborg	5 734	5 034	700			2 101	2 101			385	8 220	3 910	263			40	437	12 870
Musik i Skåne	17 116	16 793		323		6 241		5 800	441	2 836	26 193	7 922	165				531	34 811
Musik i Uppland	10 283	10 283				2 127					12 410	1 859	254		128		438	15 089
Gotlandsmusiken	9 852	9 071	110		661	404			404	150	10 406	375	183		181		11	11 155
<b>SUMMA</b>	<b>226 812</b>	<b>215 862</b>	<b>4 425</b>	<b>1 730</b>	<b>3 593</b>	<b>63 591</b>	<b>34 165</b>	<b>6 565</b>	<b>9 100</b>	<b>7 022</b>	<b>297 425</b>	<b>2 075</b>	<b>41 266</b>	<b>4 656</b>	<b>1 402</b>	<b>845</b>	<b>19 778</b>	<b>367 447</b>

<sup>1</sup> Redovisar även som musikteaterinstitution

A Orkesterns verksamhet ingår i länsmusikens redovisning

## Länsmusikorganisationer 2001

Verksamhetens finansiering. Procentuell fördelning

Tabell 16.

Musikorganisation	Tot. stats- bidrag i % av tot. sam- hällsbidrag	Huvud- manna- bidrag i % av tot. sammälls- bidrag	Övr. regionala bidrag i % av tot sammällsbid- rag	Totalt	Statsbidrag i % av tot. Intäkter	Huvud- manna- bidrag i % av tot. Intäkter	Övriga regionala bidrag i % av tot intäkter	Övriga intäkter <sup>1</sup> i % av tot. Intäkter	Totalt
Musik i Västernorrland	58	39	3	100	51	34	3	12	100
Musik i Kronoberg	84	16	0	100	68	13	0	19	100
Östgötamusiken	75	25		100	65	21		13	100
Musik i Blekinge	93	7		100	64	5		31	100
Kalmar läns musikstiftelse <sup>A</sup>	69	29	2	100	55	23	1	21	100
Musik i Väst	71	26	3	100	49	18	2	31	100
Norrbottnensmusiken	75	21	4	100	64	18	3	14	100
Smålands Musik och Teater <sup>A</sup>	70	30		100	52	22		26	100
Musik i Halland	82	18		100	70	15		15	100
Länsmusiken, Jämtlands läns landsting	78	22		100	73	21		6	100
Musik för Örebro Län	73	27		100	68	26		6	100
Musik i Dalarna	70	30		100	58	24		18	100
Sörmlands Musik & Teater	70	27	3	100	63	24	2	11	100
Västerbottensmusiken <sup>A</sup>	92	7	1	100	79	6	1	15	100
Musikteater i Värmland <sup>2</sup>	97	1	2	100	90	1	2	8	100
Västmanlandsmusiken	81	17	2	100	67	14	2	17	100
Musik Gävleborg	70	26	5	100	45	16	3	36	100
Musik i Skåne	65	24	11	100	49	18	8	25	100
Musik i Uppland	83	17		100	68	14		18	100
Gotlandsmusiken	95	4	1	100	88	4	1	7	100
SUMMA	76	21	2	100	62	17	2	19	100

1 Huvudsakligen arrangörs och biljettintäkter

2 Redovisar även som musikteaterinstitution

A Orkesterns verksamhet ingår i länsmusikens redovisning

## Länsmusikorganisationer 2001

Verksamhetens kostnader. Tusental kronor

Tabell 17

Musikorganisation	Löne- kostnader	Admini- strativa kostnader	Inventarier och instrument	Lokal kostnader	Marknads- föring	Produktions- kostnader	Övriga kostnader	Summa
Musik i Västernorrland	12 161	359	503	1 392	721	3 109	456	18 701
Musik i Kronoberg	3 512	1 289	220	794	282	1 669	6 794	14 560
Östgötamusiken	9 356	603	7	1 059	397	2 238	453	14 113
Musik i Blekinge	7 354	252	21	337	317	242	4 236	12 758
Kalmar läns musikstiftelse <sup>A</sup>	8 354	766	403	1 326	191	4 511	790	16 341
Musik i Väst	27 285	2 513	49	1 503	752	16 237	1 489	49 828
Norrbottnensmusiken	13 634	900		1 252	1 047	3 307	272	20 413
Smålands Musik och Teater <sup>A</sup>	12 028	593	235	1 694	596	4 460	1 027	20 633
Musik i Halland	7 623	379	130	514	490	1 201	1 822	12 159
Länsmusiken, Jämtlands läns landsting	8 216	683	155	992	520	1 804	727	13 097
Musik för Örebro Län	11 767	895		673	144	303	1 198	14 980
Musik i Dalarna	12 065	901		1 694	420	2 978	3 356	21 414
Sörmlands Musik & Teater	10 260	1 057	13	1 650	359	1 320	2 041	16 700
Västerbottensmusiken <sup>A</sup>	18 858	817		163	960	3 578	1 802	26 178
Musikteater i Värmland <sup>1</sup>	13 372	437	60	950	219	693	422	16 153
Västmanlandsmusiken	8 464	346	186	941	620	2 100	601	13 258
Musik Gävleborg	7 235	939		74	269	4 440	57	13 014
Musik i Skåne	13 207	2 655	89	1 381	340	16 044	1 037	34 753
Musik i Uppland	10 468	756	62	1 082	662	77	1 652	14 759
Gotlandsmusiken	8 582	311	119	910	357	609	636	11 523
SUMMA	223 801	17 451	2 252	20 381	9 663	70 919	30 868	375 335

A Orkesterns verksamhet ingår i länsmusikens redovisning

1 Redovisar även som musikteaterinstitution

## Länsmusikorganisationer 2001

Verksamhetens kostnader. Producentuell fördelning

Tabell 18

Musikorganisation	Löne- kostnader	Admini- strativa kostnader	Inventarier och instrument	Lokal kostnader	Marknads- föring	Produktions- kostnader	Övriga kostnader	Summa
Musik i Västernorrland	65	2	3	7	4	17	2	100
Musik i Kronoberg	24	9	2	5	2	11	47	100
Östgötamusiken	66	4		8	3	16	3	100
Musik i Blekinge	58	2	0	3	2	2	33	100
Kalmar läns musikstiftelse <sup>A</sup>	51	5	2	8	1	28	5	100
Musik i Väst	55	5		3	2	33	3	100
Norrbottnensmusiken	67	4		6	5	16	1	100
Smålands Musik och Teater <sup>A</sup>	58	3	1	8	3	22	5	100
Musik i Halland	63	3	1	4	4	10	15	100
Länsmusiken, Jämtlands läns landsting	63	5	1	8	4	14	6	100
Musik för Örebro Län	79	6		4	1	2	8	100
Musik i Dalarna	56	4		8	2	14	16	100
Sörmlands Musik & Teater	61	6		10	2	8	12	100
Västerbottensmusiken <sup>A1</sup>	72	3		1	4	14	7	100
Musikteater i Värmland <sup>1</sup>	83	3		6	1	4	3	100
Västmanlandsmusiken	64	3	1	7	5	16	5	100
Musik i Gävleborg	56	7		1	2	34	0	100
Musik i Skåne	38	8	0	4	1	46	3	100
Musik i Uppland	71	5		7	4	1	11	100
Gotlandsmusiken	74	3	1	8	3	5	6	100
SUMMA	60	5	1	5	3	19	8	100

A Orkesterns verksamhet ingår i länsmusikens redovisning

1 Redovisar även som musikteaterinstitution

## Länsmusikorganisationer 2001

Antal projekt/timmer efter spelplats och mottagargrupp

Tabell 19.

Musikorganisation	Skolaktivitet/ temadagar		Kultur i vården/äldre- omsorg		Amatör- verksamhet		Övrig verk- samhet		SUMMA	
	Pro- jekt	Tim- mar	Projekt	Tim- mar	Projekt	Tim- mar	Projekt	Tim- mar	Projekt	Tim- mar
Musik i Västernorrland	11	1 324			22	6 966	25	3 422	58	11 712
Musik i Kronoberg			1	940	1	50	10	2 086	12	3 076
Östgötamusiken	-	-	-	-	-	-	-	-	-	-
Musik i Blekinge	6	225			3	90	12	2 125	21	2 440
Kalmar läns musikstiftelse <sup>A</sup>	-	-	-	-	-	-	-	-	-	-
Musik i Väst	10	1 997	6	2 853	10	13 858	28	13 122	54	31 830
Norrbottnensmusiken					2	14 625	13	6 460	15	21 085
Smålands Musik och Teater <sup>A</sup>	3	150	1	1 200	1	1 500			5	2 850
Musik i Halland	2	63							2	63
Länsmusiken, Jämtlands läns landsting			2	84	6	3 600	20	80	28	3 764
Musik för Örebro Län	-	-	-	-	-	-	-	-	-	-
Musik i Dalarna	-	-	-	-	-	-	-	-	-	-
Sörmlands Musik & Teater	1	60					4	4 710	5	4 770
Västerbottensmusiken <sup>A</sup>	6	100			2	70	3	180	11	350
Musikteater i Värmland	9	1 820					1	120	10	1 940
Västmanlandsmusiken	5	640			7	924	11	5 149	23	6 713
Musik Gävleborg	6	1 063			4	3 104	6	2 164	16	6 331
Musik i Skåne	46	371			19	263	3	16	68	650
Musik i Uppland	-	-	-	-	-	-	-	-	-	-
Gotlandsmusiken	-	-	-	-	-	-	-	-	-	-
SUMMA	105	7 813	10	5 077	77	45 050	136	39 634	328	97 574

= - uppgift saknas

A Orkesterns verksamhet ingår i länsmusikens redovisning

## Lokala och regionala orkesterinstitutioner 2001

Finansiering, Tusental kronor

Tabell 20

Orkester	varav...					varav...					Summa egen-intäkter	SUMMA TOTALT			
	Statliga bidrag totalt	verksamhetsbidrag	utvecklingsbidrag	Bidrag från LAN	Övriga statliga bidrag	Bidrag från landsting/re-gionförbund	Bidrag från primärkommun	hyresbidrag	Summa samhällsbidrag	EU-bidrag			Arrangör-intäkter	Biljett-intäkter	Bidrag från sponsorer
Stiftelsen GöteborgsMusiken	5 461	4 348	325			4 580	4 367	10 041	634	373	75	44	5 271	6 397	16 438
Gävle Symfoniorkester	11 984	11 984			77	16 204	4 367	28 266	643	1 315			290	2 248	30 514
Helsingborgs Nya Konserthus	11 697				1 164	15 945		28 806	11	2 466	183	1 151	3 705	7 516	36 322
Norrköpings Symfoniorkester	16 434	13 540	510		3 075	31 117		50 626		4 252	7	131	5 792	10 175	60 801
Camerata Roman	3 461			140	3 077			6 538					1 838	1 845	8 383
Musica Viva	3 100				1 020	1 020		5 140	800		10	50	6 500	7 360	12 500
Norrbottens Kammarorkester	1 640	1 640			1 714	1 930		3 354	981				404	1 385	4 739
Jönköpings Sinfonietta	1 588	1 530		58	1 296			4 814		265			1 144	1 409	6 223
Malmö Symfoniorkester	13 826	13 216	450	160	42 288			56 114	326	5 840	675	114	7 144	13 773	70 213
Svenska Kammarorkestern	6 608	6 445	163		9 246	2 960		15 854		1 383	446	34	1 466	3 329	19 183
Sundsvalls Kammarorkester	3 713	2 880	100		2 837	5 427	1 355	11 976	653	64			-216 <sup>2</sup>	501	12 477
Västerås Sinfonietta	2 876	2 800	76		150	5 348		8 374	254	669	671		864	2 458	10 832
Uppsala Kammarorkester	2 966				2 498			5 464	62	810			43	915	6 379
Göteborgs Symfoniorkester	21 370				52 500			73 870		18 248	8 875		11 092	38 215	112 085
<b>SUMMA</b>	<b>106 724</b>	<b>58 383</b>	<b>1 461</b>	<b>521</b>	<b>69 408</b>	<b>133 105</b>	<b>8 682</b>	<b>309 237</b>	<b>4 037</b>	<b>35 685</b>	<b>10 942</b>	<b>1 524</b>	<b>45 338</b>	<b>97 526</b>	<b>406 762</b>

1. Statliga bidrag från andra myndigheter samt bidrag från Framtidens Kultur

2. Förskjutna projekt, retr. löner, SPV-avg

## Lokala och regionala orkesterinstitutioner 2001

Finansiering, procent

Tabell 21

Orkester	Andel av samhällsbidraget				Andel av totala intäkterna				
	Statsbidrag	Bidrag från landsting/regionförbund	Kommunbidrag	Summa samhällsbidrag	Statsbidrag	Bidrag från landsting/regionförbund	Kommunbidrag	Egenintäkter	Summa totala intäkter
Stiftelsen GöteborgsMusiken	54		46	100	33		28	39	100
Gävle Symfoniorkester	42	0	57	100	39	0	53	7	100
Helsingborgs Nya Konserthus	41	4	55	100	32	3	44	21	100
Norrköpings Symfoniorkester	32	6	61	100	27	5	51	17	100
Camerata Roman	53	47		100	41	37		22	100
Musica Vitae	60	20	20	100	25	8	8	59	100
Norrbottens Kammarorkester	49	51		100	35	36		29	100
Jönköpings Sinfonietta	33	27	40	100	26	21	31	23	100
Malmö Symfoniorkester	25		75	100	20		60	20	100
Svenska Kammarorkestern	42		58	100	34		48	17	100
Sundsvalls Kammarorkester	31	24	45	100	30	23	43	4	100
Västerås Sinfonietta	34	2	64	100	27	1	49	23	100
Uppsala Kammarorkester	54	46		100	46	39		14	100
Göteborgs Symfoniorkester	29	71		100	19	47		34	100
<b>SAMTLIGA</b>	<b>35</b>	<b>22</b>	<b>43</b>	<b>100</b>	<b>26</b>	<b>17</b>	<b>33</b>	<b>24</b>	<b>100</b>

## Lokala och regionala orkesterinstitutioner 2001

Kostnader, tusental kronor

Tabell 22

Kostnader, Tusental kronor

Orkester	Löne- kost- nader <sup>1</sup> , fast anst	Lönekost- nader <sup>1</sup> , tillfälligt engagerade	Pro- duktions- kost- nader	Admini- strativa kost- nader	Lokal- kost- nader	Marknads- föring	Turné- kostnader	Övriga kostn.	SUMMA
Stiftelsen GöteborgsMusiken	10 687	2 303	217	417	804	410	700	479	16 017
Gävle Symfoniorkester	19 685	4 545	749	380	4 505	264	111	226	30 464
Helsingborgs Nya Konserthus	26 381	4 836	1 382	1 223	1 079	885	186	1 574	37 546
Norrköpings Symfoniorkester	34 378	5 910	3 888	2 911	8 797	982	24	5 093	61 983
Camerata Roman	2 835	2 685	129			60	2 834	621	9 164
Musica Vitae	6 715	1 843	310	600	650	500	1 065	520	12 203
Norrbottnens Kammarorkester	521	2 364	158	40	7	57	562	1 030	4 739
Jönköpings Sinfonietta	4 689	2 371	451	246	832	155	233	179	9 156
Malmö Symfoniorkester	37 479	10 100	2 253	3 078	10 233	1 121	1 538	4 343	70 145
Svenska Kammarorkestern	11 008	2 438	1 076	895	2 388	509	1 159	871	20 344
Sundsvalls Kammarorkester	5 527	3 104	1 242	195	1 355	162	101	794	12 479
Västerås Sinfonietta	6 359	1 948	1 244	173	562	249		404	10 939
Uppsala Kammarorkester	2 955	2 156	154	42	377	82	301	218	6 285
Göteborgs Symfoniorkester	59 344	4 937	20 211	2 739	9 225	3 932	3 636	4 456	108 480
SUMMA	228 563	51 541	33 464	12 938	40 814	9 368	12 450	20 808	409 945

<sup>1</sup> Inklusive sociala kostnader

## Lokala och regionala orkesterinstitutioner 2001

Kostnader, procent

Tabell 23

Kostnader, procent

Orkester	Löne- kostnader (inkl soc avg)	Pro- duktions- kost- nader	Admini- strativa kost- nader	Lokal- kost- nader	Marknads- föring	Turné- kostnader	Övriga kostn.	TOTALT
Stiftelsen GöteborgsMusiken	81	1	3	5	3	4	3	100
Gävle Symfoniorkester	80	2	1	15	1	0	1	100
Helsingborgs Nya Konserthus	83	4	3	3	2	0	4	100
Norrköpings Symfoniorkester	65	6	5	14	2	0	8	100
Camerata Roman	60	1			1	31	7	100
Musica Vitae	70	3	5	5	4	9	4	100
Norrbottnens Kammarorkester	61	3	1		1	12	22	100
Jönköpings Sinfonietta	77	5	3	9	2	3	2	100
Malmö Symfoniorkester	68	3	4	15	2	2	6	100
Svenska Kammarorkestern	66	5	4	12	3	6	4	100
Sundsvalls Kammarorkester	69	10	2	11	1	1	6	100
Västerås Sinfonietta	76	11	2	5	2		4	100
Uppsala Kammarorkester	81	2	1	6	1	5	3	100
Göteborgs Symfoniorkester	59	19	3	9	4	3	4	100
SUMMA	68	8	3	10	2	3	5	100

<sup>1</sup> Inklusive sociala kostnader

2. turnekostn ingår i prodkostn

## Lokala och regionala orkesterinstitutioner 2001

Personal, årsverken

Tabell 24

Orkester	Fast anställd personal				Tillfälligt engagerad personal			
	Totalt antal årsverken	Totalt antal årsverken	därav musiker och övrig konstnärlig personal	därav administrativ/teknisk/övrig personal	Totalt antal årsverken	därav musiker	därav övrig konstnärlig personal	därav administrativ/teknisk/övrig personal
Stiftelsen GöteborgsMusiken	35	30	27	3	5	5		
Gävle Symfoniorkester <sup>1</sup>	70	58	50	8	12	2	10	
Helsingborgs Nya Konserthus	74	65	53	12	9	4	2	3
Norrköpings Symfoniorkester	118	101	86	15	18		10	8
Camerata Roman	16	10	8	2	6		6	
Musica Vitae	20	19	15	4	2		2	
Norrbottnens Kammarorkester	8	3	1	2	5	3	2	0
Jönköpings Sinfonietta	23	17	15	2	6		6	
Malmö Symfoniorkester	117	100	81	19	17	12	2	3
Svenska Kammarorkestern <sup>1</sup>	34	25	18	7	9	6	1	2
Sundsvalls Kammarorkester	25	15	14	2	10	5	4	1
Västerås Sinfonietta	18	18	15	3	0			
Uppsala Kammarorkester	12	6	4	2	6		6	
Göteborgs Symfoniorkester	154	140	107	33	14	5	1	8
SUMMA	723	605	492	113	118	42	51	25

I. 2000 års uppgifter

## Lokala och regionala orkesterinstitutioner 2001

Personal, lönekostnad (inkl soc avg). Tusental kronor

Tabell 25

Orkester	Lönekostnad	
	per årsverk	Totalt, fast och tillfälligt engagerad personal
Stiftelsen GöteborgsMusiken	373	12 990
Gävle Symfoniorkester	346	24 230
Helsingborgs Nya Konserthus	422	31 217
Norrköpings Symfoniorkester	341	40 288
Camerata Roman	345	5 520
Musica Vitae	424	8 558
Norrbottnens Kammarorkester	381	2 885
Jönköpings Sinfonietta	314	7 060
Malmö Symfoniorkester	407	47 579
Svenska Kammarorkestern	395	13 446
Sundsvalls Kammarorkester	344	8 631
Västerås Sinfonietta	475	8 307
Uppsala Kammarorkester	417	5 111
Göteborgs Symfoniorkester	417	64 281
SUMMA/GENOMSNIITT	387	280 103

## Lokala och regionala orkesterinstitutioner 2001

Antal konserter efter spelplats

Tabell 26

Orkester	Totalt antal konserter	därav		Utom länet	Utomlands
		I hem-kommunen	I länet utom hem-kommunen		
Söfvelsen GöteborgsMusiken	120	66	20	30	4
Gävle Symfoniorkester	45	37	4	4	
Helsingborgs Nya Konserthus	66	56	4	5	1
Norrköpings Symfoniorkester	97	72	14	11	
Camerata Roman	141	52	68	12	9
Musica Vitae	80	36	9	20	15
Norrbottens Kammarorkester	73	15	58		
Jönköpings Sinfonietta	41	23	13	5	
Malmö Symfoniorkester	86	82		1	3
Svenska Kammarorkestern	69	31	30	7	1
Sundsvalls Kammarorkester	115	101	7	7	
Västerås Sinfonietta	40	22	14	4	
Uppsala Kammarorkester	22	12	5	5	
Göteborgs Symfoniorkester	146	131		10	5
SUMMA	1 141	736	246	121	38

## Lokala och regionala orkesterinstitutioner 2001

Antal konserter efter spelplats, procent

Tabell 27

Orkester	Totalt antal konserter	därav		Utom länet	Utomlands
		I hem-kommunen	I länet utom hem-kommunen		
Söfvelsen GöteborgsMusiken	100	55	17	25	3
Gävle Symfoniorkester	100	82	9	9	
Helsingborgs Nya Konserthus	100	85	6	8	2
Norrköpings Symfoniorkester	100	74	14	11	
Camerata Roman	100	37	48	9	6
Musica Vitae	100	45	11	25	19
Norrbottens Kammarorkester	100	21	79		
Jönköpings Sinfonietta	100	56	32	12	
Malmö Symfoniorkester	100	95		1	3
Svenska Kammarorkestern	100	45	43	10	1
Sundsvalls Kammarorkester	100	88	6	6	
Västerås Sinfonietta	100	55	35	10	
Uppsala Kammarorkester	100	55	23	23	
Göteborgs Symfoniorkester	100	90		7	3
SAMTLIGA	100	65	22	11	3

## Lokala och regionala orkesterinstitutioner 2001

Antal konserter efter konsertform

Tabell 28

Orkester	Totalt antal konserter	däruv			däruv		
		Offentliga	Barn/skola	Ungd/skola	Offentliga %	Barn/skola %	Ungd/skola %
Stiftelsen GöteborgsMusiken	120	89	25	6	74	21	5
Gävle Symfoniorkester	45	38	5	2	84	11	4
Helsingborgs Nya Konserthus	66	44	22		67	33	
Norrköpings Symfoniorkester	97	66	31		68	32	
Camerata Roman	141	84	50	7	60	35	5
Musica Vitae	80	73	7		91	9	
Norrbottnens Kammarorkester	73	19	41	13	26	56	18
Jönköpings Sinfonietta	41	30	11		73	27	
Malmö Symfoniorkester	86	64	18	4	74	21	5
Svenska Kammarorkestern	69	53	16		77	23	
Sundsvalls Kammarorkester	115	35	41	36	30	36	31
Västerås Sinfonietta	40	29	11		73	28	
Uppsala Kammarorkester	22	22			100		
Göteborgs Symfoniorkester	146	108	33	5	74	23	3
<b>SUMMA</b>	<b>1 141</b>	<b>754</b>	<b>311</b>	<b>73</b>	<b>66</b>	<b>27</b>	<b>6</b>

## Lokala och regionala orkesterinstitutioner 200 I

Antal besök efter konsertform

Tabell 29

Orkester	Antal besök (betalande)				Därutöver			Andel besök (samtd.), ca		
	Offentliga (vuxen)	Barn/skola	Ungdom/skola	Totalt	icke-betalande publik	Offentliga%	Barn/skol %	Ungdom/ skol %	Icke betalande publik %	
Stiftelsen GöteborgsMusiken	22 900	5 200	1 100	29 200	50 000	29	7	1	63	
Gävle Symfoniorkester	19 916	2 750	512	23 178	1 950	79	11	2	8	
Helsingborgs Nya Konserthus	31 500	13 500		45 000	2 500	66	28		5	
Norrköpings Symfoniorkester	50 930	15 482	4 500	70 912		72	22	6		
Camerata Roman	35 167	4 923	2 600	42 690		82	12	6		
Musica Viva	19 850	550		20 400	800	94	3		4	
Norrbottnens Kammarorkester	2 801	2 318	2 352	7 471		37	31	31		
Jönköpings Sinfonietta	14 985			14 985	525	97			3	
Malmö Symfoniorkester	58 110	18 470	1 994	78 574	12 100	64	20	2	13	
Svenska Kammarorkestern	10 916	642		11 558		94	6			
Sundsvalls Kammarorkester	12 279	3 972	1 178	18 279		67	22	6		
Västerås Sinfonietta	14 956	1 372		16 328	1 130	86	8		6	
Uppsala Kammarorkester	9 497			9 497		100				
Göteborgs Symfoniorkester	121 610	9 454	1 111	132 175	40 233	71	5	1	23	
<b>TOTALT</b>	<b>425 417</b>	<b>78 633</b>	<b>15 347</b>	<b>519 397</b>	<b>109 238</b>	<b>68</b>	<b>13</b>	<b>3</b>	<b>17</b>	

### Fria musikgrupper 2001

Musikgrupper med årligt turnébidrag

Tabell 30

Kategori	Antal grupper <sup>1</sup>	Andel %	Bortfall	Totalt antal grupper
Jazz	44	38	4	48
Folkmusik	25	22	0	25
Rock/Pop	15	13	0	15
Konstmusik	20	17	0	20
Annan	11	10	0	11
Summa	115	100	4	119

1. I statistiken

### Fria musikgrupper 2001

Antal konserter efter spelplats och genre

Tabell 31

Kategori	Totalt antal konserter	varav		konserter per grupp
		I Sverige utanför hemkommunen	utomlands	
Jazz	646	462	142	13
Folkmusik	543	429	100	18
Rock/Pop	200	151	18	14
Konstmusik	402	159	47	12
Annan	555	267	22	37
Summa	2346	1468	329	15

### Fria musikgrupper 2001

Skolkonserter

Tabell 32

Kategori	Totalt antal konserter	varav	
		skolkonserter	skolkonserter, %
Jazz	646	49	8
Folkmusik	543	108	20
Rock/Pop	200	20	10
Konstmusik	402	107	27
Annan	555	172	31
Summa	2346	456	19

### Fria musikgrupper 2001

Konserter fördelade genom länsmusiken

Tabell 33

Kategori	Totalt antal konserter	varav genom	
		länsmusiken	genom länsmusiken i %
Jazz	646	22	3
Folkmusik	543	83	15
Rock/Pop	200	17	9
Konstmusik	402	25	6
Annan	555	122	22
Summa	2346	269	11

## Fria musikgrupper 2001

Intäkter, tusental kronor

Tabell 34

Kategori	Bidrag från Kulturrådet	Bidrag från kommun	Bidrag från landsting	Övriga bidrag	Bruttogager <sup>1</sup>	Intäkter radio/TV	Intäkter skivor	Övriga intäkter	Summa intäkter
Jazz	2 891 000	100 600	20 000	159 000	5 565 012	76 020	42 148	55 104	8 908 884
Folkmusik	1 195 000	115 470	9 000	68 000	5 720 880	21 000	189 694	45 053	7 364 097
Rock/Pop	517 350	0	0	180 634	1 615 584	90 000	14 140	79 950	2 497 658
Konstmusik	2 207 396	175 000	0	945 419	5 807 319	151 748	2 382	2 271 098	11 560 362
Annan	860 000	203 040	0	0	7 534 191	10 000	63 427	15 566	8 686 224
Summa	7 670 746	594 110	29 000	1 353 053	26 242 986	348 768	311 791	2 466 771	39 017 225

1. Gager, konsertintäkter, reseersättningar

## Fria musikgrupper 2001

Intäkter, procent

Tabell 35

Kategori	Bidrag från Kulturrådet	Övr. offentliga bidrag	Bruttogager	Övriga intäkter	Totalt
Jazz	32	3	62	2	100
Folkmusik	16	3	78	3	100
Rock/Pop	21	7	65	7	100
Konstmusik	19	10	50	21	100
Annan	10	2	87	1	100
Samtliga	20	5	67	8	100

## Fria musikgrupper 2001

Kostnader, tusental kronor

Tabell 36

Kategori	Musikerlöner <sup>1</sup>	Turnékostnader <sup>2</sup>	Skivinspelningar	Arvode tekniker	Investering/underhåll <sup>3</sup>	Administration <sup>4</sup>	Lokal-kostnader	Övriga kostnader <sup>5</sup>	Summa kostnader
Jazz	4 527 181	2 415 490	26 339	37 212	119 287	990 249	242 892	432 978	8 791 62
Folkmusik	4 045 812	1 537 569	39 544	223 551	161 084	605 508	138 530	492 828	7 244 42
Rock/Pop	1 247 704	658 008	34 500	58 300	109 045	123 114	143 100	98 125	2 471 89
Konstmusik	5 660 983	2 025 197	145 798	21 250	587 946	1 082 922	351 161	1 930 313	11 805 56
Annan	5 409 254	1 198 795	27 750	45 820	141 316	599 351	153 147	725 843	8 301 27
Summa	20 890 934	7 835 059	273 931	386 133	1 118 678	3 401 144	1 028 830	3 680 087	38 614 79

1. Resekostnader och kostnader för uppehälle under turnéer

3. Inköp/hyreskostnader

5. Inkl kostn ljudanläggning

2. Inkl sociala avgifter

4. Inkl arvode för administratör

## Fria musikgrupper 2001

Kostnader, procent

Tabell 37

Kategori	Musikerlöner	Turnékostnader	Lokal kostnader	Administration	Övrigt	Totalt
Jazz	51	27	3	11	7	100
Folkmusik	56	21	2	8	13	100
Rock/Pop	50	27	6	5	12	100
Konstmusik	48	17	3	9	23	100
Annan	65	14	2	7	11	100
Samtliga	54	20	3	9	14	100