

TEATER OCH DANS 2003

KULTUREN I SIFFROR 2004:4

Theatre and Dance 2003
Teater och dans 2003
Swedish National Council for Cultural Affairs

Ansvarig utgivare: Statens kulturråd
Förfrågningar: Sofia Johansson, Statens kulturråd, tel. 08 519 264 54

IS SN 1403-0276
IS BN 91-85259-09-8

Statens kulturråd, Box 7843, 103 98 Stockholm
Besök: Långa raden 4, Skeppsholmen
Tel: 08 519 264 00 Fax: 08 519 264 99
Webbplats: www.kulturradet.se

© Statens kulturråd 2005

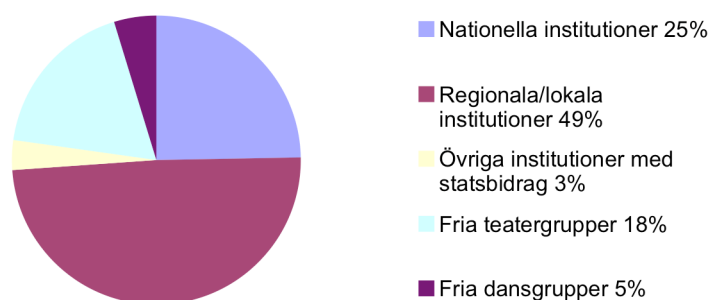
Innehåll – Teater och dans 2003

	sida
Sammanfattning/ <i>Summary</i>	4
Diagram- och tabellförteckning	7
Beskrivning av statistiken	8
Besök	12
Föreställningar	15
Produktioner	18
Personal	20
Kostnader	22
Intäkter	24
Barn och ungdom	26
Tabellbilaga	28

Sammanfattning

Denna rapport bygger på uppgifter från 40 teater- och dansinstitutioner, 69 fria teatergrupper och 32 fria dansgrupper som erhållit statligt stöd år 2003. Statistiken ger således ingen heltäckande bild av teater- och dansverksamheten i Sverige eftersom den enbart omfattar verksamheter som har stöd från Kulturrådet eller nationella institutioner med egna anslag på statsbudgeten. Från och med verksamhetsåret 2002 redovisas även grupper som erhållit mindre än 100 000 kr i stöd, vilket innebär att antalet fria teater- och dansgrupper är något högre jämfört med statistiken för verksamhetsåret 2001.

Diagram 1. Besök fördelat på typ av institution/grupp. Institutioner och fria grupper inom teater och dans.



Det totala antalet besök på teater- och dansföreställningar uppgick 2003 till 3,54 miljoner, vilket är ungefär på samma nivå som för 2001 och 2002. Fördelningen av besök mellan de fria grupperna och institutionerna är också relativt stabil.

Det totala antalet föreställningar år 2003 var 21 935, vilket är 1 000 fler än året innan. Bortsett från de övriga teatrarna – det vill säga sex mindre teatrar av nationellt intresse – har alla teaterkategorier ökat antalet föreställningar mellan 2002 och 2003. I absoluta tal var ökningen i antal föreställningar mellan 2002 och 2003 störst för de regionala och lokala teatrarna med 570. Relativt sett var ökningen ändå störst för de nationella teatrarna drygt 11 procent. Antalet produktioner fortsätter dock att minska. Totalt gjordes 892 produktioner 2003, jämfört med 922 året innan. Institutionerna visade sammanlagt 567 produktioner, de fria grupperna 325. Ungefär 40 procent av alla produktioner riktades till barn och ungdom, men för de fria teater- och dansgrupperna riktade sig över hälften av produktionerna mot den yngre publiken.

Antal årsverken minskade något vid institutionerna mellan 2002 och 2003 till 3 725. För de fria grupperna var läget oförändrat med knappt 500 årsverken. Totalt var nästan 8 800 personer anställda vid institutionerna, varav 47 procent kvinnor (ej redovisat i tabell). Av det totala antalet årsverken vid institutionerna var 68 procent tillsvidareanställningar. Motsvarande uppgift redovisas inte av de fria grupperna, men projektanställningar är vanliga utanför institutionerna.

De sammanlagda kostnaderna för de verksamheter som ingår i statistiken för 2003 var 2,96 miljarder kronor, varav institutionerna står för mer än 90 procent. De fria teater- och dansgruppernas kostnader uppgick till ungefär 216 miljoner kronor.

Intäkterna var sammantaget 2,99 miljarder kronor, varav knappt 2,8 miljarder för institutionerna. De fria gruppernas intäkter om 218 miljoner kronor utgör, liksom för kostnaderna, mindre än en tiondel av de totala intäkterna för teater- och dansverksamheten som ingår i statistiken. Intäkterna består i huvudsak av offentligt stöd, även om andelen varierar mycket mellan de enskilda verksamheterna. För institutionerna som grupp är självfinansieringsgraden – det vill säga andelen av de totala intäkterna som inte är offentliga bidrag – 20 procent. För de fria teater- och dansgrupperna var självfinansieringsgraden ungefär 40 procent under 2003.

Högsta och lägsta genomsnittspris på en vuxenbiljett var under 2003 ungefär 270 och 90 kronor vid institutionerna. Motsvarande priser för de fria teater- och dansgrupperna (ej redovisat i tabellerna) var ungefär 150 och 95 kronor.

Befolkningens teater- och andra kulturvanor redovisas inte här. Sådana uppgifter finns bland annat i Kulturbarometern¹. Enligt den senaste Kulturbarometern (2002) hade knappt hälften av de tillfrågade varit på teater-, opera-, operett- eller musikal föreställning under det senaste året. Störst andel teaterbesökare finns bland barn 9–14 år, kvinnor i åldrarna 15–24 och 45–64 år, boende i storstadsområdena, tjänstemän, företagare, studerande och personer med eftergymnasial utbildning. Drygt hälften av de tillfrågade hade under det senaste året varit på konsert eller annat evenemang med levande musik. Störst andel konsertbesökare finns bland personer 15–24 år, studerande, tjänstemän och personer med eftergymnasial utbildning.

¹ En undersökning av befolkningens kulturvanor, t. ex. besök på olika kulturevenemang samt det egna kulturutövandet. Barometern genomförs som telefonintervjuer av ett representativt urval av befolkningen ca 2 000 personer i åldrarna 9–79 år. Den senaste undersökningen gjordes 2002. Kulturbarometern och andra kulturstatistiska rapporter finns att ladda ned eller beställa på Kulturrådets hemsida www.kulturradet.se.

Summary²

This report is based on information from 40 theatre and/or dance institutions, 69 independent theatre groups and 32 independent dance groups, all of which received government grants during 2003. Hence, these statistics do not give a comprehensive overview of theatre and dance activities in Sweden.

The institutions and independent groups included here reported a total audience of 3.54 million persons during 2003, which is approximately the same as the two previous years. The distribution of visitors between institutions and independent groups is also relatively stable.

The total number of performances in 2003 was 21,935 an increase of 1,000 compared to the year before. In absolute figures the increase was greatest for the regional and local institutions, although the national institutions showed the largest relative increase. Nonetheless, the number of productions continued to decline. A total of 892 productions were reported during 2003, compared to 922 the year before. The independent groups accounted for 325 of the total number of productions. Approximately 40 percent of all productions are aimed at children and youths. Over half of the independent groups' productions are, however, aimed at children and adolescents.

The number of man-years declined somewhat at the theatre and dance institutions since 2002, totalling 3,725 in 2003. The number of man-years remained stable at around 500 for the independent groups. All in all, almost 8,800 persons were employed at the institutions, of which 47 percent were women. Of the total number of man-years, 68 percent were permanent positions. The corresponding figures are not available for the independent groups.

Total costs for the institutions and groups included in these statistics amounted to SEK 2.96 billion in 2003, of which the institutions accounted for more than 90 percent. The total revenues were SEK 2.99 billion, of which the independent groups accounted for a mere SEK 218 million. The revenues mainly consist of public grants, even though the percentages vary a lot between the individual organisations. For the institutions as a group around 20 percent of the total revenues were not public grants. The corresponding rate for the independent groups was approximately 40 percent.

The highest and lowest average prices for an adult ticket was in 2003 around SEK 270 and SEK 90 at the theatre and dance institutions. The corresponding prices for independent groups was around SEK 150 and SEK 95.

Cultural and media use in the population is not reported, but is published in e.g. Kulturbarometern ("*The Cultural Barometer*"). According to the latest *Barometer* (2002), a bit less than half of the respondents had attended a theatre performance, an opera, an operetta or a musical during the past year. The most frequent theatre-goers are children aged 9–14, women aged 15–24 and 45–64, residents of metropolitan areas, non-manual employees, self-employed persons, students and persons with higher education. A bit more than half of the respondents had attended a concert of some sort during the past year. The most frequent concert-goers are found among those aged 15–24, students, non-manual employees and persons with higher education.

² Office translation

Diagramförteckning

	Sida
1. Besök fördelat på typ av institution/grupp	12
2. Föreställningar fördelat på typ av institution/grupp	15
3. Föreställningar 1995/96-2003	16
4. Föreställningar 1995/96-2003. Totalt och antal barn- och ungdomsföreställningar	16
5. Spelade produktioner 2003	18
6. Spelade produktioner 2003 efter genre	19
7. Antal produktioner 1995/96-2003. Totalt samt för barn och ungdom	19
8. Totalt antal årsverken 1995/96-2003	20
9. Årsverken fördelat på personalkategorier 2003	21
10. Kostnader 1995/96-2003, 2003 års priser	22
11. Självfinansieringsgrad 2003. Procent av totala intäkter	25
12. Självfinansieringsgrad 1998-2003	25
13. Besök på barn- och ungdomsföreställningar 1995/96-2003	27
14. Föreställningar för barn och ungdomar 1995/96-2003	27

Tabellförteckning

1. Antal enheter som ingår i statistiken, 1995/96-2003	8
2. Besök 1995/96-2003	12
3. Besök på barn- och ungdomsföreställningar 1995/96-2003	13
4. Besök per län – totalt och per 1000 invånare	13
5. Publik vid dansföreställningar på scener med statligt stöd	14
6. Föreställningar 1995/96-2003	15
7. Föreställningar per län – totalt och per 1000 invånare	17
8. Produktioner 2003	18
9. Antal årsverken 1995/96-2003	21
10. Personal efter kategori. Antal årsverken och antal anställda 2003	21
11. Kostnader 1995/96-2003, (1000 kr), 2003 års priser	22
12. Kostnader 2003	23
13. Intäkter 1995/96-2003, (1000 kr), 2003 års priser	24
14. Intäkter 2003	24
15. Offentliga bidrag 2003, (1000 kr)	24
16. Besök på barn- och ungdomsföreställningar 1995/96-2003	26
17. Barn- och ungdomsföreställningar 1995/96-2003	26

Beskrivning av statistiken

Material och avgränsningar

Föreliggande statistik redovisar uppgifter om verksamhet, ekonomi och personal för institutioner och fria grupper på teater- och dansområdet som erhållit statsbidrag under år 2003 – det vill säga 40 teaterinstitutioner, 69 fria teatergrupper och 32 fria dansgrupper. Tidigare år har statistiken avgränsats så att fria teatergrupper som erhållit mindre än 100 000 kr i statsbidrag inte tagits med, men begränsningen togs bort från och med verksamhetsåret 2002. Detta medför att jämförelser med tidigare år försåras något. Någon sådan avgränsning har inte funnits för de fria dansgrupperna.

Tabell 1. Antal enheter som ingår i statistiken, 1995/96-2003. Institutioner och fria grupper inom teater och dans.

	1995/96	1997	1998	1999	2000	2001	2002	2003
Nationella inst.	3	3	3	3	3	3	3	3
Reg./lok. Inst. ¹	29	31	31	31	31	32	31	31
Övriga inst. ²	3	4	4	4	5	5	5	6
Fria teatergrupper	61	62	61	67	58	60	68	69
Fria dansgrupper	16	25	18	32	26	31	34	32
Totalt	112	125	117	132	123	131	141	141

1. 1995/96 ombildades Bryggeriteatern på Gotland från fri grupp till länsteater, Malmö Musik & Teater delades i tre bolag (Malmö Musikteater, Malmö Dramatiska Teater och Skånes Dansteater). 1997 tillkom institutionerna Norrlands Musik- och Dansteater (NMD) samt NorrDans. 2000 tillkom Länsteatern Jämtland-Härjedalen. Borås stadsteater var ej med i statistiken detta år då de ej inkom med redovisning i tid. 2001 slogs Bohusläns teater och Älvborgsteatern ihop till Västsvenska Teater och Dans AB (alla tre teatrar finns med i statistiken 2001). 2002 tillkom Sörmlands Musik och Teater.

2. 1997 tillkom Confidencen Ulriksdals Slottsteater, 2000 tillkom Orienteatern, 2003 tillkom Föreningen Dalhallas Vänner.

Statistiken grundar sig på bidragsredovisningar som inlämnats till Statens kulturråd på särskild blankett.

Teater- och dansstatistiken följde den statliga övergången till kalenderår från och med år 1997. För 1995/96 är det genomgående 12-månadersperioden 1 juli 1995 till 30 juni 1996 som redovisas. Dansens Hus och Moderna Dansteatern i Stockholm saknar egen ensemble och är därför ej medtagna i den samlade statistiken.

Norrlands Musik- och Dansteater (NMD) är en paraplyorganisation, vilket komplicerar redovisningen något. Statligt bidrag utgår till NMD och fördelas vidare till respektive verksamhet för turnéverksamhet i de fyra norrlandslänen. I tabellerna ingår endast NMD-z och den statligt finansierade delen av Piteå Kammaropera under NMD. De delar av det gemensamma bidraget som gått till Norrlandsoperan och NorrDans återfinns under dessa institutioner, som också redovisar det övriga statliga stöd de erhållit.

Kvalitet

Redovisningsblanketterna som statistiken bygger på kan ha tolkats olika av verksamheterna. Kulturrådet har försökt minska denna felkälla genom att bifoga anvisningar till hjälp för ifyllandet av blanketterna. De lämnade uppgifterna har granskats, och oklarheter kontrollerats.

Att underlaget avgränsats till Kulturrådets bidragsmottagare påverkar jämförbarheten mellan åren, främst för de fria grupperna.

Siffror som avser tidigare verksamhetsår (främst 2001 och 2002) kan ha ändrats i förhållande till fjolårets rapport. Fel från tidigare år som har upptäckts vid framställningen av denna rapport har rättats till, varför underlaget inte alltid stämmer med tidigare publikationer.

Gästspel och samproduktioner

För att undvika dubbelredovisning kan inte besök vid ett gästspel både tas upp av den gästade teatern och den teater som är värd för föreställningen. I Kulturrådets statistik redovisas besöken av den gästade teatern. Det antal föreställningar och besök som en teater varit värd för vid gästspel finns medtagna separat i tabellbilagan, fast de inte räknats med i teaterns totala publik. Att ta emot ett gästspel kan ofta medföra betydande arbetsinsatser, och är dessutom en viktig del av teaternas verksamhet.

Med samproduktion avses sådan produktion där två (eller flera) parter går in med resurser av sådan omfattning att det ej går att säga att enbart en av parterna är producent. I anvisningarna som skickas med redogörelseblanketten står att ”Vid andra sorters samarbeten, där en grupp/institution är ansvarig producent och en eller flera andra bistått i begränsad omfattning med tjänster eller resurser, ska endast den ansvariga gruppen redovisa produktionen på statistikblanketten”. När institutioner och grupper samarbetar om en produktion och båda parter kan anses ha lika ansvar och arbetsinsats kan dubbelredovisning uppstå.

I Riksteaterns besökssiffror ingår Riks Gästspel som samarbetar med andra teatrar och presenterar gästspel.

Avgiftsfria föreställningar

I samtliga tabeller och diagram över antal besök ingår besök på avgiftsfria föreställningar om inte annat anges. De avgiftsfria besöken särredovisas dessutom i tabellbilagan.

Åldersindelning

Familjeföreställningar har definierats som föreställningar med över hälften av publiken under 15 år. Tidigare år har vissa institutioner räknat familjeföreställningar som besök av barn och ungdom medan andra inte har gjort så, vilket försvårar jämförelser.

Det exakta antalet besökare och åldersstrukturen är ofta svårt att ange, särskilt på avgiftsfria föreställningar som gärna äger rum utomhus. Publikisiffrorna måste i dessa fall ses som skattningar.

Områdesöversikt

Teater- och dansområdet består av både talteater, musikteater, nycirkus, mim och annat – samt en rad konstområdesövergripande produktioner. I statistiken görs en genreindelning mellan teater och dans, men i övrigt kategoriseras verksamheterna efter institutionsform. Således presenteras statistik för institutioner, fria teatergrupper och fria dansgrupper – samt viss statistik för dans vid institutionerna.

Nationella institutioner

Anslagen till de statligt finansierade teaterinstitutionerna Kungliga Operan, Kungliga Dramatiska Teatern (Dramaten) och Riksteatern beslutas av riksdagen, och regeringen tillsätter styrelse och teaterchef. Operan och Dramaten har som nationalscener uppdrag att

vara de i Sverige ledande institutionerna inom opera, balett och teater. De skall vara ett föredöme för andra institutioner vad gäller utveckling, förnyelse och konstnärlig kvalitet. I nationalscenernas uppdrag ingår även att stödja nyskapande inom respektive konstområde genom att beställa och framföra nyskriven svensk dramatik samt nya verk av tonsättare och koreografer.

Riksteatern är en ideell förening uppbyggd av lokala och regionala teaterföreningar. Teaterns uppdrag är att berika den regionala och lokala teaterverksamheten i hela landet genom att producera turnéteater, föra ut föreställningar av andra teatrar och att genom teaterföreningarna lokalt arrangera föreställningar.

Riksteatern skall presentera ett allsidigt utbud av hög kvalitet. I teaterns uppgifter ingår även att främja teater- och danskonstens utveckling, tillgänglighet, bredd och mångfald. Riksteatern har dessutom, i likhet med Dramaten, ett ansvar att internationellt värna om och främja det svenska språket och svensk teater.

Regionala/lokala institutioner

De regionala och lokala teater-, musikteater- och dansinstitutionerna erhåller stöd oftast från både stat, landsting och kommun. Normalt har dessa institutioner en styrelse bestående av politiskt valda representanter, med kommun och/eller landsting som huvudman. Den kulturpolitiska ambitionen är att möjliggöra en mångsidig verksamhet av hög kvalitet i hela landet. Från 2004 har alla län permanenta länsteatrar.

Övriga teatrar

I denna kategori ingick 2003 sex mindre institutioner av nationellt intresse: Confidencen/Ulriksdals slottsteater, Drottningholms slottsteater, Föreningen Dalhallas Vänner, Marionetteatern, Orienteatern, samt Vadstena-Akademien. Regeringen har inte fastställt särskilda verksamhetsmål för det statliga bidraget.

Fria teatergrupper

Det fria teaterlivet består av verksamheter med olika inriktningar och former – t. ex. turnerande grupper, stationära grupper och grupper vilka främst arbetar i projektförhållanden samt kombinationer av dessa. De statliga bidragen från Kulturrådet utgår i form av ettåriga, treåriga eller enstaka produktionsbidrag.

Dans

Dansområdet bestod år 2003 av ett fåtal institutioner med fasta ensembler samt ett antal fria dansgrupper/koreografer. Dansen saknar fortfarande en nationell infrastruktur men flera initiativ har tagits för att stärka dansen i hela landet, bland annat i det handlingsprogram för dansen som Kulturrådet lämnade till regeringen 1 mars 2005. Regionala danskonsulenter verkar för att vidareutveckla och stärka dansen regionalt, samt att skapa ett nätverk på dansområdet. Som ett resultat av bland annat samarbetsprojektet Dansnät Sverige blir regionala gästspel allt vanligare.

Institutioner

År 2003 fanns sex fasta dansensembler med institutionsanknytning: Kungliga Operans balett, GöteborgsOperans balett, Cullbergbaletten inom Riksteatern, Skånes dansteater, NorrDans i Härnösand, Älvsborgsteaterns dansensemble. Därutöver bedrevs en försöksverksamhet med dansensemblen vid Byateatern Kalmar länsteater. Skånes Dansteater och NorrDans är fristående dansinstitutioner.

Kungliga Baletten vid Kungliga Operan och Cullbergbaletten inom Riksteatern är nationella ensembler och skall ge föreställningar över hela landet, samt sprida kunskap om den svenska dansen både nationellt och internationellt. Kungliga Baletten har en särskild uppgift när det gäller att förvalta traditionerna inom den svenska danskonsten. Riksteatern organiserar även turnéer med andra dansensembler förutom den egna Cullbergbaletten.

Balettensembeln vid GöteborgsOperan arbetar med både klassisk och modern dans. Skånes Dansteater och NorrDans är två fristående dansensembler som båda inriktar sig på nutida dans. Älvsborgsteaterns dansensemble producerar i första hand föreställningar för barn och ungdom.

Fria dansgrupper/koreografer

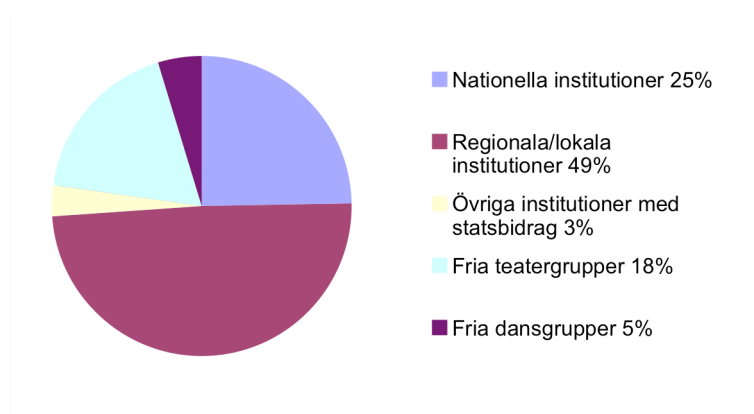
Bidragen från Kulturrådet till den fria dansverksamheten utgår i form av ettåriga, treåriga eller enstaka produktionsbidrag, arrangörs- och turnéstöd, samt bidrag till daglig träning för dansare i Stockholm, Göteborg och Malmö.

Besök

Institutioner och fria grupper inom teater och dans

Antalet besök för de som erhållit statligt stöd för teater- och dansverksamhet år 2003 var 3,54 miljoner. Nästan hälften av alla besök gjordes vid de regionala och lokala institutionerna.

Diagram 1. Besök fördelat på typ av institution/grupp. Institutioner och fria grupper inom teater och dans.



Totalt sett har besöken på teater- och dansföreställningar inte förändrats nämnvärt de senaste åren. Dansen har fått en märkbart större publik sedan mitten av 1990-talet, men danspubliken är i absolut mening fortfarande liten. År 2002 redovisade de fria dansgrupperna för första gången mer än 200 000 besök – delvis på grund av en föreställning på Liseberg för en mycket stor publik. Antalet besök normaliserades igen under 2003, men visade likväl en ökning i jämförelse med 2001. Besöksantalet på de nationella och regionala/lokala teaterinstitutionerna är relativt stabilt, även om en minskning noteras mellan 2002 och 2003. De övriga sex institutionerna har haft större variationer mellan åren och antal besökare fördubblades nästan mellan 2002 och 2003. En stor del av verksamheten vid dessa teatrar bedrivs enbart på sommaren, vilket gör att besökssiffrorna blir extra känsliga för säsongvariationer.

Tabell 2. Besök 1995/96-2003. Institutioner och fria grupper inom teater och dans.

	1995/96	1997	1998	1999	2000	2001	2002	2003
Nationella inst.	649 400	751 300	953 100	857 334	909 717	834 342	918 252	878 178
Reg./lok. inst.	1 781 000	1 728 300	1 753 500	1 702 448	1 790 192	1 804 939	1 756 639	1 735 214
Övriga inst.	33 100	30 100	24 700	43 826	67 082	113 997	65 727	121 141
Fria teatergrupper	616 100	685 700	656 300	676 019	584 703	606 377	599 010	632 220
Fria dansgrupper	70 480	90 330	132 400	119 596	141 466	153 220	206 729	168 359
Totalt	3 150 080	3 285 730	3 520 100	3 399 233	3 493 160	3 512 875	3 546 357	3 535 112

Jämför man besökssiffrorna för enskilda verksamheter med fjolårets statistik, har Länsteatern på Gotland, Folkoperan, NorrDans och Malmö Opera & Musikteater haft störst ökning.

Andelen besökare på barn- och ungdomsföreställningar ökade tydligt mellan 2002 och 2003 och det är särskilt de nationella institutionerna och de fria teatergrupperna som har bidragit till

tillväxten. Här kan t. ex. nämnas att Riksteaterns uppträdande på Hultsfredsfestivalen, kombinerat med att deras definition av ungdom utvidgades, gav ett avtryck i statistiken. Antal barn- och ungdomsbesök minskade dock för de fria dansgrupperna och de sex övriga institutionerna. Över hälften av besöken hos de fria teatergrupperna gjordes av barn och ungdomar. Även de fria dansgrupperna har en andel barn- och ungdomsbesök på över 50 procent, medan teaterinstitutionernas andel varierar mellan 16 och 25 procent. De fria teater- och dansgrupperna stod således för 45 procent av alla barn- och ungdomsbesöken under 2003. Se även avsnittet Barn och ungdom.

Tabell 3. Besök på barn- och ungdomsföreställningar 1995/96-2003. Institutioner och fria grupper inom teater och dans.

	1995/96	1997	1998	1999	2000	2001 ^A	2002	2003
Nationella inst.	95 600	92 800	140 600	139 210	100 085	67 384	61 391	193 982
Reg./lok. inst.	350 900	317 000	426 300	307 878	417 131	336 755	316 651	368 706
Övriga inst.	10 500	4 400	5 700	17 587	27 450	39 231	17 841	8 899
Fria teatergrupper	393 200	487 000	392 200	433 563	368 029	308 549	286 226	317 752
Fria dansgrupper	20 720	22 500	21 400	53 504	19 252	30 660	46 427	24 580
Totalt	870 920	923 700	986 200	951 742	931 947	782 579	728 536	913 919

A. År 2001 infördes familjeföreställningar som en kategori. Besök på familjeföreställningar räknas inte in i tabellen.

Under 2003 satte 12 institutioner upp dansproduktioner med en publik på totalt 290 880 personer. Under 2002 satte 15 institutioner upp dansproduktioner som besöktes av 258 600 personer. Ungefär 17 procent av besöken på dansföreställningar vid institutionerna under 2003 var på avgiftsfria föreställningar.

Tabell 4. Besök per län – totalt och per 1000 invånare. Institutioner och fria grupper inom teater och dans.

	Totalt 2003	Totalt 2002	Per invånare 2003	Per invånare 2002
Stockholms län	1 263 818	1 072 349	0,68	0,58
Uppsala län	73 852	56 128	0,25	0,19
Södermanlands län	37 513	54 016	0,14	0,21
Östergötlands län	121 456	110 348	0,29	0,27
Jönköpings län	55 722	43 620	0,17	0,13
Kronobergs län	31 211	33 071	0,18	0,19
Kalmar län	60 310	32 759	0,26	0,14
Gotlands län	41 914	37 084	0,73	0,65
Blekinge län	33 914	22 107	0,23	0,15
Skåne län	438 775	396 639	0,38	0,35
Hallands län	47 078	38 464	0,17	0,14
Västra Götalands län	624 209	651 280	0,41	0,43
Värmlands län	54 744	51 478	0,20	0,19
Örebro län	55 950	50 283	0,20	0,18
Västmanlands län	41 533	65 185	0,16	0,25
Dalarnas län	126 699	53 218	0,46	0,19
Gävleborgs län	51 561	49 273	0,19	0,18
Västernorrlands län	57 126	56 409	0,23	0,23
Jämtlands län	30 515	24 745	0,24	0,19
Västerbottens län	87 027	79 036	0,34	0,31
Norrbottnens län	51 625	56 432	0,20	0,22
<i>Hela riket</i>	<i>3 386 552</i>	<i>3 033 924</i>	<i>0,38</i>	<i>0,34</i>

I tabellen ingår inte besök på avgiftsfria föreställningar eftersom ingen geografisk redovisning finns för dem.

I förhållande till antal invånare har Stockholms och Gotlands län flest besök på teater- och dansföreställningar. Minst besök per invånare hade Södermanlands och Västmanlands län. I förhållande till 2002 noteras en betydlig ökning i antalet besök i Kalmar län (ca 180 procent) och Dalarnas län (ca 140 procent). Ökningen i Dalarna beror i stor grad på att aktiviteterna i Dalhalla tillkommit, medan Hultsfredsfestivalen ger avtryck i publikantalet i Kalmar län.

Dansscenerna

Tabell 5. Publik vid dansföreställningar på scener med statligt stöd.

	2000	2001	2002	2003
Dansens Hus, Stockholm	28 000	56 537	45 284	87 893
Atalante, Göteborg	2 525	2 895	2 414	2 133
Dansstationen i Malmö ¹	3 065	4 792	5 987	7 740
Pusterviksteatern, Göteborg	2 185	1 065	1 511	1 119
Zebra dans, Stockholm				2 768
Moderna Dansteatern, Stockholm	4 000	3 945	7 533	7 536

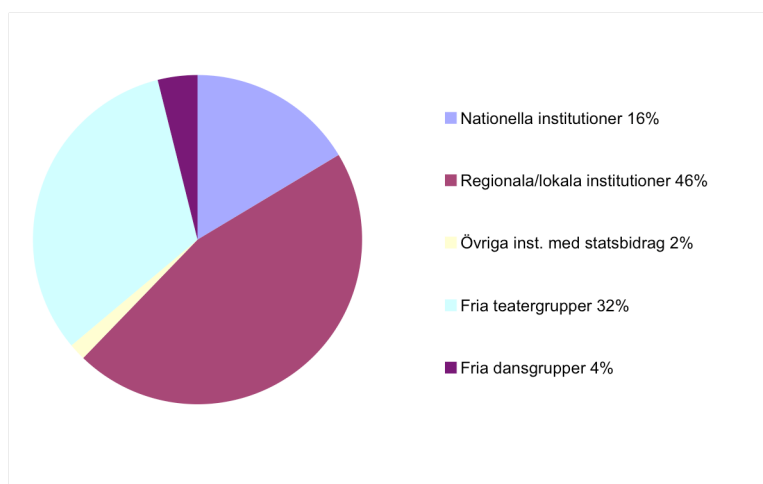
1. Exklusive turnékompaniets föreställningar

Dansens Hus i Stockholm är en institutionell gästspelsscen för svenska och internationella dansproduktioner från såväl dansinstitutioner som fria dansgrupper och koreografer. Dansens Hus presenterar främst modern nutida dans. Moderna Dansteatern i Stockholm och Dansstationen i Malmö är två fria dansscener med gästspelsverksamhet. Dansgästspel i Göteborg arrangeras främst på Atalante och Pusterviksteatern. En del dansproduktioner inom den fria sektorn görs i samproduktion med en fri scen, en annan fri grupp eller någon dans- eller teaterinstitution. För att undvika dubbelredovisning finns ej dansscenerna med i den samlade statistiken. Den positiva publikutvecklingen vid dansscenerna stämmer väl överens med den för de fria dansgrupperna/koreograferna.

Föreställningar

Det totala antalet föreställningar år 2003 var 21 935, vilket är ca 1 000 föreställningar fler än år 2002. De regionala och lokala teaterinstitutionerna, de nationella institutionerna och de fria teatergrupperna ökade antalet föreställningar jämfört med året innan, medan de övriga institutionerna och de fria dansgrupperna minskade antalet föreställningar. Drygt hälften av föreställningarna riktades till barn, ungdom eller familj (se även avsnittet Barn och ungdom).

Diagram 2. Föreställningar fördelat på typ av institution/grupp. Institutioner och fria grupper inom teater och dans.



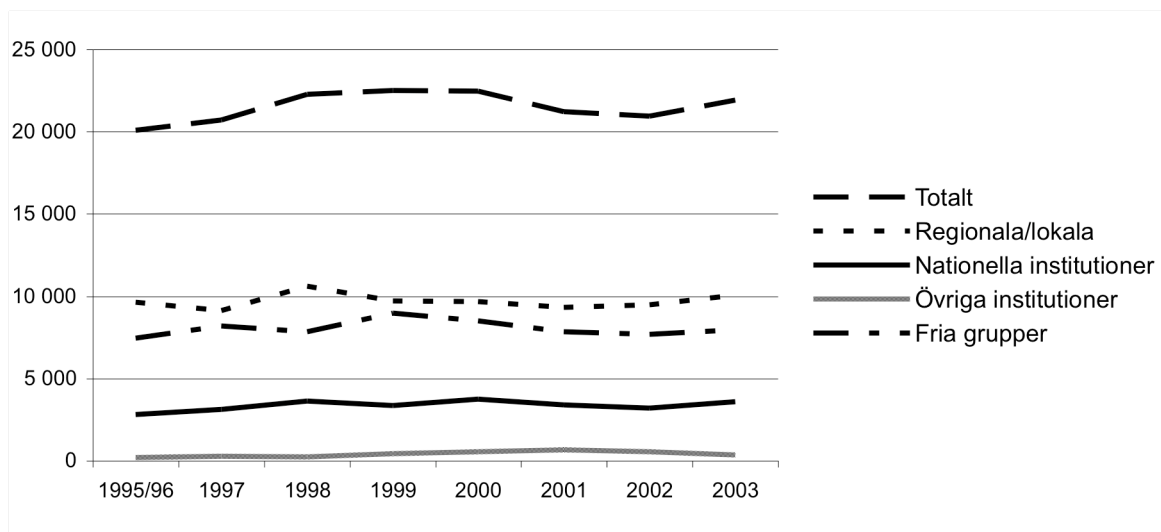
De nationella institutionernas andel av det totala antalet föreställningar uppgick till 16 procent, medan de regionala och lokala institutionerna stod för nästan hälften och de fria teatergrupperna för knappt en tredjedel av föreställningarna. De fria dansgruppernas andel av alla föreställningar var 4 procent år 2003.

Flest föreställningar år 2003 hade Riksteatern (2 132), Stockholms stadsteater (1 699) och Dramaten (1 055). En stor andel av Riksteaterns föreställningar är samproducerade. Antalet föreställningar vid de resterande institutionerna varierade mellan ett knappt tiotal och drygt 700, med ett genomsnitt på ca 250.

Tabell 6. Föreställningar 1995/96-2003. Institutioner och fria grupper inom teater och dans.

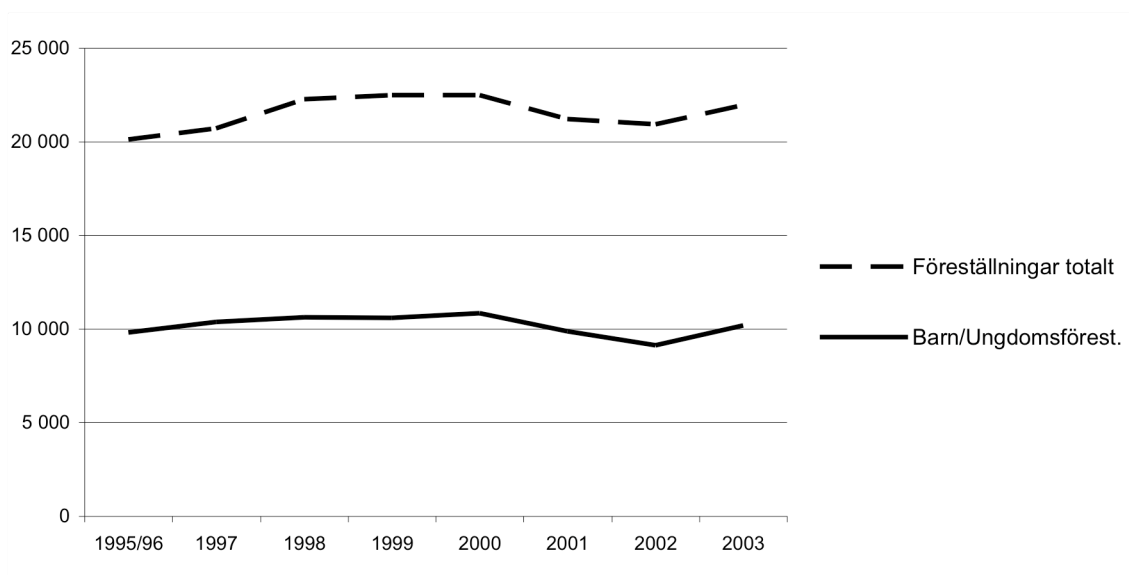
	1995/96	1997	1998	1999	2000	2001	2002	2003
Nationella inst.	2 800	3 121	3 614	3 363	3 747	3 377	3 208	3 570
Reg./lok. inst.	9 617	9 130	10 600	9 714	9 686	9 307	9 484	10 054
Övriga inst.	214	287	236	442	546	682	554	365
Fria teatergrupper	6 997	7 633	7 214	8 151	7 683	6 816	6 685	7 085
Fria dansgrupper	470	544	609	816	821	1 017	1 000	861
Totalt	20 098	20 715	22 273	22 486	22 483	21 199	20 931	21 935

Diagram 3. Föreställningar 1995/96-2003. Institutioner och fria grupper inom teater och dans.



Fria teatergrupper med ett- eller treårigt produktionsbidrag gav år 2003 mellan 33 och 651 föreställningar, med ett genomsnitt på cirka 150 föreställningar per grupp. Flest föreställningar gavs av Dockteatern Tittut (651) och Teater Pero (458). De fria dansgrupperna visade mellan 3 och 105 föreställningar, med ett genomsnitt på knappt 30 föreställningar. Flest föreställningar gavs av dansgruppen Rytmbå. Sammanlagt för institutionerna och grupperna gavs 670 avgiftsfria föreställningar.

Diagram 4. Föreställningar 1995/96-2003. Totalt och antal barn- och ungdomsföreställningar. Institutioner och fria grupper inom teater och dans.



När det gäller den geografiska fördelningen av alla föreställningarna gavs ca 60 procent i de tre storstads länen. Det saknas emellertid geografisk redovisning för 436 föreställningar med statligt stöd.

Tabell 7. Föreställningar per län – totalt och per 1000 invånare. Institutioner och fria grupper inom teater och dans.

	Antal före- ställningar år 2003	Antal före- ställningar år 2002	Antal förest. per 1000 inv. år 2003	Antal förest. per 1000 inv. år 2002
Stockholms län	7 275	6 440	3,9	3,5
Uppsala län	597	689	2,0	2,3
Södermanlands län	314	333	1,2	1,3
Östergötlands län	848	885	2,0	2,1
Jönköpings län	504	391	1,5	1,2
Kronobergs län	384	390	2,2	2,2
Kalmar län	588	414	2,5	1,8
Gotlands län	216	211	3,8	3,7
Blekinge län	352	252	2,3	1,7
Skåne län	2 075	2 039	1,8	1,8
Hallands län	441	383	1,6	1,4
Västra Götalands län	3 702	3 333	2,4	2,2
Värmlands län	260	266	1,0	1,0
Örebro län	509	402	1,9	1,5
Västmanlands län	509	601	2,0	2,3
Dalarnas län	383	400	1,4	1,4
Gävleborgs län	405	436	1,5	1,6
Västernorrlands län	579	517	2,4	2,1
Jämtlands län	245	258	1,9	2,0
Västerbottens län	750	689	2,9	2,7
Norrbottens län	563	604	2,2	2,4
<i>Hela riket</i>	21 499	19 933	2,4	2,2

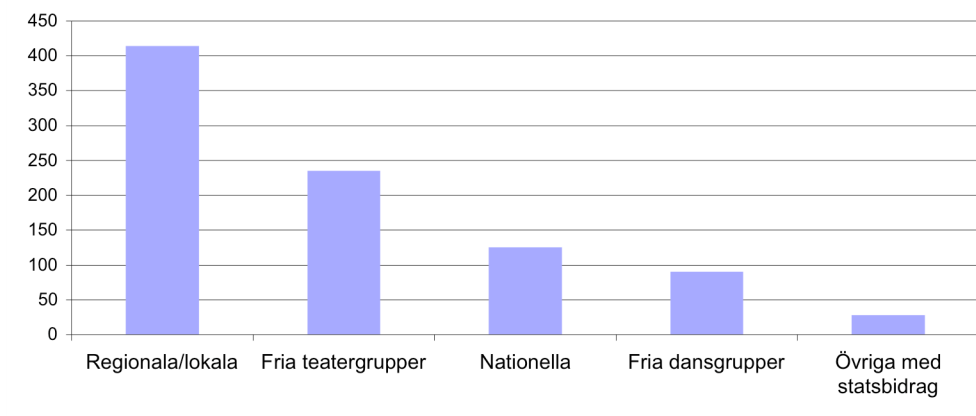
I tabellen ingår inte avgiftsfria föreställningar, eftersom ingen geografisk redovisning finns för dem.

År 2003, liksom året innan, hade Stockholms och Gotlands län flest föreställningar per invånare. Kalmar och Blekinge län hade den största ökningen i antal föreställningar per invånare jämfört med 2002.

Produktioner

Antal produktioner på teater- och dansinstitutioner/grupper med statligt stöd uppgick år 2003 till 892, jämfört med 922 föregående år. Institutionerna stod för drygt 60 procent av alla produktionerna. De fria grupperna redovisade år 2003 totalt 325 produktioner jämfört med 335 år 2002.

Diagram 5. Spelade produktioner 2003. Institutioner och fria grupper inom teater och dans.



Drygt 50 procent av alla produktionerna under 2003 var nyproduktioner. De resterande var nypremiärer eller produktioner som fanns på repertoaren sedan året innan. Fördelningen mellan talteater, musikteater och dans var i procent ungefär 62–22–20 (flera svarsalternativ var möjliga). Övriga produktioner kan exempelvis vara nycirkus och mim.

Det finns mätsvårigheter när det gäller antalet produktioner. Samproduktioner riskerar att dubbelräknas i statistiken och i underlaget ingår också ofta mindre produktioner såsom lunchteater och enkvällsarrangemang. Problem finns även vid gränsdragningen mot gästspel då uppgiftslämnare har olika sätt att definiera/redovisa dessa, och översikten bör således tolkas med viss vaksamhet.

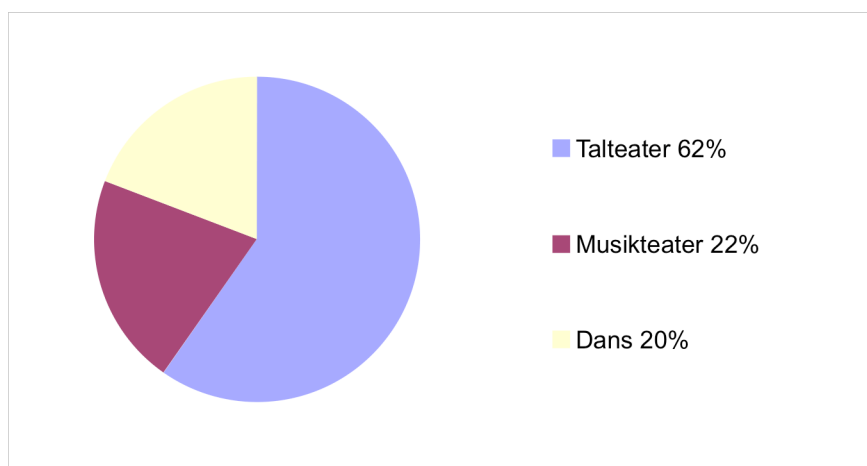
Tabell 8. Produktioner 2003. Institutioner och fria grupper inom teater och dans.

	Totalt	Därav talteater	Därav musikteater	Därav dans	Barn- och ungdomsproduktioner	Nyproduktioner	Nypremiärer ¹
Nationella inst.	125	88	34	38	63	44 ²	26
Reg./lok. inst.	414	283	96	33	116	285	67
Övriga inst.	28	4	19	2	10	14	6
Fria teatergrupper	235	181	46	11	155	132	
Fria dansgrupper	90			90	27	50	
Totalt	892	556	195	174	371	525	99

¹ Nypremiärer redovisas inte av teater- och dansgrupper

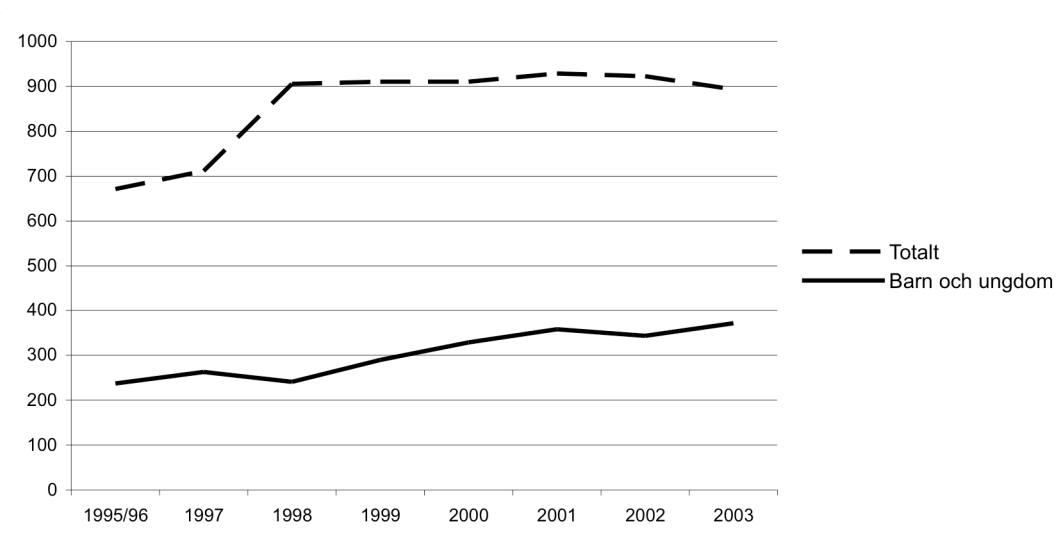
² Uppgift om nyproduktion saknas från Riksteatern

Diagram 6. Spelade produktioner 2003 efter genre. Institutioner och fria grupper inom teater och dans.



Andelen barn- och ungdomsproduktioner har ökat jämnt de senaste åren och låg 2003 på drygt 40 procent. För de fria teater- och dansgrupperna var dock över hälften av alla deras produktioner inriktade på barn och ungdomar, mot en tredjedel vid institutionerna.

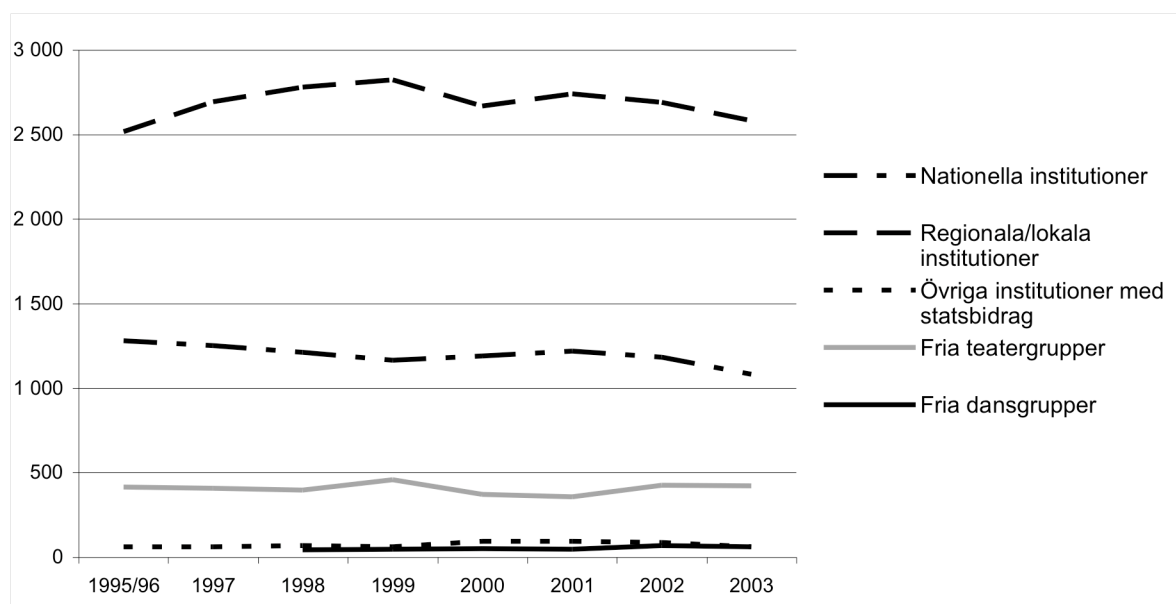
Diagram 7. Antal produktioner 1995/96-2003: Totalt, och antal produktioner för barn och ungdom. Institutioner och fria grupper inom teater och dans.



Personal

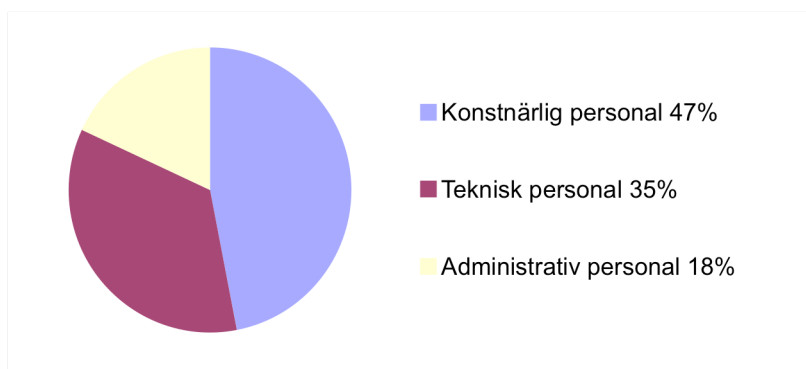
Antalet årsverken under år 2003 var 3 725 vid institutionerna och 422 vid de fria grupperna. Timanställda har omräknats till årsverken (ett årsverke definieras som 1 570 arbetstimmar, vilket ungefär motsvarar en heltidsanställning). Det totala antalet anställda vid institutionerna uppgick till 8 795, vilket är en ökning på ungefär 15 procent jämfört med 2002 (ej redovisad i tabellbilagan). Av dessa var 47 procent kvinnor. Andelen tillsvidareanställda av det totala antalet årsverken vid institutionerna var 68 procent, vilket är på samma nivå som året innan. Inom teater- och dansområdet är det vanligt att kontraktera frilansande artister med egna företag, men sådana uppgifter samlas för närvarande inte in. Statistiken omfattar således endast årsverken utförd av personal för vilka man har betalat sociala avgifter.

Diagram 8. Totalt antal årsverken 1995/96-2003. Institutioner och fria grupper inom teater och dans.



När det gäller de enskilda teatrarna hade Kungliga Operan och GöterborgsOperan, liksom året innan, störst antal årsverken – 570 respektive 494. För Kungliga Operans del representerar detta en ökning om nästan 100 årsverken sedan 2002. I övrigt hade Stockholms stadsteater, Riksteatern, Malmö Opera och Musikteater och Dramaten över 200 årsverken. Genomsnittet för de resterande 34 institutionerna var 46 årsverken, men antalet varierar mellan 3 (Confidencen Ulriksdals Slottsteater) och 155 (Göteborgs stadsteater). För de fria teatergrupperna varierar totalt antal årsverken från någon decimal till 36 (Moomsteatern). De fria dansgrupperna hade mellan någon decimal och knappt 6 årsverken år 2003.

Diagram 9. Årsverken fördelat på personalkategorier 2003. Institutioner inom teater och dans.



Tabell 9. Antal årsverken 1995/96-2003. Institutioner och fria grupper inom teater och dans.

	1995/96	1997	1998	1999	2000	2001	2002	2003
Nationella inst.	1 281	1 250	1 211	1 163	1 190	1 217	1 183	1 081
Reg./lok. inst.	2 518	2 695	2 781	2 823	2 668	2 740	2 691	2 582
Övriga inst.	61	61	68	61	94	92	86	62
Fria teatergrupper	413	408	397	457	373	357	427	422
Fria dansgrupper			44	46	50	46	68	61
Totalt	4 272	4 414	4 501	4 550	4 375	4 452	4 455	4 208

Uppgifter om årsverken vid fria dansgrupper har begärts in först 1998.

Vid institutionerna utgörs ungefär hälften av antalet årsverken av konstnärlig personal. För de fria teatergrupperna är den genomsnittliga andelen 65 procent. Andelen teknisk personal är högst vid de nationella och regionala/lokala institutionerna, runt 35 procent, och lägst vid de fria grupperna – ungefär 12 procent. Det kan ibland vara svårt att klassificera personalen – särskilt för de fria grupperna – eftersom det är vanligt att en person har flera olika uppgifter. Den administrativa personalens andel utgör i genomsnitt 15–20 procent, men för de så kallade övriga institutionerna är en tredjedel av årsverken administrativa.

Tabell 10. Personal efter kategori. Antal årsverken och antal anställda 2003. Institutioner och fria grupper inom teater och dans.

	Årsverken totalt	därav (procent)				Antal anställda totalt ¹	därav (procent)	
		konstnärlig	teknisk	administrativ	tillsvidareanställda		män	kvinnor
Nationella institutioner	1 081	46	36	18	76	1 565	54	46
Regionala/lokala institutioner	2 582	48	35	17	65	6 402	50	50
Övriga institutioner med statsbidrag	62	42	24	34	40	409	51	49
Fria teatergrupper (ett-/treårigt prod.bidrag)	281	63	14	23	-			
Fria teatergrupper (enstaka prod.bidrag)	140	70	16	14	-			
Fria dansgrupper ²	61	70	8	23	-			
Samtliga	4 207	49	33	18	-	8 376	51	49

- uppgift saknas

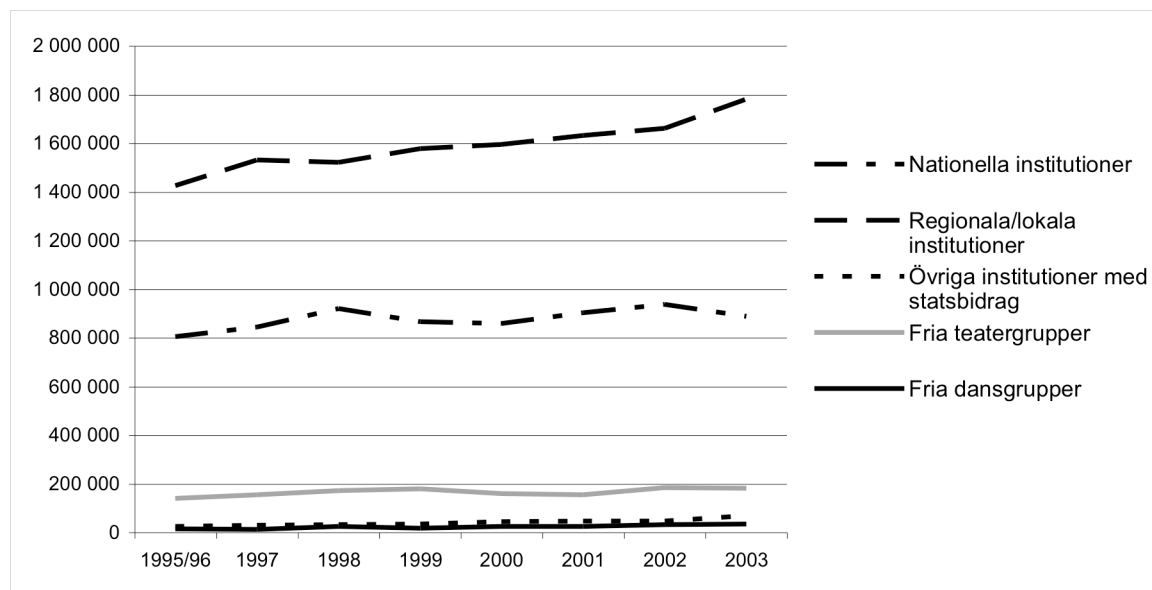
¹ Uppgift från Helsingborgs Stadsteater saknas

² Redovisning om årsverken och antal anställda saknas från fyra fria dansgrupper

Kostnader

De sammanlagda kostnaderna för de verksamheter som ingår i statistiken var år 2003 knappt 3 miljarder kronor, vilket är en ökning med 1,4 procent från året innan. För institutionerna var de totala kostnaderna 2,74 miljarder. Kostnaderna för kategorin ”övriga institutioner” ökade med knappt 50 procent mellan 2002 och 2003, vilket i hög grad beror på att Föreningen Dalhallas Vänner har inkluderats i kategorin från och med verksamhetsåret 2003.

Diagram 10. Kostnader 1995/96-2003, 2003 års priser. Institutioner och fria grupper inom teater/dans.



Tabell 11. Kostnader 1995/96-2003 (1000 kr), 2003 års priser. Institutioner och fria grupper inom teater och dans.

	1995/96	1997	1998	1999	2000	2001	2002	2003
Nationella inst.	818 819	859 538	937 211	882 019	876 374	930 097	956 196	889 446
Reg./lok. inst.	1 448 926	1 560 786	1 550 939	1 606 727	1 626 320	1 680 744	1 693 128	1 782 647
Övriga inst.	25 587	30 200	32 039	34 132	44 844	48 945	46 711	68 362
Fria teatergrupper	141 115	157 469	175 501	183 175	161 579	160 594	188 296	181 850
Fria dansgrupper	15 595	13 456	24 053	18 390	24 858	24 264	32 659	34 551
Totalt	2 450 042	2 621 449	2 719 743	2 724 443	2 733 975	2 844 644	2 916 989	2 956 856

De nationella, regionala och lokala institutionerna står för merparten av de totala kostnaderna. De fria gruppernas kostnader var år 2003 drygt 216 miljoner kronor, vilket motsvarar drygt 7 procent av de totala kostnaderna.

Lönekostnaderna är den största utgiftsposten och utgör nästan två tredjedelar av de totala kostnaderna. Kostnader för lokaler och produktion utgör tillsammans cirka en femtedel. Administration och marknadsföring är jämnstora utgiftsposter med i genomsnitt 6 procent var av de sammanlagda utgifterna. Posterna marknadsföring, turnéer samt övriga kostnader står för cirka 10 procent.

Tabell 12. Kostnader 2003. Institutioner och fria grupper inom teater och dans.

	därav (procent)								
	Kostnader Totalt	Löner	Lokaler	Produktion	Marknads- föring	Köpta före- ställningar	Admini- stration	Turnéer	Övrigt
Nationella inst.	889 446	65	12	8	2	2	4	4	3
Reg./lok. inst.	1 782 647	64	11	8	3	1	3	1	8
Övriga inst.	68 362	36	6	14	5	17	5	1	15
Fria teatergrupper	181 851	60	9	9	5	0	4	4	10
Fria dansgrupper	34 550	55	3	20	4		3	6	9
Totalt	2 956 856	63	11	8	3	1	3	2	7

Sex institutioner har kostnader som överstiger 200 miljoner kronor. Dessa är de tre nationella institutionerna, där Kungliga Operan ligger högst, samt GöteborgsOperan, Stockholms stadsteater och Malmö Opera och Musikteater. De övriga institutionerna har kostnader från 4 miljoner upp till drygt 100 miljoner kronor. Musikteater är dyrt att producera, vilket också framgår vid dessa jämförelser där operahusen hamnar högt.

De fria gruppernas kostnader varierar från cirka 100 000 upp till drygt 15 miljoner kronor.

Intäkter

De sammanlagda intäkterna för de verksamheter som ingår i statistiken var år 2003 knappt 3 miljarder kronor. För institutionerna var de totala kostnaderna 2,78 miljarder kronor jämfört med 2,69 miljarder föregående år.

Tabell 13. Intäkter 1995/96-2003, (1000 kr), 2003 års priser. Institutioner och fria grupper inom teater och dans.

	1995/96	1997	1998	1999	2000	2001	2002	2003
Nationella inst.	818 819	859 538	924 299	902 138	920 428	919 264	910 977	906 199
Reg./lok. inst.	1 448 926	1 560 786	1 561 450	1 589 588	1 602 027	1 678 198	1 736 454	1 799 747
Övriga inst.	25 587	30 200	32 306	33 732	44 633	49 076	44 525	69 070
Fria teatergrupper	141 115	157 469	174 762	185 004	158 695	157 759	183 261	183 604
Fria dansgrupper	15 595	13 456	23 240	18 716	25 061	25 134	31 824	34 446
Totalt	2 450 042	2 621 449	2 716 058	2 729 178	2 750 843	2 829 432	2 907 042	2 993 066

Av Tabell 14 och 15 framgår hur intäkter och bidrag var fördelade år 2003. Spelintäkternas andel av de totala intäkterna var 13 procent för de nationella, regionala och lokala institutionerna, 38 procent för de sex övriga institutionerna, och 31 procent för de fria grupperna. Den största andelen av institutionernas intäkter (80 procent) utgörs av offentligt stöd i en eller annan form, medan motsvarande andel för de fria grupperna är 57 procent.

Självfinansieringsgraden, det vill säga den andel av intäkterna som inte utgörs av offentliga bidrag, visas i diagram 11. Av diagrammet framgår att de nationella institutionerna var självfinansierade till 18 procent, regionala/lokala institutioner till 19 procent, övriga institutioner till 62 procent och fria teater- och dansgrupper till 39 procent.

Tabell 14. Intäkter 2003 (1000 kr), fördelat på intäktskälla. Institutioner och fria grupper inom teater/dans.

	Intäkter totalt	därav (procent)						
		bidrag från stat ¹	bidrag från landsting	bidrag från kommun	övrigt offentligt stöd ²	spelintäkter	sponsring-intäkter	övrigt
Nationella inst.	906 199	82	0	0	0	13	1	5
Reg./lok. inst.	1 799 747	26	25	28	2	13	1	5
Övriga inst.	69 070	25	3	9	1	38	10	13
Fria teatergrupper	183 604	31	7	19	4	27	1	10
Fria dansgrupper	34 446	43	4	12	2	35	1	4
Samtliga	2 993 066	43	16	19	1	14	1	6

1. Totalt statligt stöd, inklusive stöd från länsarbetsnämnd.

2. Bidrag från Framtidens kultur, EU-fonder m.m.

Tabell 15. Offentliga bidrag 2003, (1000 kr). Institutioner och fria grupper inom teater och dans.

	Offentliga bidrag totalt	Bidrag från stat	varav från Kulturrådet	varav från länsarbetsnämnd	Bidrag från landsting	Bidrag från kommun	Bidrag från Framtidens kultur	Bidrag från EU/struktur-fonder	Övrigt offentligt bidrag
Nationella inst.	739 340	739 340	150	97	0	0	0	0	0
Reg./lok. inst.	1 465 429	466 367	388 309	4 680	458 474	509 723	3 090	7 628	20 147
Övriga inst.	26 462	16 938	16 352	362	2 145	6 500	879	0	0
Fria teatergrupper	102 720	56 901	49 859	4 237	13 318	25 508	1 500	3 538	1 955
Fria dansgrupper	20 781	14 773	12 715	488	1 240	4 080	376	137	175
Totalt	2 354 732	1 294 319	467 385	9 864	475 177	545 811	5 845	11 303	22 277

Diagram 11. Självfinansieringsgrad 2003. Procent av totala intäkter. Institutioner och fria grupper inom teater och dans.

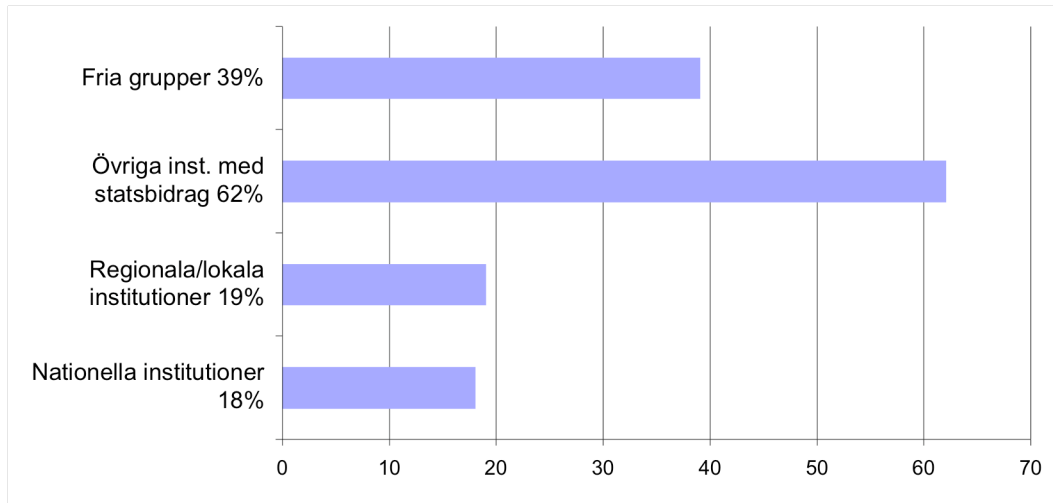
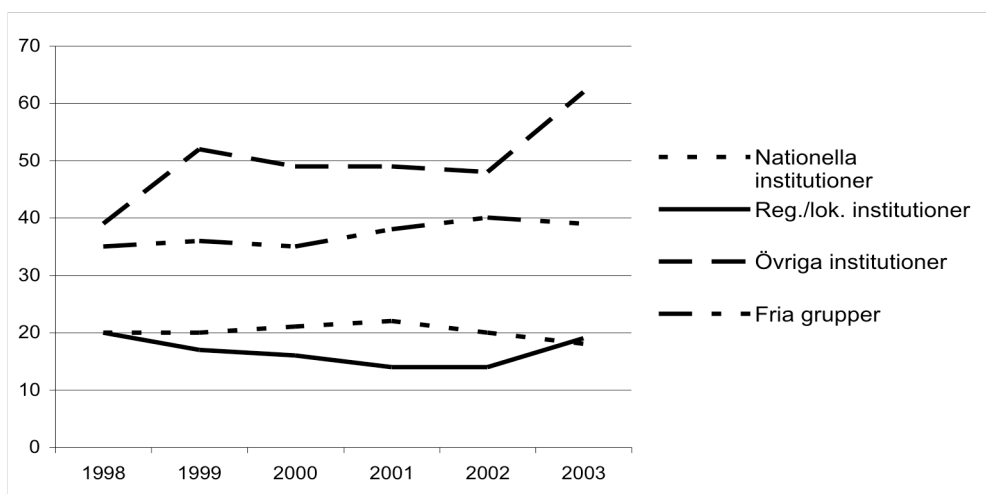


Diagram 12. Självfinansieringsgrad 1998-2003. Institutioner och fria grupper inom teater och dans.



Barn och ungdom

Under 2003 hade barn- och ungdomsföreställningarna drygt 900 000 besök. Barn definieras här som personer mellan 0–14 år och ungdom mellan 15–25 år. De nationella institutionerna stod för ungefär 20 procent av det totala antalet besök jämfört med cirka 8 procent år 2002. Den största ökningen stod Riksteatern för som år 2003 ändrade definitionen av barn och ungdom från 0–19 år till 0–25 år.

Tabell 16. Besök på barn- och ungdomsföreställningar 1995/96-2003. Institutioner och fria grupper inom teater och dans.

	1995/96	1997	1998	1999	2000	2001 ^A	2002	2003
Nationella inst.	95 600	92 800	140 600	139 210	100 085	67 384	61 391	193 982
Reg./lok. inst.	350 900	317 000	426 300	307 878	417 131	336 755	316 651	368 706
Övriga inst.	10 500	4 400	5 700	17 587	27 450	39 231	17 841	8 899
Fria teatergrupper	393 200	487 000	392 200	433 563	368 029	308 549	286 226	317 752
Fria dansgrupper	20 720	22 500	21 400	53 504	19 252	30 660	46 427	24 580
Totalt	870 920	923 700	986 200	951 742	931 947	782 579	728 536	913 919

A. År 2001 infördes familjeföreställningar som en kategori. Besök på familjeföreställningar räknas inte in i tabellen.

Antalet barn- och ungdomsföreställningar av de fria dansgrupperna minskade med 44 procent från 2002 till 2003 (det var också färre dansgrupper som fick stöd under 2003), medan antalet för de fria teatergrupperna ökade med 16 procent. De fria grupperna stod sammanlagt för 47 procent av alla föreställningar för barn och ungdom under 2003, och en stor del av barnföreställningarna visas i skolan och förskolan. Näst efter de fria grupperna är det de regionala/lokala institutionerna som står för den högsta andelen av alla barn- och ungdomsföreställningar.

Tabell 17. Barn- och ungdomsföreställningar 1995/96-2003. Institutioner och fria grupper inom teater och dans.

	1995/96	1997	1998	1999	2000	2001 ^A	2002	2003
Nationella inst.	882	837	961	916	846	768	680	1 275
Reg./lok. inst.	3 983	3 692	4 184	3 509	3 929	3 584	3 772	3 982
Övriga inst.	166	130	143	320	546	210	299	152
Fria teatergrupper	4 590	5 486	5 104	5 354	5 348	4 792	3 873	4 489
Fria dansgrupper	178	225	215	481	156	515	485	270
Totalt	9 799	10 370	10 607	10 580	10 825	9 869	9 109	10 168

A. År 2001 infördes familjeföreställningar som en kategori. Besök på familjeföreställningar räknas inte in i tabellen.

Diagram 13. Besök på barn- och ungdomsföreställningar 1995/96- 2003. Institutioner och fria grupper inom teater och dans.

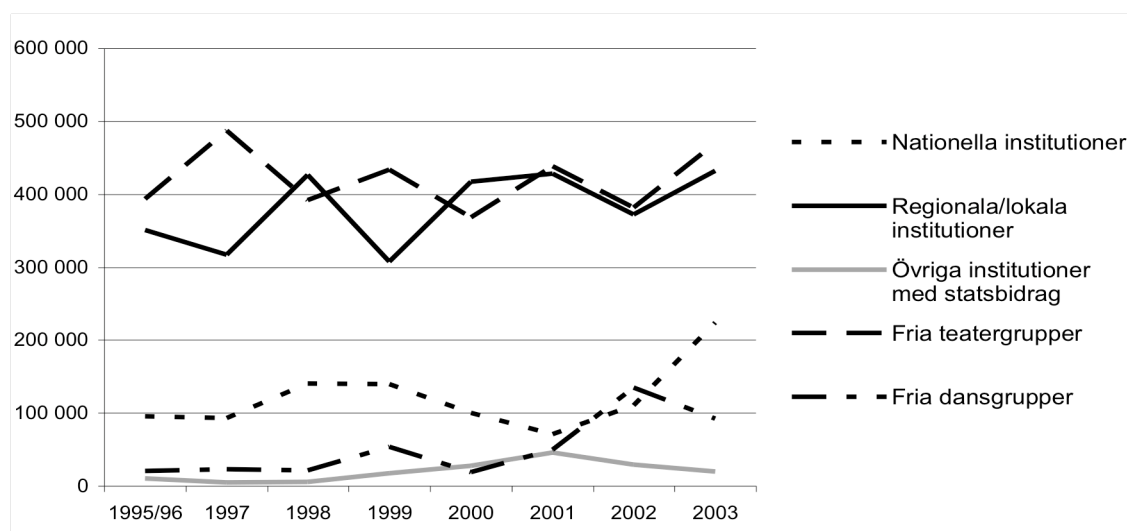
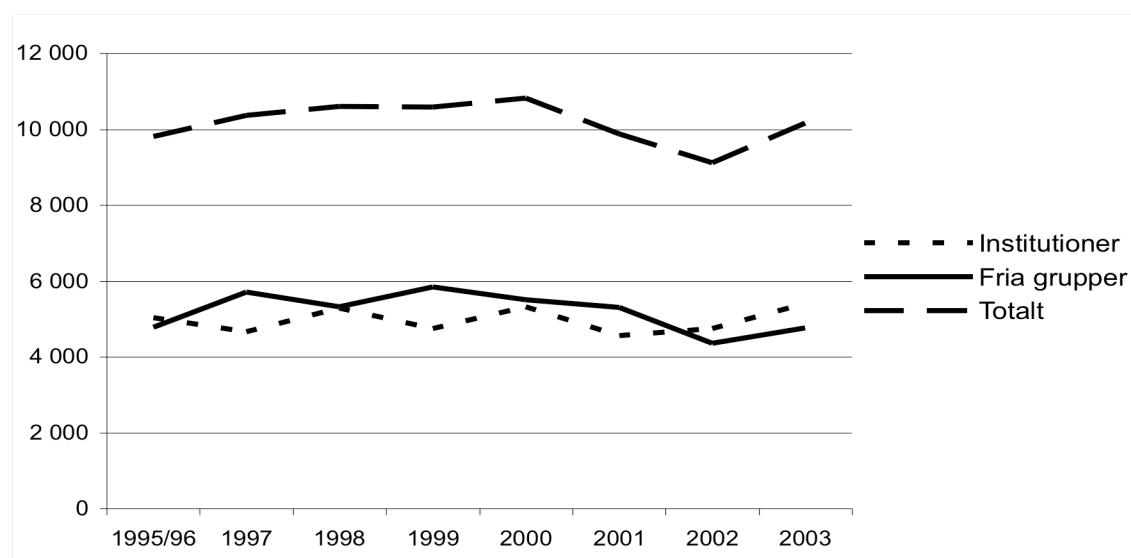


Diagram 14. Föreställningar för barn och ungdomar 1995/96-2003. Institutioner och fria grupper inom teater och dans.



Barns och ungas kulturvanor finns även kartlagda i Barnbarometern, som mäter 3–8-åringars kulturvanor, och i Kulturbarometern, som undersöker kulturvanor bland unga i åldrarna 9–24 år. I Barnbarometern har 3–8-åringars massmedie- och kulturanvändning följts sedan år 1984 och visar att 78 procent av 3–8-åringarna hade varit på teater eller opera det senaste året (2002/2003), jämfört med 65 procent år 1984. Av Kulturbarometern framgår att andelen 9–14-åringar som varit på teaterföreställning någon gång under det senaste året (2002) var cirka 60 procent. Teater inkluderar i dessa undersökningar även amatörteater.

Tabellbilaga

Institutioner	sida
Besök	29
Föreställningar	30
Produktioner	31
Beläggning m.m.	32
Barn och ungdom	33
Personal	34
Kostnader	35
Intäkter	36
Nyckeltal	37
Fria teatergrupper	
Besök	38
Föreställningar	40
Produktioner	42
Barn och ungdom	44
Personal	46
Kostnader	48
Intäkter	50
Nyckeltal	52
Fria dansgrupper	
Besök	54
Föreställningar	55
Produktioner	56
Barn och ungdom	57
Kostnader	58
Intäkter	59
Personal. Nyckeltal	60
Dans vid institutioner	
Dansproduktioner, föreställningar och besök	61
Kostnader	62