

KULTUREN I SIFFROR

MUSEER &
KONSTHALLAR
2006

2007//6

Museums & Art Galleries 2006
Museer & konsthallar 2006

Swedish Arts Council /  Sveriges officiella statistik

Ansvarig utgivare: Statens kulturråd
Producent: Statisticon AB
Förfrågningar: Cajsa Anufrijeff Röhr, tel. 08 519 264 19
och Erik Åström, tel. 08 519 264 40
Printed in Sweden by 08 Tryck, Stockholm 2007
ISSN 1403-0276
ISBN 978-91-85259-38-0

Statens kulturråd, Box 27215, 102 53 Stockholm
Besök: Borgvägen 1-5
Tel: 08 519 264 00 Fax: 08 519 264 99
Webbplats: www.kulturradet.se

Grafisk form omslag: Bror Rudi
© Statens kulturråd 2007

INNEHÅLL

INNEHÅLL	3
1. SAMMANFATTNING.....	5
2. SUMMARY.....	6
3. INLEDNING	7
3.1. FRI ENTRÉ-REFORMEN	7
3.2. ACCESS.....	7
3.3. INSAMLING, BEARBETNING OCH RAPPORT	8
3.4. PRESENTATION	8
4. MUSEER OCH KONSTHALLAR.....	10
4.1. ORGANISATION OCH VERKSAMHET VID MUSEER OCH KONSTHALLAR	10
<i>Institutioner</i>	10
<i>Personal och ekonomi</i>	11
<i>Samlingar</i>	15
<i>Verksamhet</i>	16
4.2. BARN OCH UNGDOM	18
4.3. NYCKELTAL.....	21
4.4. FOKUS: ENTRÉAVGIFTER OCH DEN PUBLIKA VERKSAMHETEN	23
<i>Entréavgifter och institutioner</i>	25
<i>Entréavgifter och besök</i>	26
<i>Entréavgifterna, de publika aktiviteterna och utställningsverksamheten</i>	29
<i>Svensk-engelsk ordlista/Swedish-English glossary</i>	31
BILAGA 1. TABELLER EFTER INSTITUTIONSTYP OCH NYCKELTALSTABELLER	
BILAGA 2. OM STATISTIKEN	
BILAGA 3. MUSEER EFTER INSTITUTIONSTYP	
BILAGA 4. FRÅGEFORMULÄR	
BILAGA 5. TABELLER EFTER LÄN SAMT MUSEUM OCH KONSTHALL¹	
BILAGA 6. KVALITETSDEKLARATION¹	

¹ Bilagan publiceras endast på Kulturrådets webbplats, www.kulturradet.se

1. SAMMANFATTNING

Under 2005 och 2006 har förutsättningarna för flertalet av landets museers och konsthallars verksamhet påverkats av flera större händelser. Den första januari 2005 infördes fri entré vid 19 centrala museer. Jämfört med 2004 tog dessa museer emot drygt 2,1 miljoner fler besök 2005 respektive 2006. Från och med första januari 2007 återinfördes entréavgifterna för besökare över 19 år. Preliminära uppgifter för första halvåret 2007 visar att antalet besök minskat kraftigt jämfört med samma period 2005 och 2006. Jämfört med det första halvåret 2004 har antalet besök däremot ökat med 32 procent eller 230 000 beräknat på 15 av de 19 fri entrémuseerna².

Under perioden 1997–2003 tog museerna som redovisas i den officiella statistiken emot omkring 15 miljoner besök per år. Redan under 2004 steg antalet besök då flertalet regionala och kommunala museer, liksom Arkitekturmuseet och Moderna museet, införde fri entré. Under 2005 och 2006 steg besökssiffrorna ytterligare till följd av fri entré-reformen, men även på grund av att andra grupper av museer införde fri entré. Exempelvis införde Stadsmuseum, Medeltidsmuseet och Kulturhuset i Stockholm fri entré samtidigt med den statliga reformen. Antalet besök uppgick till 19,6 miljoner 2006, vilket är cirka 4,6 miljoner fler än de första åren under 2000-talet.

En annan stor förändring som påverkade museernas verksamhet var att regeringen 2005 gav Kulturrådet i uppdrag att fördela 271 miljoner kronor till sysselsättningsåtgärder inom kultursektorn. Inom ramen för det så kallade Accessprojektet tilldelades verksamhetsområdet *Museer och kulturmiljö* 145 miljoner kronor under 2006. Ytterligare 250 miljoner kronor har avsatts för hela kultursektorn för 2007, och för 2008 och 2009 har regeringen aviserat ett tillskott på 75 respektive 25 miljoner kronor. Effekterna av Accessprojektet är tydliga i årets redovisning. Till exempel har det redovisade antalet utförda årsverken ökat med 557 jämfört med 2005.

Ytterligare en förändring som påverkar utfallet av årets redovisade statistik är att fler museer och konsthallar omfattas av undersökningen än tidigare. Konsekvensen är att antalet institutioner totalt är 27 fler än föregående år. De flesta av de nya institutionerna, 18 stycken, är konsthallar med relativt liten verksamhet. Även om antalet institutioner har ökat så är effekten relativt liten på de övriga verksamhetsmåten som presenteras i rapporten.

² I beräkningen exkluderas Arkitekturmuseet och Moderna museet då dessa redan infört fri entré under 2004, Världskulturmuseet som öppnade först i december 2004 och Östasiatiska museet som öppnade i september 2004.

2. SUMMARY

During 2005 and 2006 there have been some substantial changes in the external environment of many of the country's museums and art galleries. Firstly, free admission was introduced at 19 national museums in 2005. Compared to 2004 these museums received more than 2.1 million extra visits in 2005 and 2006. From January 1st 2007 admission charges we reinstated for visitors aged 20 years or above. Preliminary figures from the first half of 2007 suggest that the number of visits declined markedly compared to the same period in 2005 and 2006. However, if one compares the preliminary 2007 figures with the first half of 2004, the number of visits has actually increased by 32 percent or 230 000³.

Between 1997 and 2003 the museums included in official statistics received 15 million visits per year. The number of visits started increasing already in 2004. At that time a number of regional, municipal – as well as a couple of national – museums were free of charge. In 2005 and 2006 the number of visits rose considerably – primarily due to the introduction of free admission at the 19 national museums, but also because other museums followed in the same track and waived their admission fees. In 2006 the number of visits totalled 19.6 million which corresponds to approximately 4.6 million more than the first years of the new millennium.

The other significant change that affected the museums greatly was the government's decision in 2005 to grant SEK 271 million to an employment program in the cultural sector. A large part of these means, SEK 145 million, was allocated to museums and cultural environment in 2006. In 2007, another SEK 250 million have been granted to the cultural sector, with a gradual termination in 2008 and 2009. The effects of the so-called Access-project are noticeable in this account of museums' and art galleries' activities. For example, the number of man years increased by 557 compared to 2005.

Yet another factor has affected the outcome of this year's statistical report and that is the fact that the number of institutions included in the report has increased by 27. Most of these, i.e. 18 of them, are relatively small art galleries. Although the number of institutions included has increased the effect is rather slim on the various overall measures presented in the report. Changes in comparison to previous years can often be ascribed to other factors than the enlarged population of museums and art galleries.

³ Based on figures from 15 of the 19 national museums that introduced free admission in 2005. The museum of architecture and the Modern museum were excluded as they introduced free admission already in 2004. The national museums of world culture opened in December 2004 and The Museum of Far Eastern Antiquities opened in September 2004.

3. INLEDNING

Riksdagens mål med den nationella kulturpolitiken, där museerna ingår som en viktig del, är främst att värna om yttrandefriheten. Vidare har kulturpolitiken som mål att göra kulturupplevelser tillgängliga för alla, att främja konstnärlig mångfald, förnyelse och kvalitet, att bevara och bruka kulturarvet, att främja bildningssträvandet samt att främja internationellt kulturutbyte. Museer har till uppgift att bevara kulturarvet genom att samla, vårda och visa. Genom forskning, dokumentation, förmedling och undervisning ska museerna främja förståelsen av det kulturella arvet och fördjupa kunskaperna om samhällsutvecklingen.

För att kartlägga verksamheten vid museer och konsthallar, inklusive medborgarnas användning av utbudet, tar Kulturrådet fram årlig statistik. Syftet med statistiken är att redovisa vissa delar av museernas och konsthallarnas utbud, verksamhet och infrastruktur. Statistiken innehåller således uppgifter om samlingar, publika aktiviteter, öppethållande och entréavgifter. Sammanställningar av verksamheten vid ett urval av landets museer har gjorts sedan 1932. Uppgifter om antalet besök på museer finns sedan 1946. Från och med 1984 ingår även konsthallar i statistiken. Museistatistiken ingår sedan 1985 i Sveriges officiella statistik.

3.1. Fri entré-reformen

Under 2005 och 2006 infördes fri entré till ordinarie utställningar på 19 centrala museer.⁴ Två museer, Arkitekturmuseet och Moderna museet, införde fritt inträde redan under 2004. Ett av syftena med reformen var att ge nya besöksgrupper möjligheten att besöka museer. Utöver de 19 centrala museerna som omfattades av reformen infördes fri entré vid ett antal andra museer, i vissa fall skedde detta redan under 2004.

Fri entré-reformen har gett effekter som går utöver den statistik som presenteras i denna rapport. Till exempel rapporterar museerna att de har justerat öppethållandet och att säkerhetssystemen setts över.⁵ Effekterna av reformen på museernas och konsthallarnas verksamhet under 2006 är i flera fall direkta och förväntade, såsom till exempel högre besökssiffror på de museer som omfattades av åtgärden. Andra förändringar är svårare att tolka, såsom att antalet redovisade besök från skolor och förskolor har minskat betydligt under 2005 och 2006.

3.2. Access

Under 2005 gav regeringen Kulturrådet i uppdrag att genomföra en satsning på sysselsättningsskapande åtgärder inom kulturområdet. Via särskilt tilldelade medel under 2006 och 2007 var syftet att bevara, vårda och tillgängliggöra institutionernas samlingar. Det så kallade Accessprojektet innebar att institutioner och organisationer fick ekonomiskt stöd för att anställa personal för att arbeta med dessa frågor. År 2006 fördelade Kulturrådet 271 miljoner kronor, år 2007 har 250 miljoner avsatts och ytterligare 75 respektive 25 miljoner kronor har aviserats för 2008 och 2009.

⁴ Museerna var: Armémuseum, Etnografiska museet, Flygvapenmuseum, Hallwylska museet, Historiska museet, Livrustkammaren, Marinmuseum, Medelhavsmuseet, Musikmuseet, Myntkabinettet, Nationalmuseum, Naturhistoriska riksmuseet, Nordiska museet, Sjöhistoriska museet, Skokloster slott, Världskulturmuseet, Östasiatiska museet.

⁵ Mer om reformens effekter och konsekvenser finns Kulturrådets rapport "Fri entré till museer. En utvärdering av frientré-reformen", 2007.

Dryg 50 procent av det fördelade beloppet avsattes till verksamhetsområdet *Museer och kulturmiljö* under 2006. Effekten av dessa tillförda medel syns tydligt i sammanställningen av verksamheten under 2006. Bland annat var 415 personer anställda med Accessmedel inom verksamhetsområdet *Museer och kulturmiljö* under december månad 2006. Detta ger tydliga spår i statistiken över antalet utförda årsverken. Andra verksamhetsmått som direkt påverkas är intäkter och kostnader.⁶

3.3. Insamling, bearbetning och rapport

Enligt *The International Council of Museums* (ICOM) är ett museum en institution som genom förvärv och bevarande, forskning och dokumentation samt förmedling och undervisning ska främja förståelsen av det kulturella arvet och fördjupa kunskaperna om samhällets framväxt och dess situation i dag. Samlingar och verksamhet ska vara garanterade ett framtida bestånd. En definition av konsthallar finns inte, men deras huvudsyfte är att i en permanent lokal ställa ut konst för allmänheten. Till skillnad från museer behöver konsthallar inte ägna sig åt insamling och bevarande av föremål.

För att inkluderas i den officiella statistiken ska museer och konsthallar också ha anställd yrkesutbildad personal där personalens sammanlagda arbete uppgår till minst ett årsverke⁷, det vill säga arbetstid motsvarande minst en heltidsanställd under året. Dessa avgränsningar gör att många av de mindre museerna och konsthallarna inte ingår. Det finns till exempel omkring tusen hembygdsgårdar och ungefär lika många arbetslivsmuseer som utför ett värdefullt arbete, men som inte kommer med i denna sammanställning. I år uppfyllde fler museer och konsthallar ovanstående kriterier, varför fler inkluderats i undersökningen (se sidan 10). Detta har medfört att antalet institutioner som ingår i årets sammanställning har ökat.

Många museer och konsthallar har organisatoriska förhållanden som gör det svårt att exakt specificera och klassificera vissa uppgifter som efterfrågas i den undersökning som ligger till grund för denna rapport. Kulturrådet och uppgiftslämnarna arbetar kontinuerligt med att försöka förbättra statistiken genom att förtydliga vilka uppgifter som efterfrågas. Statistiken förbättras år från år dels genom att de uppgifter som museer och konsthallar lämnar kvalitetsgranskas, dels genom de återkontakter som sker med uppgiftslämnarna. I förlängningen innebär detta att de uppgifter som enskilda museer lämnat kan skilja sig avsevärt mellan åren, vilket man bör vara uppmärksam på om man granskar materialet i detalj.

3.4. Presentation

Redovisningen av statistiken görs på samma sätt som för 2005 års statistik. Den första delen handlar om museernas och konsthallarnas organisation och verksamhet. Den andra delen beskriver barns och ungdomars kontakt med museer och konsthallar. Den tredje delen fokuserar på nyckeltal. Den fjärde, och sista, delen är ett temaavsnitt, som i år belyser relationen mellan entréavgifter och olika verksamhetsmått, såsom besök och publika aktiviteter.

Institutionerna är indelade i sex olika grupper efter institutionstyper; centrala museer, övriga statliga museer, regionala museer, kommunala museer, övriga museer samt konsthallar. I bilaga 1 presenteras tabeller över dessa institutionstyper samt nyckeltal för de enskilda museerna och konsthallarna. En mer övergripande beskrivning av statistiken finns i bilaga 2. Av bi-

⁶ För mer information om Accessprojektet hänvisas till Kulturrådets skriftserie 2007:6 "Access. Delutvärdering av sysselsättningsåtgärder inom kulturområdet".

⁷ Ett årsverke motsvarar en heltidstjänst, ungefär 1 800 timmar.

ilaga 3 framgår vilka museer och konsthallar som ingår i statistiken. Frågeformuläret återfinns i bilaga 4. På Kulturrådets webbplats www.kulturradet.se presenteras samtliga tabeller redovisade efter län samt institution i form av bilaga 5. En mer ingående beskrivning av statistiken finns i kvalitetsdeklarationen i bilaga 6, vilken även finns att hämta på webbplatsen.

Insamlingen av uppgifterna samt den statistiska bearbetningen har gjorts av Statisticon AB, som även skrivit rapporten i dialog med Kulturrådet.

4. MUSEER OCH KONSTHALLAR

I detta avsnitt redovisas insamlade uppgifter för organisationen och verksamhet i stort, verksamhet riktad mot barn och ungdomar, nyckeltal samt ett temaavsnitt om entréavgifter och fri entré-reformen.

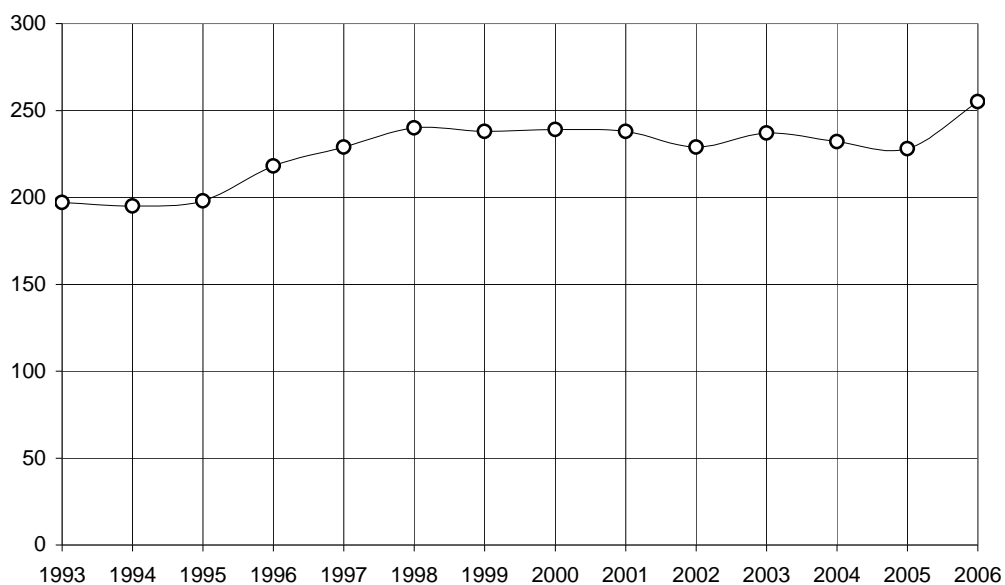
4.1. Organisation och verksamhet vid museer och konsthallar

Den insamlade statistiken behandlar fyra huvudgrupper; organisation och institutioner, personal och ekonomi, samlingar samt verksamhet. I följande avsnitt presenteras några övergripande resultat avseende verksamhetsåret 2006 för respektive område.

Institutioner

Antalet museer och konsthallar i riket uppgår till cirka 1 500. För att ett museum eller konsthall ska inkluderas i den officiella statistiken krävs det emellertid att yrkesutbildad personal ska ha utfört sammanlagt minst ett årsverke vid institutionen. Detta kriterium gör att många mindre institutioner faller bort.

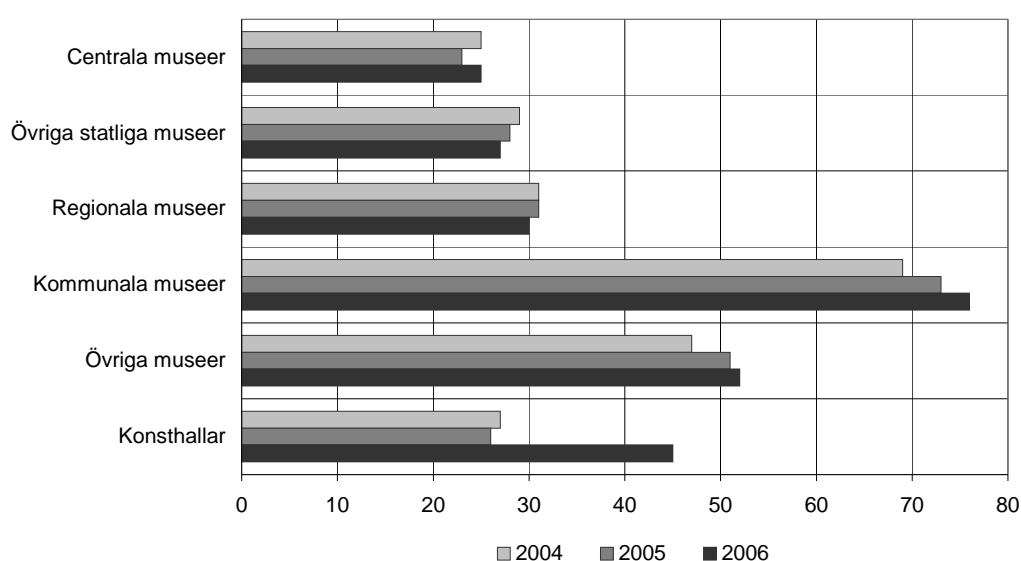
Diagram 1: Totalt antal museer och konsthallar (institutioner) i den officiella statistiken, 1993– 2006.



I år uppfyllde fler museer och konsthallar kriterierna för att ingå i undersökningen, varför fler erbjöds att vara med. Detta har resulterat i att undersökningen i år omfattar 32 nya institutioner, 14 museer⁸ och 18 konsthallar⁹. Samtidigt har fem institutioner som ingick i statistiken avseende 2005 utgått¹⁰. Jämfört med tidigare år (se diagram 1) var ökningen i antalet institutioner under 2006 stor.

Bortsett från den starka ökningen i antal konsthallar har utvecklingen av antalet institutioner över tiden varit relativt stabil både totalt sett och för de olika typerna av museer (se diagram 2). Flertalet, 76 stycken, av institutionerna var kommunala under 2006. Därutöver fanns ett 50-tal övriga museer som ökat i antal. Regionala respektive övriga statliga museer, med vardera cirka 30 museer, har minskat något de senaste åren.

Diagram 2: Antal museer och konsthallar i den offentliga statistiken efter typ av institution, 2004–2006.



Under 2006 var även 227 filialer knutna till institutionerna. Det är främst de regionala museerna som använder sig av filialer. Till de 30 regionala museerna var 72 filialer knutna. Mer om institutioner, filialer, institutionernas huvudmän samt hur de var organiserade återfinns i tabell 1 i bilagorna 1 och 5.

Personal och ekonomi

Under 2006 var de samlade intäkterna för museer och konsthallar 3,7 miljarder kronor. Kostnaderna var något högre och beräknades till 3,8 miljarder. De centrala och regionala museerna

⁸ Museer som tillkommit: Dalslands konstmuseum, Eskilstuna konstmuseum, Försvarsmuseum Boden, Hasse & Tage-Museum, Museum Anna Nordlander, Norbergs kommuns museer, Teckningsmuseet i Laholm, Himmelsberga - Ölands museum, Jussi Björlingmuseet, Lesjöfors museum, Ljungbergmuseet, Repslagarmuseet, Rörstrand museum och Åbergs museum.

⁹ Konsthallar som tillkom: Alma Löv Museum of E & U, Bonniers konsthall, Botkyrka konsthall, Galleri Valfisken - Simrishamns kommun, Kabusa konsthall, Konstens hus Luleå, Konsthallen Trollhättan, Kulturhuset Ängeln, Lokstallet konsthall Strömstad, Magasin 3 Stockholm konsthall, Marabouparken, Olle Olsson Hagalundmuseet, Samling Saltarvet, Skövde konsthall och konstmuseum, Södertälje konsthall, VIDA museum och konsthall, Väsby konsthall och Örnköldsviks konsthall, Rådhuset.

¹⁰ Museer som utgått: Eketorps borg, Polismuseet, Ystad stadsmuseum, Ersta diakonimuseum och Medicinhistoriska museerna i Lund och Helsingborg.

stod för den största delen av både kostnaderna och intäkterna med 1,6 miljarder respektive 1 miljard kronor.

Jämfört med 2005 ökade intäkter och kostnader under 2006 med cirka 325 miljoner kronor vardera. Av denna ökning stod Accessprojektet för en stor del då verksamhetsområdet *Museer och kulturmiljö* under 2006 tilldelades 145 miljoner kronor.

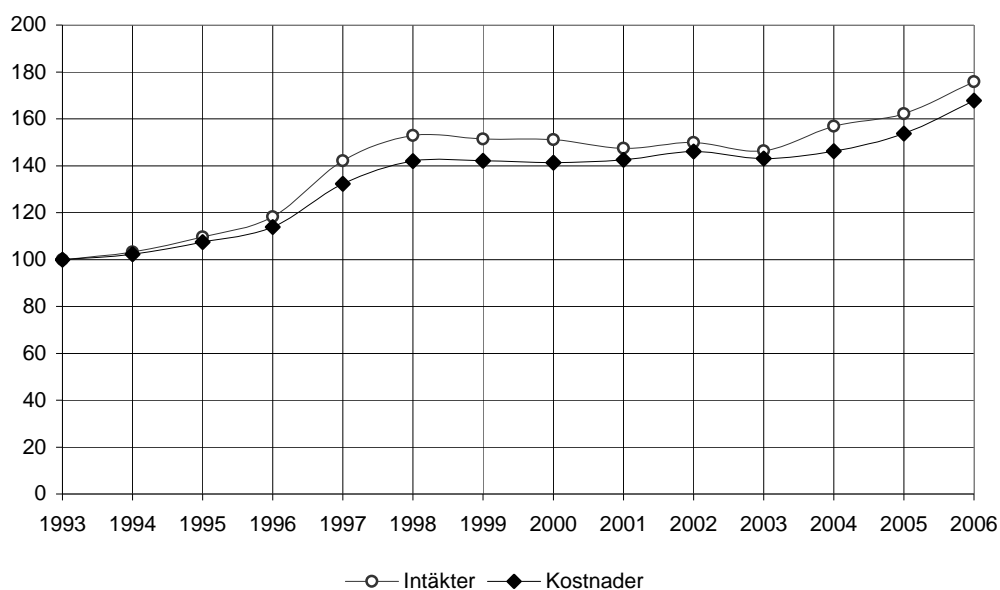
De huvudsakliga intäkterna var bidrag och anslag från stat, landsting, kommuner och EU, vilka tillsammans bidrog till 70 procent av museernas och konsthallarnas finansiering (se tabell 1). Entréavgifterna utgjorde 6,6 procent av intäkterna. På kostnadssidan var personal och lokaler de största kostnadsposterna. Personal stod för drygt hälften av kostnaderna och lokalerna för omkring en femtedel.

Tabell 1: Intäkter och kostnader efter intäktsslag och kostnadsslag. Procent.

Intäkter											Kostnader			
Entré-avgifter	Sponsoring	Försäljning	EU	Stat	Landsting	Kommun	Uppdrag	Egna fonder	Övriga intäkter	Personal	Lokal	Bevakning	Övrigt	
6,6	1,2	6,0	0,7	44,0	9,6	16,0	5,6	1,1	9,1	51,1	20,2	1,8	26,9	

Den långsiktiga utvecklingen av intäkter och kostnader för museer och konsthallar återges i diagram 3. Riksdagen beslutade 1995 att avsätta omkring 400 miljoner kronor för sysselsättningsåtgärder inom kulturområdet för åren 1996 och 1997 (SESAM-projektet). Syftet var till stor del detsamma som det nuvarande Accessprojektets; att bevara och tillgängliggöra föremålssamlingarna, men var främst inriktad på att vara ett stöd till de statliga museerna. Effekterna av projektet syns som en ökning i både intäkter och kostnader under de närmaste åren efter 1995. Mellan 1998 och 2003 låg intäkter och kostnader på en relativt stabil nivå för att därefter öka igen. Fler uppgifter om intäkter och kostnader för olika typer av museer och konsthallar finns i tabellerna 3 och 4 i bilagorna 1 och 5.

Diagram 3: Intäktsslag- och kostnadsutveckling i fasta priser, 1993–2006. Index 100 = 1993.



Under 2006 utfördes 5 132 årsverken vid museer och konsthallar. Jämfört med 2005 var detta en ökning med 557 årsverken (se tabell 2). Exakt hur stor del av ökningen som var en följd av Access är svårt att avgöra, men med kunskap om att Accessmedlen under december 2006 finansierade 415 personer inom verksamhetsområdet *Museer och kulturmiljö* så borde en stor del av ökningen kunna tillskrivas projektet. Vid fördelningen av Accessmedel har projekt som har kunnat skapa ytterligare anställningar, såsom plus-jobb, prioriterats. Kvinnorna, som utgör närmare 60 procent av det totala antalet årsverken, stod även för den största delen av ökningen i antalet utförda årsarbetskrafter.

Av Accessmedlen som fördelades under 2006 tilldelades de centrala museerna cirka 60 miljoner kronor och de regionala museerna cirka 43 miljoner kronor. De centrala museerna stod även för den största ökningen av antalet årsverken, sammanlagt tillkom 354 stycken. Antalet nya årsverken utförda av personal med minst 3 års högskoleutbildning var 339 och av övrig personal 193. För konsthallarna ökade antalet årsverken med 64 varav 40 tillkom via de 18 nya konsthallarna som ingår i statistiken.

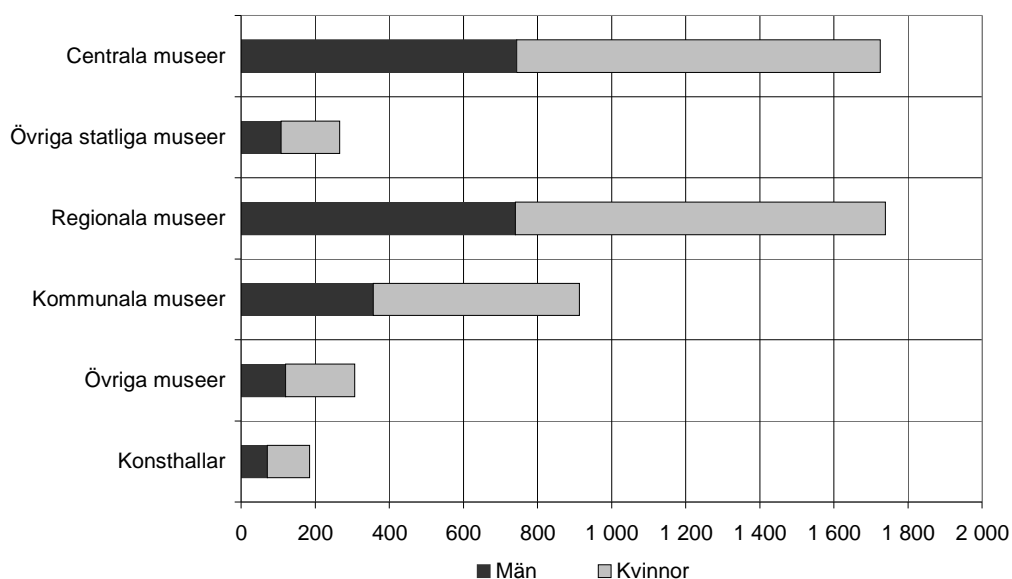
Tabell 2: Skillnad i antal utförda årsverken mellan åren 2006 och 2005.

Typ av institution	Årsverken			Årsverken utförda av personer med minst 3 års högskoleutbildning			Årsverken utförda av övrig personal		
	Totalt	Män	Kvinnor	Totalt	Män	Kvinnor	Totalt	Män	Kvinnor
Totalt	557	225	332	339	122	217	193	88	105
Centrala museer	354	164	190	147	63	84	183	87	95
Övriga statliga museer	-22	-13	-9	11	5	6	-34	-18	-16
Regionala museer	99	49	50	81	30	52	17	19	-2
Kommunala museer	52	1	51	49	4	45	3	-2	6
Övriga museer	10	3	7	7	2	5	3	1	2
Konsthallar	64	20	44	44	19	25	20	2	19

Observera att då Naturhistoriska riksmuseet i år inte har haft möjligheten att fördela årsverken efter utbildning och kön så har museet exkluderas ur beräkningen av skillnaden mellan könen för de olika utbildningsnivåerna. Museet ingår i beräkningen på total nivå. Det totala antalet årsverken vid museet angavs till 249, 118 utförda av kvinnor och 131 av män. Jämfört med föregående år var detta en ökning med totalt 25 årsverken.

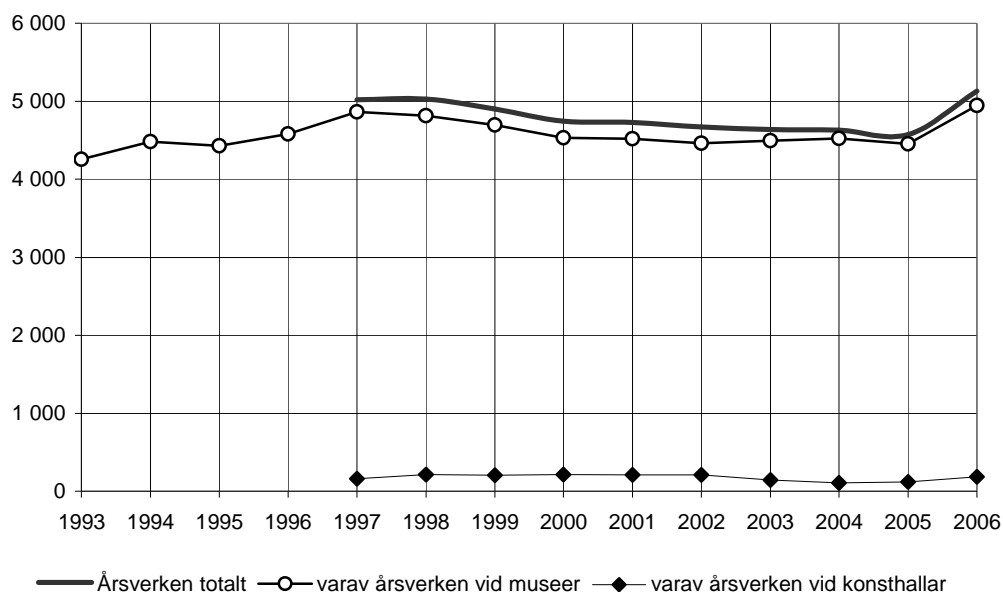
Under 2006 utfördes flest, cirka 1 700, årsverken på de centrala och regionala museerna. Sett till samtliga institutioner utfördes 58 procent av årsverkerna 2006 av kvinnor.

Diagram 4: Antal utförda årsverken efter typ av institution och kön.



På samma sätt som med intäkterna och kostnaderna som redovisas i diagram 3, så syns effekterna av både SESAM och Access tydligt i diagram 5 som visar den långsiktiga utvecklingen av antalet utförda årsverken. Under åren 1996 och 1997 tillkom cirka 440 årsverken på museerna som en följd av SESAM-projektet. Från och med 1998 har antalet utförda årsverken kontinuerligt sjunkit på museerna. Denna negativa trend bröts först i och med Accessprojektets införande under 2006, då antalet utförda årsverken steg över 1997 års nivå. Ytterligare information om årsverken och hur dessa fördelar sig efter kön, utbildningsnivå och inriktning återfinns i tabell 2 i bilagorna 1 och 5.

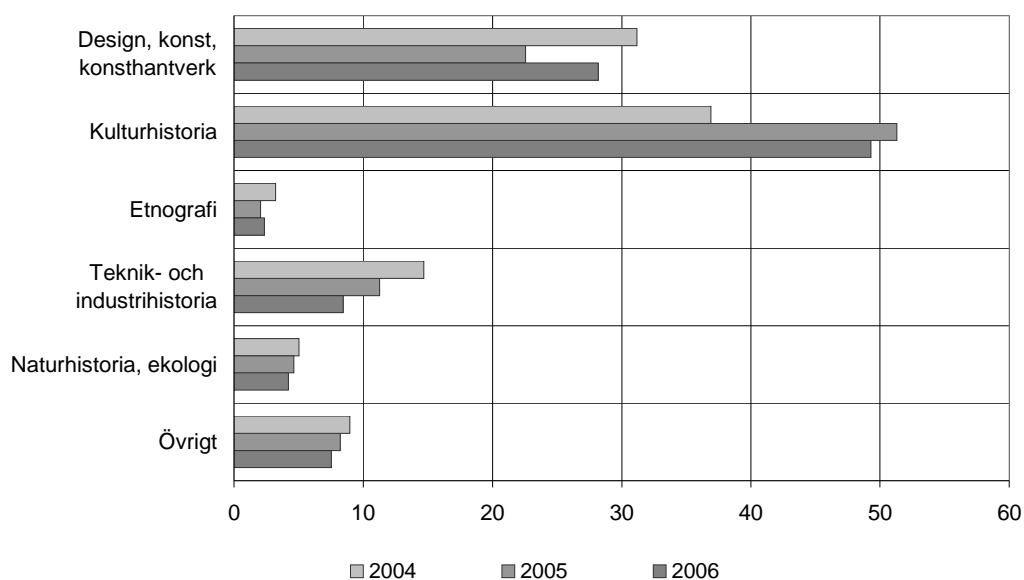
Diagram 5: Antal utförda årsverken, 1993–2006.



Samlingar

För att ge en övergripande bild av samlingarnas innehåll tillfrågas museerna och konsthallarna om den huvudsakliga inriktning på samlingarna och utställningsverksamheten. I diagram 6 ges den procentuella fördelningen över hur museerna och konsthallarna har svarat för åren 2004–2006.

Diagram 6: Samlingarnas inriktning 2004–2006. Procentuell fördelning av antalet institutioner.¹¹



Under 2006 var *Kulturhistoria* den inriktning som dominerade på museerna följt av *Design, konst och konsthantverk*. Många av konsthallarna hade inga samlingar, och ingår således inte i diagram 6. Av dem som svarade angav 23 av 31 *Design, konst och konsthantverk* som inriktning. Storleken på samlingarna uppskattades under 2006 till 70 miljoner föremål, 70 miljoner fotografier och 54 000 arkivalier. Av föremålen fanns de flesta (32 miljoner) på de centrala museerna, medan de regionala museerna hade den största samlingen av fotografier (33 miljoner). Mer uppgifter om samlingarnas storlek och inriktning finns i tabellerna 6 och 7 i bilagorna 1 och 5.

Museer och konsthallar arbetar kontinuerligt med att digitalisera samlingarna. Vid utgången av 2006 uppgav institutionerna som ingår i denna statistik att 10 procent av samtliga föremål var digitaliserade. Motsvarande andelar för fotografier och arkivalier var 5 respektive 14 procent. Dessa uppgifter skiljer sig avsevärt från föregående års uppgifter. Då uppgavs att 52 procent av föremålen, 6 procent av fotografierna och 11 procent av arkivalierna var digitaliserade. Diskrepansen kan till största delen förklaras av att två stora museer har ändrat sina rutiner för beräkning av digitaliserade föremål, vilket har resulterat i att de i år har rapporterat betydligt färre antal digitaliserade föremål. Om dessa två museer exkluderas ur beräkningen, är andelen digitaliserade föremål 14 procent för 2006. Om man använder värdena från 2005 för dessa två museer blir den totala andelen digitaliserade föremål 19 procent

¹¹ Frågeställningen om samlingarnas inriktning ändrades mellan 2004 och 2005, vilket är en viktig förklaring till de stora skillnaderna mellan dessa år.

Verksamhet

Förutom att ta emot besök består museers och konsthallars publika verksamhet av att anordna utställningar och publika aktiviteter såsom visningar, stadsvandringar och kurser. Ett exempel är samarrangemang mellan museer och studieförbunden med så kallade kulturprogram. Uppgifterna i tabell 3 visar att närmare 2 500 kulturprogram samarrangerades av museer och studieförbund och att antalet deltagare i dessa program var närmare 130 000. I många av programmen medverkade även kulturarbetare, såsom till exempel bildkonstnärer och musiker.

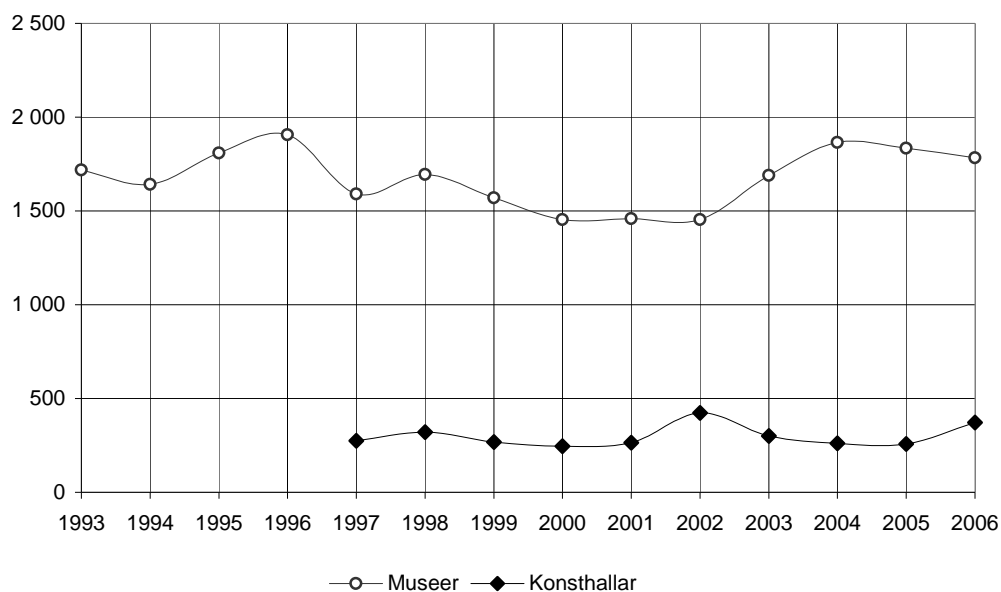
Tabell 3: Antal arrangemang och deltagare inom kulturprogram som studieförbunden samarrangerar med museer, efter medverkande 2006.

Medverkande	Antal arrangemang	Antal deltagare
Totalt	2 421	126 911
Författare	16	666
Bildkonstnärer/konsthantverkare	260	11 348
Scenkonstnärer - teater	103	4 867
Musiker/sångare	69	5 120
Scenkonstnärer - dans	12	787
Övriga kulturarbetare	471	21 593
Summa övriga	1 430	76 726
Ingen medverkande	60	5 804

Källa: Kulturrådets rapport "Kulturen i siffror 2007//4: Studieförbunden 2006"

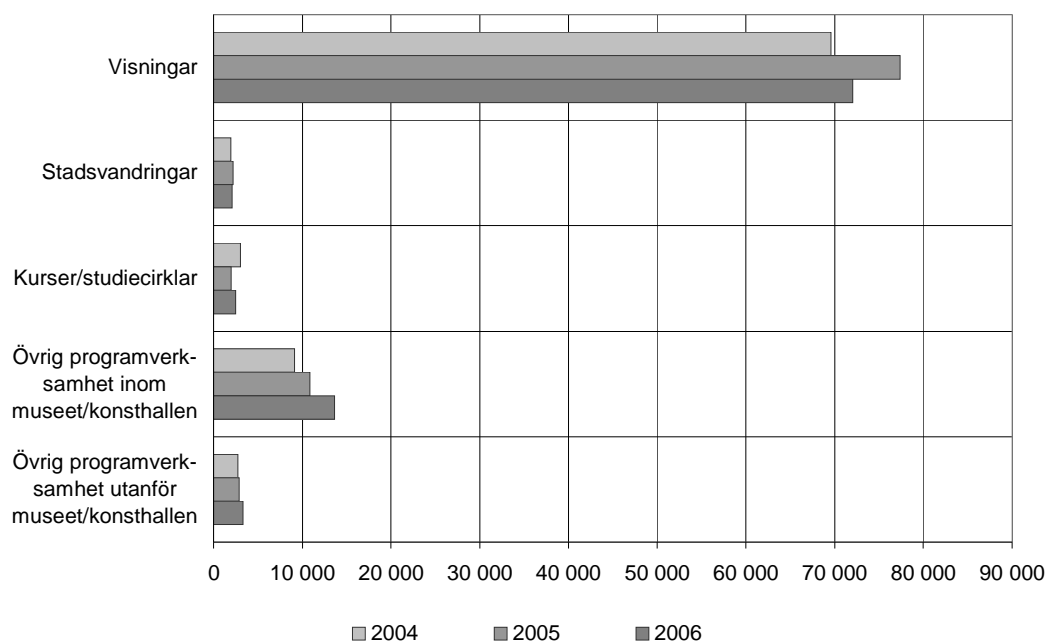
Under 2006 anordnades drygt 2 000 utställningar. Av dessa stod konsthallarna för 372 styck- en (se diagram 7). Flest utställningar, 655 arrangemang, stod de kommunala museerna för. Den mest populära inriktningen på utställningarna var *design* med mer än 1 000 olika utställningar under året. Många av det totala antalet utställningar, 1 296, var dessutom nyproducerade under året. Mer fakta om antalet utställningar, deras inriktning, nyproduktion och vand- ringsutställningar finns i tabell 11 i bilagorna 1 och 5.

Diagram 7: Antal utställningar vid museer och konsthallar, 1993–2006.



Den vanligaste publika aktiviteten under 2006 var *visningar*. Mer än 70 000 visningar genomfördes med över 1,4 miljoner besökare. I genomsnitt deltog cirka 20 besökare per visning. Sett över de tre senaste åren har antalet publika aktiviteter inte förändrats nämnvärt vare sig i antal eller inriktning (se diagram 8).

Diagram 8: Publika aktiviteter: Antal tillfällen efter typ av aktivitet, 2004–2006.

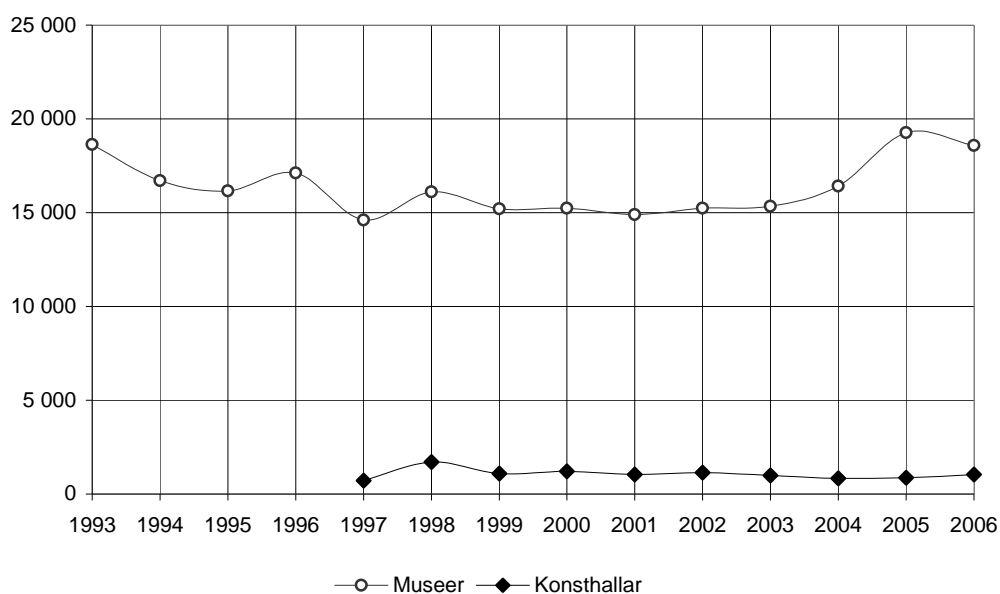


Mer uppgifter om de publika aktiviteterna och dess deltagare efter typ av aktivitet finns i tabellerna 9 och 10 i bilagorna 1 och 5.

Antalet besök var fortsatt högt under 2006, men något lägre än 2005 (se diagram 9). Totalt tog museerna och konsthallarna emot 19,6 miljoner besök. Det höga antalet besök 2005 och 2006 kan till stor del tillskrivas ökningen i antalet besök på fri entré-museerna, vars sammanlagda antal besök ökat med över 2,1 miljoner.¹²

¹² Observera att det finns diskrepanser mellan den månadsstatistik över besöken som de 19 fri entré-museerna rapporterar in och det antal besök de rapporterat i den årliga undersökningen.

Diagram 9: Antal besök vid museer och konsthallar, 1993–2006. Tusental.

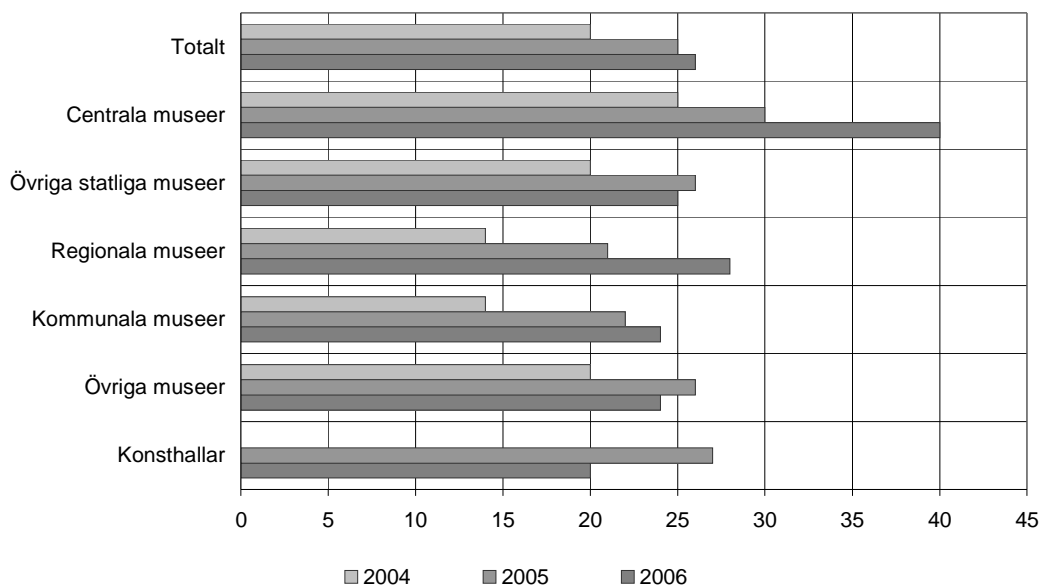


Flest antal besök, 1,4 miljoner, hade Skansen följt av Vasamuseet och Moderna museet med närmare 900 000 respektive 700 000 besök. Av konsthallarna hade Malmö konsthall flest antal besök med 210 000, följt av Liljevalchs konsthall och Stiftelsen Färgfabriken med 90 000 respektive 70 000 besök under året. Flest besök av institutioner utanför Stockholm hade Dunkers kulturhus med 600 000 besök. I avsnitt 4.4 diskuteras besöken i ett större sammanhang tillsammans med entréavgifter. I tabell 8 och 18 i bilaga 1 samt tabell 8 i bilaga 5 finns mer information om besöken uppdelat på dels betalande och avgiftsfria besök, dels för varje institution.

4.2. Barn och ungdom

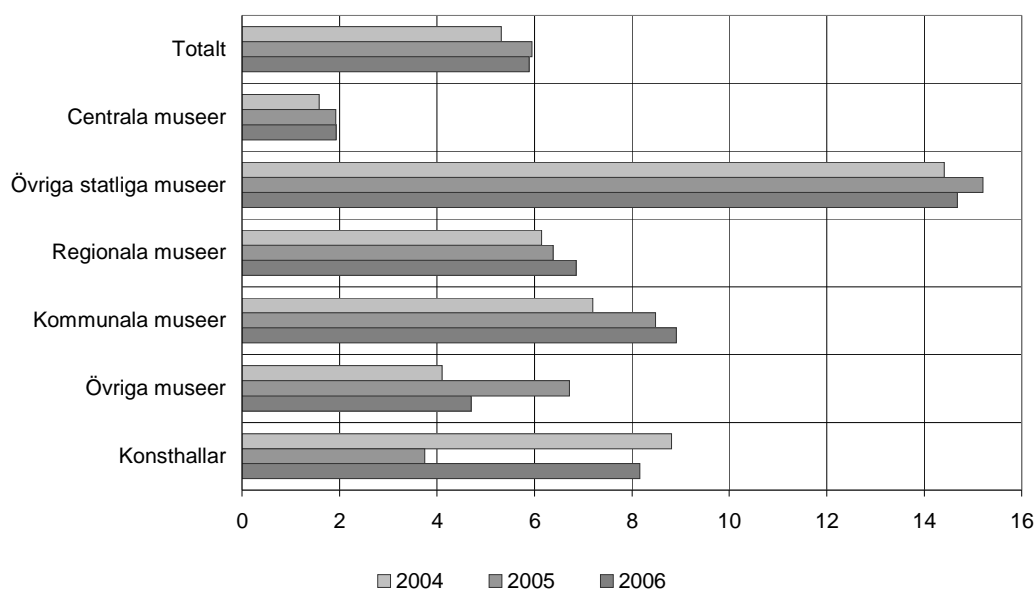
På 148 av de 255 museerna och konsthallarna som ingick i undersökningen 2006 var inträdet gratis för barn, vilket kan jämföras med 131 av 228 institutioner 2005. För de resterande institutionerna, som tog ut entréavgifter för barn, var den genomsnittliga avgiften 26 kronor (se diagram 10). Entréavgiften varierade mellan i genomsnitt 20 kronor för konsthallar och 40 kronor för de centrala museerna.

Diagram 10: Entréavgifter för barn (beräknat som ett genomsnitt för institutioner som har entréavgift), 2004–2006. Kronor.



Delar av museernas och konsthallarnas verksamhet är inriktade mot barn och ungdomar. För att mäta hur stor denna verksamhet är tillfrågades museerna om hur många årsverken som avsatts för barn- och ungdomsverksamhet (se diagram 11). Totalt avsattes 6 procent av årsarbetskrafterna för barn- och ungdomsverksamhet. Variationen mellan de olika typerna av museer är stor procentuellt sett - de centrala museerna avsatte knappt 2 procent, medan de övriga statliga museerna avsatte över 14 procent.

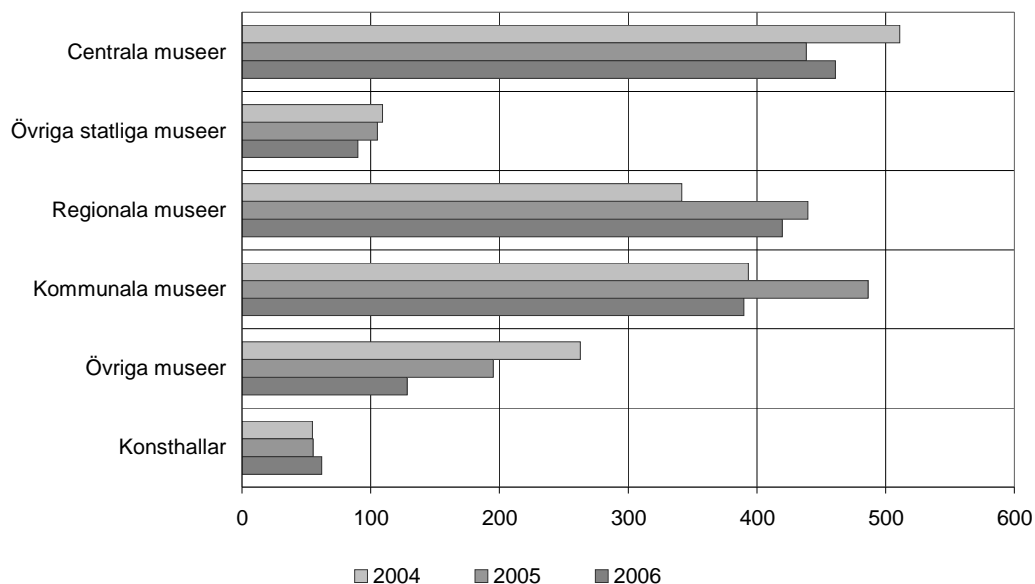
Diagram 11: Andel årsverken med inriktning mot barn- och ungdomsverksamhet. Procent.



Av samtliga besök på museer och konsthallar, 19,6 miljoner 2006, var 1,5 miljoner besök från förskolor och skolor (se diagram 12). Med över 450 000 besök tog de centrala museerna emot

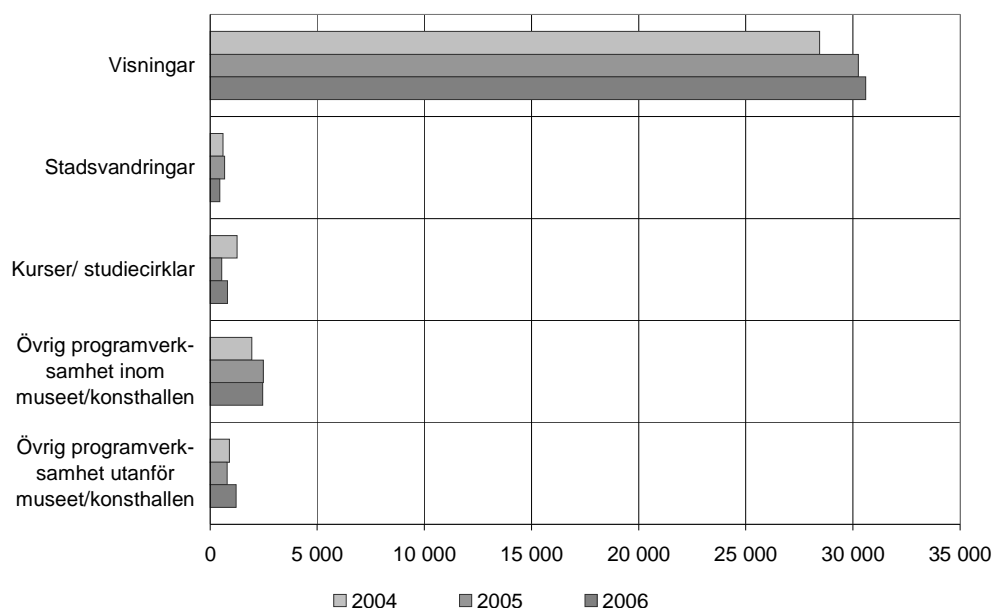
flest besök från förskolor och skolor. Populärast var Tekniska museet med drygt 81 000 besök, Naturhistoriska riksmuseet med 74 000 besök samt Stockholms medeltidsmuseum och Skansen med 70 000 besök vardera. Utanför Stockholmsregionen tog Bohusläns museum och konsthall emot 53 000 besök, Malmö museer 41 000, Sjöfartsmuseet i Göteborg 36 000 och Friluftsmuseet Gamla Linköping 35 000 besök från förskolor och skolor.

Diagram 12: Antal besök från förskolor/skolor, 2004–2006. Tusental.



Jämfört med 2004 minskade antalet besök från förskolor och skolor med omkring 110 000. Orsaken var till stor del att antalet redovisade besök från dessa grupper minskade på de 19 centrala museerna som infört fri entré. Att det redovisade antalet organiserade besök minskade betyder inte att det faktiska antalet minskade. I och med fri entré-reformen valde många skolor att besöka museerna oanmälda. I sådant fall redovisas dessa enbart i den ordinarie besöksstatistiken och inte i kategorin besök från förskolor och skolor.

Diagram 13: Publika aktiviteter för förskolor/skolor – antal deltagare efter typ av aktivitet, 2004–2006.

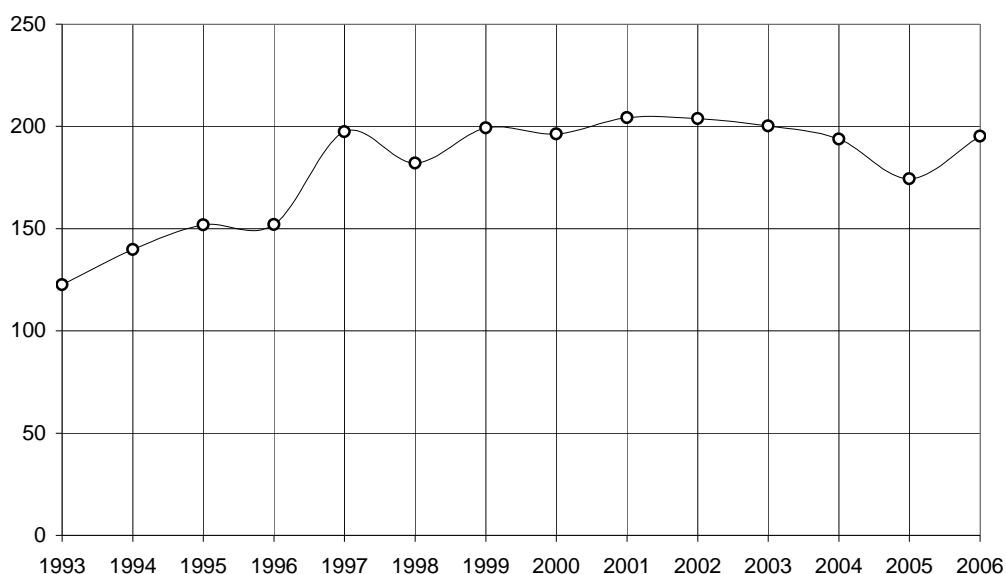


Visningarna var den i särklass vanligaste formen av publik aktivitet genom vilken skolbarnen kom i kontakt med museer och konsthallar (se diagram 13). Cirka 30 000 barn och ungdomar deltog under 2006 i någon form av visning. Övriga publika aktiviteter vid museer och konsthallar har sällan deltagare från skolor och förskolor. Ytterligare uppgifter om barn och ungdomar återfinns i tabellerna 2, 5, 8, 9,10 och 18 i bilagorna 1 och 5.

4.3. Nyckeltal

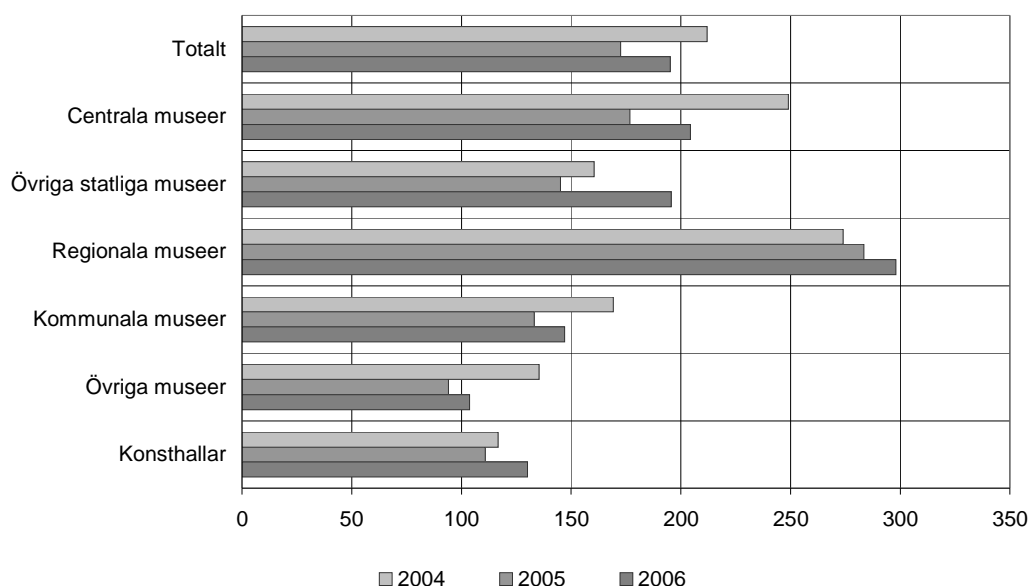
Hur måttet kostnad per besök utvecklas över tiden beror dels på museernas och konsthallarnas kostnadsutveckling, dels på hur antalet besök utvecklas. Under åren 1993 till 1997 ökade kostnaderna samtidigt som antalet besökare föll. Konsekvensen blev att kostnaden per besök steg från cirka 125 kronor per besök till närmare 200 kronor per besök uttryckt i 2006 års priser. Efter 1998 inleddes en period fram till och med 2004 där både kostnaderna och antalet besök var relativt oförändrade. I och med fri entré-reformen steg besöksiffrorna under 2005 och 2006, vilket medförde att kostnaden per besök föll. Antalet besök under 2006 var på samma nivå som under 2005, men kostnaderna steg till följd av Accessprojektet, vilket medförde att kostnaden per besök åter steg till cirka 200 kronor.

Diagram 14: Kostnad per besök, 1993–2006. Kronor i 2006 års priser.



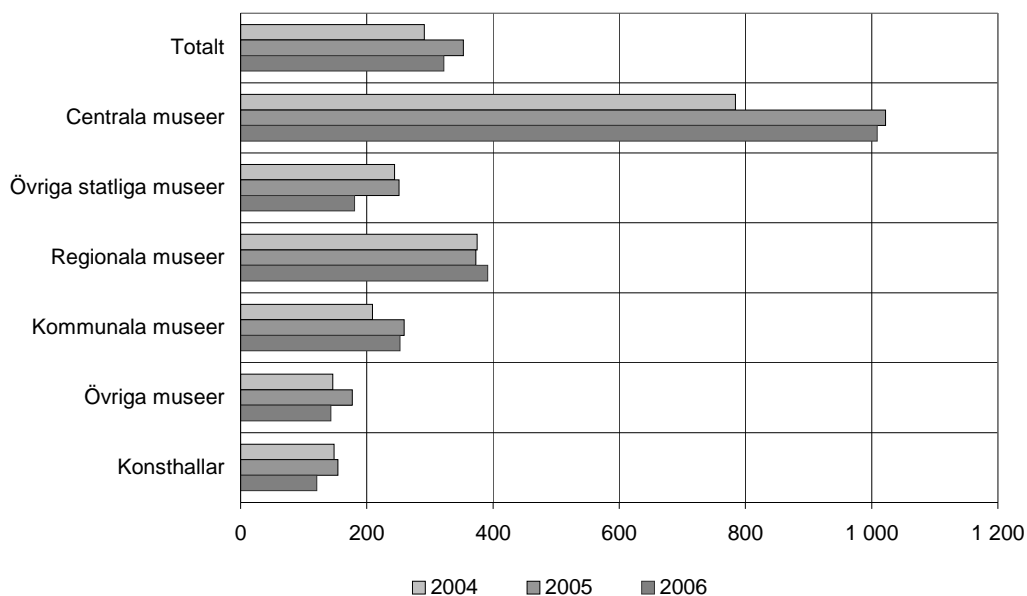
Minskningen i kostnaden per besök under 2005 går även att spåra i besökskostnaden för de olika grupperna av museer (se diagram 15). Med undantag av de regionala museerna så var kostnaderna per besök under 2005 lägre än under 2004 och 2006. De regionala museernas uppdrag och verksamhet skiljer sig från exempelvis de centrala museerna, varför de även har fler aktiviteter och därmed högre kostnader totalt sett. Det kan vara en viktig anledning till att de regionala museerna har den högsta kostnaden med närmare 300 kronor per besök.

Diagram 15: Kostnad per besök, 2004–2006. Kronor.



Ett annat mått på museernas och konsthallarnas publika verksamhet är antalet besök per öppethållandedag (se diagram 16). Antalet varierar betydligt mellan de olika grupperna av museer. Måttet relaterar inte enbart till museernas olika popularitet eller kapacitet att ta emot besök utan även till exempelvis geografiskt läge. Flest besök tog de centrala museerna emot – mer än 1 000 besök per dag. För dessa har fri entré-reformen inneburit en ökning med mer än 200 besökare per dag.

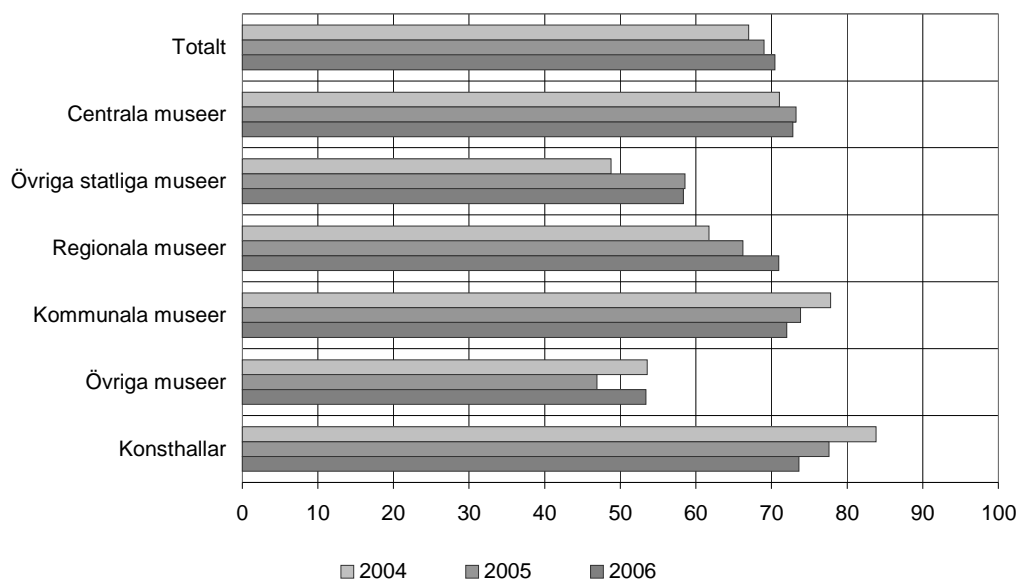
Diagram 16: Antal besök per öppethållandedag, 2004–2006.



Intäkterna för museerna kan delas upp i bidrag och anslag – från stat, landsting, kommuner och EU – samt övriga intäkter såsom entréavgifter, uppdragsverksamhet, sponsring, försäljning och egna fonder samt övriga intäkter. Förutsättningarna för egenfinansiering varierar mellan museerna beroende på faktorer som till exempel besökssiffror och entréavgifter.

För samtliga museer och konsthallar har andelen av finansieringen via bidrag och anslag legat på omkring 70 procent de senaste tre åren.

Diagram 17: Andel bidragsfinansiering, 2004–2006. Procent.



Ytterligare information om nyckeltal finns i tabellerna 14-17 i bilaga 1 och i tabell 14 i bilaga 5.

4.4. Fokus: Entréavgifter och den publika verksamheten

Den första januari 2005 infördes fri entré till ordinarie utställningar på 19 centrala museer. Två museer, Arkitekturmuseet och Moderna museet, införde fritt inträde redan under 2004. Utöver de 19 centrala museerna som omfattades av reformen hade många regionala och kommunala museer gratis inträde sedan tidigare.

Följande avsnitt har sitt fokus på entréavgifternas relation till museernas och konsthallarnas publika verksamhet såsom besök, utställningar och publika aktiviteter. Framställningen är beskrivande och ska ses som en utgångspunkt för senare analyser av möjliga samband.

Det första avsnittet ger en bakgrund avseende institutioner med respektive utan fri entré, hur stora avgifterna är och hur dessa utvecklats över tiden. I de övriga avsnitten diskuteras entréavgifter, besöksutveckling och publika aktiviteter och utställningar.

I tabell 4 sammanfattas de uppgifter som förekommit i texten. Tabellen ger en överblick över institutioner och dessas avgifter, besök, publika aktiviteter och utställningar under åren 2004–2006. Tyvärr finns inte data på institutionsnivå att tillgå för tidigare år, vilket vore önskvärt för en mer ingående beskrivning och analys. I tabellen redovisas dels samtliga institutioner, dels en uppdelning av museerna och konsthallarna i tre olika kategorier. Den första kategorin består av de 19 centrala museer som omfattas av fri entré-reformen och den andra av institutioner med fri entré och den tredje av övriga institutioner.

Tabell 4: Antal institutioner, entréavgifter och den publika verksamheten vid museer och konsthallar 2004–2006.

	Samtliga institutioner			Fri entré-institutioner ¹			Övriga institutioner med fri entré ²			Övriga institutioner		
	2004	2005	2006	2004	2005	2006	2004	2005	2006	2004	2005	2006
Institutioner												
Antal	232	228	255	18	19	19	63	57	77	151	152	159
<i>Varav med fri entré för barn</i>	137	180	213	8	19	19	63	57	77	66	104	117
Genomsnittlig entréavgift³												
Vuxna	43	43	45	58	0	0	0	0	0	41	43	45
Barn	20	26	26	27	0	0	0	0	0	18	26	26
Besök⁴												
Antal (tusental)	17 248	20 139	19 631	2 837	4 943	4 979	3 607	3 194	4 756	10 805	12 002	9 855
<i>Varav</i>												
<i>betalande (tusental)</i>	7 374	5 723	5 124	1 332	358	371	310	57	108	5 732	5 308	4 645
<i>avgiftsfria (tusental)</i>	9 874	14 416	14 466	1 505	4 585	4 608	3 296	3 137	4 649	5 073	6 694	5 210
<i>från förskolor/skolor (tusental)</i>	1 668	1 719	1 551	341	271	275	227	248	403	1 099	1 200	873
Besök per öppethållandedag	299	353	322	518	865	840	903	1 021	716	298	329	285
Besök per institution (tusental)	74	88	77	158	260	262	57	56	62	72	79	62
Publika aktiviteter												
Antal aktiviteter	86 442	95 312	93 578	13 596	16 980	15 895	13 311	14 952	22 045	59 535	63 380	55 638
<i>Varav för förskolor/skolor</i>	33 157	34 735	35 516	4 583	5 164	5 077	6 184	6 683	9 324	22 390	22 888	21 115
Antal deltagare (tusental)	2 054	2 626	2 483	264	500	338	502	486	620	1 288	1 640	1 524
<i>Varav från förskolor/skolor (tusental)</i>	715	767	741	106	122	94	157	143	191	451	502	456
Aktiviteter per institution	373	418	367	755	894	837	211	262	286	394	417	350
Deltagare per aktivitet	24	28	27	19	29	21	38	33	28	22	26	27
Utställningar												
Antal	2 127	2 092	2 156	174	186	149	696	637	879	1 257	1 269	1 128
<i>Varav nyproducerade</i>	1 215	1 319	1 296	103	123	91	363	398	537	749	798	668
Utställningar per institution	9	9	8	10	10	8	11	11	11	8	8	7

¹ Världskulturmuseet ingick inte i 2004 års undersökning. Moderna museet öppnade under februari 2004. Medelhavsmuseet stängde maj 2005 och öppnade åter i februari 2006

² 2004 var frågan om fri entré formulerad på annat sätt.

³ Beräknat som ett genomsnitt för de institutioner som tar ut avgift.

⁴ Summan av antal betalande och antal avgiftsfria besök för år 2006 överensstämmer inte med totalt antal besök då en institution ej kunna fördela besöken på betalande och avgiftsfria besök.

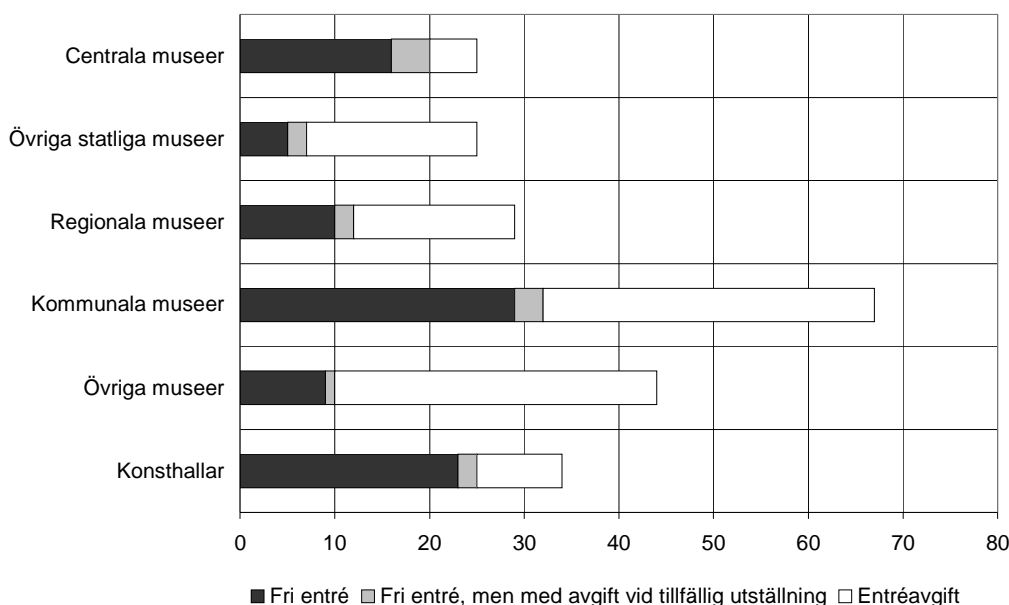
Med *fri entré-institutioner* avses i fortsättningen de 19 centrala museer som omfattas av fri entré-reformen. Med *övriga institutioner med fri entré* menas de institutioner som har fri entré exklusive de som omfattas av reformen. Med *övriga institutioner* avses de museer och konsthallar som inte har fri entré.

Entréavgifter och institutioner

Det totala antalet museer och konsthallar ökade mellan 2005 och 2006 med 27 institutioner. Av de nytillkomna museerna hade nio institutioner fri entré under 2005 och 2006. Under samma period införde även flera museer fri entré, vilket sammantaget medförde att antalet museer och konsthallar med fri entré steg från 57 till 77 institutioner.

I diagram 18 illustreras fördelningen av institutionerna och betalningsform för olika grupper av museer och konsthallar. Grupperna centrala museer samt konsthallar har båda en hög andel med avgiftsfria institutioner. Lägst andel med avgiftsfritt inträde har grupperna övriga statliga museer och övriga museer.

Diagram 18: Antal museer och konsthallar efter betalningsform¹³.



Den genomsnittliga entréavgiften för vuxna – räknat för de museer som tog ut entréavgift – har under de tre senaste åren varit mellan 43 och 45 kronor. För barn har avgiften ökat något med tiden från 20 till 26 kronor. Fri entré-institutionerna hade – innan fri entré-reformen – en något högre genomsnittlig entréavgift, 58 kronor jämfört mot 41 kronor på de övriga institutionerna. Avgiften var även högre för barn; 27 kronor på fri entré-institutionerna jämfört med 18 kronor på övriga institutioner.

Den regionala spridningen av museerna med fri entré är till stor del koncentrerad till storstadslänen Stockholm och Västra Götaland (se tabell 5) där även de flesta av institutionerna är lokaliserade. I tabellen framgår – med två undantag – att det under 2006 fanns tillgång till avgiftsfria museer och/eller konsthallar i alla län.

¹³ Observera att alla grupper inte summerar till det totala antalet institutioner i gruppen på grund av att vissa institutioner inte svarat på frågan om betalningsform.

Tabell 5: Antal museer och konsthallar efter betalningsform och län, 2004–2006.

	Fri entré			Fri entré, men avgift vid tillfällig utställning		
	2006	2005	2004	2006	2005	2004*
Stockholm	26	18	13	7	8	-
Uppsala	3	3	1	0	0	-
Södermanland	4	2	2	0	1	-
Östergötland	7	5	5	0	0	-
Jönköping	1	1	1	2	2	-
Kronoberg	1	1	1	0	0	-
Kalmar	2	2	1	1	1	-
Gotland	1	1	1	0	0	-
Blekinge	3	3	1	0	0	-
Skåne	7	6	6	0	1	-
Halland	1	1	1	0	0	-
V:a Götaland	10	8	10	1	2	-
Värmland	0	0	.	1	0	-
Örebro	3	4	4	1	0	-
Västmanland	6	6	6	0	0	-
Dalarna	2	1	1	0	1	-
Gävleborg	5	3	4	0	0	-
Västernorrland	3	2	3	1	1	-
Jämtland	0	0	.	0	0	-
Västerbotten	3	2	2	0	0	-
Norrbottnen	4	3	3	0	0	-
Riket	92	72	66	14	17	-

* I 2004 års undersökning ställdes frågan om fri entré på ett annat sätt som inte medger redovisning av denna variabel.

Entréavgifter och besök

Antalet besök på samtliga institutioner ökade med 2,4 miljoner mellan 2004 och 2006, från 17,2 miljoner till 19,6 miljoner. Med denna ökning följde även en kraftig omfördelning av besöken från betalande till avgiftsfria. Antalet betalande per 100 besök minskade från 43 under 2004 till 26 under 2006. Denna förskjutning var särskilt markant för fri entré-institutionerna där 53 av 100 besökare betalade avgift 2004 jämfört med endast 7 av 100 år 2006. Att några av besökarna överhuvudtaget betalade entréavgift på dessa museer hänger samman med att vissa utställningar var avgiftsbelagda. För de övriga institutionerna med fri entré ökade antalet besök med närmare 550 000 under 2006, till följd av bland annat att 20 nya museer och konsthallar tillkom i undersökningen.

Som tidigare nämnts sjunker antalet besök från förskolor och skolor mellan 2004 och 2006 för gruppen fri entré-institutioner. Detta har troligtvis sin förklaring i ett ändrat beteendemönster hos skolorna där de inte anmäler sina besök och därför endast ingår i den ordinarie besöksstatistiken.

För fri entré-institutionerna medförde reformen att antalet besök per institution i genomsnitt ökade med mer än 100 000 mellan 2004 och 2006. Effekten blev att besöksantalet i genomsnitt ökade med cirka 320 personer per öppethållandedag. Det fanns dock en stor variation mellan institutionerna. Allt från Nationalmuseum där besöken ökade med 770 till drygt 1 300 besökare per öppethållandedag till Flygvapenmuseum som gick från 127 till 178 besökare per öppethållandedag. För de övriga institutionerna, både med respektive utan fri entré, var ut-

vecklingen av antalet besök per öppethållandedag mer svårtolkat då de varierade dels på grund av att antalet besök förändrats och dels på grund av att flera institutioner betecknats med en annan institutionstyp.

Besöken kan även fördelas efter typ av museum och konsthall (se tabell 6). Besöken ökade för alla typer av museer med undantag för övriga statliga museer och regionala museer samtidigt som flera¹⁴ institutioner tillkom i undersökningen. På de regionala museerna har antalet besök varit relativt konstant, omkring 3,5 miljoner per år. För gruppen övriga statliga museer har antalet däremot minskat mellan 2004 och 2006 från cirka 1,7 till 1,2 miljoner. Visserligen har antalet institutioner i gruppen minskat, men de museer som utgått – Polismuseet som redovisade drygt 5 000 besök under 2005 och Eketorps borg i Kalmar län som inte svarade under 2005 – kan inte förklara hela nedgången på närmare 540 000 besök. Det kan vara så att detta är en undanträngningseffekt där museerna med fri entré har attraherat många besökare vilka annars skulle ha besökt de övriga statliga museerna. Det kan vara värt att närmare studera detta – när uppgifterna om 2007 års verksamhet är sammanställd – för att se om så var fallet.

Tabell 6: Antal besök efter institutionstyp, 2004–2006.

Typ av institution	Antal besök (1000-tal)		
	2004	2005	2006
Totalt	17 248	20 139	19 631
Centrala museer	5 497	7 722	7 837
Övriga statliga museer	1 721	1 609	1 183
Regionala museer	3 425	3 496	3 494
Kommunala museer	4 033	4 647	4 430
Övriga museer	1 734	1 787	1 642
Konsthallar	839	879	1 045

Besöksutvecklingen på fri entré-museerna

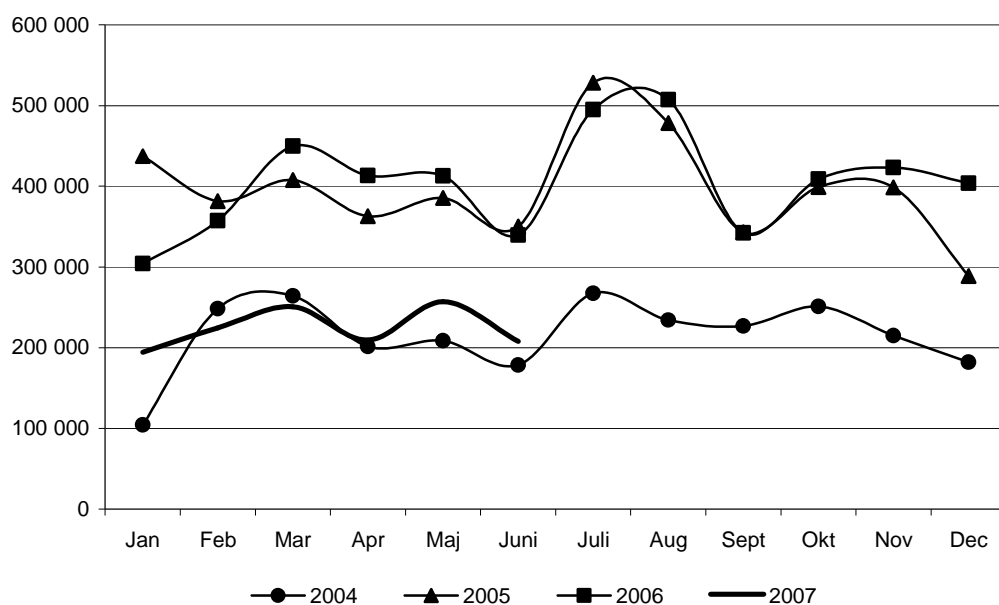
Kulturrådet sammanställer varje kvartal uppgifter om de månadsvisa besökssiffrorna på de 19 centrala museer som omfattades av fri entré-reformen. Uppgifterna har samlats in sedan januari 2004. I diagram 19 visas antalet besök per månad för åren 2004–2007. För 2007 finns uppgifter endast tillgängliga fram till och med juni månad.

I diagrammet kan främst tre större förändringar iakttas. Under 2004 varierade besökssiffrorna kring 200 000 per månad. Med fri entré-reformens införande i januari 2005 inträffade ett skift uppåt i det totala antalet besök så att besöken istället varierade kring 400 000 besök per månad under både 2005 och 2006. Detta motsvarar en ökning på cirka 200 000 besök per månad jämfört med 2004.

En andra förändring som kan urskiljas är att antalet besök under sommarmånaderna juli och augusti har accentuerats och var omkring 500 000 under både 2005 och 2006. Troligtvis beror denna ökning på besök från sommarturister. Då ökningen under sommarmånaderna 2004 var jämförelsevis mindre så kan en tolkning vara att sommarturister som grupp är relativt mer priskänslig.

¹⁴ Se fotnoter sidan 11.

Diagram 19: Antal besök per månad på fri entré-museer.



En tredje förändring är att antalet besök från och med den 1 januari 2007 verkar ha sjunkit, men ändå håller sig på högre nivåer än 2004. Jämför man antalet besök under första halvåret 2007 med första halvåret 2004 så har antalet besök ökat med elva procent (se tabell 7).

Tabell 7: Antal besök och förändring i antal besök under månaderna januari–juni 2004–2007.

Institution	Antal besök under januari–juni (tusental)				Procentuell förändring jämfört med 2004		
	2004	2005	2006	2007	2005	2006	2007
Totalt	1 206	2 325	2 277	1 344	93%	89%	11%
Totalt exklusive 4 museer ¹	709	1 543	1 616	939	118%	128%	32%
Arkitekturmuseet	118	156	197	30	32%	67%	-75%
Moderna museet	378	313	300	243	-17%	-21%	-36%
Historiska museet	68	95	85	45	39%	25%	-34%
Flygvapenmuseum	24	23	22	17	-2%	-6%	-29%
Skokloster slott ²	11	31	28	9	173%	149%	-22%
Myntkabinetet	26	48	55	28	85%	112%	10%
Marinmuseum	58	71	68	65	23%	17%	12%
Nordiska museet	79	163	129	89	107%	64%	13%
Sjöhistoriska museet	19	79	56	23	313%	194%	18%
Etnografiska museet	57	95	89	70	68%	57%	23%
Livrustkammaren	43	169	169	54	297%	298%	27%
Naturhistoriska riksmuseet	116	379	339	161	226%	191%	39%
Armémuseum	23	41	51	32	81%	123%	39%
Nationalmuseum	118	228	244	173	93%	106%	46%
Hallwylska museet	19	44	106	34	127%	455%	77%
Musikmuseet	17	40	51	39	133%	202%	132%
Medelhavsmuseet	31	39	123	101	23%	292%	223%
Världskulturmuseet	0	247	109	87			
Östasiatiska museet	0	66	55	46			

¹ Totalen exkluderar Arkitekturmuseet, Moderna museet, Världskulturmuseet och Östasiatiska museet.

² Skokloster slott hade under första kvartalet 2007 stängt med undantag för vissa bokade grupper.

Det bör påpekas att en jämförelse mellan 2004 och 2007 inte är helt relevant utan vissa justeringar. Till exempel hade Arkitekturmuseet och Moderna museet redan infört fri entré 2004. Världskulturmuseet öppnade först i december 2004 och Östasiatiska museet var stängt fram till och med augusti månad. Utesluts dessa museer ur beräkningen och hänsyn tas endast till de kvarvarande 15 museerna så är antalet besök 39 procent högre under det första halvåret 2007 jämfört med samma period under 2004. Detta kan möjligtvis vara en fördröjd effekt där antalet besök på fri entré-museerna inte omedelbart går tillbaka till sin tidigare nivå när avgifterna återinförs, utan först efter en längre tid. För att utvärdera om så är fallet behövs fler uppgifter för de kommande månaderna under 2007 och även för 2008.

Bortsett från Arkitekturmuseet och Moderna museet är det endast för Historiska museet, Flygvapenmuseet och Skokloster slott som besöksstatistiken visar ett lägre antal besök under 2007 än under 2004. För några museer har besöken ökat markant mellan 2004 och 2007. För till exempel Medelhavsmuseet var ökningen 70 000 besök och för Musikmuseet 22 000 besök, vilket gav procentuella ökningarna på 223 procent respektive 132 procent.

Några museer som verkar ha attraherat många fler besökare under frientréperioden, för att sedan falla tillbaka till ursprungsnivån, är Skokloster slott, Sjöhistoriska museet, Livrustkammaren och Naturhistoriska riksmuseet. Detta kan tolkas som att deras besökare är mer priskänsliga än andra. För Marinmuseum och Etnografiska museet verkar det omvända gälla. Fri entré-reformen innebar för dessa två museer en relativt liten ökning i antalet besök samtidigt som entréavgifternas återinförande endast gav ett jämförelsevis mindre fall i antalet besök.

Entréavgifterna, de publika aktiviteterna och utställningsverksamheten

Sett till antalet utställningar är det svårt att se någon effekt av det ökade antalet museer med fri entré – under åren 2004–2006 var det totala antalet utställningar cirka 2 100 per år. Utställningsverksamheten kan trots detta ha påverkats. Till exempel kan utställningarnas omfattning ha ökat vad gäller till exempel utställda föremål. Sådana aspekter mäts dock inte i denna undersökning. För fri entré-institutionerna ökade antalet nyproducerade utställningar under 2005 – från 103 till 123 – för att därefter minska till 93 under 2006.

Museernas och konsthallarnas publika aktiviteter ökade under åren 2005 och 2006. Detta för såväl fri entré-museerna som övriga institutioner med fri entré. Samtidigt ökade även antalet deltagare i dessa aktiviteter. Huruvida antalet aktiviteter ökade på grund av att efterfrågan på till exempel visningar ökade eller om ett ökat utbud av aktiviteter lockade fler deltagare är svårt att säga. En rimlig förklaring är dock att de lägre entrépriserna lockade fler besökare som väl på plats ville ta del av museernas publika aktiviteter. På detta svarade då museer och konsthallar med att öka antalet aktiviteter. På samma sätt som med utställningarna utökade de 19 museerna med fri entré sin publika verksamhet under 2005 för att sedan minska antal aktiviteter under 2006. Dock var nivån fortfarande högre än under 2004.

Bilaga 1 – Tabeller efter institutionstyp samt nyckeltalstabeller

Tabellförteckning	List of tables
Tabell 1:1. Antal institutioner efter huvudman, organisationsform samt institutionstyp	Table 1:1. Number of institutions by organiser, organizational form and type of institution
Tabell 1:2. Antal årsverken efter kön, utbildning och inriktning samt institutionstyp	Table 1:2. Number of man years by sex, education, commitment and type of institution
Tabell 1:3. Intäkter (1000-tals kr) efter intäktsslag och institutionstyp	Table 1:3. Revenues by type of income and type of institution
Tabell 1:4. Kostnader (1000-tals kr) efter kostnadsslag och institutionstyp	Table 1:4. Costs by type of expenditure and type of institution
Tabell 1:5. Antal institutioner med fri entré, åldersgräns för fri entré samt entréavgifter efter institutionstyp	Table 1:5. Admission fees and age limit for free admission by type of institution
Tabell 1:6. Samlingarnas huvudsakliga inriktning efter institutionstyp	Table 1:6. Main profile of collections by type of institution
Tabell 1:7. Samlingarnas storlek, andel digitalt dokumenterad samt tillgång till databaser efter institutionstyp	Table 1:7. Size of collections, proportion of collection documented digitally, access to databases by type of institution
Tabell 1:8. Antal betalande och avgiftsfria besök, antal besök från skolor/förskolor efter institutionstyp	Table 1:8. Paying and free visits, visits from (pre)schools by type of institution
Tabell 1:9. Antal tillfällen av publika aktiviteter efter typ av aktivitet och institutionstyp	Table 1:9. Public activities by type of activity and type of institution
Tabell 1:10. Antal deltagare i publika aktiviteter efter typ av aktivitet och institutionstyp	Table 1:10. Participants in public activities by type of activity and type of institution
Tabell 1:11. Antal utställningar efter typ av utställning och institutionstyp	Table 1:11. Exhibitions by form of exhibition and type of institution
Tabell 1:12. Utgivet informationsmaterial efter institutionstyp	Table 1:12. Published information material by type of institution
Tabell 1:13. Antal institutioner med faktarum, arkiv och bibliotek samt bemanning och öppethållande efter institutionstyp	Table 1:13. Institutions with information rooms, archives and libraries: Staffing and hours of opening by type of institution
Tabell 1:14. Nyckeltal efter institutionstyp	Table 1:14. Key figures by type of institution
Tabell 1:15. Nyckeltal efter län	Table 1:15. Key figures by county
Tabell 1:16. Nyckeltal, exklusive centrala museer, efter län	Table 1:16. Key figures, excluding central museums, by county
Tabell 1:17. Nyckeltal efter län	Table 1:17. Key figures by county
Tabell 1:18. Utvalda indikatorer per institution och län	Table 1:18. Selected indicators by institution and county

Kommentar

Observera att uppgifterna för besök och samlingar innehåller imputerade värden. Det vill säga att om uppgifter saknas så har ett värde för bortfallet beräknats genom så kallad imputering, i första hand genom att använda föregående års värde. De imputerade värdena används endast vid beräkningar på läns- eller riksnivå eller vid beräkning av nyckeltal. Följden är att summan av de redovisade resultaten för enskilda museer och konsthallar inte nödvändigtvis överensstämmer med det som redovisas på läns- eller riksnivå.

Om uppgift saknas anges detta med en punkt (.)

Svensk-engelsk ordlista/Swedish-English glossary

Svenska/Swedish	Engelska/English	Svenska/Swedish	Engelska/English
Aktiebolag	Limited company	Kommun	Municipality
Andel	Share, rate	Kulturhistoria	Cultural history
Anslag	Grant	Kurser	Courses
Anställningsform	Form of employment	Kvinnor	Women
Arkiv	Archive	Kön	Sex
Arkivalier	Archive artifacts	Landsting	County council
Avgiftsfri	Free of charge	Lokal	Premises
Barn	Children	Län	County
Besök	Visits	Myndighet	Government agency
Betalande	With charge	Män	Men
Bevakning	Surveillance	Naturhistoria	History of nature
Bibliotek	Library	Nyckeltal	Key figure(s)
Bidragsfinansiering	Financing through public grants	Organisationsform	Form of organisation
Centralmuseer	Central museums	Programverksamhet	Planned activities
Deltagare	Participants	Publika aktiviteter	Activities for the general public
Ekologi	Ecology	Regionala museer	Regional museums
Ekonomisk förening	Economic association	Samling	Collection
Entreavgift	Admission fee	Skolklass	School class
Etnologi	Ethnology	Sponsring	Sponsorship
Faktarum	Information room	Stadsvandring	Organized walks
Filial	Annex	Statliga museer	State museums
Fotografier	Photographies	Stiftelse	Foundation
Föremål	Item in collection	Studiecirklar	Study circle
Förskolor/skolor	Preschools/schools	Teknik- och industrihistoria	History of technology and industry
Försäljning	Sale	Trycksaker	Printed matters
Huvudman	Organiser	Undervisning	Teaching, education
Högskoleutbildning	Higher education	Ungdom	Adolescents
Ideell förening	Non-profit association	Uppdragsfinansiering	External funding
Informationsmaterial	Information material	Utanför	Outside
Inom	Within	Utbildning	Education
Institutionstyp	Type of institution	Utställning	Exhibition
Intäkt	Income, revenue	Vandringsutställning	Exhibition on tour
Intäktsslag	Type of resource/income	Verksamhet	Activity
Kommunala museer	Municipal museums	Visning	Showing (guided tours)
Konst	Art	Vuxna	Adults
Konsthall	Art gallery	Ålder(-sgräns)	Age (limit)
Konsthantverk	Crafts	Årsverke	Man year
Kostnad	Cost	Övriga museer	Other museums

Tabell 1:1. Antal institutioner efter huvudman, organisationsform samt institutionstyp

Typ av institution	Institutioner		Huvudman				Organisationsform					
	Museer och konsthallar	Filialer	Stat	Kommun	Landsting	Annan	Myndighet	Stiftelse	Ideell förening	Ekonomisk förening	Aktiebolag	Annan
Totalt	255	227	43	108	26	54	58	62	26	0	9	42
Centrala museer	25	9	23	0	0	2	22	5	0	0	0	0
Övriga statliga museer	27	13	18	0	0	7	13	6	1	0	1	6
Regionala museer	30	72	1	15	19	10	0	16	4	0	1	8
Kommunala museer	76	59	0	57	3	5	14	9	3	0	1	16
Övriga museer	52	61	1	12	4	23	3	22	13	0	5	2
Konsthallar	45	13	0	24	0	7	6	4	5	0	1	10

Tabell 1:2. Antal årsverken efter kön, utbildning och inriktning samt institutionstyp

Typ av institution	Årsverken			Årsverken utförda av personer med ≥ 3 års högskoleutbildning*			Årsverken utförda av övrig personal			Årsverken med särskild inriktning		
	Totalt	Män	Kvinnor	Totalt	Män	Kvinnor	Totalt	Män	Kvinnor	Totalt	Barn- och ungdomsverksamhet	Uppdragsfinansierade årsverken
Totalt	5 132	2 139	2 993	2 424	879	1 545	2 459	1 129	1 330	931	302	629
Centrala museer	1 725	744	981	638	222	416	838	391	448	146	33	113
Övriga statliga museer	265	108	158	142	62	80	123	45	78	65	39	26
Regionala museer	1 738	740	998	919	359	560	819	381	439	471	119	352
Kommunala museer	913	357	556	484	144	341	428	213	215	167	81	86
Övriga museer	307	120	187	117	40	77	189	80	110	48	14	34
Konsthallar	184	71	114	124	51	72	61	19	41	34	15	19

*Summan av antalet årsverken fördelat på utbildningsnivå stämmer ej med totalt antal årsverken då Naturhistoriska riksmuseet inte hade möjlighet att fördela årsverken efter utbildning utan endast efter kön

Tabell 1:3. Intäkter (1000-tals kr) efter intäktsslag och institutionstyp

Typ av institution	Bidrag/anslag					Övriga intäkter					
	Totalt	Stat	Landsting	Kommun	EU	Entré-avgifter	Uppdrag	Sponsring	Försäljning	Egna fonder	Övriga intäkter
Totalt	3 749 515	1 650 897	361 331	600 034	28 098	247 055	208 263	44 488	225 965	41 010	342 374
Centrala museer	1 615 020	1 169 670	0	392	5 654	153 741	32 300	17 092	89 247	14 513	132 411
Övriga statliga museer	222 251	124 828	0	4 781	0	17 646	2 506	2 565	30 503	8 190	31 232
Regionala museer	1 049 658	268 000	303 315	161 874	11 219	23 206	142 248	13 396	43 809	4 943	77 648
Kommunala museer	567 005	48 141	37 570	320 873	1 639	24 838	24 362	6 506	31 888	1 293	69 895
Övriga museer	173 592	32 271	15 430	39 727	5 195	21 793	6 537	2 105	20 215	11 854	18 465
Konsthallar	121 989	7 987	5 016	72 387	4 391	5 831	310	2 824	10 303	217	12 723

Tabell 1:4. Kostnader (1000-tals kr) efter kostnadsslag och institutionstyp

Typ av institution	Totalt	Personal	Lokal	Bevakning	Övrigt
Totalt	3 832 175	1 959 136	773 390	69 786	1 029 863
Centrala museer	1 602 252	738 279	377 236	45 445	441 292
Övriga statliga museer	231 349	110 795	54 800	1 664	64 090
Regionala museer	1 040 784	647 400	137 417	9 836	246 131
Kommunala museer	651 510	307 640	143 180	10 698	189 992
Övriga museer	170 317	96 031	29 561	816	43 909
Konsthallar	135 963	58 990	31 196	1 328	44 449

Tabell 1:5. Antal institutioner med fri entré, åldersgräns för fri entré samt entréavgifter efter institutionstyp

Typ av institution	Antal institutioner			Ålder*	Entréavgift**		
	Fri entré för samtliga	Fri entré, men avgift vid utställning/-ar	Entréavgift	Fri entré t.o.m. ålder	Vuxna	Avgift endast vid utställning/-ar	Barn
Totalt	92	14	118	13	45	39	26
Centrala museer	16	4	5	13	68	56	40
Övriga statliga museer	5	2	18	11	48	40	25
Regionala museer	10	2	17	13	44	35	28
Kommunala museer	29	3	35	15	36	28	24
Övriga museer	9	1	34	11	48	42	24
Konsthallar	23	2	9	16	44	31	20

* Medelvärde beräknat för institutioner med fri entre upp till en viss ålder

**Medelvärde beräknat för institutioner som tar ut entréavgift

Tabell 1:6. Samlingarnas huvudsakliga inriktning efter institutionstyp

Typ av institution	Samlingarnas huvudsakliga inriktning					
	Design, konst, konst-hantverk	Kultur-historia	Etnografi	Teknik- och industri-historia	Natur-historia, ekologi	Övrigt
Totalt	60	105	5	18	9	16
Centrala museer	3	14	2	3	1	2
Övriga statliga museer	5	10	0	1	5	2
Regionala museer	5	22	0	1	0	0
Kommunala museer	15	38	1	6	1	4
Övriga museer	9	20	1	6	2	3
Konsthallar	23	1	1	1	0	5

Tabell 1:7. Samlingarnas storlek, andel digitalt dokumenterad samt tillgång till databaser efter institutionstyp

Typ av institution	Samlingarnas storlek			Andel dokumenterad i digital form (%)			Antal institutioner
	Fotografier	Arkivalier	Föremål	Fotografier	Arkivalier	Föremål	Databaser tillgängliga på Internet
Totalt	69 652 180	53 837	70 684 813	5,2	14,1	10,0	51
Centrala museer	10 948 396	17 244	32 237 245	6,2	17,4	10,9	13
Övriga statliga museer	10 024 200	9 032	24 437 611	2,6	5,2	4,1	6
Regionala museer	33 189 921	18 537	9 862 670	5,6	14,2	18,4	11
Kommunala museer	13 420 518	6 565	3 837 648	5,0	11,0	17,6	14
Övriga museer	1 497 812	1 953	272 484	5,2	17,9	22,4	4
Konsthallar	571 333	506	37 155	6,5	79,1	33,4	3

Tabell 1:8. Antal betalande och avgiftsfria besök, antal besök från skolor/förskolor efter institutionstyp

Typ av institution	Antal besök (1000-tal)			Besök från förskolor/ skolor
	Totalt*	Betalande	Avgiftsfria	
Totalt	19 631	5 124	14 466	1 551
Centrala museer	7 837	2 422	5 415	461
Övriga statliga museer	1 183	518	665	90
Regionala museer	3 494	657	2 836	420
Kommunala museer	4 430	741	3 647	390
Övriga museer	1 642	596	1 047	128
Konsthallar	1 045	189	856	62

* Antal betalande + antal avgiftsfria besök överensstämmer inte helt med totalt antal besök då en institution ej kunna fördela besöken på betalande och avgiftsfria besök.

Tabell 1:9. Antal tillfällen av publika aktiviteter efter typ av aktivitet och institutionstyp

Typ av institution	Antal tillfällen						Antal tillfällen för skolor/förskolor					
	Totalt	Visningar	Stads- vandringar	Kurser/ studiecirklar	Övrig progr. verks. inom museet	Övrig progr. verks. utanför museet	Totalt	Visningar	Stads- vandringar	Kurser/ studiecirklar	Övrig progr. verks. inom museet	Övrig progr. verks. utanför museet
Totalt	93 578	72 028	2 099	2 489	13 644	3 318	35 516	30 598	444	814	2 447	1 213
Centrala museer	24 122	21 390	34	483	1 946	269	7 048	6 836	12	29	131	40
Övriga statliga museer	10 063	7 924	514	29	1 476	120	3 582	3 211	0	21	318	32
Regionala museer	23 545	15 573	557	1 079	4 293	2 043	11 482	8 834	246	358	1 213	831
Kommunala museer	22 701	15 704	949	471	4 949	628	9 195	7 958	184	155	665	233
Övriga museer	8 449	7 636	39	146	495	133	2 047	1 998	0	15	23	11
Konsthallar	4 698	3 801	6	281	485	125	2 162	1 761	2	236	97	66

Tabell 1:10. Antal deltagare i publika aktiviteter efter typ av aktivitet och institutionstyp

Typ av institution	Antal deltagare						Antal deltagare från skolor/förskolor					
	Totalt	Visningar	Stads- vandringar	Kurser/ studiecirklar	Övrig progr. verks. inom museet	Övrig progr. verks. utanför museet	Totalt	Visningar	Stads- vandringar	Kurser/ studiecirklar	Övrig progr. verks. inom museet	Övrig progr. verks. utanför museet
Totalt	2 482 643	1 393 666	41 016	36 535	743 147	268 279	741 115	584 408	11 549	10 328	91 465	43 365
Centrala museer	573 188	422 731	1 057	8 407	102 430	38 563	139 956	130 001	344	640	5 594	3 377
Övriga statliga museer	181 222	106 665	8 120	445	64 942	1 050	40 960	35 114	0	365	4 636	845
Regionala museer	784 607	334 187	17 102	17 755	307 669	107 894	276 513	196 435	7 072	3 930	39 064	30 012
Kommunala museer	663 912	330 195	13 926	5 370	200 861	113 560	201 121	158 951	4 093	2 116	27 848	8 113
Övriga museer	207 872	147 063	710	1 097	53 480	5 522	45 027	31 683	0	71	12 760	513
Konsthallar	71 842	52 825	101	3 461	13 765	1 690	37 538	32 224	40	3 206	1 563	505

Tabell 1:11. Antal utställningar efter typ av utställning och institutionstyp

Typ av institution	Antal utställningar							Vandringsutställningar			
	Totalt	Design	Kultur- historia, arkeologi	Etnografi	Teknik- och industri- historia	Natur- historia, ekologi	Övrigt	Antal nypro- ducerade utställningar	Egna i drift	Antal nypro- ducerade	Antal nedslag
Totalt	2 156	1 054	505	55	78	91	359	1 296	248	77	520
Centrala museer	211	41	60	6	16	20	68	132	31	11	62
Övriga statliga museer	100	40	24	0	2	10	24	63	11	2	19
Regionala museer	574	197	184	28	14	25	126	359	108	36	278
Kommunala museer	655	345	165	10	27	23	71	382	32	19	66
Övriga museer	244	114	56	6	18	12	38	125	19	6	48
Konsthallar	372	317	16	5	1	1	32	235	47	3	47

Tabell 1:12. Utgivet informationsmaterial efter institutionstyp

Typ av institution	Antal utgivna under året			
	Totalt	Utställnings- kataloger	Studie- /under- visnings- material	Andra publikationer/ trycksaker
Totalt	1 969	302	330	1 337
Centrala museer	207	36	30	141
Övriga statliga museer	44	12	12	20
Regionala museer	854	80	146	628
Kommunala museer	492	81	96	315
Övriga museer	150	29	23	98
Konsthallar	222	64	23	135

Tabell 1:13. Antal institutioner med faktarum, arkiv och bibliotek samt bemanning och öppethållande efter institutionstyp

Typ av institution	Antal institutioner			Arkiv			Bibliotek		
	Faktarum		Timmar/ vecka	Arkiv		Timmar/ vecka	Bibliotek		Timmar/ vecka
	Obemannat	Bemannat		Obemannat	Bemannat		Obemannat	Bemannat	
Totalt	26	35	26	52	80	27	45	86	27
Centrala museer	2	4	16	4	13	16	1	17	15
Övriga statliga museer	2	2	31	8	4	29	8	5	27
Regionala museer	3	12	24	5	21	29	5	23	26
Kommunala museer	13	10	26	16	23	25	17	22	28
Övriga museer	5	4	28	11	13	29	9	13	34
Konsthallar	1	3	32	8	6	28	5	6	38

Tabell 1:14. Nyckeltal efter institutionstyp

Typ av institution	Antal besök per öppet- hållandedag	Entré per besök (kr)	Kostnad per besök (kr)	Intäkt per besök (kr)	Kostnad per årsverke (kr)	Andel anslag och bidrags- finansiering (%)
Totalt	322	13	195	191	746 684	70,4
Centrala museer	1 009	20	204	206	928 949	72,8
Övriga statliga museer	181	15	196	188	871 798	58,3
Regionala museer	391	7	298	300	598 706	70,9
Kommunala museer	252	6	147	128	713 858	72,0
Övriga museer	143	13	104	106	555 494	53,4
Konsthallar	121	6	130	117	737 204	73,6

Tabell 1:15. Nyckeltal efter län

	Antal besök per öppet- hållandedag	Entré per besök (kr)	Kostnad per besök (kr)	Intäkt per besök (kr)	Kostnad per årsverke (kr)	Andel anslag och bidrags- finansiering (%)
Riket	322	13	195	191	746 684	70,4
Län						
Stockholm	567	19	206	198	881 884	68,9
Uppsala	147	8	331	329	836 483	62,2
Södermanland	248	3	147	154	583 850	78,9
Östergötland	370	1	125	124	730 143	69,4
Jönköping	94	6	300	303	608 391	57,3
Kronoberg	86	13	366	371	483 922	65,3
Kalmar	170	13	188	190	566 027	62,3
Gotland	268	14	304	289	576 367	66,4
Blekinge	260	0	84	82	579 066	87,2
Skåne	330	7	151	153	634 623	72,6
Halland	206	17	257	266	587 857	70,2
Västra Götaland	236	9	218	216	735 088	76,2
Värmland	229	12	143	145	678 489	60,8
Örebro	152	0	217	200	523 318	87,7
Västmanland	180	0	148	145	668 185	85,1
Dalarna	375	4	63	54	505 908	69,9
Gävleborg	111	11	363	358	846 183	78,0
Västernorrland	241	0	214	211	636 518	83,4
Jämtland	496	16	404	400	474 389	66,2
Västerbotten	239	1	197	197	645 529	70,9
Norrbotten	127	8	284	285	615 278	66,9

Tabell 1:16. Nyckeltal, exklusive centrala museer, efter län

	Antal besök per öppet- hållandedag	Entré per besök (kr)	Kostnad per besök (kr)	Intäkt per besök (kr)	Kostnad per årsverke (kr)	Andel anslag och bidrags- finansiering (%)
Riket	222	8	189	181	654 425	68,6
Län						
Stockholm	216	11	200	159	810 203	56,5
Uppsala	109	12	432	429	800 172	59,6
Södermanland	248	3	147	154	583 850	78,9
Östergötland	377	1	104	104	630 137	65,4
Jönköping	94	6	300	303	608 391	57,3
Kronoberg	86	13	366	371	483 922	65,3
Kalmar	170	13	188	190	566 027	62,3
Gotland	268	14	304	289	576 367	66,4
Blekinge	136	1	222	215	579 066	87,2
Skåne	330	7	151	153	634 623	72,6
Halland	206	17	257	266	587 857	70,2
Västra Götaland	217	10	206	203	661 221	73,0
Värmland	229	12	143	145	678 489	60,8
Örebro	152	0	217	200	523 318	87,7
Västmanland	180	0	148	145	668 185	85,1
Dalarna	375	4	63	54	505 908	69,9
Gävleborg	111	11	363	358	846 183	78,0
Västernorrland	241	0	214	211	636 518	83,4
Jämtland	496	16	404	400	474 389	66,2
Västerbotten	239	1	197	197	645 529	70,9
Norrbottn	127	8	284	285	615 278	66,9

Tabell 1:17. Nyckeltal efter län

Region	Institution	Antal besök per öppet- hållandedag	Entré per besök (kr)	Kostnad per besök (kr)	Intäkt per besök (kr)	Kostnad per årsverke (kr)	Andel anslag och bidrags- finansiering (%)
Stockholms län							
Botkyrka	Botkyrka Konsthall	88	0	.	150	.	97,4
	Mångkulturellt centrum	49	0	1 048	1 222	494 851	86,9
	Tumba Bruksmuseum	80	0	144	144	730 357	0,0
Ekerö	Birkamuseet	311	27	64	64	967 500	23,0
Haninge	Nationalparkernas hus	89	0	77	81	703 333	93,7
Lidingö	Millesgården	186	41	292	406	779 261	19,7
Norrtälje	Norrtälje konsthall	64	0	154	154	955 556	93,0
	Pythagoras Industrimuseum	21	28	390	421	324 833	72,7
Sigtuna	Roslagsmuseet	36	4	314	314	408 312	88,9
	Sigtuna Museum	134	0	79	79	905 333	70,2
Sollentuna	Edsvik konsthall	266 667	41,7
Solna	Olle Olsson Hagalund-museet
Stockholm	Aquaria Vattenmuseum	643	44	37	44	794 200	0,0
	Arkitekturmuseet	1 269	1	132	127	1 617 781	86,0
	Armémuseum	345	0	552	518	1 241 271	91,2
	Bergianska trädgården	268	12	196	202	676 148	49,4
	Bonniers konsthall	625	17	230	22	1 535 000	0,0
	Carl Eldhs Ateljémuseum	25	50	494	445	908 571	41,4
	Dansmuseet	317	3	133	131	1 364 300	78,3
	Etnografiska museet	615	0	186	187	873 170	90,2
	Hallwylska museet	692	0	49	49	685 831	74,8
	Judiska museet	31	24	312	312	760 500	62,0
	Kulturhuset	1 265	0	274	63	1 317 712	51,7
	Kungl. Myntkabinettet - Sveriges Ekonomiska museum	363	0	140	140	1 104 573	85,0
	Leksaksmuseet
	Liljevalchs konsthall	353	45	168	86	1 116 923	0,0
	Livrstkammaren	1 244	0	70	70	424 021	88,8
	Magasin 3 Stockholm Konsthall
	Medelhavsmuseet	983	0	115	116	1 066 214	84,7
Moderna Museet	1 969	4	243	242	1 338 631	80,0	
Museum Tre Kronor	154	21	0	25	0	0,0	

Tabell 1:17. Nyckeltal efter län

forts.

Region	Institution	Antal besök per öppet- hållandedag	Entré per besök (kr)	Kostnad per besök (kr)	Intäkt per besök (kr)	Kostnad per årsverke (kr)	Andel anslag och bidrags- finansiering (%)
	Musikmuseet	375	0	202	202	1 014 388	96,0
	Nationalmuseum	1 337	18	274	278	830 325	65,5
	Naturhistoriska riksmuseet	2 323	23	310	309	939 084	83,2
	Nordiska museet	1 056	6	394	412	797 588	74,6
	Observatoriemuseet	92
	Postmuseum	480	2	194	26	962 069	10,5
	Prins Eugens Waldemarsudde	435	56	218	215	1 069 676	29,8
	Skulpturens Hus
	Spårvägmuseet	235	7	135	135	856 000	81,5
	Statens historiska museum (i Stockholm)	532	0	390	396	752 741	96,3
	Statens maritima museer	998 629	57,0
	Statens maritima museer - Museifartygen S:t Erik & Finngrundet	200
	Statens maritima museer - Sjöhistoriska museet	446
	Statens maritima museer - Vasamuseet	2 697
	Stiftelsen Drottningholms teatermuseum	188	17	197	192	1 086 680	68,0
	Stiftelsen Färgfabriken	313	1	229	229	1 651 333	38,6
	Stiftelsen Musikkulturens Främjande	5
	Stiftelsen Skansen	3 744	42	110	117	609 421	40,6
	Stockholms Stadsmuseum	762	0	485	500	934 653	66,8
	Stockholms läns museum	111	0	786	1 050	337 488	62,2
	Stockholms medeltidsmuseum	385
	Strindbergsmuseet	57	0	246	243	528 000	86,7
	Tekniska museet	534	22	415	418	1 142 768	58,8
	Tensta Konsthall
	Thielska Galleriet
	Tobaks- och Tändsticksmuseum	244	0	0	0	0	.
	Tullmuseum	22	5	125	122	125 161	91,0
	Vin & Sprithistoriska Museet	49	67	602	647	1 179 740	0,0
	Östasiatiska museet	367	0	258	271	1 047 607	90,3
Sundbyberg	Marabouparken	17	0	905	935	941 600	49,3
Södertälje	Södertälje konsthall	77	0	217	217	645 846	100,0
	Torekällbergets museum	74	19	413	413	708 370	85,9
Upplands Väsby	Väsby Konsthall	3	0	.	343	.	100,0

Tabell 1:17. Nyckeltal efter län

forts.

Region	Institution	Antal besök per öppet-hållandedag	Entré per besök (kr)	Kostnad per besök (kr)	Intäkt per besök (kr)	Kostnad per årsverke (kr)	Andel anslag och bidragsfinansiering (%)
Vaxholm	Vaxholms Fästnings Museum	105
Värmdö	Gustavsbergs Porslinsmuseum	208
Uppsala län							
Enköping	Enköpings museum	31	0	316	316	514 000	98,5
Håbo	Skoklosters slott	553	0	114	114	1 324 000	83,4
	Åbergs Museum	100	36	165	151	1 338 400	0,0
Uppsala	Bror Hjorths Hus	102	14	217	226	933 261	83,1
	Evolutionsmuseet	67	6	1 555	1 570	1 154 474	66,3
	Gamla Uppsala museum	82	35	105	105	584 865	43,3
	Linnéminnena och Botaniska trädgården
	Museum Gustavianum	136	7	426	410	848 905	86,0
	Upplandsmuseet	239	0	496	495	639 070	64,2
	Uppsala Konstmuseum	90	12	424	430	890 000	2,2
Södermanlands län							
Eskilstuna	Eskilstuna Konstmuseum	200	0	167	254	705 882	83,6
	Eskilstuna stadsmuseum	120	0	481	477	628 643	88,5
Katrineholm	Kulturhuset Ängeln	141	0	2	9	45 500	94,5
Nyköping	Sörmlands museum	333	5	284	284	518 351	78,3
Strängnäs	Grafikens Hus	86	31	234	234	686 125	28,9
	Gripsholms slottsförvaltning
	Strängnäs museum	532	0	19	19	1 150 667	100,0
Östergötlands län							
Linköping	Flygvapenmuseum	178	0	380	374	1 170 054	87,4
	Friluftsmuseet Gamla Linköping	1 370	0	20	19	819 500	89,8
	Passagen, Linköpings konsthall	178	0	68	68	623 000	98,0
	Östergötlands länsmuseum	231	11	598	594	619 618	47,6
Motala	Motala Musei- och hembygdsförening	12	30	185	299	231 000	82,6
Norrköping	Arbetets museum	511	0	134	130	898 141	66,5
	Konsträmjandets Östgötadistrikt	8	0	511	587	656 429	27,2
	Norrköpings Konstmuseum	124	0	280	285	881 833	82,2
	Norrköpings Stadsmuseum	314	0	121	121	474 608	85,8

Tabell 1:17. Nyckeltal efter län

forts.

Region	Institution	Antal besök per öppet- hållandedag	Entré per besök (kr)	Kostnad per besök (kr)	Intäkt per besök (kr)	Kostnad per årsverke (kr)	Andel anslag och bidrags- finansiering (%)
Jönköpings län							
Eksjö	Eksjö museum	90	5	167	167	528 171	87,3
Gnosjö	Hylténs industrimuseum	14	22	213	217	802 000	60,2
Jönköping	Grenna Museum - Andréxpeditionen Polarcenter	52	30	440	432	1 094 834	51,6
	Jönköpings läns museum	424	2	378	380	604 651	50,7
	Tändsticksmuseet	84	15	92	90	491 136	71,8
Nässjö	Nässjö kulturhus	60	0	50	77	504 667	98,2
Tranås	Eriksbergs museum	6	.	.	0	.	.
Vetlanda	Vetlanda museum	29	4	284	300	567 000	97,4
Värnamo	Smålands Konstarkiv	23	1	343	376	753 600	87,8
Kronobergs län							
Ljungby	Ljungbergsmuseet	32	46	162	193	632 000	37,9
Växjö	Smålands museum	135	12	662	656	556 404	67,9
	Utvandrarnas Hus	83	17	199	199	267 676	44,5
	Växjö Konsthall	94	0	76	96	449 250	100,0
Kalmar län							
Borgholm	Borgholms Slott	459	22	45	50	950 000	0,0
	Himmelsberga - Ölands museum
	VIDA museum och konsthall	205	0	.	0	.	0,0
Hultsfred	Virserums Konsthall	36	21	625	647	600 381	58,6
Kalmar	Kalmar Konstmuseum	87	4	351	351	602 500	86,0
	Kalmar läns museum	227	33	561	561	558 170	59,7
	Krusenstiernska gården	276	2	32	34	254 600	55,0
Mörbylånga	Naturum Ottenby	321	0	24	22	606 563	65,0
Oskarshamn	Döderhultarmuseet	43	19	348	348	759 811	92,8
	Oskarshamns konsthall	59	0	44	44	751 000	97,1
Västervik	Västerviks Museum
Gotlands län							
Gotland	BAC - Baltic Art Center	41	0	414	414	895 000	86,2
	Kulturhistoriska museet i Bunge	140	40	135	135	345 363	58,0
	Länsmuseet på Gotland	480	12	320	302	582 947	65,4

Tabell 1:17. Nyckeltal efter län

forts.

Region	Institution	Antal besök per öppet- hållandedag	Entré per besök (kr)	Kostnad per besök (kr)	Intäkt per besök (kr)	Kostnad per årsverke (kr)	Andel anslag och bidrags- finansiering (%)
Blekinge län							
Karlshamn	Karlshamns museum	13	13	205	205	425 000	50,6
Karlskrona	Blekinge Museum	295	1	219	211	552 350	86,1
	Statens maritima museer - Marinmuseum	589
Ronneby	Kulturcentrum i Ronneby	82	0	241	241	806 609	98,7
Skåne län							
Helsingborg	Dunkers kulturhus	1 745	7	77	77	892 538	73,9
	Fredriksdal museer och trädgårdar	720	12	95	95	658 855	72,0
	Kulturmagasinet	80	0	451	453	640 039	89,7
Höganäs	Höganäs museum	69	8	64	68	719 412	33,2
Kristianstad	Regionmuseet Kristianstad/Landsantikvarien i Skåne	413	0	317	318	553 232	67,1
Landskrona	Landskrona Konsthall	119	2	63	63	1 163 281	84,7
	Landskrona museum	202	0	144	144	658 621	96,1
	Tycho Brahe museet	262	37	85	85	786 600	46,2
Lund	Historiska museet (i Lund)	21	12	2 194	2 171	1 000 333	72,7
	Kulturen i Lund	367	9	339	378	647 766	57,7
	Lunds konsthall	218	0	95	95	875 286	89,6
	Skissernas museum	55	15	72	776	98 333	95,8
	Zoologiska museet	13	0	3 392	3 349	531 875	42,5
Malmö	Malmö Konsthall	577	0	93	95	1 244 516	91,2
	Malmö konstmuseum	602
	Malmö museer	631	9	363	364	796 301	83,9
	Rooseum
Simrishamn	Galleri Valfisken - Simrishamns kommun
	Glimmingehus	317	44	66	67	525 305	19,2
	Österlens museum	186	3	58	58	645 556	63,9
Skurup	Svaneholms slottsmuseum	65	30	139	111	696 500	33,6
Tomelilla	Hasse & Tage-Museum	60	46	307	307	951 269	44,5
	Tomelilla Konsthall	89	0	41	41	688 276	94,6
Trelleborg	Trelleborgen	415	0	59	8	313 286	71,8
	Trelleborgs museum	65	2	338	58	539 120	78,8
Vellinge	Fotevikens museum	104	30	545	545	450 636	46,9

Tabell 1:17. Nyckeltal efter län

forts.

Region	Institution	Antal besök per öppet- hållandedag	Entré per besök (kr)	Kostnad per besök (kr)	Intäkt per besök (kr)	Kostnad per årsverke (kr)	Andel anslag och bidrags- finansiering (%)
Ystad	Kabusa Konsthall
	Klostret i Ystad
	Ystads konstmuseum	67	3	179	17	680 000	22,4
Östra Göinge	Stiftelsen Wanås Utställningar	160	15	100	100	530 727	37,8
Hallands län							
Falkenberg	Falkenbergs museum	55	0	424	424	794 500	97,1
Halmstad	Mjellby Konstmuseum	75	27	180	177	839 950	67,7
Kungsbacka	Stiftelsen Tjolöholm	228	26	209	184	532 308	79,8
Laholm	Teckningsmuseet i Laholm	20	8	.	23	.	66,7
Varberg	Stiftelsen Hallands läns museer	475	15	270	287	576 138	66,6
Västra Götalands län							
Ale	Glasbruksmuseet i Surte
	Repslagarmuseet
Alingsås	Alingsås museum	105	0	195	188	794 426	91,4
Borås	Borås Konstmuseum	80	6	348	355	944 091	92,6
	Borås museum
	Textilmuseet
	museet.då.nu	15	0	127	1 258	250 000	13,3
Falköping	Falbygdens museum	14	475	1 781	742	534 539	21,9
Göteborg	Göteborgs Konstmuseum	808	28	137	141	1 451 362	58,7
	Göteborgs Naturhistoriska Museum	273	22	266	263	615 128	77,7
	Göteborgs Stadsmuseum	525	6	329	330	915 445	75,8
	Göteborgs konsthall	144	0	164	161	975 304	98,9
	Hasselblad Center
	Idrottsmuseet	17	5	286	309	702 000	13,2
	Röhsska museet	243	17	288	285	828 231	77,4
	Sjöfartsmuseet i Göteborg	270	12	205	207	714 280	73,0
	Världskulturmuseet	737	0	308	309	1 664 738	91,6
Karlsborg	Forsviks Industriminnen
	Karlsborgs fästningsmuseum	89	14	99	23	446 727	18,3
Lidköping	Rörstrand Museum	305	0	25	25	462 167	22,1
	Vänernmuseet	63	14	444	444	595 035	93,6
Lysekil	Samling Saltarvet

Tabell 1:17. Nyckeltal efter län

forts.

Region	Institution	Antal besök per öppet-hållandedag	Entré per besök (kr)	Kostnad per besök (kr)	Intäkt per besök (kr)	Kostnad per årsverke (kr)	Andel anslag och bidragsfinansiering (%)
Mariestad	Vadsbo Museum / Mariestads Industrimuseum	86	3	102	111	310 227	90,4
Mark	Rydals museum	52	3	247	226	854 933	98,0
Mellerud	Dalslands Konstmuseum	35	19	144	137	771 429	53,4
Mölnadal	Mölnadals museum	82	0	374	123	576 438	35,6
Skara	Västergötlands museum	363	2	243	249	597 485	73,1
Skövde	Skövde konsthall och konstmuseum	105	0	225	225	823 902	93,9
	Skövde stadsmuseum	12	0	925	925	282 783	98,1
Sotenäs	Nordens ark
Strömstad	Lokstallet Konsthall Strömstad	27	11	117	117	338 500	59,8
Tidaholm	Tidaholms museum	45	14	163	163	600 000	86,4
Tjörn	Nordiska Akvarellmuseet	402	13	122	113	793 900	65,1
Trollhättan	Konsthallen Trollhättan	56	0	97	0	825 000	.
Uddevalla	Bohusläns museum och Konsthall	977	1	157	156	568 749	70,9
Vänersborg	Regionmuseum Västra Götaland	269	3	379	419	683 644	85,1
Värmlands län							
Arvika	Rackstadmuseet	94	43	136	142	900 571	3,9
Filipstad	Lesjöfors Museum	14	32	322	322	260 400	83,7
	Museet Kvarnen	10
Karlstad	Värmlands museum	862	5	142	142	719 963	71,8
Kristinehamn	Kristinehamns konstmuseum
Sunne	Alma Löv Museum of E & U
	Mårbacka minnesgård	159	54	143	171	764 600	1,9
Örebro län							
Karlskoga	Karlskoga konsthall	36	0	78	42	478 182	89,5
Kumla	Skoinstrimuseet	10	12	450	469	429 333	90,6
Lindesberg	Lindesbergs museum	55	0	280	74	388 727	84,8
Örebro	Örebro konsthall	65	0	171	171	384 625	81,9
	Örebro läns museum	427	0	221	211	559 226	88,2
Västmanlands län							
Arboga	Arboga museum	31	0	317	320	541 000	72,9
Hallstahammar	Kanalmuseet	222	0	27	31	455 000	63,5
Köping	Köpings Museum	47	0	192	192	499 048	95,4
Norberg	Norbergs kommuns museer	131	0	64	64	365 217	83,3

Tabell 1:17. Nyckeltal efter län

forts.

Region	Institution	Antal besök per öppet- hållandedag	Entré per besök (kr)	Kostnad per besök (kr)	Intäkt per besök (kr)	Kostnad per årsverke (kr)	Andel anslag och bidrags- finansiering (%)
Sala	Aguélimuseet
	Väsby Kungsgård	10	4	253	254	276 000	68,2
Västerås	Vallby Friluftsmuseum	436	0	37	37	503 846	89,4
	Västerås konstmuseum	168	0	130	131	753 409	94,0
	Västmanlands läns museum	1 017	0	1 164	1 125	815 021	83,0
Dalarnas län							
Borlänge	Framtidsmuseet	84	28	269	270	684 193	66,4
	Geologiska museet	13	4	162	172	309 000	90,6
	Jussi Björlingmuseet	13	34	542	592	1 066 061	84,6
Falun	Carl Larsson-gården	275
	Gruvmuseet i Falun
	Stiftelsen Dalarnas museum	439 193	86,8
Leksand	Leksands kulturhus	72	0	174	19	416 148	48,4
Mora	Siljansfors skogsmuseum
	Zornsamlingarna	201	37	136	104	1 160 471	9,3
Orsa	Kulturhuset i Orsa	72	0	101	3	532 750	77,9
Smedjebacken	Ekomuseum Bergslagen	1 370	0	3	3	859 500	90,5
Säter	Mentalvårdsmuseet
Gävleborgs län							
Bollnäs	Bollnäs museum	56	0	151	151	476 471	96,1
Gävle	Gävle Konstcentrum	797 833	87,5
	Länsmuseet Gävleborg	174	5	572	555	611 294	72,1
	Sveriges Järnvägmuseum	286	22	313	313	4 255 000	82,8
Hudiksvall	Hälsinglands museum	144	0	198	201	695 680	69,3
Ljusdal	Ljusdalsbygdens museum	39	0	289	274	265 000	90,7
Ovanåker	Edsbyns museum	12	0	55	51	106 287	75,0
Söderhamn	Söderhamns museum
Västernorrlands län							
Härnösand	Härnösands konsthall	40	0	188	18	1 126 333	98,2
	Länsmuseet Västernorrland	448	0	326	329	663 588	82,4
Sundsvall	Hantverks- och Sjöfartsmuseum; Medelpads Fornminne	4	0	677	718	236 886	19,6
	Sundsvalls museum	450	0	104	104	597 440	90,3

Tabell 1:17. Nyckeltal efter län

forts.

Region	Institution	Antal besök per öppet-hållandedag	Entré per besök (kr)	Kostnad per besök (kr)	Intäkt per besök (kr)	Kostnad per årsverke (kr)	Andel anslag och bidragsfinansiering (%)
Örnsköldsvik	Örnsköldsviks konsthall, Rådhuset
	Örnsköldsviks museum och konsthall
Jämtlands län							
Östersund	Jamtli Jämtlands läns museum	496	16	404	400	474 389	66,2
Västerbottens län							
Lycksele	Stiftelsen Skogsmuseet i Lycksele	35	23	318	320	508 060	74,5
Skellefteå	Museum Anna Nordlander	30	0	475	475	824 286	97,6
	Skellefteå museum	244	1	202	202	625 575	77,3
Umeå	Bildmuseet	211	0	179	179	1 358 429	80,2
	Västerbottens museum	586	1	183	183	575 304	62,5
Norrbottnens län							
Arjeplog	Silvermuseet	99	11	179	176	862 654	39,9
Boden	Försvarsmuseum Boden
Gällivare	Gällivare hembygdsmuseum	60	0	110	103	331 000	95,2
Jokkmokk	Vuollerim 6000 år	15	32	375	337	373 300	75,1
	Åjtte svenskt fjäll- och samemuseum	762 121	63,2
Luleå	Konstens Hus Luleå	134	0	130	153	924 167	95,5
	Norrbottnens museum	153	0	577	586	567 233	83,6
	Teknikens hus	316	13	175	175	633 556	36,9
Piteå	Piteå museum	62	0	109	109	340 000	90,0

Tabell 1:18. Utvalda indikatorer per institution och län

Region	Institution	Besök			Antal visningar		Öppethållande
		Totalt	Från förskolor/ skolor	Besök per öppet-hållande-dag	Totalt	För förskolor/ skolor	Antal dagar per år
Stockholms län							
Botkyrka	Botkyrka Konsthall	22 000	.	88	150	.	249
	Mångkulturellt centrum	10 268	1 352	49	92	32	210
	Tumba Bruksmuseum	14 239	1 566	80	179	57	178
Ekerö	Birkamuseet	42 025	5 488	311	1 015	199	135
Haninge	Nationalparkernas hus	27 574	5 619	89	250	184	309
Lidingö	Millesgården	61 298	925	186	400	40	329
Norrtälje	Norrtälje konsthall	14 000	2 000	64	118	90	220
	Pythagoras Industrimuseum	5 000	300	21	70	10	240
	Roslagsmuseet	10 007	5 100	36	66	42	275
Sigtuna	Sigtuna Museum	43 153	1 000	134	.	.	321
Sollentuna	Edsvik konsthall	.	.	.	80	30	300
Solna	Olle Olsson Hagalund-museet
Stockholm	Aquaria Vattenmuseum	215 906	12 200	643	232	211	336
	Arkitekturmuseet	392 000	8 900	1 269	266	107	309
	Armémuseum	107 939	29 144	345	624	346	313
	Bergianska trädgården	97 819	4 640	268	398	181	365
	Bonniers konsthall	40 000	.	625	100	.	64
	Carl Eldhs Ateljémuseum	2 576	260	25	548	10	102
	Dansmuseet	102 811	2 120	317	90	67	324
	Etnografiska museet	220 229	6 175	615	410	258	358
	Hallwylska museet	223 390	2 173	692	1 698	115	323

Tabell 1:18. Utvalda indikatorer per institution och län

forts.

Region	Institution	Entré			Personal		Intäkter			Kostnader		
		För vuxna	För barn	Entré per besök	Antal årsverken	Andel utförda av kvinnor	Totalt	Andel från entréavgifter (%)	Andel från bidrag (%)	Totalt	Per besök	Per årsverke
Stockholms län												
Botkyrka	Botkyrka Konsthall	.	.	0	8	88	3 298 000	0	97	.	.	.
	Mångkulturellt centrum	.	.	0	22	60	12 544 000	0	87	10 763 000	1 048	494 851
	Tumba Bruksmuseum	.	.	0	3	54	2 045 000	0	0	2 045 000	144	730 357
Ekerö	Birkamuseet	70	45	27	3	89	2 709 000	42	23	2 709 000	64	967 500
Haninge	Nationalparkernas hus	.	.	0	3	67	2 241 000	0	94	2 110 000	77	703 333
Lidingö	Millesgården	80	.	41	23	65	24 914 000	10	20	17 923 000	292	779 261
Norrtälje	Norrtälje konsthall	.	.	0	2	56	2 150 000	0	93	2 150 000	154	955 556
	Pythagoras Industrimuseum	.	.	28	6	46	2 104 000	7	73	1 949 000	390	324 833
	Roslagsmuseet	30	.	4	8	66	3 146 000	1	89	3 144 000	314	408 312
Sigtuna	Sigtuna Museum	20	.	0	4	53	3 395 000	0	70	3 395 000	79	905 333
Sollentuna	Edsvik konsthall	.	.	.	3	67	1 200 000	0	42	800 000	.	266 667
Solna	Olle Olsson Hagalund-museet
Stockholm	Aquaria Vattenmuseum	70	35	44	10	60	9 462 000	100	0	7 942 000	37	794 200
	Arkitekturmuseet	.	.	1	32	59	49 817 000	1	86	51 769 000	132	1 617 781
	Armémuseum	.	.	0	48	54	55 907 000	0	91	59 581 000	552	1 241 271
	Bergianska trädgården	.	40	12	28	67	19 756 000	6	49	19 135 000	196	676 148
	Bonniers konsthall	40	.	17	6	60	892 000	75	0	9 210 000	230	1 535 000
	Carl Eldhs Ateljémuseum	50	25	50	1	93	1 146 000	11	41	1 272 000	494	908 571
	Dansmuseet	.	.	3	10	65	13 428 000	3	78	13 643 000	133	1 364 300
	Etnografiska museet	.	.	0	47	62	41 268 000	0	90	41 039 000	186	873 170
	Hallwylska museet	.	.	0	16	73	10 939 000	0	75	10 939 000	49	685 831

Tabell 1:18. Utvalda indikatorer per institution och län

forts.

Region	Institution	Besök			Antal visningar		Öppethållande
		Totalt	Från förskolor/ skolor	Besök per öppet-hållande-dag	Totalt	För förskolor/ skolor	Antal dagar per år
	Judiska museet	9 735	4 156	31	285	190	313
	Kulturhuset	351 708	.	1 265	136	.	278
	Kungl. Myntkabinettet - Sveriges Ekonomiska museum	129 644	800	363	117	45	357
	Leksaksmuseet
	Liljevalchs konsthall	86 552	1 730	353	364	79	245
	Livrustkammaren	293 590	16 445	1 244	647	258	236
	Magasin 3 Stockholm Konsthall
	Medelhavsmuseet	258 600	10 000	983	604	358	263
	Moderna Museet	606 448	38 000	1 969	1 027	471	308
	Museum Tre Kronor	47 292	.	154	182	40	308
	Musikmuseet	111 853	11 544	375	400	360	298
	Nationalmuseum	475 947	9 924	1 337	1 151	407	356
	Naturhistoriska riksmuseet	755 000	74 000	2 323	306	292	325
	Nordiska museet	378 136	15 795	1 056	575	235	358
	Observatoriemuseet	6 627	.	92	904	72	72
	Postmuseum	144 000	7 500	480	340	242	300
	Prins Eugens Waldemarsudde	133 172	831	435	544	28	306
	Skulpturens Hus
	Spårvägmuseet	82 722	20 893	235	305	273	352
	Statens historiska museum (i Stockholm)	189 795	24 176	532	1 091	720	357
	Statens maritima museer
	Statens maritima museer - Museifartygen S:t Erik & Finngrundet	20 781	100	200	100	.	104
	Statens maritima museer - Sjöhistoriska museet	137 000	1 575	446	269	75	307
	Statens maritima museer - Vasamuseet	973 722	27 000	2 697	5 377	550	361

Tabell 1:18. Utvalda indikatorer per institution och län

forts.

Region	Institution	Entré			Personal		Intäkter			Kostnader		
		För vuxna	För barn	Entré per besök	Antal årsverken	Andel utförda av kvinnor	Totalt	Andel från entréavgifter (%)	Andel från bidrag (%)	Totalt	Per besök	Per årsverke
	Judiska museet	60	.	24	4	100	3 042 000	8	62	3 042 000	312	760 500
	Kulturhuset	0	.	0	73	59	21 996 000	0	52	96 193 000	274	1 317 712
	Kungl. Myntkabinettet - Sveriges Ekonomiska museum	.	.	0	16	71	18 115 000	0	85	18 115 000	140	1 104 573
	Leksaksmuseet
	Liljevalchs konsthall	70	.	45	13	69	7 441 000	52	0	14 520 000	168	1 116 923
	Livrustkammaren	.	.	0	49	67	20 566 000	0	89	20 565 000	70	424 021
	Magasin 3 Stockholm Konsthall
	Medelhavsmuseet	.	.	0	28	68	30 083 000	0	85	29 854 000	115	1 066 214
	Moderna Museet	.	60	4	110	64	146 829 000	2	80	147 477 000	243	1 338 631
	Museum Tre Kronor	90	35	21	2	50	1 172 000	85	0	0	0	0
	Musikmuseet	.	.	0	22	50	22 560 000	0	96	22 560 000	202	1 014 388
	Nationalmuseum	.	60	18	157	62	132 298 000	6	65	130 361 000	274	830 325
	Naturhistoriska riksmuseet	.	.	23	249	47	233 474 000	7	83	233 907 000	310	939 084
	Nordiska museet	.	.	6	187	61	155 924 000	2	75	149 149 000	394	797 588
	Observatoriemuseet	50	25	.	3	33
	Postmuseum	50	.	2	29	62	3 800 000	8	11	27 900 000	194	962 069
	Prins Eugens Waldemarsudde	80	.	56	27	65	28 675 000	26	30	29 031 000	218	1 069 676
	Skulpturens Hus
	Spårvägmuseet	30	15	7	13	38	11 128 000	5	81	11 128 000	135	856 000
	Statens historiska museum (i Stockholm)	.	.	0	98	64	75 216 000	0	96	74 017 000	390	752 741
	Statens maritima museer	.	.	.	198	47	196 622 000	28	57	197 359 000	.	998 629
	Statens maritima museer - Museifartygen S:t Erik & Finngrundet	40	20
	Statens maritima museer - Sjöhistoriska museet
	Statens maritima museer - Vasamuseet	80	40

Tabell 1:18. Utvalda indikatorer per institution och län

forts.

Region	Institution	Besök			Antal visningar		Öppethållande
		Totalt	Från förskolor/ skolor	Besök per öppet-hållande-dag	Totalt	För förskolor/ skolor	Antal dagar per år
	Stiftelsen Drottningholms teatermuseum	54 570	1 650	188	812	80	290
	Stiftelsen Färgfabriken	65 000	35	313	97	35	208
	Stiftelsen Musikkulturens Främjande	308	50	5	20	2	58
	Stiftelsen Skansen	1 362 939	72 264	3 744	692	430	364
	Stockholms Stadsmuseum	233 029	8 175	762	850	327	306
	Stockholms läns museum	17 600	3 600	111	40	.	158
	Stockholms medeltidsmuseum	121 139	72 300	385	1 460	860	315
	Strindbergsmuseet	17 171	6 700	57	531	282	303
	Tekniska museet	190 028	81 138	534	777	694	356
	Tensta Konsthall
	Thielska Galleriet	344
	Tobaks- och Tändsticksmuseum	81 169	0	244	8	0	333
	Tullmuseum	3 101	160	22	72	3	144
	Vin & Sprithistoriska Museet	15 096	303	49	351	74	308
	Östasiatiska museet	113 500	.	367	163	78	309
Sundbyberg	Marabouparken	2 600	50	17	70	2	156
Södertälje	Södertälje konsthall	19 359	450	77	.	.	250
	Torekällbergets museum	23 173	.	74	60	55	315
Upplands Väsby	Väsby Konsthall	700	8	3	.	8	280
Vaxholm	Vaxholms Fästnings Museum	12 568	35	105	.	.	120
Värmdö	Gustavsbergs Porslinsmuseum	66 383	200	208	85	8	319
Uppsala län							
Enköping	Enköpings museum	8 959	2 178	31	179	130	285
Håbo	Skoklosters slott	110 067	830	553	1 994	60	199

Tabell 1:18. Utvalda indikatorer per institution och län

forts.

Region	Institution	Entré			Personal		Intäkter			Kostnader		
		För vuxna	För barn	Entré per besök	Antal årsverken	Andel utförda av kvinnor	Totalt	Andel från entréavgifter (%)	Andel från bidrag (%)	Totalt	Per besök	Per årsverke
	Stiftelsen Drottningholms teatermuseum	60	40	17	10	80	10 458 000	9	68	10 769 000	197	1 086 680
	Stiftelsen Färgfabriken	.	.	1	9	33	14 862 000	1	39	14 862 000	229	1 651 333
	Stiftelsen Musikkulturens Främjande	50	.	.	2	0
	Stiftelsen Skansen	80	30	42	247	56	159 674 000	36	41	150 527 000	110	609 421
	Stockholms Stadsmuseum	0	0	0	121	69	116 483 000	0	67	113 093 000	485	934 653
	Stockholms läns museum	.	.	0	41	55	18 476 000	0	62	13 837 000	786	337 488
	Stockholms medeltidsmuseum	.	.	.	14	54
	Strindbergsmuseet	0	0	0	8	63	4 181 000	0	87	4 224 000	246	528 000
	Tekniska museet	60	30	22	69	51	79 346 000	5	59	78 851 000	415	1 142 768
	Tensta Konsthall
	Thielska Galleriet	50	.	.	2	75
	Tobaks- och Tändsticksmuseum	0	0	0	4	69	0	.	.	0	0	0
	Tullmuseum	.	.	5	3	35	379 000	4	91	388 000	125	125 161
	Vin & Sprithistoriska Museet	40	.	67	8	81	9 768 000	10	0	9 084 000	602	1 179 740
	Östasiatiska museet	.	.	0	28	68	30 711 000	0	90	29 333 000	258	1 047 607
Sundbyberg	Marabouparken	0	0	0	3	40	2 431 000	0	49	2 354 000	905	941 600
Södertälje	Södertälje konsthall	0	0	0	7	73	4 198 000	0	100	4 198 000	217	645 846
	Torekällbergets museum	.	.	19	14	70	9 563 000	5	86	9 563 000	413	708 370
Upplands Väsby	Väsby Konsthall	.	.	0	1	100	240 000	0	100	.	.	.
Vaxholm	Vaxholms Fästnings Museum	50	0	.	4	50
Värmdö	Gustavsbergs Porslinsmuseum	40	30	.	9	22
Uppsala län												
Enköping	Enköpings museum	.	.	0	6	55	2 827 000	0	99	2 827 000	316	514 000
Håbo	Skoklosters slott	.	.	0	10	79	12 578 000	0	83	12 578 000	114	1 324 000

Tabell 1:18. Utvalda indikatorer per institution och län

forts.

Region	Institution	Besök			Antal visningar		Öppethållande
		Totalt	Från förskolor/ skolor	Besök per öppet-hållande-dag	Totalt	För förskolor/ skolor	Antal dagar per år
Uppsala	Åbergs Museum	30 500	400	100	150	20	306
	Bror Hjorths Hus	19 748	2 674	102	456	438	193
	Evolutionsmuseet	14 110	3 991	67	126	94	210
	Gamla Uppsala museum	20 518	1 776	82	202	96	251
	Linnéminnena och Botaniska trädgården
	Museum Gustavianum	41 874	2 575	136	1 202	359	309
	Upplandsmuseet	73 480	8 055	239	522	198	308
	Uppsala Konstmuseum	27 266	3 837	90	611	234	302
Södermanlands län							
Eskilstuna	Eskilstuna Konstmuseum	36 000	2 900	200	236	56	180
	Eskilstuna stadsmuseum	36 622	5 400	120	976	472	304
Katrineholm	Kulturhuset Ängeln	42 935	960	141	0	.	304
Nyköping	Sörmlands museum	104 000	11 800	333	700	310	312
Strängnäs	Grafikens Hus	23 500	2 000	86	172	24	272
	Gripsholms slottsförvaltning
	Strängnäs museum	180 880	2 000	532	63	34	340
Östergötlands län							
Linköping	Flygvapenmuseum	56 978	1 098	178	401	72	320
	Friluftsmuseet Gamla Linköping	500 000	.	1 370	152	.	365
	Passagen, Linköpings konsthall	55 238	.	178	215	.	310
	Östergötlands länsmuseum	70 473	4 732	231	500	248	305
Motala	Motala Musei- och hembygdsförening	2 500	680	12	.	.	208
Norrköping	Arbetets museum	177 161	4 957	511	379	231	347
	Konstfrämjandets Östgötadistrikt	1 800	.	8	200	35	230

Tabell 1:18. Utvalda indikatorer per institution och län

forts.

Region	Institution	Entré			Personal		Intäkter			Kostnader		
		För vuxna	För barn	Entré per besök	Antal årsverken	Andel utförda av kvinnor	Totalt	Andel från entréavgifter (%)	Andel från bidrag (%)	Totalt	Per besök	Per årsverke
Uppsala	Åbergs Museum	60	.	36	4	100	4 600 000	24	0	5 019 000	165	1 338 400
	Bror Hjorths Hus	30	.	14	5	76	4 462 000	6	83	4 293 000	217	933 261
	Evolutionsmuseet	30	.	6	19	37	22 154 000	0	66	21 935 000	1 555	1 154 474
	Gamla Uppsala museum	45	30	35	4	100	2 164 000	33	43	2 164 000	105	584 865
	Linnéminnena och Botaniska trädgården
	Museum Gustavianum	40	30	7	21	48	17 184 000	2	86	17 827 000	426	848 905
	Upplandsmuseet	.	.	0	57	53	36 369 000	0	64	36 427 000	496	639 070
	Uppsala Konstmuseum	30	.	12	13	62	11 713 000	3	2	11 570 000	424	890 000
Södermanlands län												
Eskilstuna	Eskilstuna Konstmuseum	0	0	0	9	59	9 145 000	0	84	6 000 000	167	705 882
	Eskilstuna stadsmuseum	.	.	0	28	61	17 457 000	0	89	17 602 000	481	628 643
Katrineholm	Kulturhuset Ängeln	.	.	0	2	50	365 000	0	95	91 000	2	45 500
Nyköping	Sörmlands museum	20	.	5	57	71	29 546 000	2	78	29 546 000	284	518 351
Strängnäs	Grafikens Hus	70	.	31	8	75	5 492 000	13	29	5 489 000	234	686 125
	Gripsholms slottsförvaltning
	Strängnäs museum	.	.	0	3	33	3 452 000	0	100	3 452 000	19	1 150 667
Östergötlands län												
Linköping	Flygvapenmuseum	.	.	0	19	41	21 305 000	0	87	21 646 000	380	1 170 054
	Friluftsmuseet Gamla Linköping	.	.	0	12	58	9 736 000	0	90	9 834 000	20	819 500
	Passagen, Linköpings konsthall	.	.	0	6	50	3 738 000	0	98	3 738 000	68	623 000
	Östergötlands länsmuseum	20	.	11	68	51	41 884 000	2	48	42 134 000	598	619 618
Motala	Motala Musei- och hembygdsförening	30	.	30	2	100	748 000	10	83	462 000	185	231 000
Norrköping	Arbetets museum	.	.	0	26	61	22 965 000	0	66	23 675 000	134	898 141
	Konstfrämjandets Östgötadistrikt	.	.	0	1	29	1 057 000	0	27	919 000	511	656 429

Tabell 1:18. Utvalda indikatorer per institution och län

forts.

Region	Institution	Besök			Antal visningar		Öppethållande
		Totalt	Från förskolor/ skolor	Besök per öppet-hållande-dag	Totalt	För förskolor/ skolor	Antal dagar per år
	Norrköpings Konstmuseum	37 762	6 565	124	444	225	305
	Norrköpings Stadsmuseum	95 083	3 600	314	167	129	303
Jönköpings län							
Eksjö	Eksjö museum	25 975	1 375	90	.	.	288
Gnosjö	Hylténs industrimuseum	3 760	600	14	225	25	270
Jönköping	Grenna Museum - Andréxpeditionen Polarcenter	18 777	2 975	52	220	97	361
	Jönköpings läns museum	128 490	23 000	424	416	372	303
	Tändsticksmuseet	23 596	5 641	84	186	136	281
Nässjö	Nässjö kulturhus	15 000	805	60	45	33	250
Tranås	Eriksbergs museum	1 000	120	6	96	6	170
Vetlanda	Vetlanda museum	8 000	535	29	33	27	280
Värnamo	Smålands Konstarkiv	5 500	572	23	8	.	235
Kronobergs län							
Ljungby	Ljungbergmuseet	9 753	850	32	139	21	305
Växjö	Smålands museum	43 735	2 846	135	208	165	324
	Utvandrarnas Hus	24 835	.	83	50	30	300
	Växjö Konsthall	23 606	11 000	94	165	113	252
Kalmar län							
Borgholm	Borgholms Slott	84 000	1 561	459	160	15	183
	Himmelsberga - Ölands museum
	VIDA museum och konsthall	41 000	400	205	80	.	200
Hultsfred	Virserums Konsthall	10 090	1 078	36	60	30	279
Kalmar	Kalmar Konstmuseum	30 891	6 108	87	191	164	355
	Kalmar läns museum	80 962	15 481	227	932	193	357

Tabell 1:18. Utvalda indikatorer per institution och län

forts.

Region	Institution	Entré			Personal		Intäkter			Kostnader		
		För vuxna	För barn	Entré per besök	Antal årsverken	Andel utförda av kvinnor	Totalt	Andel från entréavgifter (%)	Andel från bidrag (%)	Totalt	Per besök	Per årsverke
	Norrköpings Konstmuseum	0	0	0	12	73	10 749 000	0	82	10 582 000	280	881 833
	Norrköpings Stadsmuseum	.	.	0	24	45	11 543 000	0	86	11 514 000	121	474 608
Jönköpings län												
Eksjö	Eksjö museum	.	.	5	8	68	4 331 000	3	87	4 331 000	167	528 171
Gnosjö	Hylténs industrimuseum	40	.	22	1	0	817 000	10	60	802 000	213	802 000
Jönköping	Grenna Museum - Andréxpeditionen Polarcenter	50	20	30	8	51	8 121 000	7	52	8 266 000	440	1 094 834
	Jönköpings läns museum	.	.	2	80	59	48 775 000	0	51	48 626 000	378	604 651
	Tändsticksmuseet	40	.	15	4	32	2 116 000	17	72	2 161 000	92	491 136
Nässjö	Nässjö kulturhus	.	.	0	2	100	1 151 000	1	98	757 000	50	504 667
Tranås	Eriksbergs museum	20	15	.	4	50	0
Vetlanda	Vetlanda museum	20	10	4	4	25	2 396 000	1	97	2 268 000	284	567 000
Värnamo	Smålands Konstarkiv	20	.	1	3	80	2 069 000	0	88	1 884 000	343	753 600
Kronobergs län												
Ljungby	Ljungbergmuseet	50	30	46	3	90	1 885 000	24	38	1 580 000	162	632 000
Växjö	Smålands museum	40	.	12	52	54	28 712 000	2	68	28 933 000	662	556 404
	Utvandrarnas Hus	40	5	17	19	57	4 952 000	8	44	4 952 000	199	267 676
	Växjö Konsthall	.	.	0	4	50	2 256 000	0	100	1 797 000	76	449 250
Kalmar län												
Borgholm	Borgholms Slott	50	20	22	4	13	4 206 000	43	0	3 800 000	45	950 000
	Himmelsberga - Ölands museum
	VIDA museum och konsthall	40	.	0	3	67	1 000	100	0	.	.	.
Hultsfred	Virserums Konsthall	.	20	21	11	58	6 533 000	3	59	6 304 000	625	600 381
Kalmar	Kalmar Konstmuseum	40	.	4	18	53	10 852 000	1	86	10 845 000	351	602 500
	Kalmar läns museum	50	0	33	81	56	45 440 000	6	60	45 435 000	561	558 170

Tabell 1:18. Utvalda indikatorer per institution och län

forts.

Region	Institution	Besök			Antal visningar		Öppethållande
		Totalt	Från förskolor/ skolor	Besök per öppet-hållande-dag	Totalt	För förskolor/ skolor	Antal dagar per år
	Krusenstiernska gården	39 200	215	276	284	1	142
Mörbylånga	Naturum Ottenby	80 000	1 500	321	160	60	249
Oskarshamn	Döderhultarmuseet	11 570	256	43	70	25	270
	Oskarshamns konsthall	16 943	500	59	15	.	288
Västervik	Västerviks Museum
Gotlands län							
Gotland	BAC - Baltic Art Center	6 487	.	41	9	9	160
	Kulturhistoriska museet i Bunge	15 223	986	140	156	11	109
	Länsmuseet på Gotland	114 650	22 192	480	420	195	239
Blekinge län							
Karlshamn	Karlshamns museum	4 140	890	13	106	37	310
Karlskrona	Blekinge Museum	94 389	3 409	295	185	126	320
	Statens maritima museer - Marinmuseum	192 000	186	589	623	186	326
Ronneby	Kulturcentrum i Ronneby	19 276	410	82	4	.	236
Skåne län							
Helsingborg	Dunkers kulturhus	530 496	8 064	1 745	278	.	304
	Fredriksdal museer och trädgårdar	260 514	25 319	720	390	.	362
	Kulturmagasinet	29 000	400	80	39	5	362
Höganäs	Höganäs museum	19 000	1 200	69	80	60	277
Kristianstad	Regionmuseet Kristianstad/Landsantikvarien i Skåne	131 721	10 914	413	736	559	319
Landskrona	Landskrona Konsthall	23 587	421	119	45	21	198
	Landskrona museum	72 840	8 439	202	326	313	360
	Tycho Brahe museet	46 031	3 967	262	820	169	176
Lund	Historiska museet (i Lund)	4 104	619	21	29	8	192

Tabell 1:18. Utvalda indikatorer per institution och län

forts.

Region	Institution	Entré			Personal		Intäkter			Kostnader		
		För vuxna	För barn	Entré per besök	Antal årsverken	Andel utförda av kvinnor	Totalt	Andel från entréavgifter (%)	Andel från bidrag (%)	Totalt	Per besök	Per årsverke
	Krusenstiernska gården	25	7	2	5	60	1 317 000	7	55	1 273 000	32	254 600
Mörbylånga	Naturum Ottenby	.	.	0	3	41	1 758 000	0	65	1 941 000	24	606 563
Oskarshamn	Döderhultarmuseet	35	15	19	5	81	4 027 000	5	93	4 027 000	348	759 811
	Oskarshamns konsthall	.	.	0	1	100	751 000	0	97	751 000	44	751 000
Västervik	Västerviks Museum
Gotlands län												
Gotland	BAC - Baltic Art Center	.	.	0	3	33	2 685 000	0	86	2 685 000	414	895 000
	Kulturhistoriska museet i Bunge	70	.	40	6	56	2 052 000	30	58	2 048 000	135	345 363
	Länsmuseet på Gotland	60	50	12	63	60	34 628 000	4	65	36 679 000	320	582 947
Blekinge län												
Karlshamn	Karlshamns museum	.	.	13	2	25	850 000	6	51	850 000	205	425 000
Karlskrona	Blekinge Museum	.	.	1	37	47	19 876 000	0	86	20 680 000	219	552 350
	Statens maritima museer - Marinmuseum
Ronneby	Kulturcentrum i Ronneby	.	.	0	6	70	4 638 000	0	99	4 638 000	241	806 609
Skåne län												
Helsingborg	Dunkers kulturhus	70	.	7	46	68	40 961 000	9	74	40 789 000	77	892 538
	Fredriksdal museer och trädgårdar	60	0	12	38	63	24 852 000	12	72	24 852 000	95	658 855
	Kulturmagasinet	0	0	0	20	67	13 130 000	0	90	13 076 000	451	640 039
Höganäs	Höganäs museum	40	10	8	2	41	1 297 000	12	33	1 223 000	64	719 412
Kristianstad	Regionmuseet Kristianstad/Landsantikvarien i Skåne	.	.	0	76	67	41 907 000	0	67	41 769 000	317	553 232
Landskrona	Landskrona Konsthall	20	.	2	1	100	1 489 000	3	85	1 489 000	63	1 163 281
	Landskrona museum	.	.	0	16	69	10 505 000	0	96	10 505 000	144	658 621
	Tycho Brahe museet	50	.	37	5	60	3 933 000	44	46	3 933 000	85	786 600
Lund	Historiska museet (i Lund)	30	.	12	9	36	8 911 000	1	73	9 003 000	2 194	1 000 333

Tabell 1:18. Utvalda indikatorer per institution och län

forts.

Region	Institution	Besök			Antal visningar		Öppethållande
		Totalt	Från förskolor/ skolor	Besök per öppet-hållande-dag	Totalt	För förskolor/ skolor	Antal dagar per år
	Kulturen i Lund	122 418	16 735	367	839	628	334
	Lunds konsthall	64 409	977	218	134	54	295
	Skissernas museum	16 422	2 028	55	221	72	300
	Zoologiska museet	2 509	1 722	13	17	11	193
Malmö	Malmö Konsthall	207 875	7 000	577	610	253	360
	Malmö konstmuseum	215 399	25 845	602	160	61	358
	Malmö museer	226 004	41 192	631	1 379	773	358
	Rooseum
Simrishamn	Galleri Valfisken - Simrishamns kommun
	Glimmingehus	52 583	5 227	317	818	208	166
	Österlens museum	50 339	672	186	140	35	270
Skurup	Svaneholms slottsmuseum	10 000	.	65	61	.	155
Tomelilla	Hasse & Tage-Museum	6 107	.	60	7	1	102
	Tomelilla Konsthall	24 063	892	89	32	32	269
Trelleborg	Trelleborgen	37 311	522	415	120	20	90
	Trelleborgs museum	19 951	4 924	65	128	108	308
Vellinge	Fotevikens museum	27 300	3 200	104	530	160	262
Ystad	Kabusa Konsthall
	Klostret i Ystad	40 707	10 000
	Ystads konstmuseum	20 000	3 000	67	100	80	300
Östra Göinge	Stiftelsen Wanås Utställningar	58 300	3 000	160	167	115	365
Hallands län							
Falkenberg	Falkenbergs museum	11 237	1 553	55	84	65	205
Halmstad	Mjellby Konstmuseum	18 721	329	75	169	30	248

Tabell 1:18. Utvalda indikatorer per institution och län

forts.

Region	Institution	Entré			Personal		Intäkter			Kostnader		
		För vuxna	För barn	Entré per besök	Antal årsverken	Andel utförda av kvinnor	Totalt	Andel från entréavgifter (%)	Andel från bidrag (%)	Totalt	Per besök	Per årsverke
	Kulturen i Lund	50	.	9	64	58	46 330 000	2	58	41 457 000	339	647 766
	Lunds konsthall	0	0	0	7	64	6 127 000	0	90	6 127 000	95	875 286
	Skissernas museum	30	.	15	12	67	12 740 000	2	96	1 180 000	72	98 333
	Zoologiska museet	10	.	0	16	38	8 402 000	0	42	8 510 000	3 392	531 875
Malmö	Malmö Konsthall	0	0	0	16	45	19 829 000	0	91	19 290 000	93	1 244 516
	Malmö konstmuseum	40	20	.	13	31
	Malmö museer	40	.	9	103	53	82 239 000	3	84	82 019 000	363	796 301
	Rooseum
Simrishamn	Galleri Valfisken - Simrishamns kommun	.	.	.	1	100
	Glimmingehus	60	.	44	7	61	3 533 000	66	19	3 446 000	66	525 305
	Österlens museum	30	.	3	5	61	2 905 000	6	64	2 905 000	58	645 556
Skurup	Svaneholms slottsmuseum	40	10	30	2	50	1 110 000	27	34	1 393 000	139	696 500
Tomelilla	Hasse & Tage-Museum	60	60	46	2	73	1 874 000	15	44	1 874 000	307	951 269
	Tomelilla Konsthall	.	.	0	1	41	998 000	0	95	998 000	41	688 276
Trelleborg	Trelleborgen	.	.	0	7	57	301 000	0	72	2 193 000	59	313 286
	Trelleborgs museum	20	.	2	13	72	1 156 000	4	79	6 739 000	338	539 120
Vellinge	Fotevikens museum	60	25	30	33	36	14 871 000	6	47	14 871 000	545	450 636
Ystad	Kabusa Konsthall	.	.	.	8	50
	Klostret i Ystad	30	.	.	13	54
	Ystads konstmuseum	.	.	3	5	38	335 000	18	22	3 570 000	179	680 000
Östra Göinge	Stiftelsen Wanås Utställningar	75	.	15	11	73	5 842 000	15	38	5 838 000	100	530 727
Hallands län												
Falkenberg	Falkenbergs museum	.	.	0	6	69	4 767 000	0	97	4 767 000	424	794 500
Halmstad	Mjellby Konstmuseum	50	.	27	4	77	3 320 000	15	68	3 364 000	180	839 950

Tabell 1:18. Utvalda indikatorer per institution och län

forts.

Region	Institution	Besök			Antal visningar		Öppethållande
		Totalt	Från förskolor/ skolor	Besök per öppet-hållande-dag	Totalt	För förskolor/ skolor	Antal dagar per år
Kungsbacka	Stiftelsen Tjolöholm	33 102	0	228	900	40	145
Laholm	Teckningsmuseet i Laholm	4 000	.	20	10	.	200
Varberg	Stiftelsen Hallands läns museer	170 993	18 119	475	1 180	453	360
Västra Götalands län							
Ale	Glasbruksmuseet i Surte
	Repslagarmuseet
Alingsås	Alingsås museum	24 834	1 423	105	105	84	236
Borås	Borås Konstmuseum	23 907	9 251	80	366	214	300
	Borås museum
	Textilmuseet
	museet.då.nu	5 502	518	15	40	27	365
Falköping	Falbygdens museum	4 067	600	14	17	7	298
Göteborg	Göteborgs Konstmuseum	248 198	18 350	808	1 805	986	307
	Göteborgs Naturhistoriska Museum	90 096	32 032	273	820	738	330
	Göteborgs Stadsmuseum	167 912	25 835	525	968	681	320
	Göteborgs konsthall	34 183	6 744	144	337	279	238
	Hasselblad Center
	Idrottsmuseet	3 685	150	17	70	.	220
	Röhsska museet	74 662	16 575	243	1 004	663	307
	Sjöfartsmuseet i Göteborg	87 774	36 653	270	705	658	325
	Världskulturmuseet	227 000	.	737	1 155	460	308
Karlsborg	Forsviks Industriminnen	100
	Karlsborgs fästningsmuseum	24 817	.	89	127	27	278
Lidköping	Rörstrand Museum	110 000	350	305	50	10	361

Tabell 1:18. Utvalda indikatorer per institution och län

forts.

Region	Institution	Entré			Personal		Intäkter			Kostnader		
		För vuxna	För barn	Entré per besök	Antal årsverken	Andel utförda av kvinnor	Totalt	Andel från entréavgifter (%)	Andel från bidrag (%)	Totalt	Per besök	Per årsverke
Kungsbacka	Stiftelsen Tjolöholm	60	.	26	13	77	6 085 000	14	80	6 920 000	209	532 308
Laholm	Teckningsmuseet i Laholm	20	.	8	1	100	90 000	33	67	.	.	.
Varberg	Stiftelsen Hallands läns museer	40	10	15	80	60	49 024 000	5	67	46 189 000	270	576 138
Västra Götalands län												
Ale	Glasbruksmuseet i Surte
	Repslagarmuseet
Alingsås	Alingsås museum	.	.	0	6	86	4 669 000	0	91	4 846 000	195	794 426
Borås	Borås Konstmuseum	30	.	6	9	28	8 479 000	2	93	8 308 000	348	944 091
	Borås museum
	Textilmuseet
	museet.då.nu	.	.	0	3	73	6 920 000	0	13	700 000	127	250 000
Falköping	Falbygdens museum	.	.	475	14	61	3 017 000	64	22	7 243 000	1 781	534 539
Göteborg	Göteborgs Konstmuseum	40	.	28	24	66	34 873 000	20	59	34 107 000	137	1 451 362
	Göteborgs Naturhistoriska Museum	70	.	22	39	51	23 688 000	8	78	23 990 000	266	615 128
	Göteborgs Stadsmuseum	40	.	6	60	57	55 397 000	2	76	55 183 000	329	915 445
	Göteborgs konsthall	.	.	0	6	75	5 496 000	0	99	5 608 000	164	975 304
	Hasselblad Center	.	.	.	4	82
	Idrottsmuseet	20	20	5	2	0	1 139 000	1	13	1 053 000	286	702 000
	Röhsska museet	40	.	17	26	58	21 296 000	6	77	21 534 000	288	828 231
	Sjöfartsmuseet i Göteborg	40	40	12	25	35	18 130 000	6	73	18 007 000	205	714 280
	Världskulturmuseet	.	.	0	42	60	70 148 000	0	92	69 919 000	308	1 664 738
Karlsborg	Forsviks Industriminnen	50	.	.	31	47
	Karlsborgs fästningsmuseum	40	10	14	6	82	569 000	62	18	2 457 000	99	446 727
Lidköping	Rörstrand Museum	.	.	0	6	83	2 795 000	0	22	2 773 000	25	462 167

Tabell 1:18. Utvalda indikatorer per institution och län

forts.

Region	Institution	Besök			Antal visningar		Öppethållande
		Totalt	Från förskolor/ skolor	Besök per öppet-hållande-dag	Totalt	För förskolor/ skolor	Antal dagar per år
	Vänernuseet	18 884	3 526	63	226	186	300
Lysekil	Samling Saltarvet
Mariestad	Vadsbo Museum / Mariestads Industrimuseum	13 365	1 490	86	83	54	155
Mark	Rydals museum	13 000	4 000	52	301	118	250
Mellerud	Dalslands Konstmuseum	7 500	300	35	45	10	212
Mölnadal	Mölnadals museum	24 669	4 562	82	178	73	300
Skara	Västergötlands museum	120 000	5 000	363	158	108	331
Skövde	Skövde konsthall och konstmuseum	30 041	4 000	105	343	298	287
	Skövde stadsmuseum	3 516	543	12	44	29	298
Sotenäs	Nordens ark
Strömstad	Lokstallet Konsthall Strömstad	5 800	1 000	27	40	25	215
Tidaholm	Tidaholms museum	11 074	1 067	45	94	33	245
Tjörn	Nordiska Akvarellmuseet	130 000	16 500	402	400	115	323
Trollhättan	Konsthallen Trollhättan	17 031	1 017	56	73	53	305
Uddevalla	Bohusläns museum och Konsthall	322 326	53 000	977	254	169	330
Vänersborg	Regionmuseum Västra Götaland	81 187	10 031	269	563	418	302
Värmlands län							
Arvika	Rackstadmuseet	23 109	821	94	400	40	247
Filipstad	Lesjöfors Museum	4 038	220	14	30	10	284
	Museet Kvarnen	3 191	.	10	.	.	307
Karlstad	Värmlands museum	273 237	11 546	862	876	246	317
Kristinehamn	Kristinehamns konstmuseum
Sunne	Alma Löv Museum of E & U	.	.	.	20	.	120
	Mårbacka minnesgård	26 645	2 773	159	0	.	168

Tabell 1:18. Utvalda indikatorer per institution och län

forts.

Region	Institution	Entré			Personal		Intäkter			Kostnader		
		För vuxna	För barn	Entré per besök	Antal årsverken	Andel utförda av kvinnor	Totalt	Andel från entréavgifter (%)	Andel från bidrag (%)	Totalt	Per besök	Per årsverke
	Vänernuseet	20	.	14	14	55	8 390 000	3	94	8 390 000	444	595 035
Lysekil	Samling Saltarvet
Mariestad	Vadsbo Museum / Mariestads Industrimuseum	20	0	3	4	80	1 488 000	3	90	1 365 000	102	310 227
Mark	Rydals museum	.	20	3	4	73	2 944 000	1	98	3 206 000	247	854 933
Mellerud	Dalslands Konstmuseum	40	.	19	1	75	1 030 000	14	53	1 080 000	144	771 429
Mölnadal	Mölnadals museum	0	0	0	16	69	3 038 000	0	36	9 223 000	374	576 438
Skara	Västergötlands museum	40	.	2	49	58	29 929 000	1	73	29 217 000	243	597 485
Skövde	Skövde konsthall och konstmuseum	.	.	0	8	83	6 756 000	0	94	6 756 000	225	823 902
	Skövde stadsmuseum	.	.	0	12	30	3 252 000	0	98	3 252 000	925	282 783
Sotenäs	Nordens ark
Strömstad	Lokstallet Konsthall Strömstad	20	.	11	2	100	677 000	10	60	677 000	117	338 500
Tidaholm	Tidaholms museum	30	.	14	3	67	1 800 000	8	86	1 800 000	163	600 000
Tjörn	Nordiska Akvarellmuseet	55	10	13	20	90	14 670 000	11	65	15 878 000	122	793 900
Trollhättan	Konsthallen Trollhättan	.	.	0	2	0	0	.	.	1 650 000	97	825 000
Uddevalla	Bohusläns museum och Konsthall	.	.	1	89	60	50 443 000	1	71	50 448 000	157	568 749
Vänersborg	Regionmuseum Västra Götaland	40	.	3	45	58	34 040 000	1	85	30 764 000	379	683 644
Värmlands län												
Arvika	Rackstadmuseet	50	25	43	4	54	3 291 000	30	4	3 152 000	136	900 571
Filipstad	Lesjöfors Museum	50	.	32	5	50	1 302 000	10	84	1 302 000	322	260 400
	Museet Kvarnen	.	.	.	1	100
Karlstad	Värmlands museum	40	.	5	54	59	38 724 000	4	72	38 878 000	142	719 963
Kristinehamn	Kristinehamns konstmuseum	50
Sunne	Alma Löv Museum of E & U	.	.	.	1	0
	Mårbacka minnesgård	65	.	54	5	80	4 556 000	32	2	3 823 000	143	764 600

Tabell 1:18. Utvalda indikatorer per institution och län

forts.

Region	Institution	Besök			Antal visningar		Öppethållande
		Totalt	Från förskolor/ skolor	Besök per öppet-hållande-dag	Totalt	För förskolor/ skolor	Antal dagar per år
Örebro län							
Karlskoga	Karlskoga konsthall	6 777	963	36	8	8	189
Kumla	Skoindustrimuseet	2 861	750	10	57	23	281
Lindesberg	Lindesbergs museum	7 630	786	55	33	26	138
Örebro	Örebro konsthall	18 030	954	65	98	81	277
	Örebro läns museum	153 866	2 436	427	604	196	360
Västmanlands län							
Arboga	Arboga museum	6 833	781	31	73	42	218
Hallstahammar	Kanalmuseet	34 000	12 000	222	100	.	153
Köping	Köpings Museum	13 671	545	47	29	11	294
Norberg	Norbergs kommuns museer	13 100	500	131	0	.	100
Sala	Aguélimuseet
	Väsby Kungsgård	2 179	164	10	14	6	220
Västerås	Vallby Friluftsmuseum	159 216	2 923	436	241	151	365
	Västerås konstmuseum	50 839	5 951	168	499	333	303
	Västmanlands läns museum	21 350	1 976	1 017	138	77	21
Dalarnas län							
Borlänge	Framtidsmuseet	30 094	15 000	84	788	550	357
	Geologiska museet	1 912	800	13	30	25	150
	Jussi Björlingmuseet	3 243	68	13	47	6	248
Falun	Carl Larsson-gården	42 127	.	275	.	.	153
	Gruvmuseet i Falun
	Stiftelsen Dalarnas museum	.	.	.	2	1	50
Leksand	Leksands kulturhus	16 180	379	72	19	4	226

Tabell 1:18. Utvalda indikatorer per institution och län

forts.

Region	Institution	Entré			Personal		Intäkter			Kostnader		
		För vuxna	För barn	Entré per besök	Antal årsverken	Andel utförda av kvinnor	Totalt	Andel från entréavgifter (%)	Andel från bidrag (%)	Totalt	Per besök	Per årsverke
Örebro län												
Karlskoga	Karlskoga konsthall	.	.	0	1	55	286 000	0	90	526 000	78	478 182
Kumla	Skoindustrimuseet	20	.	12	3	67	1 342 000	2	91	1 288 000	450	429 333
Lindesberg	Lindesbergs museum	.	.	0	6	82	566 000	0	85	2 138 000	280	388 727
Örebro	Örebro konsthall	.	.	0	8	50	3 077 000	0	82	3 077 000	171	384 625
	Örebro läns museum	.	.	0	61	56	32 510 000	0	88	33 973 000	221	559 226
Västmanlands län												
Arboga	Arboga museum	.	0	0	4	50	2 184 000	0	73	2 164 000	317	541 000
Hallstahammar	Kanalmuseet	.	.	0	2	50	1 040 000	0	63	910 000	27	455 000
Köping	Köpings Museum	.	.	0	5	62	2 620 000	0	95	2 620 000	192	499 048
Norberg	Norbergs kommuns museer	40	40	0	2	57	840 000	0	83	840 000	64	365 217
Sala	Aguélimuseet
	Väsby Kungsgård	25	25	4	2	50	554 000	2	68	552 000	253	276 000
Västerås	Vallby Friluftsmuseum	.	.	0	12	62	5 917 000	0	89	5 895 000	37	503 846
	Västerås konstmuseum	.	.	0	9	86	6 650 000	0	94	6 630 000	130	753 409
	Västmanlands läns museum	.	.	0	30	65	24 013 000	0	83	24 850 000	1 164	815 021
Dalarnas län												
Borlänge	Framtidsmuseet	40	30	28	12	59	8 131 000	10	66	8 094 000	269	684 193
	Geologiska museet	30	.	4	1	100	329 000	2	91	309 000	162	309 000
	Jussi Björlingmuseet	.	20	34	2	15	1 921 000	6	85	1 759 000	542	1 066 061
Falun	Carl Larsson-gården	90	40	.	8	88
	Gruvmuseet i Falun
	Stiftelsen Dalarnas museum	.	.	.	57	53	25 046 000	0	87	25 034 000	.	439 193
Leksand	Leksands kulturhus	.	.	0	7	75	312 000	0	48	2 809 000	174	416 148

Tabell 1:18. Utvalda indikatorer per institution och län

forts.

Region	Institution	Besök			Antal visningar		Öppethållande
		Totalt	Från förskolor/ skolor	Besök per öppet-hållande-dag	Totalt	För förskolor/ skolor	Antal dagar per år
Mora	Siljansfors skogsmuseum
	Zornsamlingarna	72 656	.	201	.	.	362
Orsa	Kulturhuset i Orsa	21 000	2 500	72	0	0	290
Smedjebacken	Ekomuseum Bergslagen	500 000	.	1 370	0	.	365
Säter	Mentalvårdsmuseet
Gävleborgs län							
Bollnäs	Bollnäs museum	10 720	1 762	56	108	100	192
Gävle	Gävle Konstcentrum	228
	Länsmuseet Gävleborg	54 479	7 091	174	214	185	313
	Sveriges Järnvägsmuseum	95 114	7 239	286	80	22	332
Hudiksvall	Hälsinglands museum	44 000	2 300	144	40	20	305
Ljusdal	Ljusdalsbygdens museum	11 000	3 500	39	15	7	285
Ovanåker	Edsbyns museum	3 855	821	12	19	14	312
Söderhamn	Söderhamns museum
Västernorrlands län							
Härnösand	Härnösands konsthall	9 006	1 102	40	36	34	224
	Länsmuseet Västernorrland	138 511	6 040	448	417	352	309
Sundsvall	Hantverks- och Sjöfartsmuseum; Medelpads Fornminne	1 400	800	4	30	10	360
	Sundsvalls museum	144 000	1 433	450	120	85	320
Örnsköldsvik	Örnsköldsviks konsthall, Rådhuset
	Örnsköldsviks museum och konsthall
Jämtlands län							
Östersund	Jamtli Jämtlands läns museum	164 100	4 600	496	744	255	331

Tabell 1:18. Utvalda indikatorer per institution och län

forts.

Region	Institution	Entré			Personal		Intäkter			Kostnader		
		För vuxna	För barn	Entré per besök	Antal årsverken	Andel utförda av kvinnor	Totalt	Andel från entréavgifter (%)	Andel från bidrag (%)	Totalt	Per besök	Per årsverke
Mora	Siljansfors skogsmuseum
	Zornsamlingarna	40	.	37	9	60	7 534 000	36	9	9 864 000	136	1 160 471
Orsa	Kulturhuset i Orsa	.	.	0	4	75	68 000	0	78	2 131 000	101	532 750
Smedjebacken	Ekomuseum Bergslagen	.	.	0	2	100	1 646 000	0	90	1 719 000	3	859 500
Säter	Mentalvårdsmuseet	.	.	.	2	67
Gävleborgs län												
Bollnäs	Bollnäs museum	.	.	0	3	50	1 620 000	0	96	1 620 000	151	476 471
Gävle	Gävle Konstcentrum	0	0	.	6	50	4 787 000	0	88	4 787 000	.	797 833
	Länsmuseet Gävleborg	40	.	5	51	69	30 218 000	1	72	31 176 000	572	611 294
	Sveriges Järnvägmuseum	40	20	22	7	71	29 785 000	7	83	29 785 000	313	4 255 000
Hudiksvall	Hälsinglands museum	.	.	0	13	72	8 861 000	0	69	8 696 000	198	695 680
Ljusdal	Ljusdalsbygdens museum	.	.	0	12	67	3 010 000	0	91	3 180 000	289	265 000
Ovanåker	Edsbyns museum	.	.	0	2	50	196 474	0	75	212 574	55	106 287
Söderhamn	Söderhamns museum
Västernorrlands län												
Härnösand	Härnösands konsthall	.	.	0	2	100	164 790	0	98	1 689 500	188	1 126 333
	Länsmuseet Västernorrland	.	.	0	68	57	45 616 000	0	82	45 124 000	326	663 588
Sundsvall	Hantverks- och Sjöfartsmuseum; Medelpads Fornminne	.	.	0	4	100	1 004 676	0	20	947 543	677	236 886
	Sundsvalls museum	.	.	0	25	56	14 936 000	0	90	14 936 000	104	597 440
Örnsköldsvik	Örnsköldsviks konsthall, Rådhuset
	Örnsköldsviks museum och konsthall
Jämtlands län												
Östersund	Jamtli Jämtlands läns museum	75	.	16	140	57	65 664 000	4	66	66 220 000	404	474 389

Tabell 1:18. Utvalda indikatorer per institution och län

forts.

Region	Institution	Besök			Antal visningar		Öppethållande
		Totalt	Från förskolor/ skolor	Besök per öppet-hållande-dag	Totalt	För förskolor/ skolor	Antal dagar per år
Västerbottens län							
Lycksele	Stiftelsen Skogsmuseet i Lycksele	10 700	949	35	59	21	308
Skellefteå	Museum Anna Nordlander	6 075	565	30	17	10	200
	Skellefteå museum	83 295	1 750	244	112	73	341
Umeå	Bildmuseet	53 027	2 910	211	149	106	251
	Västerbottens museum	186 337	.	586	319	180	318
Norrbottnens län							
Arjeplog	Silverbuseet	31 310	600	99	83	29	316
Boden	Försvarmuseum Boden
Gällivare	Gällivare hembygdsmuseum	18 096	50	60	50	25	303
Jokkmokk	Vuollerim 6000 år	3 950	552	15	229	23	270
	Åjtte svenskt fjäll- och samemuseum	295
Luleå	Konstens Hus Luleå	42 600	3 000	134	86	44	318
	Norrbottnens museum	46 920	5 178	153	107	89	306
	Teknikens hus	97 880	20 554	316	1 055	1 055	310
Piteå	Piteå museum	15 638	670	62	22	12	252

Tabell 1:18. Utvalda indikatorer per institution och län

forts.

Region	Institution	Entré			Personal		Intäkter			Kostnader		
		För vuxna	För barn	Entré per besök	Antal årsverken	Andel utförda av kvinnor	Totalt	Andel från entréavgifter (%)	Andel från bidrag (%)	Totalt	Per besök	Per årsverke
Västerbottens län												
Lycksele	Stiftelsen Skogsmuseet i Lycksele	50	0	23	7	55	3 429 000	7	74	3 404 000	318	508 060
Skellefteå	Museum Anna Nordlander	.	.	0	4	100	2 885 000	0	98	2 885 000	475	824 286
	Skellefteå museum	40	0	1	27	51	16 847 000	1	77	16 853 000	202	625 575
Umeå	Bildmuseet	0	0	0	7	54	9 509 000	0	80	9 509 000	179	1 358 429
	Västerbottens museum	.	.	1	59	50	34 114 000	0	63	34 058 000	183	575 304
Norrbottens län												
Arjeplog	Silvermuseet	50	0	11	6	61	5 516 000	6	40	5 590 000	179	862 654
Boden	Försvarsmuseum Boden	.	.	.	4	75
Gällivare	Gällivare hembygdsmuseum	0	0	0	6	50	1 858 000	0	95	1 986 000	110	331 000
Jokkmokk	Vuollerim 6000 år	40	40	32	4	91	1 332 000	10	75	1 482 000	375	373 300
	Åjtte svenskt fjäll- och samemuseum	50	.	.	33	70	24 457 000	2	63	25 150 000	.	762 121
Luleå	Konstens Hus Luleå	.	.	0	6	67	6 505 000	0	96	5 545 000	130	924 167
	Norrbottens museum	.	.	0	48	52	27 499 000	0	84	27 057 000	577	567 233
	Teknikens hus	50	30	13	27	67	17 106 000	7	37	17 106 000	175	633 556
Piteå	Piteå museum	.	.	0	5	80	1 700 000	0	90	1 700 000	109	340 000

Bilaga 2 – Om statistiken

Statens kulturråd är statistikansvarig myndighet för statistik om museer och konsthallar. Statisticon AB har på uppdrag av Statens kulturråd genomfört en undersökning av museer och konsthallars verksamhet 2006. Syftet med undersökningen, vilken är årligen återkommande, är att redovisa institutionernas verksamhet. I följande avsnitt ges en kortfattad beskrivning av genomförandet av 2006 års undersökning. En fullständig kvalitetsdeklaration finns i bilaga 6 publicerad på Kulturrådets webbplats www.kulturradet.se.

Undersökningen, som är en totalundersökning, omfattar samtliga museer och konsthallar som har anställd yrkesutbildad personal där personalens sammanlagda arbete uppgår till minst ett årsverke utfört under 2006. Museer/konsthallar som inte har haft öppet för allmänheten under 2006 ingår inte i undersökningen. Populationen uppgår till 255 institutioner, se Tabell 21. 19 institutioner i urvalsramen (som omfattade 274 institutioner) uppfyllde inte kriterierna för att ingå i undersökningen.

Datansamlingen har genomförts som en webbenkät och pågick under perioden april till och med juni 2007. De institutioner som inte har tillgång till Internet har haft möjlighet att besvara en pappersblankett. Två skriftliga påminnelser skickades ut och därefter påmindes de institutioner som ännu inte inkommit med svar per telefon. Datansamlingen har genomförts av Statisticon AB.

Undersökningen omfattar ett flertal frågeområden rörande museernas/konsthallarnas verksamhet. Tabell 20 redovisar de olika frågeområdena samt en kort beskrivning av områdets innehåll.

Tabell 20: Frågeområden

Område	Beskrivning
Organisation	Museets/konsthallens institutionstyp, huvudman samt organisationsform
Öppethållande	Antal öppethållningsdagar, och antal dagar med kvällsöppet
Entréavgifter	Entréavgifter för vuxna och barn
Personal	Antal årsverken totalt samt uppdelat på kön m.m.
Ekonomi	Museets/konsthallens intäkter och kostnader totalt samt uppdelat på delposter
Samlingar	Samlingarnas inriktning, storlek och tillväxt uppdelat på fotografier, arkivalier och föremål, samt om institutionens databaser finns tillgängliga på Internet
Antal besök	Antal betalande och avgiftsfria besök samt besök från skolor
Utställningar	Antal utställningar totalt samt uppdelat på utställningens inriktning
Publika aktiviteter	Antal visningar, stadsvandringar, kurser och övrig programverksamhet uppdelat på antal tillfällen och deltagare
Informationsmaterial	Antal utställningskataloger, studie- och undervisningsmaterial samt övriga publikationer
Faktarum	Huruvida museet/konsthallen har för allmänheten tillgängligt faktarum, arkiv bibliotek eller inte, samt antal öppettimmar för desamma

Svarsandelen i undersökningen är 86 procent. Tabell 21 redovisar undersökningspopulation och svarsandel efter institutionstyp. Bland de svarande museerna förekom så kallat partiellt bortfall det vill säga att en viss fråga inte besvaras, i varierande grad. En indikation på det partiella bortfallets omfattning är att för de 22 frågor i undersökningen som bedöms som viktigast har drygt 60 procent av institutionerna besvarat 19 stycken (eller fler) av frågorna. En tredjedel av institutionerna har besvarat 20 stycken (eller fler).

Tabell 21: Population och svarsandel efter institutionstyp

	Totalt	Central- museer	Övriga statliga museer	Regionala museer	Kommunala museer	Övriga museer	Konst- hallar
Ram	274	25	29	34	77	58	50
Övertäckning	19	0	3	4	1	6	5
Population	255	25	26	30	76	52	45
- Svar	219	25	21	30	63	45	34
- Bortfall	36	0	5	0	13	7	11
Svarsandel ¹⁵	86 %	100 %	81 %	100 %	83 %	87 %	62 %

Svaren från museerna/konsthallarna har lagrats i en databas. Därefter har data bearbetats och kontrollerats i flera olika steg innan en slutlig analysdatabas skapats. Analysdatabasen utgör grund för tabellsammanställningarna i rapporten.

Databearbetningen bestod av rimlighetskontroller och logiska kontroller inom 2006 års data samt gentemot 2005 års data. Vidare genomfördes imputering av saknade värden genom att utnyttja 2005 års data. Detta genomfördes dock endast för frågorna om antal besök och samlingarnas storlek.

I det totala antalet besök på museerna och konsthallarna 2006 ingår de imputerade värdena i beräkningen. Detta betyder att de redovisade totalerna i rapporten är uppskattade, snarare än sanna, värden. Metoden att imputera 2005 års besökssiffror när värde saknas torde dock leda till en god uppskattning av det sanna värdet. I rapporten som redovisar 2003 års besökssiffror har inte någon imputering av saknade värden genomförts. Detta betyder att orsaken till att 2004 års besökssiffror är större än för 2003 antingen är att antalet besök har ökat eller att saknade värden har imputerats, eller både och. Däremot är 2006 års uppgifter jämförbara med 2004 och 2005 års statistik då imputering skett på samma sätt under dessa år. Av det totala antalet besök på museer och konsthallar på 19,6 miljoner har omkring 185 000 imputerats.

I den tryckta rapporten redovisas statistiken på riksnivå, fördelat efter län samt efter institutionstyp. Vissa centrala variabler redovisas för varje museum. Uppgifterna avser 2006. Rapporten finns tillgänglig både i tryckt form och på Kulturrådets webbplats www.kulturradet.se. På Kulturrådets webbplats finns även resultat på läns- och institutionsnivå.

¹⁵ Detta svarsandelsmått motsvarar måttet SA_1 (ovägt) i skriften "Standard för bortfallsberäkning" framtagen av Statistikersamfundets surveysektion 2005.

Bilaga 3 – Museer efter institutionstyp

Centrala museer

Arbetets museum
Arkitekturmuseet
Armémuseum
Etnografiska museet
Flygvapenmuseum
Hallwylska museet
Kungl. Myntkabinettet - Sveriges
Ekonomiska museum
Livrustkammaren
Medelhavsmuseet
Moderna Museet
Musikmuseet
Nationalmuseum
Naturhistoriska riksmuseet
Nordiska museet
Prins Eugens Waldemarsudde
Skoklosters slott
Statens historiska museer
Statens maritima museer -
Marinmuseum
Statens maritima museer -
Museifartygen S:t Erik & Finngrundet
Statens maritima museer - Sjöhistoriska
museet
Statens maritima museer - Vasamuseet
Stiftelsen Skansen
Tekniska museet
Världskulturmuseet
Östasiatiska museet

Övriga statliga museer

Bergianska trädgården
Bildmuseet
Birkamuseet
Dansmuseet
Evolutionsmuseet
Gamla Uppsala museum
Glimmingehus
Gripsholms slottsförvaltning
Historiska museet
Karlsborgs fästningsmuseum
Linnéminnena och Botaniska
trädgården
Millesgården
Museum Gustavianum
Museum Tre Kronor
Nationalparkernas hus
Naturum Ottenby
Postmuseum
Skissernas museum
Stiftelsen Drottningholms
teatermuseum
Sveriges Järnvägmuseum
Teknikens hus
Thielska Galleriet
Tullmuseum
Vaxholms Fästnings Museum
Zoologiska museet
Zornsamlingarna

Regionala museer

Blekinge Museum
Bohusläns museum och Konsthall
Göteborgs Naturhistoriska Museum
Jamtli Jämtlands läns museum
Jönköpings läns museum
Kalmar Konstmuseum
Kalmar läns museum
Kulturen i Lund
Länsmuseet Gävleborg
Länsmuseet Västernorrland
Länsmuseet på Gotland
Malmö museer
Nordiska Akvarellmuseet
Norrbottens museum
Regionmuseet
Kristianstad/Landsantikvarien i Skåne
Regionmuseum Västra Götaland
Röhsska museet
Sjöfartmuseet i Göteborg
Smålands museum
Stiftelsen Dalarnas museum
Stiftelsen Hallands läns museer
Stockholms läns museum
Sörmlands museum
Upplandsmuseet
Värmlands museum
Västerbottens museum
Västergötlands museum
Västmanlands läns museum
Örebro läns museum
Östergötlands länsmuseum

Kommunala museer

Alingsås museum
Bollnäs museum
Borgholms Slott
Borås Konstmuseum
Borås museum
Bror Hjorths Hus
Dalslands Konstmuseum
Dunkers kulturhus
Eksjö museum
Enköpings museum
Eriksbergs museum
Eskilstuna Konstmuseum
Eskilstuna stadsmuseum
Falbygdens museum
Falkenbergs museum
Forsviks Industriminnen
Framtidsmuseet
Fredriksdal museer och trädgårdar
Friluftsmuseet Gamla Linköping
Försvarsmuseum Boden
Glasbruksmuseet i Surte
Göteborgs Konstmuseum
Göteborgs Stadsmuseum
Hasse & Tage-Museum
Idrottsmuseet
Klostret i Ystad
Kristinehamns konstmuseum
Krusenstiernska gården
Kulturhuset
Kulturmagasinet
Köpings Museum
Landskrona museum
Leksands kulturhus
Lindesbergs museum
Ljusdalsbygdens museum
Malmö konstmuseum
Motala Musei- och hembygdsförening
museet.då.nu
Museet Kvarnen
Museum Anna Nordlander
Mölnåls museum
Norbergs kommuns museer
Nordens ark
Norrköpings Konstmuseum
Norrköpings Stadsmuseum
Piteå museum
Roslagsmuseet
Rydals museum
Sigtuna Museum
Siljansfors skogsmuseum
Silvermuseet
Skellefteå museum
Skövde stadsmuseum
Stiftelsen Skogsmuseet i Lycksele
Stockholms Stadsmuseum
Stockholms medeltidsmuseum
Strängnäs museum
Sundsvalls museum
Söderhamns museum
Teckningsmuseet i Laholm
Textilmuseet
Tidaholms museum
Torekällbergets museum
Trelleborgen
Trelleborgs museum
Tycho Brahe museet
Tändsticksmuseet
Uppsala Konstmuseum
Vadsbo Museum / Mariestads
Industrimuseum
Vallby Friluftsmuseum
Vetlanda museum
Vänernmuseet
Västerås konstmuseum
Ystads konstmuseum
Örnsköldsviks museum och konsthall
Österlens museum

Övriga museer

Aguélimuseet
Aquaria Vattenmuseum
Arboga museum
Åjtte svenskt fjäll- och samemuseum
Carl Eldhs Ateljémuseum
Carl Larsson-gården
Döderhultarmuseet
Edsbyns museum
Ekomuseum Bergslagen
Fotevikens museum
Geologiska museet
Grafikens Hus
Grenna Museum - Andréexpeditionen
Polarcenter
Gruvmuseet i Falun
Gustavsbergs Porslinsmuseum
Gällivare hembygdsmuseum
Hantverks- och Sjöfartsmuseum;
Medelpads Fornminne
Himmelsberga - Ölands museum
Hylténs industrimuseum
Hälsinglands museum
Höganäs museum
Judiska museet
Jussi Björlingmuseet
Kanalmuseet
Karlshamns museum
Kulturhistoriska museet i Bunge
Leksaksmuseet
Lesjöfors Museum
Ljungbergmuseet
Mentalvårdsmuseet
Mjellby Konstmuseum
Mångkulturellt centrum
Mårbacka minnesgård
Observatoriemuseet
Pythagoras Industrimuseum
Rackstadmuseet
Repslagarmuseet
Rörstrand Museum
Skoinstrimuseet
Smålands Konstarkiv
Spårvägmuseet
Stiftelsen Musikkulturens Främjande
Stiftelsen Tjolöholm
Strindbergsmuseet
Svaneholms slottsmuseum
Tobaks- och Tändsticksmuseum
Utvandrarnas Hus
Vin & Sprithistoriska Museet
Vuollerim 6000 år
Väsby Kungsgård
Västerviks Museum
Åbergs Museum

Konsthallar

Alma Löv Museum of E & U
BAC - Baltic Art Center
Bonniers konsthall
Botkyrka Konsthall
Edsvik konsthall
Galleri Valfisken - Simrishamns
Gävle Konstcentrum
Göteborgs konsthall
Hasselblad Center
Härnösands konsthall
Kabusa Konsthall
Karlskoga konsthall
Konstens Hus Luleå
Konsträmjandets Östgötadistrikt
Konsthallen Trollhättan
Kulturcentrum i Ronneby
Kulturhuset i Orsa
Kulturhuset Ängeln
Landskrona Konsthall
Liljevalchs konsthall
Lokstallet Konsthall Strömstad
Lunds konsthall
Magasin 3 Stockholm Konsthall
Malmö Konsthall
Marabouparken
Norrtälje konsthall
Nässjö kulturhus
Olle Olsson Hagalund-museet
Oskarshamns konsthall
Passagen, Linköpings konsthall
Rooseum
Samling Saltarvet
Skulpturens Hus
Skövde konsthall och konstmuseum
Stiftelsen Färgfabriken
Stiftelsen Wanås Utställningar
Södertälje konsthall
Tensta Konsthall
Tomelilla Konsthall
VIDA museum och konsthall
Virserums Konsthall
Väsby Konsthall
Växjö Konsthall
Örebro konsthall
Örnsköldsviks konsthall, Rådhuset

Bilaga 4 – Frågeformulär

Museer och konsthallar – statistik avseende år 2006

Institutionens namn	
Postadress	Postnummer och ort
Uppgiftslämnare	
E-postadress	Telefonnummer

Organisation

Institutionstyp	Huvudman	Organisationsform
<input type="checkbox"/> Museum <input type="checkbox"/> Konsthall	<input type="checkbox"/> Stat <input type="checkbox"/> Kommun <input type="checkbox"/> Landsting <input type="checkbox"/> Annan, ange _____	<input type="checkbox"/> Myndighet <input type="checkbox"/> Stiftelse, ange stiftare _____ <input type="checkbox"/> Ideell förening <input type="checkbox"/> Ekonomisk förening <input type="checkbox"/> Aktiebolag <input type="checkbox"/> Annan, ange organisationsform _____

Filialer

Antal

Antal filialer* som tillhör museet/konsthallen	
--	--

* En filial är en plats eller ett hus utanför huvudbyggnaden där museet/konsthallen bedriver permanent verksamhet under hela eller delar av verksamhetsåret

Personal

Antal utförda årsverken* under 2006 (anges med decimal)			
	Årsverken utförda av kvinnor	Årsverken utförda av män	Totalt
Med minst 3 års högskolestudier			
Övrig personal			
<i>Totalt</i>			
Därav antal utförda årsverken i barn- och ungdomsverksamhet			
Därav antal utförda uppdragsfinansierade årsverken (inklusive Accessanställda)			

* **Årsverken** motsvarar antalet heltidsanställda (till exempel motsvarar 2 personer som arbetar halvtid 1 årsverke). Timtjänstgörande personal, avlönade praktikanter med flera omräknas även de till heltidsanställningar. En heltidsanställning motsvarar 1700-1800 timmar per år. Uppgift om antal årsverken anges med två decimaler.

Ekonomi

Intäkter (Ange "0" (noll) om intäkt saknas)	1000-tals kr exkl. moms
Bidrag/anslag från stat (inklusive bidrag från Ams, Accessbidrag etc.)	
Bidrag/anslag från landsting	
Bidrag/anslag från kommun	
Bidrag/anslag från EU	
Entréavgifter	
Uppdrag	
Sponsring (direkt och indirekt sponsring)	
Försäljning	
Egna fonder	
Övriga intäkter	
<i>Summa intäkter</i>	

Kostnader (Ange "0" (noll) om kostnad saknas)	1000-tals kr exkl. moms
Personalkostnader	
Lokalkostnader	
Bevakningskostnader	
Övriga kostnader	
<i>Summa kostnader</i>	

Öppethållande vid huvudmuseet/-konsthallen

Dagar

Antal öppettid dagar under 2006	
Dagar med kvällsöppet (efter kl. 18) under 2006	

Entréavgifter

Hade museet/konsthallen fri entré för vuxna (18 år och äldre) under 2006?

- Ja, för samtliga
- Ja, men entréavgifter togs ut vid någon/några utställningar. Genomsnittlig entréavgift _____ kr
- Nej, entréavgift för vuxna _____ kr

Hade museet/konsthallen fri entré för barn och ungdomar (upp till 18 år) under 2006?

- Ja, fri entré för alla barn/ungdomar
- Ja, fri entré t.o.m. _____ år, entréavgift för äldre barn/ungdomar _____ kr
- Nej, entréavgift för barn/ungdomar _____ kr

Samlingar

Ange samlingarnas/utställningsverksamhetens huvudsakliga inriktning
(ange ett alternativ)

- Design, konst, konsthantverk
- Kulturhistoria
- Etnografi
- Teknik- och industrihistoria
- Naturhistoria, ekologi
- Övrigt

	Antal fotografier	Antal arkivalier* (hyllmeter)	Antal föremål
Samlingarnas storlek 2006-12-31			
Antal dokumenterade i digital form 2006-12-31			

* **Arkivalier:** Arkivhandlingar, urkunder som brev, protokoll, ritningar, räkenskaper, in- och utgående handlingar med mera som ingår i ett arkiv.

Var museets/konsthallens egna samlingar (helt eller delvis) tillgängliga för allmänheten via Internet under år 2006?

- Ja
- Nej

Besök

Antal

Antal betalande besök	
Antal avgiftsfria besök	
<i>Antal besök totalt</i>	
Därav besök från skolor/förskolor	

Publika aktiviteter

	Antal tillfällen		Antal deltagare	
	Totalt	Därav för skolor/ förskolor	Totalt	Därav från skolor/ förskolor
Visningar				
Stadsvandringar/ kulturhistoriska exkursioner				
Kurser/studiecirklar ledda av museets/konsthallens personal				
Övrig programverksamhet inom museet/konsthallen				
Övrig programverksamhet utanför museet/konsthallen				

Utställningar

Utställningar efter inriktning under 2006:

Antal

Design, hantverk, konsthantverk	
Kulturhistoria, arkeologi	
Etnografi	
Teknik- och industrihistoria	
Naturhistoria, ekologi	
Övrigt	
Totalt antal utställningar	
Därav nyproducerade under 2006	
Vandringsutställningar	
Egenproducerade vandringsutställningar i drift 2006	
Därav nyproducerade under 2006	
Antal nedslag* 2006	

* Nedslag = Antal utställningsplatser

Informationsmaterial

Antal utgivna under 2006

Utställningskataloger	
Studie-/undervisningsmaterial	
Andra publikationer/trycksaker	

Faktarum, arkiv, bibliotek

Museet/konsthallen har för allmänheten tillgängligt...

	Nej, funktionen finns inte	Ja, obemannat	Ja, bemannat	Öppettimmar/vecka
Faktarum	<input type="checkbox"/>	<input type="checkbox"/>	<input type="checkbox"/>	
Arkiv	<input type="checkbox"/>	<input type="checkbox"/>	<input type="checkbox"/>	
Bibliotek	<input type="checkbox"/>	<input type="checkbox"/>	<input type="checkbox"/>	

Tidsåtgång

Uppskatta den effektiva tidsåtgången för att samla in och fylla i uppgifterna i denna enkät?

Antal timmar _____

Om du väljer att fylla i enkäten på papper, skicka den till Statisticon AB, Östra Ågatan 31, 753 22 Uppsala.