

KULTUREN I SIFFROR

TEATER & DANS
2004–2005

2007/2

Teater & dans 2004–2005
Theatre & Dance 2004–2005
Swedish Arts Council

Ansvarig utgivare: Statens kulturråd
Förfrågningar: Sofia Johansson, tel. 08 519 264 54
Printed in Sweden by Elanders Gotab AB, Stockholm
ISSN 1403-0276
ISBN 978-91-85259-31-1

Statens kulturråd, Box 27215, 102 53 Stockholm
Besök: Borgvägen 1–5
Tel: 08 519 264 00 Fax: 08 519 264 99
Webbplats: www.kulturradet.se

Grafisk form omslag: Bror Rudi
© Statens kulturråd 2007

Innehåll – Teater och dans 2004–2005

	Sida
Sammanfattning/Summary	5
Diagram- och tabellförteckning	7
Beskrivning av material och innehåll	9
Områdesöversikt	11
Besök	14
Föreställningar	18
Produktioner	21
Personal	23
Intäkter	25
Kostnader	28
Barn och ungdom	30
Tabellbilaga	34

Sammanfattning

Denna redovisning innehåller uppgifter om verksamhet, ekonomi och personal för regionala/lokala institutioner och fria grupper på teater- och dansområdet som erhållit statsbidrag under år 2004 eller 2005 – det vill säga 39 teaterinstitutioner, 70 respektive 74 fria teatergrupper och 38 respektive 36 fria dansgrupper. I vissa län är den regionala musikverksamheten integrerad med musikteater och/eller orkesterverksamhet. Dessa institutioners uppgifter om ekonomi och personal avser år 2005 *hela* institutionens verksamhet (se även *Musik 2004–2005, Kulturen i siffror 2007:1*).

Totalt antal besök för de regionala/lokala institutionerna och de fria teater- och dansgrupperna uppgick år 2005 till knappt 3,7 miljoner, en ökning med 7 procent från år 2004. Fördelningen av besök mellan de olika kategorierna är dock densamma, de regionala/lokala institutionerna står för cirka 50 procent av totalt antal besök och de fria gruppernas andel är drygt 20 procent. Antal barn- och ungdomsbesök uppgick till nästan 1,2 miljoner år 2005. För de fria teatergrupperna utgjorde barn- och ungdomsbesök 60 procent av deras totala publik. Sammantaget stod de fria grupperna för 35 procent av den totala barn- och ungdomspubliken under 2005.

Totalt antal föreställningar år 2005 uppgick till cirka 21 700, drygt 5 procent fler än året innan. Inom alla kategorier ökade antalet föreställningar men den största ökningen stod de fria dansgrupperna för, från 587 föreställningar år 2004 till 982 år 2005. Barn-, ungdoms- och familjeföreställningar ökade med 14 procent mellan år 2004 och 2005 till knappt 12 000 och utgjorde 55 procent av totalt antal föreställningar.

Antal produktioner ökade något mellan 2004 och 2005, från 968 till 984. Barn- och ungdomsproduktioner har ökat de senaste åren, år 2005 var totalt 408 produktioner (42 procent) riktade till barn och unga.

År 2004 samlades uppgifter om personal med F-skattsedel in för första gången för de fria grupperna. År 2005 redovisade de fria teatergrupperna 30 årsverken av personal med F-skattsedel av totalt 375. Motsvarande uppgift för de fria dansgrupperna var 26 årsverken av totalt 131. Totalt antal årsverken vid institutionerna uppgick till 4 086 år 2005 av vilka 63 procent var tillsvidareanställda. Nästan 9 500 personer var anställda eller engagerade i dessa verksamheter år 2005, relativt jämnt fördelat mellan kvinnor och män.

De sammanlagda intäkterna uppgick år 2005 till drygt 3,1 miljarder kronor och av dessa står de fria grupperna för 6 procent. De huvudsakliga intäkterna utgörs av offentligt stöd, 82 procent för institutionerna och 66 procent för de fria grupperna.

Kostnaderna uppgick sammantaget till 3,2 miljarder kronor. Liksom intäkterna står de fria grupperna för 6 procent av de totala kostnaderna. Den största utgiftsposten är lönekostnader som utgör nästan två tredjedelar av de totala kostnaderna.

Summary

This report includes information about the activities, economy and personnel of regional/local institutions and independent groups within theatre and dance that received government funding in 2004 or 2005. In some counties the regional music organisations are integrated with music theatres and/or orchestras. In these cases the figures concerning economy and personnel include the entire institutions' activities (see also *Musik 2004–2005, Kulturen i siffror 2007:1*).

The institutions and groups represented in this report recorded around 3.7 million visits during 2005, which is an increase of 7 percent compared to 2004. The distribution between the different categories is, however, the same as before with the regional/local institutions accounting for approximately half of all visits and the independent groups for around 20 percent of all visits. The number of visits by children and youth amounted to almost 1.2 million in 2005. These visits accounted for 60 percent of the independent groups' total number of visits. All in all the independent groups entertained 35 percent of the total children and youth audience in 2005.

The number of performances totalled around 21,700 in 2005, i.e. an increase of a bit more than 5 percent compared to the previous year. The number of performances increased for all categories of theatres and groups, but the largest increase was seen among the independent dance groups. They performed 587 times in 2004 and 982 times in 2005. Performances for children, youths, or families increased by 14 percent between 2004 and 2005, totalling almost 12,000 performances. In other words, 55 percent of all performances were aimed at a young audience. The number of productions aimed at the youngest audience has also increased during the past years, totalling 408 in 2005, or 42 percent of all productions, in 2005.

In 2004 information about hired staff (entrepreneurs) was collected for the first time for the independent groups. In 2005 the independent theatre groups reported a total of 30 of 375 man years performed by entrepreneurs. The corresponding figure for the independent dance groups was 26 of 131 man years. The total number of man years performed within the institutions was a good 4,000 in 2005, of which 63 percent were performed by permanent staff. Almost 9,500 persons were employed or hired by these institutions in 2005, of which men and women were more or less equally represented.

The total income amounted to a bit more than SEK 3.1 billion in 2005, of which the independent groups accounted for 6 percent. The main sources of income are public grants – 82 percent for the institutions and 66 percent for the independent groups.

The total costs amounted to SEK 3.2 billion in 2005. As was the case with incomes, the independent groups accounted for 6 percent of the total costs. The single most important cost was wages, which made up for two thirds of the total costs.

Diagramförteckning

	Sida
1. Besök fördelat på typ av institution/grupp 2005. Institutioner och fria grupper inom teater och dans.	14
2. Föreställningar fördelat på typ av institution/grupp 2005. Institutioner och fria grupper inom teater och dans.	18
3. Föreställningar, 1997–2005. Institutioner och fria grupper inom teater och dans.	19
4. Totalt samt antal barn-, ungdoms- och familjeföreställningar, 1997–2005. Institutioner och fria grupper inom teater och dans.	19
5. Produktioner 2005. Institutioner och fria grupper inom teater och dans.	21
6. Totalt samt antal produktioner för barn och ungdom, 1997–2005. Institutioner och fria grupper inom teater och dans.	22
7. Årsverken, 1997–2005. Institutioner och fria grupper inom teater och dans.	23
8. Intäkter, 1997–2005, 2005 års priser. Institutioner och fria grupper inom teater och dans.	25
9. Självfinansieringsgrad 2005. Procent av totala intäkter. Institutioner och fria grupper inom teater och dans.	26
10. Självfinansieringsgrad, 1998–2005. Institutioner och fria grupper inom teater och dans.	27
11. Kostnader, 1997–2005 (1000 kr), 2005 års priser. Institutioner och fria grupper inom teater och dans.	28
12. Besök på barn-, ungdoms- och familjeföreställningar, 1997–2005. Institutioner och fria grupper inom teater och dans.	31
13. Föreställningar för barn, ungdom och familj, 1997–2005. Institutioner och fria grupper inom teater och dans.	32

Tabellförteckning

	Sida
1. Antal enheter som ingår i sammanställningen, 1997–2005. Institutioner och fria grupper inom teater och dans.	9
2. Besök, 1997–2005. Institutioner och fria grupper inom teater och dans.	14
3. Besök på barn-, ungdoms- och familjeföreställningar, 1997–2005. Institutioner och fria grupper inom teater och dans.	15
4. Besök per län – totalt och per 1000 invånare, 2004–2005. Institutioner och fria grupper inom teater och dans.	16
5. Publik vid dansföreställningar på scener med statligt stöd, 2000–2005.	17
6. Föreställningar, 1997–2005. Institutioner och fria grupper inom teater och dans.	18
7. Avgiftsbelagda föreställningar per län – totalt och per 1000 invånare, 2004–2005. Institutioner och fria grupper inom teater och dans.	20

8.	Produktioner 2005. Institutioner och fria grupper inom teater och dans.	21
9.	Årsverken, 1997–2005. Institutioner och fria grupper inom teater och dans.	24
10.	Personal efter kategori. Årsverken och antal anställda 2005. Institutioner och fria grupper inom teater och dans.	24
11.	Intäkter, 1997–2005 (1000 kr), 2005 års priser. Institutioner och fria grupper inom teater och dans.	25
12.	Intäkter 2005 (1000 kr). Institutioner och fria grupper inom teater och dans.	26
13.	Intäkter 2005. Kostnadsslagens andel av de totala intäkterna. Institutioner och fria grupper inom teater och dans.	26
14.	Kostnader, 1997–2005 (1000 kr), 2005 års priser. Institutioner och fria grupper inom teater och dans.	29
15.	Kostnader 2005 (1000 kr). Institutioner och fria grupper inom teater och dans.	29
16.	Kostnader 2005. Kostnadsslagens andel av de totala kostnaderna. Institutioner och fria grupper inom teater och dans.	29
17.	Besök på barn-, ungdoms- och familjeföreställningar, 1997–2005. Institutioner och fria grupper inom teater och dans.	30
18.	Barn-, ungdoms- och familjeföreställningar, 1997–2005. Institutioner och fria grupper inom teater och dans.	31
19.	Genomsnittliga biljettpriser (kronor) för barn och ungdom 2005. Institutioner och fria grupper inom teater och dans.	32

Beskrivning av material och innehåll

Föreliggande redovisning innehåller uppgifter om verksamhet, ekonomi och personal för institutioner och fria grupper på teater- och dansområdet som erhållit statsbidrag under år 2004 eller 2005 – det vill säga 39 teaterinstitutioner, 70 respektive 74 fria teatergrupper och 38 respektive 36 fria dansgrupper. Tidigare år har fria teatergrupper som erhållit mindre än 100 000 kronor i statsbidrag inte inkluderats, men begränsningen togs bort från och med redovisningen av verksamhetsåret 2002. Detta medför att jämförelser med tidigare år försvaras något. Någon sådan avgränsning har inte funnits för de fria dansgrupperna.

Tabell 1. Antal enheter som ingår i sammanställningen, 1997–2005. Institutioner och fria grupper inom teater och dans.

	1997	1998	1999	2000	2001	2002	2003	2004	2005
Nationella institutioner	3	3	3	3	3	3	3	3	3
Reg./lok. institutioner	31	31	31	31	32	31	31	31	31
Övriga institutioner	4	4	4	5	5	5	6	5	5
Fria teatergrupper	62	61	67	58	60	68	69	70	74
Fria dansgrupper	25	18	32	26	31	34	32	38	36
Totalt	125	117	132	123	131	141	141	147	149

Institutioner med integrerad verksamhet

I vissa län är den regionala musikverksamheten integrerad med musikteater och/eller orkesterverksamhet. Institutionerna Sörmlands Musik & Teater, Värmlandsoperan och Västerbottensmusiken verkar både som regionala/lokala musikteaterinstitutioner och länsmusikorganisationer. Dessa verksamheter redovisas även i musikrapporten, *Musik 2004–2005, Kulturen i siffror 2007:1*.

Norrlands Musik- och Dansteater (NMD) är en paraplyorganisation för turnéer i hela regionen med Norrlandsoperan, NorrDans, Piteå Kammaropera och NMDz (numera Estrad Norr). I tabellerna ingår endast NMDz och den statligt finansierade delen av Piteå Kammaropera under NMD. Den del av det gemensamma bidraget som gått till Norrlandsoperan återfinns under Västerbottensmusiken som också redovisar det övriga statliga stöd de erhållit. Piteå Kammaropera ingår i Norrbottensmusiken och barnoperaverksamheten i Jämtland är en del av länsmusiken, Estrad Norr. Det finns därför en viss risk för dubbelredovisning. Från och med år 2005 kommer därför NMD inte att särredovisas i denna sammanställning.

Kvalitet och jämförbarhet

Sammanställningen grundar sig på bidragsredovisningar som inlämnats till Statens kulturråd på särskild blankett. Redovisningsblanketterna kan ha tolkats olika av verksamheterna. Kulturrådet har försökt minska denna felkälla genom att bifoga anvisningar till hjälp för ifyllandet av blanketterna. De lämnade uppgifterna har granskats, och oklarheter kontrollerats.

Att underlaget avgränsats till Kulturrådets bidragsmottagare påverkar jämförbarheten mellan åren, främst för de fria grupperna eftersom det inte är samma grupper som får bidrag från år till år.

Siffror som avser tidigare verksamhetsår (främst 2001 och 2002) kan ha ändrats i förhållande till 2003 års rapport. Fel från tidigare år som har upptäckts vid framställningen av denna rapport har rättats till, varför underlaget inte alltid stämmer med tidigare publikationer.

När det gäller besök har kategorierna förändrats något jämfört med 2002 och 2003. Tidigare kunde man utläsa antal besök på familjeföreställningar, men nu tillhör dessa en gemensam barn-, ungdoms- och familjekategori. Det bör också noteras att man nu registrerar antal barn-, ungdoms- och familjebesök *oberoende* av vilken typ av föreställning det handlar om. Det är således inget direkt samband mellan till exempel ungdomsbesök och antal ungdomsföreställningar. Detta förenklar redovisningen och läsbarheten eftersom man fokuserar på antalet barn och ungdomar som besöker teatern oberoende av vilken typ av föreställning det handlar om.

År 2002 och 2003 kunde antal familjeföreställningar utläsas av tabellerna över antal föreställningar. I denna sammanställning har barn-, ungdoms- och familjeföreställningar slagits ihop till en kategori, liksom besöken, vilket innebär att antalet familjeföreställningar inte kan särskiljas. Antal familjeföreställningar utgör i allmänhet en relativt liten del av mängden barn-, ungdoms- och familjeföreställningar och är dessutom en svårdefinierad kategori.

Uppgifterna avseende besök och föreställningar visar i allmänhet den verksamhet som Kulturrådet har gett bidrag till, medan uppgifterna om totalt antal produktioner samt personal och ekonomi även kan inkludera uppgifter om andra produktioner. Detta gäller främst för de fria grupperna, som kan erhålla enstaka produktionsbidrag. Åtterrapporeringen ska då egentligen enbart innehålla uppgifter gällande den beviljade produktionen, något som kan vara svårt om gruppen bedrivit en större verksamhet med flera produktioner det aktuella året.

En stor del av stödet till de fria dansgrupperna fördelas som enstaka produktionsbidrag vilket kan innebära stora förändringar mellan åren. Under 2004 gav flera grupper endast ett fåtal föreställningar av den produktion som de beviljats bidrag för. Grupperna turnerade istället med verk som de producerat tidigare och som därmed inte ingår i återrapporeringen. Flera av de koreografer som har årligt stöd ägnade sig också i stor utsträckning åt produktionsarbete under 2004 med premiär och spelperiod under 2005.

Uppgifterna gällande biljettpriser måste läsas med viss försiktighet eftersom uppgiftslämnarna kan ha angett noll, lämnat frågan obesvarad eller fyllt i samma summa som för vuxna om egna barn- och ungdomstaxor ej ges eller ej är relevanta.

En del underlag till tabeller och diagram redovisas inte i tabellbilagan.

Om uppgift saknas eller ej är relevant markeras detta med en punkt (.).

Gästspel och samproduktioner

För att undvika dubbelredovisning ska inte besök vid ett gästspel både tas upp av den gästande teatern och den teater som är värd för föreställningen. I Kulturrådets redovisning ska besöken anges av den gästande gruppen. Att ta emot ett gästspel kan

ofta medföra betydande arbetsinsatser, och är dessutom en viktig del av teaternas verksamhet.

Med samproduktion avses sådan produktion där två (eller flera) parter går in med resurser av sådan omfattning att det ej går att säga att enbart en av parterna är producent. I anvisningarna som skickas med redogörelseblanketten står att ”Vid andra sorters samarbeten, där en grupp/institution är ansvarig producent och en eller flera andra bistått i begränsad omfattning med tjänster eller resurser, ska endast den ansvariga gruppen ange produktionen på redovisningsblanketten”. När institutioner och grupper samarbetar om en produktion och båda parter kan anses ha lika ansvar och arbetsinsats kan dubbelredovisning uppstå.

I Riksteaterns besökssiffror ingår Riks Gästspel som samarbetar med andra teatrar och presenterar gästspel.

Avgiftsfria föreställningar

År 2005 togs den särskilda specificeringen av avgiftsfria besök och föreställningar bort för institutionerna. Dessa besök och föreställningar särredovisas alltså inte 2005 utan ingår i totalt antal besök respektive föreställningar. De fria grupperna redovisar fortfarande avgiftsfria föreställningar och publik separat. I samtliga tabeller och diagram över antal besök och föreställningar ingår avgiftsfria föreställningar och besök om inte annat anges.

Åldersindelning

Familjeföreställningar har definierats som föreställningar där över hälften av publiken är under 15 år. Tidigare år har vissa institutioner räknat familjeföreställningar som besök av barn och ungdom medan andra inte har gjort så, vilket försvårar jämförelser.

Det exakta antalet besökare och åldersstrukturen är ofta svårt att ange, särskilt på avgiftsfria föreställningar som gärna äger rum utomhus. Publikciffrorna måste i dessa fall ses som skattningar.

Områdesöversikt

Teater- och dansområdet omfattar bland annat talteater, musikteater, nycirkus, mim, dans och performance. I redovisningen görs en genreindelning mellan teater och dans, men i övrigt kategoriseras verksamheterna efter organisationsform. Således presenteras uppgifter för institutioner, fria teatergrupper och fria dansgrupper.

Teater och musikteater

Nationella institutioner

Anslagen till de statligt finansierade teaterinstitutionerna Kungliga Operan, Kungliga Dramatiska Teatern (Dramaten) och Riksteatern beslutas av riksdagen, och regeringen tillsätter styrelse och teaterchef. Operan och Dramaten har som nationalscener uppdrag att vara de i Sverige ledande institutionerna inom opera, balett och teater. De ska vara ett föredöme för andra institutioner vad gäller utveckling, förnyelse och konstnärlig kvalitet. I nationalscenernas uppdrag ingår även att stödja nyskapande

inom respektive konstområde genom att beställa och framföra nyskriven svensk dramatik samt nya verk av tonsättare och koreografer.

Riksteatern är en ideell förening uppbyggd av lokala och regionala teaterföreningar. Teaterns uppdrag är att berika den regionala och lokala teaterverksamheten i hela landet genom att producera turnéteater, föra ut föreställningar av andra teatrar och att genom teaterföreningarna lokalt arrangera föreställningar.

Riksteatern ska presentera ett allsidigt utbud av hög kvalitet. I teaterns uppgifter ingår även att främja teater- och danskonstens utveckling, tillgänglighet, bredd och mångfald. Riksteatern har dessutom, i likhet med Dramaten, ett ansvar att internationellt värna om och främja det svenska språket och svensk teater.

Regionala/lokala institutioner

De regionala och lokala teater-, musikteater- och dansinstitutionerna erhåller stöd från både stat, landsting och/eller kommun. Normalt har dessa institutioner en styrelse bestående av politiskt valda representanter, med kommun och/eller landsting som huvudman. Den kulturpolitiska ambitionen är att möjliggöra en mångsidig verksamhet av hög kvalitet i hela landet. Från och med 2004 finns det lokala/regionala teater-, musikteater- och dansinstitutioner i alla län.

Övriga teatrar

I denna kategori ingick 2005 fem institutioner som bedöms vara av nationellt intresse utan att regeringen har fastställt särskilda verksamhetsmål för det statliga bidraget: Confidencen/Ulriksdals slottsteater, Drottningholms slottsteater, Föreningen Dalhallas Vänner, Orienteatern samt Vadstena-Akademien.

Fria teatergrupper

Det fria teaterlivet består av verksamheter med olika inriktningar och former – till exempel turnerande grupper, stationära grupper och grupper vilka främst arbetar i projektform samt kombinationer av dessa. De statliga bidragen från Kulturrådet utgår i form av ettåriga, treåriga eller enstaka produktionsbidrag.

Dans

Dansområdet bestod år 2005 av ett fåtal institutioner med fasta ensembler samt ett antal fria dansgrupper/koreografer. Dansen saknar fortfarande en utbyggd institutionsstruktur men flera initiativ har tagits för att stärka dansen i hela landet, bland annat genom det handlingsprogram för den professionella dansen som Kulturrådet lämnade till regeringen 28 december 2005. Regionala danskonsulenter verkar för att vidareutveckla och stärka dansen regionalt. År 2005 fanns danskonsulenter i 14 län. Som ett resultat av bland annat Dansnät Sverige och andra samverkansprojekt av arrangörer blir regionala gästspel allt vanligare.

Institutioner

År 2005 fanns sex fasta dansensembler med institutionsanknytning: Kungliga Operans balett, GöteborgsOperans balett, Cullbergbaletten inom Riksteatern, Skånes Dansteater, NorrDans i Härnösand och Älvsborgsteaterns dansensemble. Sistnämnda ensemble är den enda vars verksamhet är helt inriktad på barn och unga.

Kungliga Baletten vid Kungliga Operan och Cullbergbaletten inom Riksteatern är nationella ensembler och ska ge föreställningar över hela landet, samt sprida kunskap om den svenska dansen både nationellt och internationellt. Kungliga Baletten har en särskild uppgift när det gäller att förvalta traditionerna inom den svenska danskonsten. Riksteatern organiserar även turnéer med andra dansensembler förutom den egna Cullbergbaletten.

Balettensembeln vid GöteborgsOperan arbetar med både klassisk och modern dans. Skånes Dansteater och NorrDans är två dansensembler som båda inriktar sig på nutida dans. Älvsborgsteaterns dansensemble producerar i första hand föreställningar för barn och ungdom.

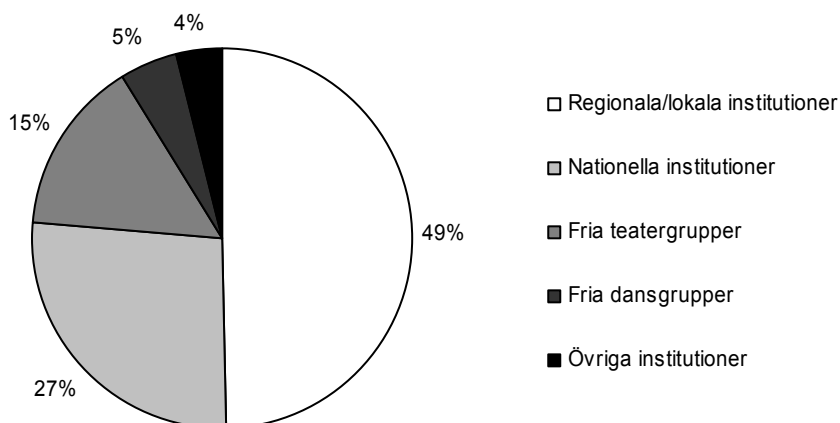
Fria dansgrupper/koreografer

Bidragen från Kulturrådet till det fria danslivet utgår i form av ettåriga, treåriga eller enstaka produktionsbidrag, arrangörs- och turnéstöd, samt bidrag till daglig träning för dansare i Stockholm, Göteborg och Malmö.

Besök

Antalet besök för de verksamheter som erhållit statligt stöd för teater- och dansverksamhet år 2005 var knappt 3,7 miljoner. Nästan hälften av alla besök gjordes vid de regionala och lokala institutionerna.

Diagram 1. Besök fördelat på typ av institution/grupp 2005. Institutioner och fria grupper inom teater och dans.



Tabell 2. Besök, 1997–2005. Institutioner och fria grupper inom teater och dans.

	1997	1998	1999	2000	2001	2002	2003	2004	2005
Nationella inst.	751 300	953 100	857 334	909 717	834 342	918 252	878 178	879 643	986 219
Reg./lok. inst.	1 728 300	1 753 500	1 702 448	1 790 192	1 804 939	1 756 639	1 735 214	1 672 213	1 828 731
Övriga inst.	30 100	24 700	43 826	67 082	113 997	65 727	121 141	118 063	141 299
Fria teatergrupper	685 700	656 300	676 019	584 703	606 377	599 010	632 220	598 044	540 793
Fria dansgrupper	90 330	132 400	119 596	141 466	153 220	206 729	168 359	179 767	189 200
Totalt	3 285 730	3 520 100	3 399 233	3 493 160	3 512 875	3 546 357	3 535 112	3 447 730	3 686 242

Totalt sett har besöken på teater- och dansföreställningar inte förändrats nämnvärt de senaste åren. Dansen har sedan mitten av 1990-talet fått en större publik. År 2002 redovisade de fria dansgrupperna för första gången mer än 200 000 besök – delvis på grund av en föreställning på Liseberg för en mycket stor publik. Mellan år 2003 och 2005 ökade antalet besökare med drygt 20 000, 12 procent, till cirka 189 000. För de fria teatergrupperna minskade antalet besökare med drygt 14 procent mellan 2003 och 2005. Antalet besökare kan påverkas av att vissa grupper med stor publik har haft ett minskat antal föreställningar och därmed mindre publik. Dessutom ändrade Cirkus Cirkör år 2005 status från fri teatergrupp till regional/lokal institution.

Besöksantalet på de nationella och regionala/lokala teaterinstitutionerna har varit relativt stabilt de senaste åren men visade en ökning mellan år 2003 till 2005. De nationella institutionerna ökade sitt besöksantal med 12 procent mellan år 2003 till 2005, från 878 000 till 986 000. De regionala och lokala institutionerna ökade med 5 procent över samma tid, från 1,7 miljoner besökare till 1,8 miljoner. De övriga institutionerna har haft större variationer genom åren. 2003 tillkom Föreningen Dalhallas Vänner vilket avspeglades i det totala besöksantalet, mellan 2002 och 2003

fördubblades nästan antalet besökare. Mellan år 2003 och 2005 ökade de övriga institutionerna med 17 procent, från 121 000 besökare till 141 000. En stor del av verksamheten vid dessa teatrar bedrivs enbart på sommaren, vilket gör att besöksiffrorna blir extra känsliga för säsongsvariationer.

Tabell 3. Besök på barn-, ungdoms- och familjeföreställningar, 1997–2005. Institutioner och fria grupper inom teater och dans.

	1997	1998	1999	2000	2001 ^A	2002	2003	2004 ^B	2005
Nationella inst.	92 800	140 600	139 210	100 085	71 211	115 602	223 821	221 412	193 738
Reg./lok. inst.	317 000	426 300	307 878	417 131	428 259	394 427	431 867	392 448	544 414
Övriga inst.	4 400	5 700	17 587	27 450	45 628	29 667	19 733	5 615	22 108
Fria teatergrupper	487 000	392 200	433 563	368 029	308 549	381 356	469 768	336 384	323 634
Fria dansgrupper	22 500	21 400	53 504	19 252	30 660	134 532	92 119	38 759	76 570
Totalt	923 700	986 200	951 742	931 947	884 307	1 055 584	1 237 308	994 618	1 160 464

A. År 2001 infördes familjeföreställningar som en kategori. Fr. o. m. detta är inkluderat besök på familjeföreställningar.

B. Fr. o. m. 2004: Besök av barn och ungdomar oberoende av typ av föreställning.

Mellan 2002 och 2003 ökade antalet besökare på barn-, ungdoms- och familjeföreställningar kraftigt hos de fria teatergrupperna och på de nationella institutionerna. I sammanhanget kan noteras att under 2003 så deltog Riksteatern i Hultsfredsfestivalen samt utvidgade definitionen av barn och ungdom, två faktorer som har givit avtryck i sammanställningen. Även 2004 kvarstod de höga siffrorna för de nationella institutionerna. År 2005 minskade däremot besöken något, till cirka 194 000 besök av barn och unga.

De regionala och lokala institutionerna redovisade 2005 drygt 544 000 besök av barn och unga, en ökning med 39 procent från föregående år. Samtidigt ingick alltså Cirkus Cirkör bland de institutionerna från och med 2005 (se ovan).

Antalet barn och ungdomsbesök på de övriga institutionerna uppgick 2005 till drygt 22 000, vilket är en liten ökning jämfört med 2003. År 2004 var besöksiffrorna väldigt låga (5 615), vilket bland annat kan förklaras av att Marionetteatern inte längre erhöll statsbidrag, att Orienteaterns barn- och ungdomsbesök sjönk detta år och att Dalhalla inte kunde rapportera in denna uppgift år 2004.

Under 2005 utgjorde barn- och ungdomspubliken 60 procent av alla besök hos de fria teatergrupperna. Tillsammans med besöken hos de fria dansgrupperna stod de för 35 procent av det totala antalet barn- och ungdomsbesök under 2005. För de fria dansgrupperna ökade barn- och ungdomsbesök från knappt 39 000 år 2004 till drygt 76 000 år 2005. I jämförelse med 2002 och 2003 har dock siffrorna gått ned. Se även avsnittet *Barn och ungdom*.

Tabell 4. Besök per län – totalt och per 1000 invånare, 2004–2005. Institutioner och fria grupper inom teater och dans¹.

	Totalt 2004	Totalt 2005	Per invånare 2004	Per invånare 2005
Stockholms län	1 132 030	1 408 568	0,60	0,75
Uppsala län	67 757	61 027	0,22	0,20
Södermanlands län	35 802	42 292	0,14	0,16
Östergötlands län	109 695	126 514	0,26	0,30
Jönköpings län	28 487	62 303	0,09	0,19
Kronobergs län	28 809	28 399	0,16	0,16
Kalmar län	33 265	43 882	0,14	0,19
Gotlands län	44 326	50 320	0,77	0,88
Blekinge län	28 392	37 602	0,19	0,25
Skåne län	359 205	329 895	0,31	0,28
Hallands län	26 720	39 630	0,09	0,14
Västra Götalands län	528 152	586 816	0,35	0,38
Värmlands län	66 562	53 540	0,24	0,20
Örebro län	51 393	43 185	0,19	0,16
Västmanlands län	46 163	52 421	0,18	0,20
Dalarnas län	115 151	129 952	0,42	0,47
Gävleborgs län	46 313	60 960	0,17	0,22
Västernorrlands län	54 434	49 319	0,22	0,20
Jämtlands län	28 134	36 418	0,22	0,29
Västerbottens län	84 020	94 051	0,33	0,37
Norrbottens län	64 115	62 052	0,25	0,25
Hela riket	2 978 925	3 399 146	0,33	0,38

1. Besök på avgiftsfria föreställningar ingår inte eftersom ingen geografisk redovisning finns för dem.

När det gäller teater- och dansföreställningar har Stockholms och Gotlands län fortsättningsvis flest besök i förhållande till antal invånare. Minst besök per invånare hade Hallands, Södermanlands, Kronobergs och Örebro län. Mellan år 2004 och 2005 dubblerades antalet besök i Jönköpings län, en ökning på ca 119 procent. Även för Hallands län noterades en betydlig ökning av antal besökare (ca 48 procent). Den höga andelen föreställningar per invånare i bland annat Gotlands och Dalarnas län beror bland annat på att det finns verksamheter som lockar många turister, exempelvis Romateatern på Gotland och Dalhalla i Dalarna. Under 2005 minskade antalet besök i Örebro (16 procent) och Värmlands län (20 procent).

Dansscenerna

Dansens Hus i Stockholm är en institutionell gästspelsscen för nationella och internationella dansproduktioner från såväl dansinstitutioner som fria dansgrupper och koreografer. Dansens Hus presenterar främst modern nutida dans. Moderna Dansteatern i Stockholm och Dansstationen i Malmö är två fria dansscener med gästspelsverksamhet. Dansgästspel i Göteborg arrangeras främst på Atalante och Pusterviksteatern. En del dansproduktioner inom den fria sektorn görs i samproduktion med en fri scen, en annan fri grupp eller någon dans- eller teaterinstitution. För att undvika dubbelredovisning finns ej dansscenerna med i den samlade redogörelsen.

Tabell 5. Publik vid dansföreställningar på scener med statligt stöd, 2000–2005.

	2000	2001	2002	2003	2004	2005
Dansens Hus, Stockholm	28 000	56 537	45 284	87 893	84 641	63 067
Atalante, Göteborg	2 525	2 895	2 414	2 133	2 204	7 635
Dansstationen i Malmö, Malmö ¹	3 065	4 792	5 987	7 740	10 600	16 190
Pusterviksteatern, Göteborg	2 185	1 065	1 511	1 119	5 156	7 312
Zebra Dans, Stockholm	.	.	.	2 768	2 407	5 111
Moderna Dansteatern, Stockholm	4 000	3 945	7 533	7 536	5 233	7 326
Totalt	39 775	69 234	62 729	109 189	110 241	106 641

1. Exklusive turnékompaniets föreställningar

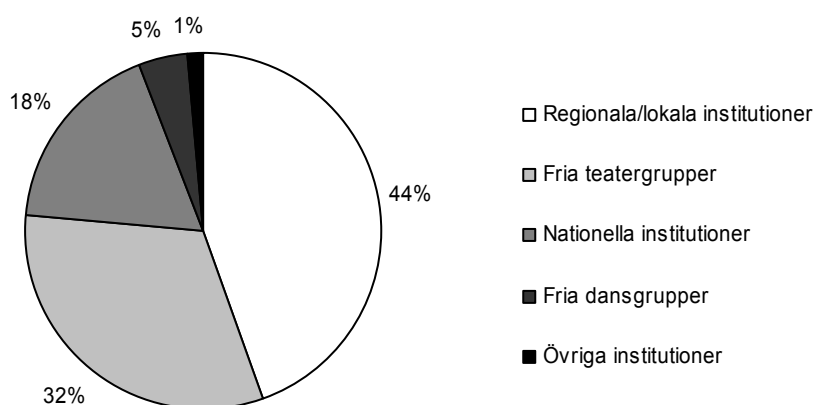
Från år 2000 har publiken vid dansscenerna ökat tydligt, särskilt mellan 2002 och 2003. Under 2005 ligger publikantalet kvar på en hög nivå med knappt 107 000 besökare. Det bör också nämnas i sammanhanget att de fria dansgruppernas föreställningar, som minskade år 2004, åter är uppe i nivå med 2001 och 2002. Antalet besök vid Atalante, Dansstationen, Pusterviksteatern, Zebra Dans och Moderna Dansteatern har ökat avsevärt mellan 2004 och 2005. För Dansens Hus minskade dock antalet besök under samma period med 25 procent vilket kan förklaras av färre föreställningar och ny repertoar från år 2004.

Under 2005 gav tolv institutioner 657 dansföreställningar för en publik på runt 247 000. Det är en minskning i förhållande till 2004 då 14 institutioner gav dansföreställningar med en publik på totalt 357 000.

Föreställningar

Det totala antalet föreställningar år 2005 var 21 688, vilket är drygt 5 procent fler än året innan. Antalet föreställningar ökade inom alla kategorier, men den väsentligaste uppgången stod de fria dansgrupperna och de nationella och lokala/regionala institutionerna för. Även för år 2005 riktades drygt hälften av föreställningarna till barn, ungdom eller familj.

Diagram 2. Föreställningar fördelat på typ av institution/grupp 2005. Institutioner och fria grupper inom teater och dans.



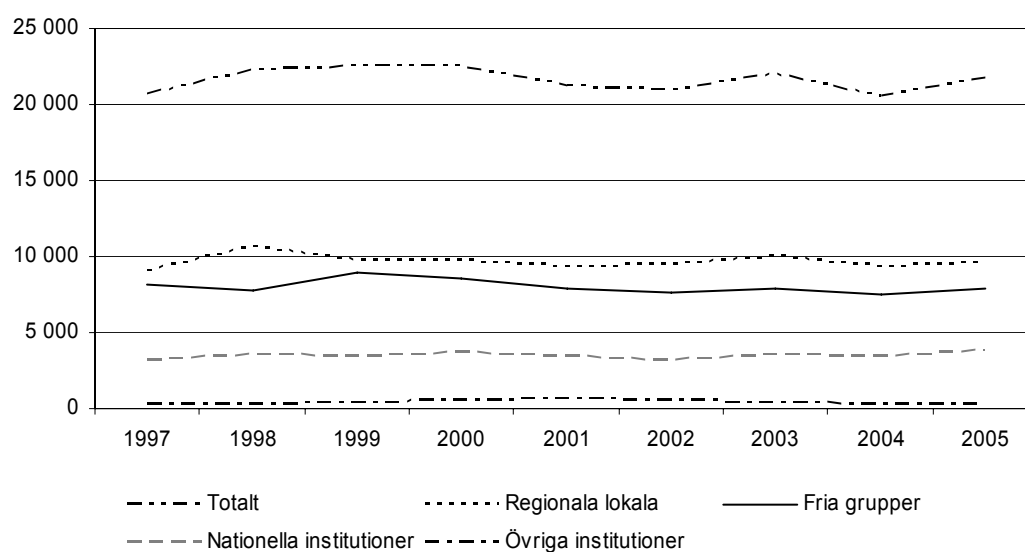
De regionala och lokala institutionerna stod för 44 procent av det totala antalet föreställningar 2005. De fria teatergruppernas andel av alla föreställningar var 32 procent och de nationella institutionerna stod för 18 procent av föreställningarna.

Tabell 6. Föreställningar, 1997–2005. Institutioner och fria grupper inom teater och dans.

	1997	1998	1999	2000	2001	2002	2003	2004	2005
Nationella inst.	3 121	3 614	3 363	3 747	3 377	3 208	3 570	3 451	3 822
Reg./lok. inst.	9 130	10 600	9 714	9 686	9 307	9 484	10 054	9 299	9 619
Övriga inst.	287	236	442	546	682	554	365	265	289
Fria teatergrupper	7 633	7 214	8 151	7 683	6 816	6 685	7 085	6 972	6 976
Fria dansgrupper	544	609	816	821	1 017	1 000	861	587	982
Totalt	20 715	22 273	22 486	22 483	21 199	20 931	21 935	20 574	21 688

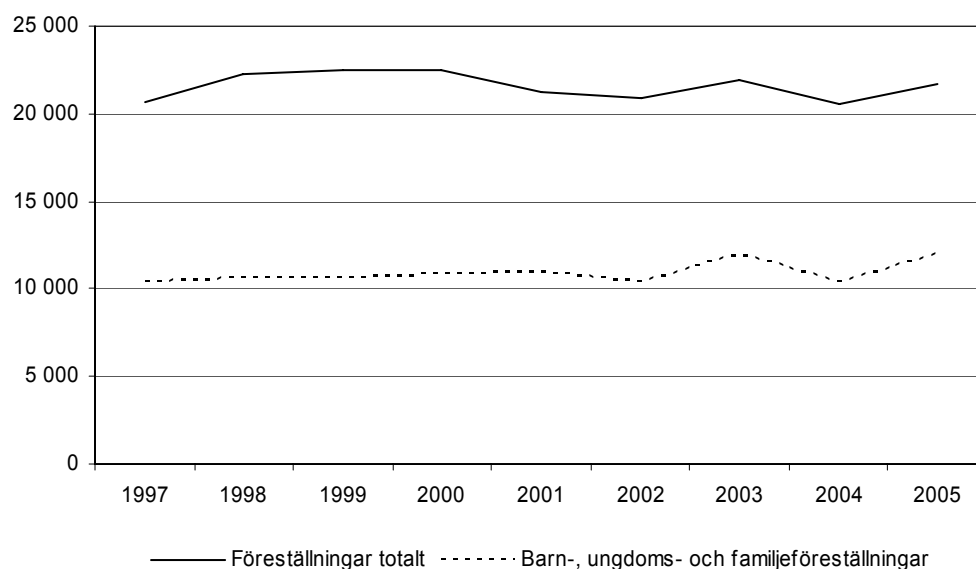
De regionala och lokala teaterinstitutionerna gav i genomsnitt drygt 300 föreställningar under 2005, men antalet varierade mellan 56 och 1 507. Fria teatergrupper med ett- eller treårigt produktionsbidrag gav år 2005 mellan 3 och 524 föreställningar, med ett genomsnitt på 143 föreställningar per grupp. De fria dansgrupperna visade mellan 2 och 126 föreställningar, med ett genomsnitt på 27 föreställningar.

Diagram 3. Föreställningar, 1997–2005. Institutioner och fria grupper inom teater och dans.



Antalet barn-, ungdoms- och familjeföreställningar uppgick under 2005 till 11 938, vilket är en ökning med drygt 14 procent från år 2004 då de uppgick till 10 431. Andelen föreställningar som riktar sig mot den yngre publiken varierar mycket mellan de olika verksamhetskategorierna. Den klart högsta andelen barn-, ungdoms- och familjeföreställningar fanns bland de fria teatergrupperna med 79 procent år 2005. Institutionerna visade 43 procent barn-, ungdoms- och familjeföreställningar. Se även avsnittet *Barn och ungdom*.

Diagram 4. Totalt samt antal barn-, ungdoms- och familjeföreställningar, 1997–2005. Institutioner och fria grupper inom teater och dans.



Tabell 7. Avgiftsbelagda föreställningar per län – totalt och per 1000 invånare, 2004–2005. Institutioner och fria grupper inom teater och dans¹.

	Totalt 2004	Totalt 2005	Per 1000 invånare år 2004	Per 1000 invånare år 2005
Stockholms län	6 639	6 982	3,5	3,7
Uppsala län	507	604	1,7	2,0
Södermanlands län	319	348	1,2	1,3
Östergötlands län	770	907	1,9	2,2
Jönköpings län	285	507	0,9	1,5
Kronobergs län	334	299	1,9	1,7
Kalmar län	319	356	1,4	1,5
Gotlands län	316	359	5,5	6,2
Blekinge län	282	394	1,9	2,6
Skåne län	2 029	2 149	1,7	1,8
Hallands län	234	374	0,8	1,3
Västra Götalands län	2 951	3 374	1,9	2,2
Värmlands län	309	323	1,1	1,2
Örebro län	536	457	2,0	1,7
Västmanlands län	550	529	2,1	2,0
Dalarnas län	370	407	1,3	1,5
Gävleborgs län	426	483	1,5	1,8
Västernorrlands län	578	557	2,4	2,3
Jämtlands län	338	253	2,7	2,0
Västerbottens län	658	736	2,6	2,9
Norrbottens län	468	509	1,9	2,0
Hela riket	19 218	20 907	2,1	2,3

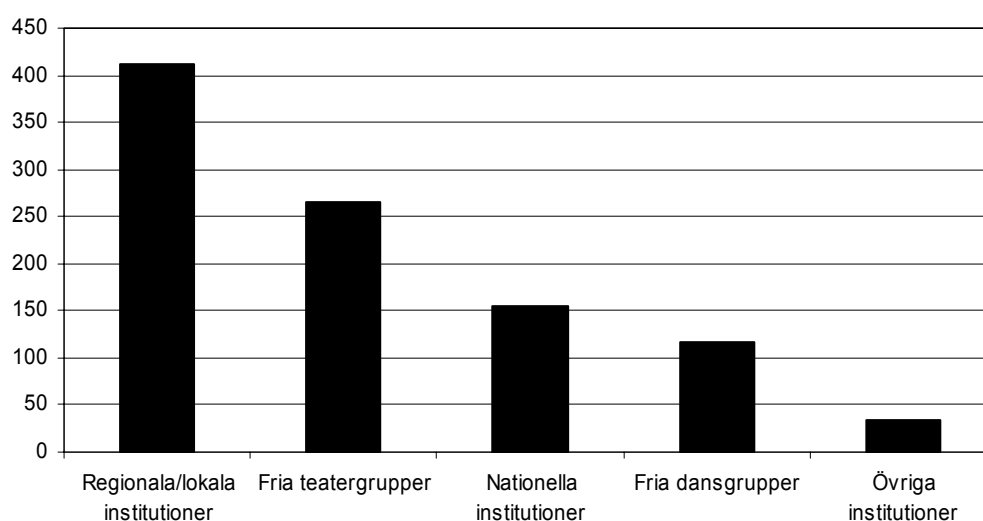
1. Avgiftsfria föreställningar ingår inte eftersom ingen geografisk redovisning finns för dem.

När det gäller den geografiska fördelningen av de avgiftsbelagda föreställningarna gavs 60 procent i de tre storstadslänen. Sedan 2001 har Gotlands och Stockholms län haft flest föreställningar per invånare, 6,2 respektive 3,7 för år 2005. Uppgifter om den geografiska fördelningen av föreställningarna redovisas inte i tabellbilagan.

Produktioner

Totalt antal produktioner på teater- och dansinstitutioner och av fria teater- och dansgrupper med statligt stöd ökade något mellan 2004 och 2005, från 968 till 984 produktioner. Under 2005 stod de regionala och lokala institutionerna för 42 procent av alla produktioner, medan institutionerna som helhet presenterade cirka 61 procent av det totala antalet produktioner. De fria grupperna redovisade år 2005 totalt 383 produktioner jämfört med 344 år 2004.

Diagram 5. Produktioner 2005. Institutioner och fria grupper inom teater och dans.



Cirka 63 procent av alla produktioner under 2005 var nyproduktioner. De resterande var nypremiärer eller produktioner som fanns på repertoaren sedan året innan.

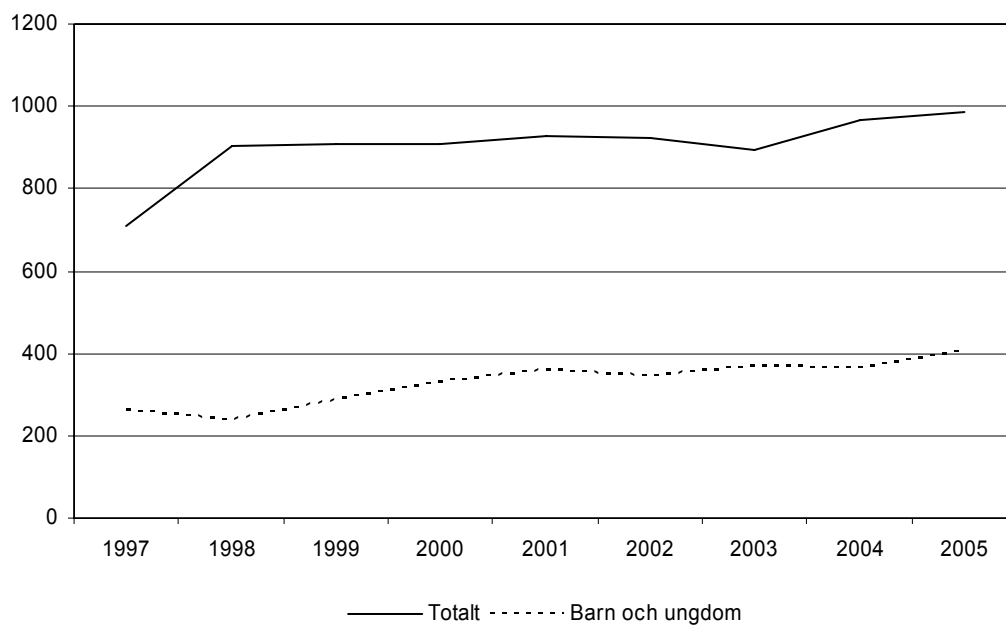
Redovisningen av antal produktioner måste läsas med viss försiktighet eftersom det finns en del mätsvårigheter. Samproduktioner riskerar att dubbelräknas i sammanställningen och i underlaget ingår också ofta mindre produktioner såsom lunchteater och enkvällsarrangemang. Problem finns även vid gränsdragningen mot gästspel då uppgiftslämnare har olika sätt att definiera/redovisa dessa.

Tabell 8. Produktioner 2005. Institutioner och fria grupper inom teater och dans.

	Totalt	Barn- och ungdomsproduktioner	Nyproduktioner
Nationella institutioner	155	40	99
Reg./lok. institutioner	412	138	281
Övriga institutioner	34	10	19
Fria teatergrupper	266	177	145
Fria dansgrupper	117	43	72
Totalt	984	408	616

Andelen barn- och ungdomsproduktioner har ökat de senaste åren och låg 2005 på 42 procent. För de fria teatergrupperna var 67 procent av alla deras produktioner inriktade på barn och ungdom år 2005. För de fria dansgrupperna var motsvarande andel 37 procent och för institutionerna låg den på 31 procent.

Diagram 6. Totalt samt antal produktioner för barn och ungdom, 1997–2005. Institutioner och fria grupper inom teater och dans.

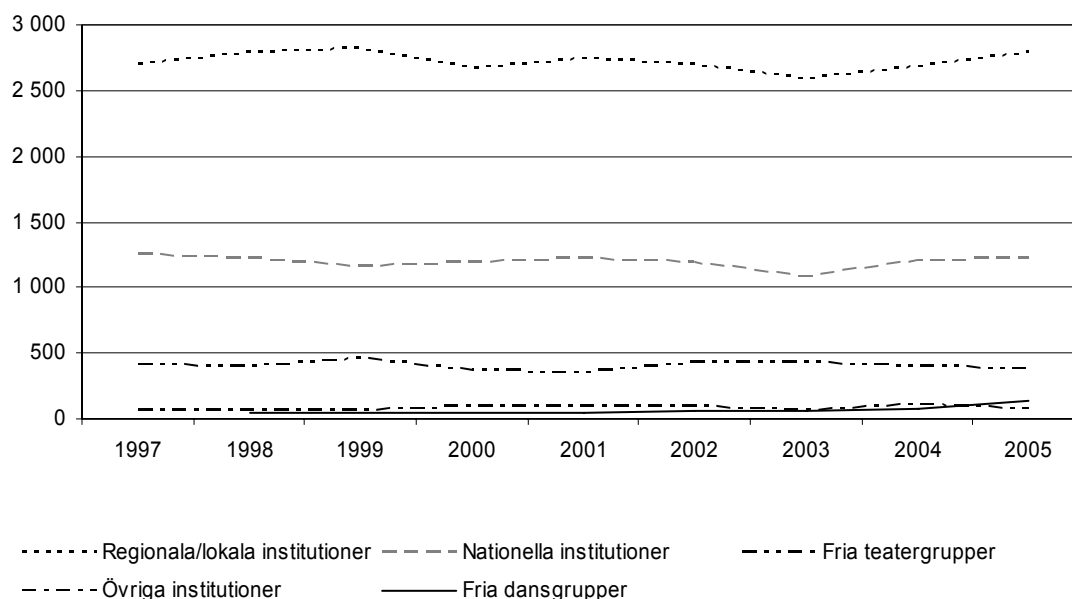


Personal

Antalet årsverken under år 2005 var 4 086 vid institutionerna och 506 (varav 56 årsverken för personal med F-skatt) för de fria grupperna. Timanställda har omräknats till årsverken. Ett årsverke definieras som 1 570 arbetstimmar, vilket ungefär motsvarar en heltidsanställning. År 2004 inkluderades kategorin ”Övrig personal” i totalt antal årsverken för första gången för institutionerna. År 2005 uppgick dessa till 885 årsverken, 22 procent av institutionernas totala antal årsverken. 63 procent år 2005 var tillsvidareanställda vid institutionerna, vilket är 5 procent lägre än året innan. Totalt antal anställda vid institutionerna uppgick till 7 820 personer, jämnt fördelat mellan kvinnor och män. Underlaget ändrades något jämfört med år 2004; tre institutioner med integrerad verksamhet redovisade i denna rapport *hela* sin organisations personal och en institution tillkom.

Inom teater- och dansområdet är det vanligt att kontraktera frilansande artister med egna företag. År 2004 samlades sådana uppgifter in för första gången för de fria grupperna. För institutionerna omfattar dock redovisningen endast årsverken utförd av personal för vilka man har betalat sociala avgifter. År 2005 redovisade de fria teatergrupperna 30 årsverken av personal med F-skattsedel av totalt 375. Motsvarande uppgift för de fria dansgrupperna var 26 årsverken av totalt 131.

Diagram 7. Årsverken, 1997–2005. Institutioner och fria grupper inom teater och dans.



När det gäller de enskilda institutionerna hade Kungliga Operan och GöteborgsOperan störst antal årsverken – 569 respektive 506 år 2005. I övrigt hade Stockholms stadsteater, Riksteatern, Malmö Opera och Musikteater och Dramaten över 200 årsverken år 2005. Genomsnittet för de resterande 33 institutionerna var 50 årsverken, men antalet varierade mellan 10 och 142. För de fria teatergrupperna varierade det totala antal årsverken, inklusive årsverken för personal med F-skatt, från någon decimal till 15. De fria dansgrupperna hade mellan någon decimal och 20 årsverken år 2005.

Tabell 9. Årsverken, 1997–2005. Institutioner och fria grupper inom teater och dans.

	1997	1998	1999	2000	2001	2002	2003	2004 ^B	2005
Nationella institutioner	1 250	1 211	1 163	1 190	1 217	1 183	1 081	1 205	1 217
Reg./lok. institutioner	2 695	2 781	2 823	2 668	2 740	2 691	2 582	2 677	2 794
Övriga institutioner	61	68	61	94	92	86	62	105	75
Fria teatergrupper	408	397	457	373	357	427	422	402	375
Fria dansgrupper ^A		44	46	50	46	68	61	82	131
Totalt	4 414	4 501	4 550	4 375	4 452	4 455	4 208	4 471	4 592

Vid institutionerna utgjordes 41 procent av antalet årsverken av konstnärlig personal. Motsvarande andel för de fria teatergrupperna var 59 procent. Andelen årsverken för teknisk/administrativ/övrig personal var högst vid de nationella och regionala/lokala institutionerna, 58 respektive 48 procent, och lägst vid de fria grupperna – cirka 30 procent. Man bör dock beakta att det ibland kan vara svårt att klassificera personalen – särskilt för de fria grupperna – eftersom det är vanligt att en person har flera olika uppgifter. Malmö Opera och Musikteater kunde inte specificera personalen efter kategori år 2005, utan har angett totalt antal årsverken.

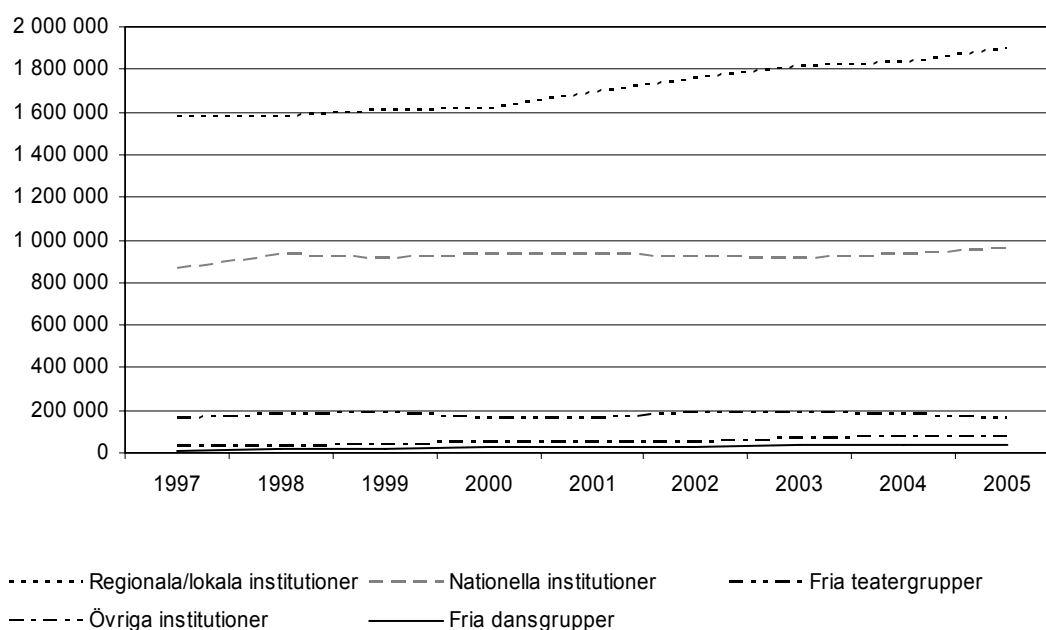
Tabell 10. Personal efter kategori. Årsverken och antal anställda 2005. Institutioner och fria grupper inom teater och dans.

	Årsverken totalt ¹	därav, %				tillsvidare- anställda	Antal årsverken för personal med F-skatt	Antal män	Antal kvinnor
		konst- närlig	teknisk/ admini- strativ	övrig					
Nationella institutioner	1 217	42	31	27	55	.	902	849	
Regionala/lokala institutioner	2 794	40	29	19	67	.	2 787	2 764	
Övriga institutioner med statsbidrag	75	55	23	23	32	.	293	225	
Fria teatergrupper (ett-/treårigt produktionsbidrag)	293	58	35	.	.	20	357	417	
Fria teatergrupper (enstaka produktionsbidrag)	82	62	26	.	.	10	205	216	
Fria dansgrupper	131	60	20	.	.	26	203	234	
Samtliga	4 592	43	30	19	56	56	4 747	4 705	

Intäkter

De sammanlagda intäkterna för de verksamheter som ingår i sammanställningen var år 2005 drygt 3,1 miljarder kronor. För institutionerna var de totala intäkterna 2,93 miljarder kronor jämfört med 2,82 miljarder föregående år. Det bör noteras att tre institutioner med integrerad verksamhet har redovisat hela sin organisations intäkter år 2005.

Diagram 8. Intäkter, 1997–2005, 2005 års priser. Institutioner och fria grupper inom teater och dans.



Tabell 11. Intäkter, 1997–2005 (1000 kr), 2005 års priser. Institutioner och fria grupper inom teater och dans.

	1997	1998	1999	2000	2001	2002	2003	2004	2005
Nationella inst.	866 694	931 987	909 677	928 192	927 212	919 023	913 449	925 090	960 301
Reg./lok. inst.	1 573 780	1 574 438	1 602 872	1 615 540	1 692 707	1 751 791	1 814 145	1 834 384	1 893 780
Övriga inst.	30 451	32 575	34 014	45 009	49 500	44 918	69 623	72 740	74 676
Fria teatergrupper	158 780	176 216	186 550	160 033	159 123	184 879	185 073	175 275	162 204
Fria dansgrupper	13 568	23 434	18 873	25 272	25 351	32 105	34 722	33 351	40 873
Totalt	2 643 274	2 738 650	2 751 985	2 774 046	2 853 894	2 932 717	3 017 011	3 040 840	3 131 834

Det var de fria dansgruppernas intäkter som ökade mest år 2005, 23 procent från år 2004. Den största ökningen stod posten sponsorsintäkter för. De fria teatergrupperna minskade sina intäkter med 7 procent mellan 2004 och 2005. Övriga kategoriers intäkter ökade mellan 3 och 4 procent under samma period.

Av Tabell 12 och 13 framgår hur intäkter och bidrag var fördelade år 2005. Institutionernas intäkter utgörs till största delen av offentligt stöd i en eller annan form (82 procent), medan motsvarande andel för de fria grupperna var 66 procent.

Tabell 12. Intäkter 2005 (1000 kr). Institutioner och fria grupper inom teater och dans.

	Totala intäkter	varav					varav		
		Bidrag från stat	från Kultur- rådet	Bidrag från landsting/ regionförbund	Bidrag från kommun	Övrigt från offentligt bidrag	Egen- intäkter	spel- intäkter	sponsring
Nationella inst.	960 301	797 957	0	0	0	0	162 344	122 187	7 211
Reg./lok. inst.	1 893 780	550 129	447 534	391 663	620 278	21 594	310 116	209 221	17 143
Övriga inst.	74 676	16 566	14 061	2 986	3 704	0	51 420	36 511	3 873
Fria teatergrupper	162 204	54 754	48 530	11 980	35 046	3 522	56 902	48 740	1 235
Fria dansgrupper	40 873	19 786	15 790	3 200	4 999	547	12 341	7 480	178
Totalt	3 131 834	1 439 192	525 915	409 829	664 027	25 663	593 123	424 139	29 640

Tabell 13. Intäkter 2005. Kostnadsslagens andel av de totala intäkterna. Institutioner och fria grupper inom teater och dans.

	Totala intäkter (tkr)	därav %				
		Bidrag från stat	Bidrag från landsting/ regionförbund	Bidrag från kommun	Övrigt offentligt bidrag	Egen- intäkter
Nationella institutioner	960 301	83	0	0	0	17
Regionala/lokala inst.	1 893 780	29	21	33	1	16
Övriga institutioner	74 676	22	4	5	0	69
Fria teatergrupper	162 204	34	7	22	2	35
Fria dansgrupper	40 873	48	8	12	1	30
Totalt	3 131 834	46	13	21	1	19

Med självfinansieringsgrad menas den andel av intäkterna som inte utgörs av offentliga bidrag. Av diagram 9 framgår att de nationella institutionerna var självfinansierade till 17 procent, regionala och lokala institutioner till 16 procent, övriga institutioner till 69 procent och fria teater- och dansgrupper till 34 procent.

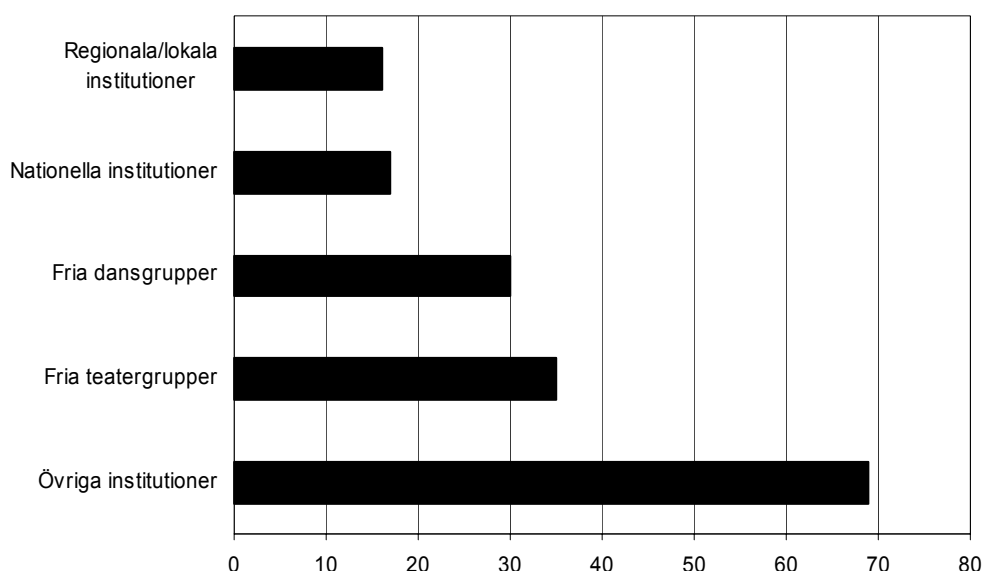
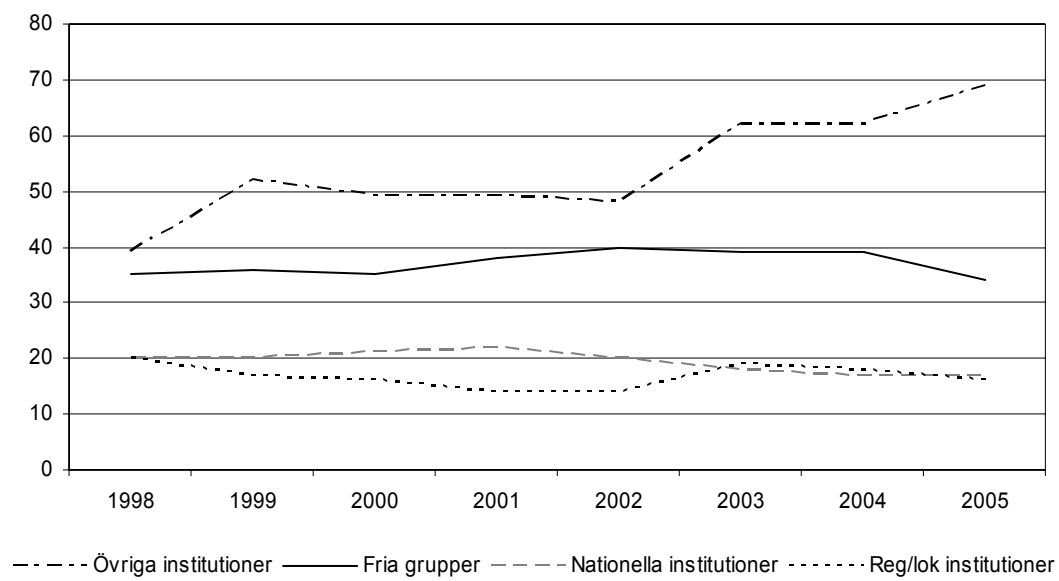
Diagram 9. Självfinansieringsgrad 2005. Procent av totala intäkter. Institutioner och fria grupper inom teater och dans.

Diagram 10. Självfinansieringsgrad, 1998–2005. Institutioner och fria grupper inom teater och dans.



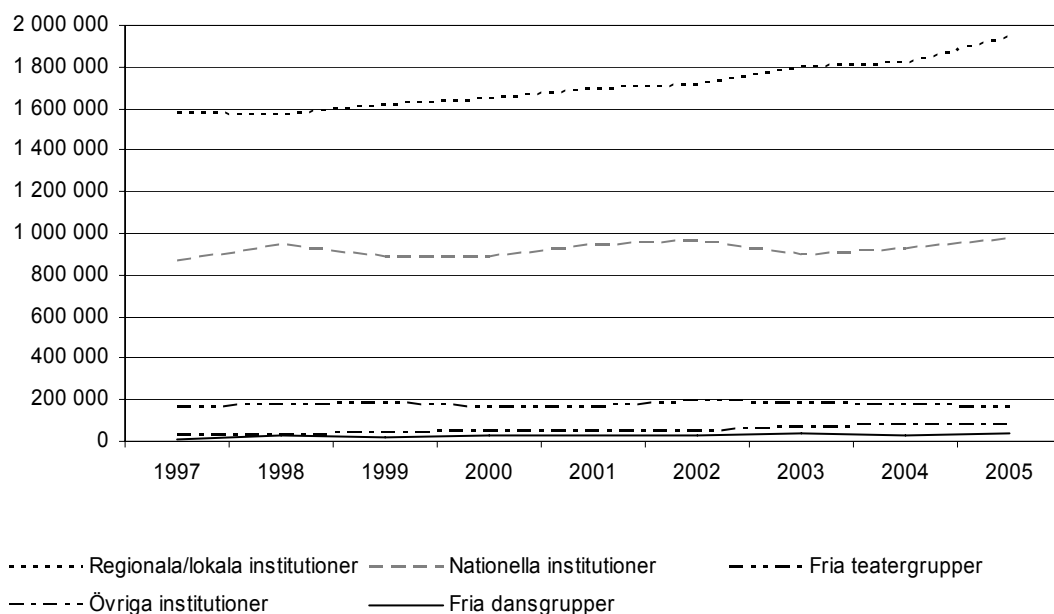
Kostnader

De sammanlagda kostnaderna för de verksamheter som ingår i sammanställningen var år 2005 knappt 3,2 miljarder kronor, vilket är en ökning med 5 procent från året innan. För institutionerna var de totala kostnaderna 2,98 miljarder kronor.

Kostnaderna för kategorin ”Övriga institutioner” minskade med 9 procent mellan 2004 och 2005. För de regionala/lokala och de nationella institutionerna ökade kostnaderna med några procent från år 2004. Tre av de regionala/lokala institutionerna har integrerad verksamhet, det vill säga att de verkar både som regionala/lokala musikteaterinstitutioner och som länsmusikorganisationer. Dessa institutioner redovisade *hela* organisationens kostnader, liksom personal och intäkter, år 2005.

De totala kostnaderna för de fria teatergrupperna minskade med 9 procent jämfört med år 2004 och uppgick till 161 miljoner kronor. De fria dansgruppernas kostnader ökade, liksom intäkterna, med 23 procent mellan 2004 och 2005. Den största ökningen står posterna ”Kostnader för personal med F-skatt”, ”Administration” samt ”Turnékostnader” för, alla dessa kategorier har ökat med mer än 50 procent från år 2004.

Diagram 11. Kostnader, 1997–2005 (1000 kr), 2005 års priser. Institutioner och fria grupper inom teater och dans.



Tabell 14. Kostnader, 1997–2005 (1000 kr), 2005 års priser. Institutioner och fria grupper inom teater och dans.

	1997	1998	1999	2000	2001	2002	2003	2004	2005
Nationella inst.	866 694	945 007	889 389	883 766	938 138	964 641	896 562	921 880	971 096
Reg./lok. inst.	1 573 780	1 563 839	1 620 153	1 640 038	1 695 275	1 708 082	1 796 908	1 819 849	1 937 831
Övriga inst.	30 451	32 306	34 418	45 222	49 368	47 124	68 909	80 709	73 418
Fria teatergrupper	158 780	176 961	184 706	162 942	161 982	189 959	183 305	177 246	160 952
Fria dansgrupper	13 568	24 253	18 543	25 068	24 473	32 948	34 827	33 156	40 891
Totalt	2 643 274	2 742 366	2 747 210	2 757 036	2 869 237	2 942 752	2 980 511	3 032 840	3 184 188

De nationella, regionala och lokala institutionerna står för merparten av de totala kostnaderna. De fria gruppernas kostnader uppgick till 201,8 miljoner kronor, vilket motsvarade drygt 6 procent av de totala kostnaderna.

Lönekostnaderna är den största utgiftsposten och utgör nästan två tredjedelar av de totala kostnaderna. Kostnader för lokaler och produktion uppgår tillsammans till 19 procent av de sammanlagda utgifterna. Kostnaderna för administration och marknadsföring utgjorde drygt 3 procent vardera av totala kostnader, medan kategorin ”Övriga kostnader” stod för drygt 8 procent. De fria gruppernas kostnader för pensionsavsättningar utgjorde drygt 2 procent av deras totala kostnader.

Tabell 15. Kostnader 2005 (1000 kr). Institutioner och fria grupper inom teater och dans.

	Totala kostnader	Arvoden för							Övriga kostnader	
		Löner	personal med F-skatt	Pensions-avsättning	Admini-stration	Lokal	Prod- uktion	Marknads- föring		Turné
Nationella inst.	971 096	628 812	49 426	.	24 767	112 095	73 175	.	42 133	40 688
Reg./lok. inst.	1 937 832	1 210 504	80 842	.	61 067	217 278	134 352	.	19 510	214 279
Övriga inst.	73 418	24 861	2 865	.	4 387	2 849	27 810	.	462	10 184
Fria teatergrupper	160 952	91 160	8 515	3 995	6 899	14 246	12 671	8 037	5 865	9 564
Fria dansgrupper	40 891	20 292	4 601	615	1 860	1 729	4 373	1 414	3 126	2 881
Totalt	3 184 189	1 975 629	146 249	4 610	98 980	348 197	252 381	9 451	71 096	277 596

Tabell 16. Kostnader 2005. Kostnadsslagens andel av de totala kostnaderna. Institutioner och fria grupper inom teater och dans.

	Totala kostnader (tkr)	därav, %								
		Löner	Arvoden för personal med F-skatt	Pensions-avsättning	Admini-stration	Lokal	Prod- uktion	Marknads- föring	Turné	Övriga kostnader
Nationella inst.	971 096	65	5	.	3	12	8	.	4	4
Reg./lok. inst.	1 937 832	62	4	.	3	11	7	.	1	11
Övriga inst.	73 418	34	4	.	6	4	38	.	1	14
Fria teatergrupper	160 952	57	5	2	4	9	8	5	4	6
Fria dansgrupper	40 891	50	11	2	5	4	11	3	8	7
Totalt	3 184 189	62	5	0	3	11	8	0	2	9

Fem institutioner har kostnader som överstiger 200 miljoner kronor. Dessa är de tre nationella institutionerna, där Kungliga Operan ligger högst, samt GöteborgsOperan och Stockholms stadsteater. De övriga institutionerna har kostnader från drygt 6 miljoner upp till drygt 168 miljoner kronor. Musikteater är dyrt att producera, vilket också framgår vid dessa jämförelser där operahusen hamnar högt.

De fria teatergruppernas kostnader varierar från 121 000 kronor till 7,4 miljoner kronor och för de fria dansgrupperna varierar kostnaderna från 100 000 kronor till 6,6 miljoner kronor.

Barn och ungdom

Barn definieras här som personer i åldrarna 0–14 år och ungdom som 15–25 år. Riksteatern ändrade år 2003 sin definition av barn och ungdom från 0–19 år till 0–25 år och stod därmed för den största delen av ökningen mellan 2002 och 2003. År 2004 ändrades begreppet barn- och ungdomsbesök. Det innebär att antal barn- och ungdomsbesök räknades oberoende av vilken typ av föreställning som besöktes (se avsnittet *Kvalitet och jämförbarhet*). Med dessa reservationer visar Tabell 17 att antalet barn- och ungdomsbesök minskade inom alla grupper mellan 2003 och 2004. Totalt uppgick antalet barn- och ungdomsbesök till cirka 995 000 år 2004, en minskning med knappt 20 procent från 2003. År 2005 gick siffrorna upp igen, det totala antalet barn- och ungdomsbesök var 1,16 miljoner.

Tabell 17. Besök på barn-, ungdoms- och familjeföreställningar, 1997–2005. Institutioner och fria grupper inom teater och dans.

	1997	1998	1999	2000	2001 ^A	2002	2003	2004 ^B	2005
Nationella inst.	92 800	140 600	139 210	100 085	71 211	115 602	223 821	221 412	193 738
Reg./lok. inst.	317 000	426 300	307 878	417 131	428 259	394 427	431 867	392 448	544 414
Övriga inst.	4 400	5 700	17 587	27 450	45 628	29 667	19 733	5 615	22 108
Fria teatergrupper	487 000	392 200	433 563	368 029	308 549	381 356	469 768	336 384	323 634
Fria dansgrupper	22 500	21 400	53 504	19 252	30 660	134 532	92 119	38 759	76 570
Totalt	923 700	986 200	951 742	931 947	884 307	1 055 584	1 237 308	994 618	1 160 464

A. År 2001 infördes familjeföreställningar som en kategori. Fr. o. m. detta år inkluderas besök på familjeföreställningar.

B. Fr. o. m. 2004: Besök av barn och ungdom oberoende av typ av föreställning.

Antalet barn-, ungdoms- och familjeföreställningar minskade, liksom besöksantalet, mellan 2003 och 2004. De fria dansgruppernas och de övriga institutionernas minskade barn- och ungdomsbesök reflekteras i en tydlig minskning i antalet barn-, ungdoms- och familjeföreställningar under samma period.

De regionala och lokala institutionerna redovisade drygt 544 000 besök av barn och unga år 2005, en ökning med 39 procent från föregående år. Samtidigt ingick alltså Cirkus Cirkör bland de institutionerna från och med 2005 (se kapitlet *Besök*).

Antalet barn- och ungdomsbesök på de övriga institutionerna uppgick 2005 till drygt 22 000 vilket är en liten ökning jämfört med 2003 då de uppgick till 19 733. År 2004 var besöksiffrorna väldigt låga (5 615), vilket bland annat beror på att Marionetteatern inte längre erhöll statsbidrag, att Orienteaterns barn- och ungdomsbesök sjönk detta år och att Dalhalla inte kunde rapportera in denna uppgift år 2004.

Totalt antal barn-, ungdoms- och familjeföreställningar uppgick år 2005 till knappt 12 000, en ökning med 14 procent från år 2004. Ökningen syns i alla kategorier. De regionala och lokala institutionernas barn-, ungdoms- och familjeföreställningar ökade med 21 procent samma period. För de nationella institutionerna och de fria teatergrupperna var det relativt små ändringar mellan 2004 och 2005. Det kan noteras att övriga institutioners antal barn-, ungdoms- och familjeföreställningar ökade från 39 till 99 mellan 2004 och 2005, och motsvarande uppgifter hos de fria dansgrupperna visar på en ökning från 181 till 495 föreställningar.

Tabell 18. Barn-, ungdoms- och familjeföreställningar, 1997–2005. Institutioner och fria grupper inom teater och dans.

	1997	1998	1999	2000	2001 ^A	2002	2003	2004	2005
Nationella inst.	837	961	916	846	783	759	1 319	1 225	1 294
Reg./lok. inst.	3 692	4 184	3 509	3 929	3 936	3 980	4 385	3 777	4 565
Övriga inst.	130	143	320	546	323	341	199	39	99
Fria teatergrupper	5 486	5 104	5 354	5 348	5 456	4 701	5 554	5 209	5 485
Fria dansgrupper	225	215	481	156	515	647	524	181	495
Totalt	10 370	10 607	10 580	10 825	11 013	10 428	11 981	10 431	11 938

Under 2005 stod de fria teater- och dansgrupperna för 50 procent av alla föreställningar för barn och ungdom. En stor del av dessa föreställningar visas i skola eller förskola. De regionala och lokala institutionerna stod för 38 procent av föreställningarna under 2005, medan de nationella institutionernas andel uppgick till cirka 10 procent.

Barn- och ungdomsföreställningarnas andel av det totala antalet föreställningar låg 2005 på 43 procent för institutionerna, en ökning med fyra procent från 2004. För fria teatergrupper ökade andelen från 75 till 79 procent mellan åren, medan ökningen för dansgrupperna var mer markant – år 2005 uppgick andelen barn- och ungdomsföreställningar till 50 procent mot 30 procent året dessförinnan.

Diagram 12. Besök på barn-, ungdoms- och familjeföreställningar, 1997–2005. Institutioner och fria grupper inom teater och dans.

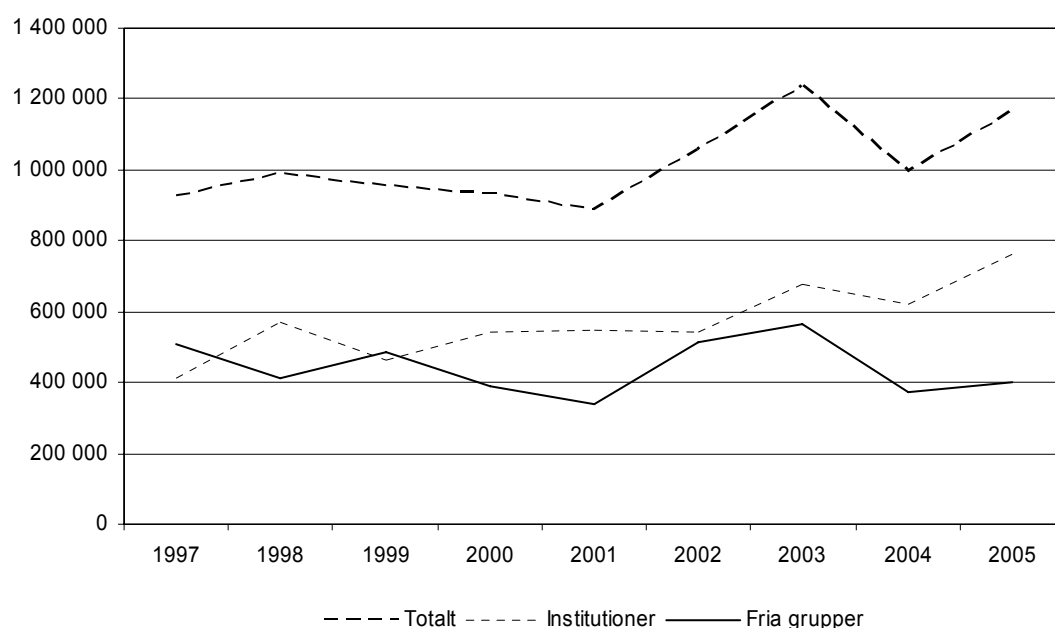
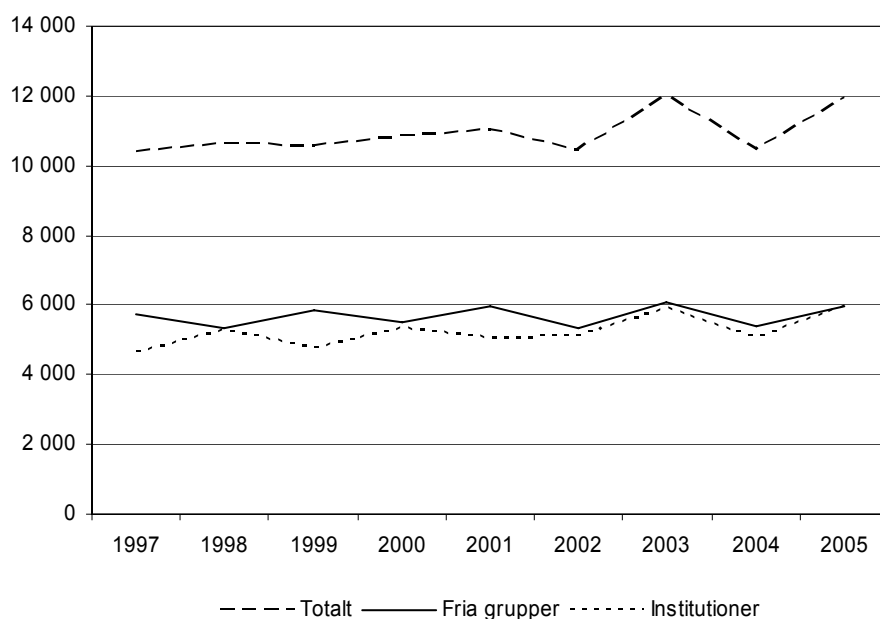


Diagram 13. Föreställningar för barn, ungdom och familj, 1997–2005. Institutioner och fria grupper inom teater och dans.



Tabell 19. Genomsnittliga biljettpriser (kronor) för barn och ungdom 2005. Institutioner och fria grupper inom teater och dans.

	Ungdom högsta	Ungdom lägsta	Barn högsta	Barn lägsta
Nationella institutioner	355	50	215	50
Regionala/lokala institutioner	157	64	117	42
Övriga institutioner	264	66	239	54
Fria teatergrupper	123	75	85	49
Fria dansgrupper	105	68	72	33
Totalt	201	65	146	46

Biljettpriserna är generellt lägre hos de fria grupperna än på institutionerna, även om det lägsta genomsnittliga ungdomspriset återfinns på de nationella institutionerna. På de nationella institutionerna återfinns å andra sidan också det högsta priset för ungdomar. Utmärkande för sammanställningen är att högsta priserna för barn och ungdom varierar i stor utsträckning, vilket sannolikt beror på att institutionerna har ett mycket bredare spann i sin prissättning beroende på placering i lokalen och liknande. Uppgifterna måste läsas med viss försiktighet eftersom uppgiftslämnarna kan ha angett noll, lämnat frågan obesvarad eller fyllt i samma summa som för vuxna om egna barn- och ungdomstaxor ej ges eller ej är relevanta.

Barns och ungas kulturvanor finns kartlagda i Kulturbarometern, som undersöker kulturvanor bland unga i åldrarna 9–24 år och i SCB:s Barn-ULF-undersökning¹. Av Kulturbarometern framgår att andelen 9–14-åringar som varit på teaterföreställning någon gång under det senaste året (2002) var cirka 60 procent. Teater inkluderar i dessa undersökningar även amatörteater. Av Barn-ULF-undersökningen framgår att ungefär 10 procent av flickorna i åldrarna 7–15 år dansade balett, jazzbalett eller var med i något folkdanslag år 1999. Motsvarande andel bland pojkarna var försumbar. År 2002–2003 uppgav drygt 30 procent av flickorna i åldrarna 10–18 år att de hade

¹ *Barns villkor*. SCB: Levnadsförhållanden, rapport 110, 2005.

gått på teater det senaste halvåret, jämfört med runt 25 procent av pojkarna. Unga vuxnas kulturvanor, däribland teaterbesök, finns kartlagda i SOM-institutets undersökningar. 2004 svarade runt 40 procent inom åldersgruppen 15–29 år att de hade varit på teater minst en gång under de senaste 12 månaderna. Knappt 30 procent inom samma grupp svarade 2004 att de varit på opera/musikal/balet under det senaste året.

Tabellbilaga

Institutioner, fria teatergrupper och fria dansgrupper 2004–2005

	Sida
1. Besök	35
2. Föreställningar	36
3. Produktioner	37
4. Barn och ungdom	38
5. Biljettpriser	39
6. Personal	40
7. Intäkter (1000 kr)	41
8. Kostnader (1000 kr)	42
9. Nyckeltal	43

Kommentar

Om uppgift saknas eller ej är relevant markeras detta med en punkt (.)

Tabell 1. Institutioner, fria teatergrupper och fria dansgrupper 2004-2005: Besök

Table 1. Institutions, independent theatre groups and independent dance groups/coreographers 2004-2005: Visits

Institution	2004				2005			
	Totalt antal besök	Antal avgiftsbelagda besök	varav		Totalt antal besök	Antal avgiftsbelagda besök	varav	
			Antal barn, ungdomar och familjer	Utanför hemlandet ¹			Antal barn, ungdomar och familjer	Utanför hemlandet ¹
<i>Nationella</i>								
Dramaten	254 690	253 861	40 877	7 580	283 349	.	10 170	12 592
Kungliga Operan	208 880	199 030	2 312	24 721	192 266	.	30 305	1 686
Riksteatern	416 073	381 508	178 223	335 579	510 604	.	153 263	399 339
<i>Regionala/lokala</i>								
Borås Stadsteater	24 370	20 036	3 338	4 334	37 493	.	7 890	107
Byteatern Kalmar Läns Teater	14 917	14 917	9 803	3 747	17 669	.	12 780	4 548
Cirkus Cirkör	141 752	.	85 891	96 235
Dalateatern	10 699	10 699	4 582	340	13 847	.	6 303	465
Folkoperan	52 164	52 164	4 498	0	46 681	.	12 137	0
Folkteatern Gävleborg	11 495	7 798	3 894	4 685	9 502	.	4 352	2 758
Folkteatern i Göteborg	48 045	48 045	8 287	1 097	60 875	.	11 258	636
Göteborgs Stadsteater AB	100 921	100 921	20 759	1 003	101 195	.	20 342	0
GöteborgsOperan AB	244 950	238 317	25 058	9 057	233 562	.	39 021	1 596
Helsingborgs Stadsteater	57 812	56 382	22 658	1 778	59 421	.	17 272	373
Länsteatern i Örebro	24 340	24 340	13 144	1 010	18 086	.	10 282	0
Länsteatern Jämtland Härjedalen	10 448	10 448	5 008	435	7 660	.	575	558
Länsteatern på Gotland	24 106	18 006	1 306	6 310	25 946	.	1 955	77
Malmö Dramatiska Teater	46 921	45 721	20 854	1 200	47 249	.	20 358	600
Malmö Opera och Musikteater	97 798	96 048	16 116	2 550	76 710	.	5 077	22 877
NMDz och Piteå Kammaropera	11 239	11 239	7 831	8 512
Norrbottnsteatern	39 550	39 550	2 765	1 155	46 729	.	8 931	5 383
NorrDans	9 186	8 286	4 235	7 366	4 747	.	1 297	2 930
Regionteatern Blekinge-Kronoberg	37 140	37 140	26 570	19 245	31 630	.	19 592	13 596
Skånes Dansteater	15 027	11 396	1 298	4 709	11 296	.	1 532	4 162
Smålands Musik och Teater/Teatern	17 808	17 518	1 448	5 234	40 221	.	14 317	9 882
Stockholms Stadsteater	439 830	288 179	86 826	151 651	475 042	.	100 612	1 139
Sörmlands Musik & Teater	11 100	11 100	7 200	0	12 290	.	10 590	790
Teater Halland	16 661	16 661	10 269	5 401	15 373	.	11 611	861
Teater Västernorrland	25 954	25 954	11 932	1 008	26 270	.	11 453	3 605
Teater Västmanland	36 882	36 882	13 689	4 844	35 335	.	26 783	3 900
Uppsala Stadsteater	56 435	56 435	6 051	1 751	47 862	.	7 840	0
Värmlandsoperan ^A	34 345	34 345	11 444	0	21 952	.	7 132	105
Västerbottensmusiken	16 058	16 058	316	3 398	17 582	.	8 909	971
Västerbottensteatern	28 300	28 300	5 668	5 710	28 178	.	5 184	5 791
Västsvenska Teater och Dans	24 078	23 978	19 244	1 285	22 224	.	12 338	80
Östergötlands länsteater	83 634	83 634	16 357	3 250	94 352	.	40 800	5 993
<i>Övriga institutioner med statsbidrag (5/5)</i>	118 063	115 483	5 615	5 130	141 299	.	22 108	550
Institutioner totalt	2 669 919	2 440 379	619 475	635 075	2 956 249	.	760 260	604 185
Fria teatergrupper totalt	598 044	563 263	336 384	168 465	540 793	531 628	323 634	162 396
<i>därav</i>								
Ett-/treårigt produktionsbidrag (37/39)	463 057	430 907	287 170	148 960	410 586	402 726	246 373	123 621
Enstaka produktionsbidrag (33/35)	134 987	132 356	49 214	19 505	130 207	128 902	77 261	38 775
Fria dansgrupper (38/36)	179 767	172 243	38 759	143 449	189 200	175 833	76 570	144 329

1. Inkl. besök utomlands.

A. Bytte 2003 namn från Musikteatern i Värmland.

Tabell 2. Institutioner, fria teatergrupper och fria dansgrupper 2004-2005: Föreställningar

Table 2. Institutions, independent theatre groups and independent dance groups/coreographers 2004-2005: Performances

Institution	2004				2005			
	Totalt antal föreställningar	varav			Totalt antal föreställningar	varav		
		Antal avgiftsbelagda föreställningar	Barn-, ungdoms- och familjeförest.	Utanför hemlandet ¹		Antal avgiftsbelagda föreställningar	Barn-, ungdoms- och familjeförest.	Utanför hemlandet ¹
<i>Nationella</i>								
Dramaten	1 178	1 166	256	48	1 212	.	270	44
Kungliga Operan	327	315	3	24	302	.	4	2
Riksteatern	1 946	1 893	966	1 692	2 308	.	1 020	1 851
<i>Regionala/lokala</i>								
Borås Stadsteater	281	177	64	104	234	.	98	2
Byteatern Kalmar Läns Teater	223	223	127	52	209	.	205	57
Cirkus Cirkör	278	.	278	159
Dalateatern	176	176	92	4	189	.	95	5
Folkoperan	150	150	36	0	139	.	38	0
Folkteatern Gävleborg	100	48	24	56	110	.	43	12
Folkteatern i Göteborg	370	370	141	11	500	.	222	6
Göteborgs Stadsteater AB	489	489	118	7	575	.	203	0
GöteborgsOperan AB	362	349	16	20	349	.	154	4
Helsingborgs Stadsteater	252	241	41	12	280	.	114	2
Länsteatern i Örebro	282	282	125	15	208	.	92	0
Länsteatern Jämtland Härjedalen	194	194	113	7	129	.	7	9
Länsteatern på Gotland	390	268	43	124	282	.	45	1
Malmö Dramatiska Teater	318	278	122	40	319	.	175	5
Malmö Opera och Musikteater	194	187	79	8	136	.	29	19
NMDz och Piteå Kammaropera	118	118	82	100
Norrbotensteatern	268	268	24	6	378	.	135	24
NorrDans	71	62	36	55	37	.	8	23
Regionteatern Blekinge-Kronoberg	455	455	289	226	379	.	211	171
Skånes Dansteater	56	44	10	15	59	.	12	12
Smålands Musik och Teater/Teatern	197	188	14	49	320	.	74	79
Stockholms Stadsteater	1 507	1 373	812	134	1 586	.	723	16
Sörmlands Musik & Teater	113	113	102	0	122	.	104	20
Teater Halland	120	120	87	32	158	.	153	11
Teater Västernorrland	328	328	185	11	372	.	187	40
Teater Västmanland	392	392	175	31	404	.	308	87
Upsala Stadsteater	376	376	74	12	430	.	154	0
Värmlandsoperan ^A	141	141	45	0	139	.	78	1
Västerbottensmusiken	63	63	1	11	77	.	36	11
Västerbottensteatern	280	280	151	38	311	.	87	43
Västsvenska Teater och Dans	400	398	320	16	275	.	183	1
Östergötlands länsteater	608	608	229	40	635	.	314	42
<i>Övriga institutioner med statsbidrag (5/5)</i>	265	254	39	25	289	.	99	4
Institutioner totalt	12 990	12 387	5 041	3 025	13 730	.	5 958	2 763
Fria teatergrupper totalt	6 972	6 744	5 209	1 778	6 976	6 796	5 485	2 017
<i>därav</i>								
Ett-/treårigt produktionsbidrag (37/39)	5 911	5 770	4 688	1 517	5 574	5 429	4 357	1 595
Enstaka produktionsbidrag (33/35)	1 061	974	521	261	1 402	1 367	1 128	422
Fria dansgrupper (38/36)	587	565	179	272	982	944	495	564

1. Inkl. föreställningar utomlands.

A. Bytte 2003 namn från Musikteatern i Värmland.

Tabell 3. Institutioner, fria teatergrupper och fria dansgrupper 2004-2005: Produktioner

Table 3. Institutions, independent theatre groups and independent dance groups/coreographers 2004-2005: Productions

Institution	2004				2005			
	Totalt antal produktioner	varav		Antal fasta scener	Totalt antal produktioner	varav		Antal fasta scener
	Barn- och ungdomsprod.	Nyproduktion			Barn- och ungdomsprod.	Nyproduktion		
<i>Nationella</i>								
Dramaten	32	7	24	6	34	8	23	6
Kungliga Operan ^A	37	1	22	2	37	2	19	3
Riksteatern	84	41	.	0	84	30	57	0
<i>Regionala/lokala</i>								
Borås Stadsteater	10	4	8	2	11	5	7	2
Byteatern Kalmar Läns Teater	6	2	4	2	3	2	2	2
Cirkus Cirkör	15	11	12	0
Dalateatern	7	4	6	2	5	3	4	2
Folkoperan	6	1	2	1	5	1	4	1
Folkteatern Gävleborg	10	2	8	3	8	2	1	3
Folkteatern i Göteborg	15	3	11	3	23	7	13	3
Göteborgs Stadsteater AB	16	3	14	3	19	7	13	3
GöteborgsOperan AB	25	3	22	4	19	2	16	4
Helsingborgs Stadsteater	8	2	4	4	8	3	6	3
Länsteatern i Örebro	13	5	13	1	11	5	10	1
Länsteatern Jämtland Härjedalen	8	3	5	0	9	1	6	0
Länsteatern på Gotland	7	2	7	1	10	2	5	1
Malmö Dramatiska Teater	11	4	0	2	12	4	11	2
Malmö Opera och Musikteater	29	4	12	1	20	2	15	2
NMDz och Piteå Kammaropera	8	5	6	0
Norrbottnesteatern	14	4	10	3	10	5	7	3
NorrDans	5	5	2	0	3	0	1	0
Regionteatern Blekinge-Kronoberg	13	4	9	0	10	5	9	0
Skånes Dansteater	6	1	3	2	7	4	3	2
Smålands Musik och Teater/Teatern	10	2	5	3	17	1	6	3
Stockholms Stadsteater	92	16	55	7	61	19	38	8
Sörmlands Musik & Teater	3	2	1	0	5	5	4	0
Teater Halland	5	4	1	1	3	2	3	2
Teater Västernorrland	12	4	10	0	14	6	10	0
Teater Västmanland	13	3	8	4	13	7	11	4
Upsala Stadsteater	15	3	7	4	18	2	11	4
Värmlandsoperan ^B	5	1	5	2	5	3	2	2
Västerbottensmusiken	19	1	2	4	5	2	5	4
Västerbottensteatern	11	4	4	2	17	4	10	2
Västsvenska Teater och Dans	10	7	6	4	7	5	7	3
Östergötlands länsteater	37	14	25	3	39	11	29	3
<i>Övriga institutioner med statsbidrag (5/5)</i>								
Institutioner totalt	624	176	337	82	601	188	399	84
Fria teatergrupper totalt								
	257	158	141	.	266	177	145	.
<i>därav</i>								
Ett-/treårigt produktionsbidrag (37/39)	197	137	106	.	204	135	103	.
Enstaka produktionsbidrag (33/35)	60	21	35	.	62	42	42	.
Fria dansgrupper (38/36)								
	87	31	62	.	117	43	72	.

A. 2004: varav 12 konserter. 2005: varav 6 konserter.

B. Bytte 2003 namn från Musikteatern i Värmland.

Tabell 4. Institutioner, fria teatergrupper och fria dansgrupper 2004-2005: Barn och ungdom

Table 4. Institutions, independent theatre groups and independent dance groups/coreographers 2004-2005: Children and youths

Institution	2004			2005		
	Andel av samtliga prod. %	Andel av samtliga förest. %	Andel av samtliga besök, %	Andel av samtliga prod. %	Andel av samtliga förest. %	Andel av samtliga besök, %
<i>Nationella</i>						
Dramaten	22	22	16	24	22	4
Kungliga Operan	3	1	1	5	1	16
Riksteatern	49	50	43	36	44	30
<i>Regionala/lokala</i>						
Borås Stadsteater	40	23	14	45	42	21
Byteatern Kalmar Läns Teater	33	57	66	67	98	72
Cirkus Cirkör	.	.	.	73	100	61
Dalateatern	57	52	43	60	50	46
Folkoperan	17	24	9	20	27	26
Folkteatern Gävleborg	20	24	34	25	39	46
Folkteatern i Göteborg	20	38	17	30	44	18
Göteborgs Stadsteater AB	19	24	21	37	35	20
GöteborgsOperan AB	12	4	10	11	44	17
Helsingborgs Stadsteater	25	16	39	38	41	29
Länsteatern i Örebro	38	44	54	45	44	57
Länsteatern Jämtland Härjedalen	38	58	48	11	5	8
Länsteatern på Gotland	29	11	5	20	16	8
Malmö Dramatiska Teater	36	38	44	33	55	43
Malmö Opera och Musikteater	14	41	16	10	21	7
NMDz och Piteå Kammaropera	63	69	70	.	.	.
Norrbottnesteatern	29	9	7	50	36	19
NorrDans	100	51	46	0	22	27
Regionteatern Blekinge-Kronoberg	31	64	72	50	56	62
Skånes Dansteater	17	18	9	57	20	14
Smålands Musik och Teater/Teatern	20	7	8	6	23	36
Stockholms Stadsteater	17	54	20	31	46	21
Sörmlands Musik & Teater	67	90	65	100	85	86
Teater Halland	80	73	62	67	97	76
Teater Västernorrland	33	56	46	43	50	44
Teater Västmanland	23	45	37	54	76	76
Upsala Stadsteater	20	20	11	11	36	16
Värmlandsoperan ^A	20	32	33	60	56	32
Västerbottensmusiken	5	2	2	40	47	51
Västerbottensteatern	36	54	20	24	28	18
Västsvenska Teater och Dans	70	80	80	71	67	56
Östergötlands länsteater	38	38	20	28	49	43
<i>Övriga institutioner med statsbidrag (5/5)</i>	23	15	5	29	34	16
Institutioner medelvärde	28	39	23	31	43	26
Fria teatergrupper medelvärde						
	61	75	56	67	79	60
<i>därav</i>						
Ett-/treårigt produktionsbidrag (37/39)	70	79	62	66	78	60
Enstaka produktionsbidrag (33/35)	35	49	36	68	80	59
Fria dansgrupper (38/36)						
	36	30	22	37	50	40

A. Bytte 2003 namn från Musikteatern i Värmland.

Tabell 5. Institutioner, fria teatergrupper och fria dansgrupper 2004-2005: Biljettpriser

Table 5. Institutions, independent theatre groups and independent dance groups/coreographers 2004-2005: Rates

Institution	2004						2005					
	Vuxna högsta pris	Vuxna lägsta pris	Ungdom högsta pris	Ungdom lägsta pris	Barn högsta pris	Barn lägsta pris	Vuxna högsta pris	Vuxna lägsta pris	Ungdom högsta pris	Ungdom lägsta pris	Barn högsta pris	Barn lägsta pris
<i>Nationella</i>												
Dramaten	280	80	210	75	140	60	300	80	150	60	150	60
Kungliga Operan	510	40	255	40	.	.	560	40	560	40	280	40
Riksteatern
<i>Regionala/lokala</i>												
Borås Stadsteater	160	130	85	85	70	40	160	130	85	85	70	40
Byteatern Kalmar Läns Teater	170	120	85	85	85	60	180	50	90	50	50	50
Cirkus Cirkör	240	0	120	0	120	0
Dalateatern	180	90	135	50	50	50	160	100	100	100	50	50
Folkoperan	375	50	350	50	350	50	380	250	195	125	195	40
Folkteatern Gävleborg	300	100	200	90	200	0	200	50	125	50	75	0
Folkteatern i Göteborg	240	50	100	50	30	20	240	50	100	50	30	20
Göteborgs Stadsteater AB	330	95	90	30	90	30	290	95	90	30	90	30
GöteborgsOperan AB	510	90	382	68	255	45	520	90	390	68	260	45
Helsingborgs Stadsteater	225	100	100	50	100	50	225	100	100	50	100	50
Länsteatern i Örebro	160	40	160	65	90	0	160	40	160	65	90	0
Länsteatern Jämtland Härjedalen
Länsteatern på Gotland	200	120	150	100	100	0	170	140	120	80	.	.
Malmö Dramatiska Teater	190	100	85	60	85	50	190	100	85	60	85	50
Malmö Opera och Musikteater	420	95	278	95	210	20	370	95	280	95	185	20
NMDz och Piteå Kammaropera	150	80	100	50	80	30
Norrbottnesteatern	275	40	75	60	.	.	319	50	300	50	60	40
NorrDans	160	110	100	70	.	.	160	110	100	70	100	70
Regionteatern Blekinge-Kronoberg	195	55	95	95	40	40	195	195	95	95	85	50
Skånes Dansteater	240	120	120	50	120	50	240	120	120	50	120	50
Smålands Musik och Teater/Teatern	195	90	135	50	135	50	325	40	230	40	230	40
Stockholms Stadsteater	220	110	110	90	110	60	220	50	95	50	70	50
Sörmlands Musik & Teater	250	200	200	200	200	200	250	200	200	170	200	170
Teater Halland
Teater Västernorrland	180	120	90	60	50	50	180	50	90	50	50	50
Teater Västmanland	160	70	160	35	70	30	180	120	180	45	65	45
Uppsala Stadsteater	180	90	90	0	50	0	180	90	90	0	50	0
Värmlandsoperan ^A	330	130	330	65	330	50	380	80	380	65	330	65
Västerbottensmusiken	250	80	125	0	100	0	335	40	100	30	50	40
Västerbottensteatern	150	80	100	80	50	50	150	120	80	80	50	50
Västsvenska Teater och Dans	130	60	90	60	45	20	160	140	60	40	40	20
Östergötlands länsteater	330	120	330	50	330	50	385	160	385	120	385	50
<i>Övriga institutioner</i>												
<i>med statsbidrag (5/5)</i>	454	128	251	91	159	43	460	99	264	66	239	54
Institutioner medelvärde	253	93	161	66	128	41	265	96	172	63	128	43
<hr/>												
Fria teatergrupper medelvärde	159	97	124	75	93	61	160	95	123	75	85	49
<i>därav</i>												
Ett-/treårigt produktionsbidrag (37/39)	157	84	115	63	83	49	159	82	120	66	81	44
Enstaka produktionsbidrag (33/35)	155	105	130	83	107	74	161	110	128	87	93	57
<hr/>												
Fria dansgrupper (38/36)	144	96	96	68	57	37	152	86	105	68	72	33

A. Bytte 2003 namn från Musikteatern i Värmland.

Tabell 6. Institutioner, fria teatergrupper och fria dansgrupper 2004-2005: Personal

Table 6. Institutions, independent theatre groups and independent dance groups/coreographers 2004-2005: Personnel

Institution	2004						2005					
	Totalt antal års- verken ¹	varav		Andel tillsvidare- anställda av totalt antal års- verken %	Totalt antal män	Totalt antal kvinnor	Totalt antal års- verken ¹	varav		Andel tillsvidare- anställda av totalt antal års- verken %	Totalt antal män	Totalt antal kvinnor
		Konst- närlig	Teknisk/ admini- strativ/ övrig					Konst- närlig	Teknisk/ admini- strativ/ övrig			
<i>Nationella</i>												
Dramaten	327	123	204	67	184	143	324	119	205	65	.	.
Kungliga Operan	572	307	265	94	517	445	569	300	269	55	490	450
Riksteatern	306	89	217	49	414	396	324	94	230	45	412	399
<i>Regionala/lokala</i>												
Borås Stadsteater	44	18	26	72	47	58	59	28	31	64	71	74
Byteatern Kalmar												
Läns Teater	24	12	12	67	20	34	21	11	10	81	16	21
Cirkus Cirkör	27	15	12	34	76	87
Dalateatern	36	14	22	71	47	45	34	13	21	58	63	47
Folkoperan	68	39	29	34	116	146	70	44	26	33	83	91
Folkteatern Gävleborg	35	12	23	73	25	20	28	12	16	59	31	30
Folkteatern i Göteborg	63	27	36	65	33	30	61	22	39	67	59	81
Göteborgs Stadsteater AB	153	58	96	69	98	93	142	53	89	75	94	91
GöteborgsOperan AB	508	263	245	77	642	546	506	231	275	85	498	510
Helsingborgs Stadsteater	84	24	61	80	.	.	76	18	58	90	44	54
Länsteatern i Örebro	42	14	28	64	40	48	41	16	25	67	49	45
Länsteatern Jämtl.-Härj.	12	7	4	26	9	8	11	7	4	27	9	10
Länsteatern på Gotland	12	8	5	56	14	15	10	5	6	68	13	11
Malmö Dramatiska Teater	91	29	63	65	99	105	93	34	59	56	102	113
Malmö Opera och Musikteater	394	164	230	58	447	430	328	.	.	59	.	.
NMDz och Piteå												
Kammaropera	11	7	5	47	32	24
Norrbottnesteatern	53	23	31	61	37	43	63	30	34	61	49	45
NorrDans	7	7	.	.	18	12	29	18	11	68	23	21
Regionteatern Blekinge-												
Kronoberg	60	31	30	59	44	47	57	30	27	55	51	54
Skånes Dansteater	34	19	15	44	38	62	31	19	13	51	61	60
Smålands Musik och												
Teater/Teatern	45	18	27	73	23	22	44	17	27	90	24	22
Stockholms Stadsteater	304	112	192	74	294	330	372	176	196	61	395	451
Sörmlands Musik & Teater	20	7	13	54	42	35	41 ^B	26	15	55	180	112
Teater Halland	15	8	8	67	17	20	16	7	9	62	19	18
Teater Västernorrland	48	19	29	76	40	37	51	19	31	76	39	41
Teater Västmanland	48	17	31	77	38	58	47	16	31	73	38	53
Upsala Stadsteater	91	26	65	69	89	112	95	26	70	71	87	113
Värmlandsoperan ^A	73	45	29	47	101	67	100 ^B	64	36	62	149	105
Västerbottensmusiken	72	36	37	74	89	80	116 ^B	75	41	59	226	144
Västerbottensteatern	38	17	21	55	32	38	37	15	22	67	42	41
Västsvenska Teater & Dans	57	25	32	72	43	57	60	27	33	61	59	69
Östergötlands länsteater	135	44	91	70	140	158	127	39	87	70	137	150
<i>Övriga institutioner</i>												
med statsbidrag (5/5)	105	39	66	26	266	266	75	41	34	33	293	225
Institutioner totalt	3 987	1 703	2 284	68	4 135	4 030	4 086	1 667	2 091	63	3 982	3 838
Fria teatergrupper totalt	402	226	144	.	575	612	375	220	125	.	562	633
<i>därav</i>												
Ett-/treårigt produktions- bidrag (37/39)	294	169	107	.	365	412	293	169	104	.	357	417
Enstaka produktions- bidrag (33/35)	108	57	37	.	210	200	82	51	21	.	205	216
Fria dansgrupper (38/36)	82	49	20	.	237	231	131	79	26	.	203	234

1. För fria grupper inkl. årsverken för personal med F-skattsedel.

A. Bytte 2003 namn från Musikteatern i Värmland.

B. Avser organisationens totala personal.

Tabell 7. Institutioner, fria teatergrupper och fria dansgrupper 2004-2005: Intäkter (1 000 kr)

Table 7. Institutions, independent theatre groups and independent dance groups/coreographers 2004-2005: Revenues (1 000 SEK)

Institution	2004				2005			
	Summa intäkter	varav			Summa intäkter	varav		
		Bidrag från stat ¹	Övrigt offentligt bidrag ²	Spel-intäkter		Bidrag från stat ¹	Övrigt offentligt bidrag ²	Spel-intäkter
<i>Nationella</i>								
Dramaten	227 773	188 899	0	33 212	235 914	190 221	0	36 664
Kungliga Operan	392 668	327 780	0	48 073	407 841	347 925	0	47 097
Riksteatern	300 963	248 803	97	37 355	316 546	259 811	0	38 426
<i>Regionala/lokala</i>								
Borås Stadsteater	31 577	8 849	20 219	1 966	33 748	8 741	20 224	3 346
Byteatern Kalmar Läns Teater	12 841	4 304	6 804	1 324	12 164	3 797	6 479	1 604
Cirkus Cirkör	16 847	5 664	1 630	4 834
Dalateatern	23 827	7 802	14 576	743	24 961	6 950	15 273	1 430
Folkoperan	40 476	13 417	12 430	11 592	37 038	12 789	12 601	8 393
Folkteatern Gävleborg	28 708	7 251	19 821	1 237	25 451	7 395	17 200	313
Folkteatern i Göteborg	44 325	11 787	25 314	6 394	41 754	11 560	25 030	4 392
Göteborgs Stadsteater AB	127 340	36 117	77 375	12 513	122 980	36 521	72 569	13 232
GöteborgsOperan AB	339 767	88 936	144 700	66 990	345 868	89 722	155 816	63 540
Helsingborgs Stadsteater	50 821	12 121	32 996	4 493	56 436	16 333	35 070	4 319
Länsteatern i Örebro	28 890	7 014	20 004	1 124	29 352	6 813	20 316	1 268
Länsteatern Jämtland Härjedalen	6 779	2 652	3 703	424	6 995	2 848	3 625	399
Länsteatern på Gotland	7 322	3 512	2 233	1 395	8 403	3 759	2 423	2 221
Malmö Dramatiska Teater	56 043	14 436	37 937	3 193	60 369	16 771	39 338	3 189
Malmö Opera och Musikteater	204 142	44 304	91 976	16 586	167 496	46 320	94 204	11 459
NMDz och Piteå Kammaropera	10 105	4 337	5 380	322
Norrbottnsteatern	38 381	11 286	22 238	4 095	42 900	11 543	21 451	6 562
NorrDans	17 492	9 284	7 608	600	17 974	6 363	11 105	347
Regionteatern Blekinge-Kronoberg	29 473	10 778	14 943	3 746	28 697	10 422	15 505	2 420
Skånes Dansteater	22 646	13 153	7 319	1 026	26 303	13 978	10 492	789
Smålands Musik och Teater/Teatern	30 266	6 745	20 206	1 322	31 482	7 039	20 732	1 390
Stockholms Stadsteater	274 115	54 657	182 850	33 252	297 547	55 628	193 300	40 677
Sörmlands Musik & Teater ^A	29 458	14 019	12 275	663	30 887	14 671	13 836	355
Teater Halland	9 167	4 183	3 304	1 421	8 824	4 095	3 282	1 394
Teater Västernorrland	33 878	9 321	21 237	2 026	35 476	9 378	22 093	1 856
Teater Västmanland	28 389	7 118	17 556	3 236	25 948	7 449	15 075	2 662
Upsala Stadsteater	71 836	14 357	49 588	5 458	72 061	14 575	51 700	4 241
Värmlandsoperan ^B	36 310	12 534	17 530	5 824	58 200 ^B	32 015	19 967	5 788
Västerbottensmusiken	52 628	19 203	28 857	1 732	82 029 ^B	38 663	33 841	4 219
Västerbottensteatern	22 116	7 300	13 391	1 931	25 279	8 520	13 743	1 763
Västsvenska Teater och Dans	34 120	12 148	19 617	1 456	33 710	12 686	18 678	1 607
Östergötlands länsteater	83 838	26 134	46 437	8 580	86 601	27 121	46 937	9 212
<i>Övriga institutioner</i>								
<i>med statsbidrag (5/5)</i>	72 450	19 502	7 672	29 360	74 676	16 566	6 690	36 511
Institutioner totalt	2 820 930	1 284 043	1 008 193	354 664	2 928 757	1 364 652	1 040 225	367 919
Fria teatergrupper totalt								
<i>därav</i>	174 577	59 765	46 984	51 905	162 204	54 754	50 548	48 740
Ett-/treårigt produktionsbidrag (37/39)	132 652	49 546	36 900	35 596	130 003	45 143	41 956	36 489
Enstaka produktionsbidrag (33/35)	41 925	10 219	10 084	16 309	32 201	9 611	8 592	12 251
Fria dansgrupper (38/36)								
	33 218	17 713	7 966	5 052	40 873	19 786	8 746	7 480

1. Bidrag från Kulturrådet, andra myndigheter, Framtidens kultur och Länsarbetsnämnden.

2. Bidrag från landsting/regionförbund, kommun, EU:s strukturfonder m.m.

A. Avser organisationens totala intäkter.

B. Bytte 2003 namn från Musikteatern i Värmland.

Tabell 8. Institutioner, fria teatergrupper och fria dansgrupper 2004-2005: Kostnader (1 000 kr)

Table 8. Institutions, independent theatre groups and independent dance groups/coreographers 2004-2005: Costs (1 000 SEK)

Institution	2004				2005			
	Summa kostnader	varav			Summa kostnader	varav		
		Löner ¹	Lokal	Produktion		Löner ¹	Lokal	Produktion
<i>Nationella</i>								
Dramaten	229 573	150 019	35 097	16 813	232 225	164 363	35 011	14 181
Kungliga Operan	380 420	302 146	44 999	19 668	407 271	324 505	47 484	22 744
Riksteatern	308 214	140 828	27 570	43 066	331 600	189 370	29 600	36 250
<i>Regionala/lokala</i>								
Borås Stadsteater	31 002	16 295	7 106	4 194	33 501	20 762	7 459	2 293
Byteatern Kalmar Läns Teater	12 594	7 805	1 979	565	12 617	7 551	1 878	405
Cirkus Cirkör	16 946	11 101	146	1 763
Dalateatern	23 697	13 968	3 709	2 358	26 406	17 669	3 716	1 127
Folkoperan	37 302	22 463	3 445	3 808	37 253	27 090	3 819	826
Folkteatern Gävleborg	28 515	17 722	3 577	4 133	24 120	16 126	3 202	1 273 ^C
Folkteatern i Göteborg	43 145	24 253	5 548	2 519	42 941	25 863	5 128	1 825
Göteborgs Stadsteater AB	125 336	66 013	19 962	10 425	128 084	68 519	19 871	13 796
GöteborgsOperan AB	339 484	260 440	12 989	26 572	359 793	283 906 ^C	13 163	25 885
Helsingborgs Stadsteater	48 981	32 117	5 649	1 685	56 663	36 883	6 282	3 083
Länsteatern i Örebro	29 398	18 702	4 359	2 415	28 825	18 910	4 392	2 635
Länsteatern Jämtland Härjedalen	6 779	5 362	384	366	6 723	4 843	340	546
Länsteatern på Gotland	6 568	4 313	856	628	8 117	5 394	840	970
Malmö Dramatiska Teater	56 043	31 990	7 289	5 329	60 369	35 479	7 176	3 467
Malmö Opera och Musikteater	204 142	138 652	21 946	14 014	168 929	103 669	24 812	10 436
NMDz och Piteå Kammaropera	9 803	5 209	668	1 490
Norrbottnesteatern	36 973	25 842	5 901	784	43 587	26 324	6 463	1 441
NorrDans	19 956	10 600	1 270	5 500	20 931	14 439	1 237	2 219
Regionteatern Blekinge-Kronoberg	29 483	20 364	3 413	1 126	28 697	18 821	3 427	1 446
Skånes Dansteater	22 646	12 399	3 582	1 708	26 189	14 030	5 620	1 725
Smålands Musik och Teater/Teatern	29 780	18 363	2 890	1 659	31 296	18 844	3 663	4 501
Stockholms Stadsteater	274 115	154 157	43 293	32 264	307 540	189 217	45 486	27 728
Sörmlands Musik & Teater ^A	28 231	12 972	1 134	1 869	29 787	21 282	1 149	1 310
Teater Halland	9 146	6 998	0	477	8 416	6 400	115	442
Teater Västernorrland	32 595	18 469	6 518	3 678	36 549	23 884	6 897	1 427
Teater Västmanland	28 603	16 680	3 897	3 113	27 879	17 476	3 941	1 082
Uppsala Stadsteater	71 836	44 151	13 391	4 680	75 435	50 233	13 651	3 156
Värmlandsoperan ^B	37 109	27 075	2 717	5 222	57 329 ^A	42 908	6 260	4 040
Västerbottensmusiken	50 533	29 868	9 685	4 486	87 276 ^A	58 158	9 181	6 295
Västerbottensteatern	22 115	15 419	446	1 302	21 854	18 014	545	884
Västsvenska Teater och Dans	31 761	22 579	375	1 121	36 146	25 155	356	1 684
Östergötlands länsteater	84 928	60 653	6 977	5 809	87 633	62 396	7 063	4 642
<i>Övriga institutioner med statsbidrag (5/5)</i>								
	80 387	24 476	2 895	13 890	73 418	27 726	2 849	27 810
Institutioner totalt	2 811 193	1 779 362	315 516	248 736	2 982 345	1 997 310	332 222	235 337
Fria teatergrupper totalt								
	176 540	108 618	14 212	15 492	160 952	99 675	14 246	12 671
<i>därav</i>								
Ett-/treårigt produktionsbidrag (37/39)	134 558	81 859	10 813	10 850	128 520	79 219	11 782	9 540
Enstaka produktionsbidrag (33/35)	41 982	26 759	3 399	4 642	32 432	20 456	2 464	3 131
Fria dansgrupper (38/36)								
	33 024	19 221	1 467	3 958	40 906	24 893	1 729	4 373

1. Inkl. sociala avgifter. Arvoden till personal med F-skattsedel ingår, med undantag av institutionerna år 2004.

A. Avser organisationens totala kostnader.

B. Bytte 2003 namn från Musikteatern i Värmland.

C. Inkl. turnékostnader.

Tabell 9. Institutioner, fria teatergrupper och fria dansgrupper 2004-2005: Nyckeltal

Table 9. Institutions, independent theatre groups and independent dance groups/coreographers 2004-2005: Key ratios

Institution	2004					2005				
	Antal besökare per föreställning	Självfinansieringsgrad ¹	Totala kostnader	Spelintäkter	Offentligt stöd ²	Antal besökare per föreställning	Självfinansieringsgrad ¹	Totala kostnader	Spelintäkter	Offentligt stöd ²
<i>Nationella</i>										
Dramaten	216	17	901	130	742	234	19	820	129	671
Kungliga Operan	639	17	1 821	230	1 569	637	15	2 118	245	1 810
Riksteatern	214	17	741	90	598	221	18	649	75	509
<i>Regionala/lokala</i>										
Borås Stadsteater	87	8	1 272	81	1 193	160	14	894	89	773
Byteatern Kalmar Läns Teater	67	13	844	89	745	85	16	714	91	582
Cirkus Cirkör	510	57	120	34	51
Dalateatern	61	6	2 215	69	2 092	73	11	1 907	103	1 605
Folkoperan	348	36	715	222	495	336	31	798	180	544
Folkteatern Gävleborg	115	6	2 481	108	2 355	86	3	2 538	33	2 588
Folkteatern i Göteborg	130	16	898	133	772	122	12	705	72	601
Göteborgs Stadsteater AB	206	11	1 242	124	1 125	176	11	1 266	131	1 078
GöteborgsOperan AB	677	31	1 386	273	954	669	29	1 540	272	1 051
Helsingborgs Stadsteater	229	11	847	78	780	212	9	954	73	865
Länsteatern i Örebro	86	6	1 208	46	1 110	87	8	1 594	70	1 500
Länsteatern Jämtland Härjedalen	54	6	649	41	608	59	7	878	52	845
Länsteatern på Gotland	62	22	272	58	238	92	26	313	86	238
Malmö Dramatiska Teater	148	7	1 194	68	1 116	148	7	1 278	67	1 188
Malmö Opera och Musikteater	504	33	2 087	170	1 393	564	16	2 202	149	1 832
NMDz och Piteå Kammaropera	95	4	872	29	865
Norrbottnesteatern	148	13	935	104	848	124	23	933	140	706
NorrDans	129	3	2 172	65	1 839	128	3	4 409	73	3 680
Regionteatern Blekinge-Kronoberg	82	13	794	101	693	83	10	907	77	820
Skånes Dansteater	268	10	1 507	68	1 362	191	7	2 318	70	2 166
Smålands Musik och Teater/Teatern	90	11	1 672	74	1 513	126	12	778	35	690
Stockholms Stadsteater	292	13	623	76	540	300	16	647	86	524
Sörmlands Musik & Teater	98	11	394	9	367	75	8	308	4	295
Teater Halland	139	18	549	85	449	97	16	547	91	480
Teater Västernorrland	79	10	1 256	78	1 177	71	11	1 391	71	1 198
Teater Västmanland	94	13	776	88	669	87	13	789	75	637
Upsala Stadsteater	150	11	1 273	97	1 133	111	8	1 576	89	1 385
Värmlandsoperan ^A	244	17	1 080	170	875	158	11	1 126	114	1 021
Västerbottensmusiken	255	9	3 147	108	2 993	228	12	1 665	80	1 383
Västerbottensteatern	101	6	781	68	731	91	12	776	63	790
Västsvenska Teater och Dans	60	7	1 319	60	1 319	81	7	1 626	72	1 411
Östergötlands länsteater	138	13	1 015	103	868	149	14	929	98	785
<i>Övriga institutioner</i>	446					489				
<i>med statsbidrag (5/5)</i>		62	681	249	230		69	520	258	165
Institutioner totalt	206	19	1 030	130	840	210	18	961	119	775
Fria teatergrupper totalt										
<i>därav</i>	86	39	295	87	178	78	35	298	90	195
Ett-/treårigt produktionsbidrag (37/39)	78	35	291	77	187	74	33	313	89	212
Enstaka produktionsbidrag (33/35)	127	52	311	121	150	93	43	249	94	140
Fria dansgrupper (38/36)										
	306	23	184	28	143	193	30	216	40	151

1. Andel (i procent) av de totala intäkterna som inte är offentliga bidrag. Hit hör spelintäkter, sponsring, räntor m.m.

2. Bidrag från stat, landsting/regionförbund, kommun, Framtidens kultur, EU:s strukturfonder m.m.

A. Bytte 2003 namn från Musikteatern i Värmland.