

# KULTUREN I SIFFROR

TEATER & DANS  
2006

2008#1

Teater & dans 2006  
**Theatre & Dance 2006**  
Swedish Arts Council

Ansvarig utgivare: Statens kulturråd  
Förfrågningar: Sofia Johansson, tel. 08 519 264 54  
Printed in Sweden by Danagårds Grafiska  
ISSN 1403-0276  
ISBN 978-91-85259-50-2

Statens kulturråd, Box 27215, 102 53 Stockholm  
Besök: Borgvägen 1-5  
Tel: 08 519 264 00 Fax: 08 519 264 99  
Webbplats: [www.kulturradet.se](http://www.kulturradet.se)

© Statens kulturråd 2008

# INNEHÅLL

SAMMANFATTNING .....	5
SUMMARY .....	6
DIAGRAMFÖRTECKNING .....	7
TABELLFÖRTECKNING .....	8
BESKRIVNING AV MATERIAL OCH INNEHÅLL .....	9
Kvalitet och jämförbarhet .....	9
Förändringar i 2006 års återrapporteringsblankett .....	10
Arrangerade gästspel, köpta föreställningar och samproduktioner .....	11
Avgiftsfria föreställningar .....	11
Områdesöversikt .....	11
Teater och musikteater .....	11
Nationella institutioner .....	11
Regionala/lokala institutioner .....	12
Institutioner med integrerad verksamhet .....	12
Övriga teatrar .....	12
Fria teatergrupper .....	13
Dans .....	13
Institutioner .....	13
Fria dansgrupper/koreografer .....	14
BESÖK .....	15
Dansscenerna .....	18
FÖRESTÄLLNINGAR .....	20
PRODUKTIONER .....	24
PERSONAL .....	26
INTÄKTER .....	28
KOSTNADER .....	31
BARN OCH UNGDOM .....	33
FÖRESTÄLLNINGAR OCH BESÖK PER KOMMUN .....	35
TABELLBILAGA .....	38



## SAMMANFATTNING

Denna redovisning innehåller uppgifter om verksamhet, ekonomi och personal för institutioner och fria grupper på teater- och dansområdet som erhållit statsbidrag för verksamhetsåret 2006 – det vill säga 40 teater-, musikteater- och/eller dansinstitutioner, 74 fria teatergrupper och 39 fria dansgrupper.

Totalt antal besök 2006 för ovan nämnda institutioner och fria grupper uppgick till drygt 3,3 miljoner. Totalt sett har antalet besök för de i rapporten ingående verksamheterna inte förändrats nämnvärt de senaste åren. Mellan 1998 och 2006 har antalet besök minskat med 6 procent. Ålderskategorierna för barn och ungdom ändrades 2006 till tre kategorier; 0–5 år, 6–15 år och 16–25 år. Totalt redovisade institutionerna och de fria grupperna cirka 884 000 barn- och ungdomsbesök, vilket utgjorde 27 procent av det totala antalet besök.

Det totala antalet föreställningar 2006 uppgick till drygt 21 200. Liksom antal besök är totalt antal föreställningar tämligen oförändrade de senaste åren. Mellan 1998 och 2006 minskade totalt antal föreställningar med 5 procent. År 2006 efterfrågades för första gången föreställningar för förskola, grundskola och familj och dessa var totalt 10 300 stycken för institutionerna och de fria grupperna, vilket motsvarade 48 procent av det totala antalet föreställningar.

Antalet produktioner fortsatte att öka något (8 procent) mellan 2005 och 2006, till totalt 1 058. Andelen barn- och ungdomsproduktioner har ökat de senaste åren. År 2006 var de dock kvar på samma nivå som året innan, vilket innebär att de utgjorde 42 procent av det totala antalet produktioner.

Totalt antal årsverken var 4 506. Ett årsverke definieras från och med 2006 som 1 800 arbetstimmar (tidigare 1 570 timmar), vilket ungefär motsvarar en heltidsanställning.

De sammanlagda intäkterna för institutionerna och de fria grupperna var drygt 3,5 miljarder kronor och av dessa stod de fria grupperna för 6 procent. De huvudsakliga intäkterna, i genomsnitt 75 procent för institutionerna och de fria grupperna, utgjordes av offentligt stöd.

Kostnaderna för de i sammanställningen ingående verksamheterna var drygt 3,3 miljarder kronor. De fria grupperna stod, liksom för intäkterna, för 6 procent av de totala kostnaderna. Den största utgiftsposten var lönekostnader som, tillsammans med arvoden för konstnärligt verkamma med F-skatt, utgjorde två tredjedelar av de totala kostnaderna 2006.

## SUMMARY

This report includes information about the activities, economy and personnel of institutions and independent groups within theatre and dance that received government funding in 2006. In some counties the regional music organisations are integrated with music theatres and/or orchestras. In these cases the figures concerning economy and personnel include the entire institutions' activities.

The institutions and groups represented in this report recorded around 3.3 million visits during 2006. All in all the number of visits hasn't changed that many during the past years, a decrease of 6 percent between 1998 and 2006. The distribution between the different categories is, however, the same as before with the regional/local institutions accounting for approximately half of all visits and the independent groups for around 20 percent of all visits. The number of visits by children and youth amounted to approximately 884,000 in 2006. These visits accounted for 27 percent of the total number of visits.

The number of performances totalled around 21,200 in 2006, which is about the same level as the previous year. As the number of visits the total number of performances is rather unchanged, a decrease of 5 percent is shown between 1998 and 2006. Performances for children and youths in school and families, totalling almost 10,300 performances. In other words, 48 percent of all performances were aimed at a young audience.

The number of productions was a total 1,058 in 2006, an increase of 8 percent compared to 2005. Productions aimed at the youngest audience has also increased during the past years and amounted to 42 percent of all productions, in 2006.

The total number of man years performed within the institutions and groups was approximately 4,500 in 2006, a slight decrease compared to 2005. In 2006, however, the number of work hours that amount to a man year increased to 1,800 hours compared to 1,570 hours previously years.

The total income amounted to a bit more than SEK 3.5 billion in 2006, of which the independent groups accounted for 6 percent. The main sources of income are public grants – on the average 75 percent for the institutions and independent groups.

The total costs amounted to just over SEK 3.3 billion in 2006. As was the case with incomes, the independent groups accounted for 6 percent of the total costs. The single most important cost was wages, which made up for two thirds of the total costs.

## DIAGRAMFÖRTECKNING

Nr	Diagramrubrik	Sida
1	Besök fördelat på typ av institution/grupp 2006. Institutioner och fria grupper inom teater och dans.	15
2	Besök av barn och ungdom fördelat på typ av institution/grupp 2006. Institutioner och fria grupper inom teater och dans.	16
3	Föreställningar fördelat på typ av institution/grupp 2006. Institutioner och fria grupper inom teater och dans.	20
4	Föreställningar, 1998–2006. Institutioner och fria grupper inom teater och dans.	21
5	Föreställningar för förskola, grundskola och familj fördelat på typ av institution/grupp 2006. Institutioner och fria grupper inom teater och dans.	21
6	Produktioner 2006. Institutioner och fria grupper inom teater och dans.	24
7	Totalt antal produktioner och antal produktioner för barn och ungdom, 1998–2006. Institutioner och fria grupper inom teater och dans.	25
8	Årsverken, 1998–2006. Institutioner och fria grupper inom teater och dans	26
9	Intäkter, 1998–2006 (1000 kr), 2006 års priser. Institutioner och fria grupper inom teater och dans	28
10	Självfinansieringsgrad, procent av totala intäkter, 2006. Institutioner och fria grupper inom teater och dans.	30
11	Självfinansieringsgrad, procent av totala intäkter, 1998–2006. Institutioner och fria grupper inom teater och dans.	30
12	Kostnader, 1998–2006 (1000 kr), 2006 års priser. Institutioner och fria grupper inom teater och dans.	31
13	Föreställningar för förskola, grundskola och familj fördelat på typ av institution/grupp 2006. Institutioner och fria grupper inom teater och dans.	33
14	Besök av barn och ungdom fördelat på typ av institution/grupp 2006. Institutioner och fria grupper inom teater och dans.	34

## TABELLFÖRTECKNING

Nr	Tabellrubrik	Sida
1	Antal verksamheter som ingår i sammanställningen, 1998–2006. Institutioner och fria grupper inom teater och dans.	9
2	Besök, 1998–2006. Institutioner och fria grupper inom teater och dans.	15
3	Besök på teater-/musikteaterföreställningar per län – totalt och per 1000 invånare, 2006. Institutioner och fria grupper inom teater och dans.	17
4	Besök på dansföreställningar per län – totalt och per 1000 invånare, 2006. Institutioner och fria grupper inom teater och dans.	18
5	Besök vid dansföreställningar på scener med statligt stöd, 2000–2006.	18
6	Föreställningar, 1998–2006. Institutioner och fria grupper inom teater och dans.	20
7	Teater-/musikteaterföreställningar per län – totalt och per 1000 invånare, 2006. Institutioner och fria grupper inom teater och dans.	22
8	Dansföreställningar per län – totalt och per 1000 invånare, 2006. Institutioner och fria grupper inom teater och dans.	23
9	Produktioner 2006. Institutioner och fria grupper inom teater och dans.	25
10	Produktioner efter genre 2006. Institutioner och fria grupper inom teater och dans.	25
11	Årsverken, 1998–2006. Institutioner och fria grupper inom teater och dans.	27
12	Personal efter kategori. Årsverken och antal anställda 2006. Institutioner och fria grupper inom teater och dans.	27
13	Intäkter, 1998–2006 (1000 kr), 2006 års priser. Institutioner och fria grupper inom teater och dans.	28
14	Intäkter 2006 (1000 kr). Institutioner och fria grupper inom teater och dans.	29
15	Intäkter 2006. Kostnadsslagens andel av de totala intäkterna. Institutioner och fria grupper inom teater och dans.	29
16	Kostnader, 1998–2006 (1000 kr), 2006 års priser. Institutioner och fria grupper inom teater och dans.	31
17	Kostnader 2006 (1000 kr). Institutioner och fria grupper inom teater och dans.	32
18	Kostnader 2006. Kostnadsslagens andel av de totala kostnaderna. Institutioner och fria grupper inom teater och dans.	32
19	Föreställningar och besök i sju kommuner, hela riket samt medelvärde 2006. Institutioner och fria grupper inom teater och dans.	35

## BESKRIVNING AV MATERIAL OCH INNEHÅLL

Föreliggande redovisning innehåller uppgifter om verksamhet, ekonomi och personal för institutioner och fria grupper på teater- och dansområdet som erhållit statsbidrag för verksamhetsåret 2006 – det vill säga 40 teater-, musikteater- och/eller dansinstitutioner, 74 fria teatergrupper och 39 fria dansgrupper. Före 2002 ingick inte fria teatergrupper som erhållit mindre än 100 000 kronor i statsbidrag. Detta medför att jämförelser med tidigare år försvåras något. Någon motsvarande avgränsning har inte funnits för de fria dansgrupperna.

**Tabell 1. Antal verksamheter som ingår i sammanställningen, 1998–2006. Institutioner och fria grupper inom teater och dans.**

	1998	1999	2000	2001	2002	2003	2004	2005	2006
Nationella institutioner	3	3	3	3	3	3	3	3	3
Reg./lok. institutioner	31	31	31	32	31	31	31	31	31
Övriga institutioner	4	4	5	5	5	6	5	5	6
Fria teatergrupper	61	67	58	60	68	69	70	74	74
Fria dansgrupper	18	32	26	31	34	32	38	36	39
<b>Totalt</b>	<b>117</b>	<b>137</b>	<b>123</b>	<b>131</b>	<b>141</b>	<b>141</b>	<b>147</b>	<b>149</b>	<b>153</b>

### Kvalitet och jämförbarhet

Denna redovisning grundar sig på åiterrapporteringar av statsbidrag som inlämnats till Kulturrådet på särskild blankett. Åiterrapporteringsblanketterna kan ha tolkats olika av uppgiftslämnarna. Kulturrådet har försökt minska denna felkälla genom att bifoga anvisningar till hjälp för hur blanketterna ska fyllas i. De lämnade uppgifterna har granskats och oklarheter kontrollerats. Dessutom skickades tabellbilagan med de egna uppgifterna ut till respektive institution för granskning och kontroll med möjlighet till justering och komplettering.

Vid framställningen av denna rapport har felaktiga uppgifter från tidigare år som upptäckts korrigerats, varför uppgifter i tabeller och diagram inte alltid överensstämmer helt med tidigare publikationer.

Att underlaget avgränsats till Kulturrådets bidragsmottagare påverkar jämförbarheten mellan åren och då främst för de fria grupperna eftersom det inte är samma grupper som får bidrag från år till år. Delar av stödet till de fria teater- och dansgrupperna fördelas som enstaka produktionsbidrag, vilket kan innebära stora skillnader avseende exempelvis besök och föreställningar mellan olika år. Sedan 2004 registreras antal barn- och ungdomsbesök oberoende av vilken typ av föreställning det handlar om, vilket förenklar redovisningen. Det exakta antalet besökare och deras ålder är ofta svårt att ange, särskilt på avgiftsfria föreställningar som gärna äger rum utomhus.

Uppgifterna avseende besök och föreställningar visar till största delen den verksamhet som Kulturrådet har gett bidrag till, medan uppgifterna om totalt antal produktioner samt personal och ekonomi även kan inkludera uppgifter

om andra produktioner. Detta gäller främst för de fria grupperna, som kan erhålla enstaka produktionsbidrag. Deras återrapportering ska då egentligen enbart innehålla uppgifter gällande den beviljade produktionen, något som kan vara svårt att särskilja om gruppen bedrivit en större verksamhet med flera produktioner det aktuella året.

Analyserna av uppgifterna gällande biljettpriser måste göras med viss försiktighet eftersom uppgiftslämnarna kan ha angett noll, lämnat frågan obesvarad eller fyllt i samma summa som för vuxna om egna barn- och ungdomspriser inte ges eller inte är relevanta.

Om uppgift saknas eller inte är relevant markeras detta med en punkt (.).

### **Förändringar i 2006 års återrapporteringsblankett**

I återrapporteringsblanketten för 2006 förtydligades terminologin avseende besök och föreställningar. De ingående verksamheterna återrapporterade dessa uppgifter uppdelat på ”i egen regi” och ”arrangerade gästspel och köpta föreställningar”. Tidigare år efterfrågades uppgifter endast om gästspel. I denna rapport har denna kategori således utökats till att omfatta även köpta föreställningar.

När det gäller besök har kategorierna förändrats något jämfört med 2004–2005 års rapport. Där presenterades antal barn, ungdomar och familjer i en kategori som baserades på besök 0–14 år och 15–25 år. I denna rapport visas två kategorier, antal barn 0–15 år och antal ungdomar 16–25 år som baseras på följande tre åldersgrupper; 0–5 år, 6–15 år och 16–25 år.

I rapporten avseende 2004 och 2005 hade även föreställningar för barn, ungdom och familj sammanförts till en kategori, vilket innebar att antalet familjeföreställningar inte kunde särskiljas. År 2006 efterfrågades antal föreställningar för förskola, grundskola och familj. I denna rapport redovisas två kategorier; antal föreställningar för förskola och grundskola samt antal föreställningar för förskola, grundskola och familj. Antal familjeföreställningar kan således utläsas i denna rapport.

Uppgifter avseende totalt antal besök och föreställningar för 2006 skiljer sig åt inom ramen för denna rapport. Från och med 2006 efterfrågas verksamhetsuppgifter på kommunnivå. I återrapporteringsblanketterna lämnade vissa institutioner och fria grupper uppgifter enbart på länsnivå, på det sätt som Kulturrådet tidigare år inhämtat uppgifter, varför olika totaluppgifter förekommer. När totaluppgifter avseende besök och föreställningar använts rörande 2006 avses besöks- och föreställningsuppgifter baserade på tabell 1 och 2 i tabellbilagan, om inget annat anges.

År 2006 ändrades beräkningsgrunden för ett årsverke, från 1 570 timmar till 1 800 timmar. Detta påverkar jämförbarheten med tidigare år. Fler personnalkategorierna infördes och kategorin *Övrig personal* togs bort.

### **Arrangerade gästspel, köpta föreställningar och samproduktioner**

Med ”arrangerade gästspel och köpta föreställningar” avses att institutionen/gruppen arrangerat eller köpt, det vill säga betalat gage, till gästande producent. För att undvika dubbelredovisning ska besök vid ett gästspel inte redovisas både av den gästande institutionen/gruppen och den institution/grupp som är värd för föreställningen. I Kulturrådets åiterrapporteringsblankett ska besöken anges av den gästande institutionen/gruppen. Att ta emot ett gästspel kan ofta medföra betydande arbetsinsatser och är dessutom en viktig del av deras verksamhet. I Riksteaterns besökssiffror ingår Riks Gästspel som samarbetar med andra teatrar och presenterar gästspel.

Med samproduktion avses sådan produktion där två (eller flera) parter bidrar med resurser av sådan omfattning att det inte går att säga att enbart en av parterna är producent. När institutioner och grupper samarbetar om en produktion och båda parter kan anses ha lika stort ansvar och stor arbetsinsats kan således dubbelredovisning uppstå.

### **Avgiftsfria föreställningar**

Från och med 2005 specificerar inte institutionerna avgiftsfria besök och föreställningar. De fria grupperna åiterrapporterar fortfarande avgiftsfria besök och föreställningar separat, men dessa särredovisas inte i denna rapport utan läggs samman med avgiftsbelagda besök och föreställningar.

### **Områdesöversikt**

Teater- och dansområdet omfattar bland annat talteater, musikteater, nycirkus, mim, dans och performance. I redovisningen görs en genreindelning mellan teater/musikteater och dans, men i övrigt kategoriseras verksamheterna efter organisationsform. Således presenteras uppgifter för institutioner, fria teatergrupper och fria dansgrupper.

### **Teater och musikteater**

#### *Nationella institutioner*

Anslagen till de statligt finansierade teater-/dansinstitutionerna Kungliga Operan, Kungliga Dramatiska Teatern (Dramaten) och Riksteatern beslutas av riksdagen, och regeringen tillsätter styrelse och teaterchef. Kungliga Operan och Dramaten har som nationalscener i uppdrag att vara de i Sverige ledande institutionerna inom opera, balett och teater. De ska vara ett föredöme för andra institutioner vad gäller utveckling, förnyelse och konstnärlig kvalitet. I nationalscenernas uppdrag ingår även att stödja nyskapande inom

respektive konstområde genom att beställa och framföra nyskriven svensk dramatik samt nya verk av tonsättare och koreografer.

Riksteatern är en ideell förening uppbyggd av lokala och regionala teaterföreningar. Teaterns uppdrag är att berika den regionala och lokala teaterverksamheten i hela landet genom att producera turnéteater, föra ut föreställningar av andra teatrar och att genom teaterföreningarna lokalt arrangera föreställningar.

Riksteatern ska presentera ett allsidigt utbud av hög kvalitet. I teaterns uppgifter ingår även att främja teater- och danskonstens utveckling, tillgänglighet, bredd och mångfald. Riksteatern har dessutom, i likhet med Dramaten, ett ansvar att internationellt värna om och främja det svenska språket och svensk teater.

#### *Regionala/lokala institutioner*

De regionala och lokala teater-, musikteater- och/eller dansinstitutionerna erhåller stöd från både stat, landsting och/eller kommun. Normalt har dessa institutioner en styrelse bestående av politiskt valda representanter, med kommun och/eller landsting som huvudman. Den kulturpolitiska ambitionen är att möjliggöra en mångsidig verksamhet av hög kvalitet i hela landet. Från och med 2004 finns det lokala/regionala teater-, musikteater- och/eller dansinstitutioner i alla län.

Norrlands nätverk för Musikteater och Dans samordnar turnéer i de fyra Norrlandslänen. Turnerande produktioner genomförs av NorrDans (Västernorrland), NorrlandsOperan (Västerbotten), Piteå Kammaropera (Norrbottnen) och barnoperaverksamheten vid Estrad Norr (Jämtland). Piteå kammaropera är en del av Norrbottensmusiken. Det finns en viss risk för dubbelredovisning. Från och med 2005 särredovisas därför inte Norrlands nätverk för Musikteater och Dans i denna rapportserie.

#### *Institutioner med integrerad verksamhet*

I vissa län är den regionala musikverksamheten integrerad med musikteater och/eller orkesterverksamhet. Institutionerna Sörmlands Musik & Teater, Värmlandsoperan och NorrlandsOperan verkar både som regionala/lokala musikteaterinstitutioner och som länsmusikorganisationer.

#### *Övriga teatrar*

I denna kategori tillkom 2006 en teater, Strindbergs Intima Teater. Övriga fem teatrar/verksamheter som bedöms vara av nationellt intresse utan att regeringen har fastställt särskilda verksamhetsmål för det statliga bidraget är: Confidencen/Ulriksdals slottsteater, Drottningholms slottsteater, Föreningen Dalhallas Vänner, Orienteatern och Vadstena-Akademien.

### *Fria teatergrupper*

Det fria teaterlivet består av verksamheter med olika inriktningar och former, till exempel turnerande grupper, stationära grupper och grupper som främst arbetar i projektform samt kombinationer av dessa. Från Kulturrådet kan fria teatergrupper erhålla statligt bidrag i form av årliga eller enstaka produktionsbidrag samt för internationellt kulturutbyte. Dessutom finns arrangörsstöd i norra Sverige för engagemang av fria teatergrupper.

### **Dans**

Dansområdet bestod 2006 av sex institutioner med fasta ensembler samt ett antal fria dansgrupper/koreografer. Dansen saknar fortfarande en utbyggd institutionsstruktur men flera initiativ har tagits för att på olika sätt stärka dansen i hela landet. Flera av dessa insatser ingår i det handlingsprogram för den professionella dansen som Kulturrådet lämnade till regeringen den 28 december 2005.

De regionala danskonsulentverksamheterna verkar för att vidareutveckla och stärka dansen regionalt. År 2006 beviljades bidrag för danskonsulenter i 19 län. Av dessa samarbetade Kronoberg, Kalmar och Blekinge län och beviljades ett gemensamt bidrag för 2006. I Gävleborgs län genomfördes en utredning, vilket resulterade i en nulägesanalys och förslag till åtgärder, men tjänsten som danskonsulent tillsattes inte under 2006.

Regionala gästspel blir allt vanligare, vilket är ett resultat av bland annat Dansnät Sverige och andra arrangörers samverkansprojekt. Många arrangörsnätverk och enskilda arrangörer vill satsa på dans, vilket innebär ökade möjligheter för koreografer och fria dansgrupper.

För att ytterligare utveckla samarbetet mellan institutionerna och det fria danslivet kan institutionerna från och med 2006 söka verksamhetsbidrag för dansverksamhet, till exempel gästspel och residens. Samma år beviljades NorrlandsOperan, Smålands Musik och Teater, Sörmlands Musik & Teater samt Västra Götalandsregionen (för Danskontoret) denna typ av verksamhetsbidrag.

### *Institutioner*

År 2006 fanns sex fasta dansensembler med institutionsanknytning: Kungliga Operans balett, GöteborgsOperans balett, Cullbergbaletten inom Riksteatern, Skånes Dansteater, NorrDans i Härnösand och Älvsborgsteaterns dansensemble. Dessutom finns Dansens Hus i Stockholm som är en gästspelsscen för dans.

Kungliga Baletten vid Kungliga Operan och Cullbergbaletten inom Riksteatern är nationella ensembler och ska ge föreställningar över hela landet, samt sprida kunskap om den svenska dansen både nationellt och internatio-

nellt. Kungliga Baletten har en särskild uppgift när det gäller att förvalta traditionerna inom den svenska danskonsten. Riksteatern organiserar även turnéer med andra dansensembler förutom den egna Cullbergbaletten.

Balettensemblen vid GöteborgsOperan arbetar med både klassisk och samtida dans. Skånes Dansteater och NorrDans är två dansensembler som båda inriktar sig på samtida dans. Älvsborgsteaterns dansensemble producerar huvudsakligen föreställningar för barn och ungdom.

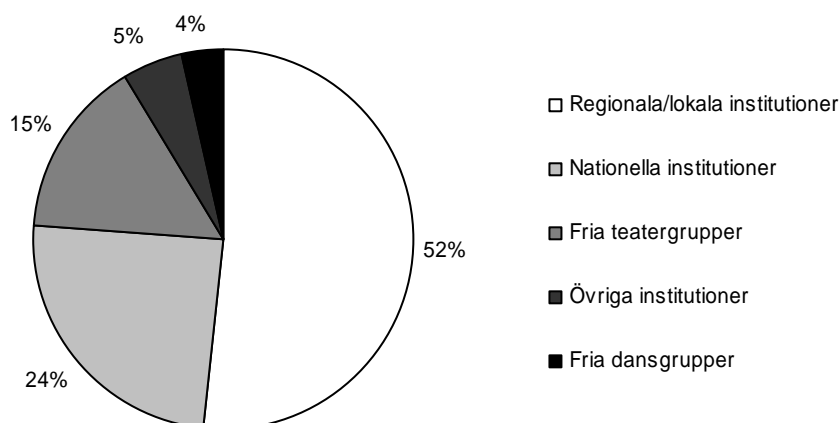
#### *Fria dansgrupper/koreografer*

Från Kulturrådet kan fria dansgrupper/koreografer erhålla bidrag i form av årliga eller enstaka produktionsbidrag och stöd för internationellt kulturutbyte. Dessutom finns arrangörs- och turnéstöd samt bidrag till arrangörer av daglig träning för dansare i Stockholm, Göteborg och Malmö. I denna sammanställning redovisas mottagare av årliga eller enstaka produktionsbidrag.

## BESÖK

Totalt antal besök för de verksamheter som erhållit statligt stöd för teater-, musikteater- och dansverksamhet 2006 uppgick till drygt 3,3 miljoner, vilket är en minskning med 8 procent från 2005. Fördelningen mellan de fem olika typerna av institutioner/grupper har inte ändrats nämnvärt jämfört med 2005, drygt hälften av alla besök gjordes vid *Regionala/lokala institutioner*.

**Diagram 1. Besök fördelat på typ av institution/grupp 2006. Institutioner och fria grupper inom teater och dans.**



**Tabell 2. Besök, 1998–2006. Institutioner och fria grupper inom teater och dans.**

	1998	1999	2000	2001	2002	2003	2004	2005	2006
Nationella inst.	953 100	857 334	909 717	834 342	918 252	878 178	879 643	908 022	805 499
Reg./lok. inst.	1 753 500	1 702 448	1 790 192	1 804 939	1 756 639	1 735 214	1 672 213	1 828 731	1 708 083
Övriga inst.	24 700	43 826	67 082	113 997	65 727	121 141	118 063	141 299	162 296
Fria teatergrupper	656 300	676 019	584 703	606 377	599 010	632 220	598 044	540 793	504 262
Fria dansgrupper	132 400	119 596	141 466	153 220	206 729	168 359	179 767	189 200	123 226
<b>Totalt</b>	<b>3 520 100</b>	<b>3 399 233</b>	<b>3 493 160</b>	<b>3 512 875</b>	<b>3 546 357</b>	<b>3 535 112</b>	<b>3 447 730</b>	<b>3 608 045</b>	<b>3 303 366</b>

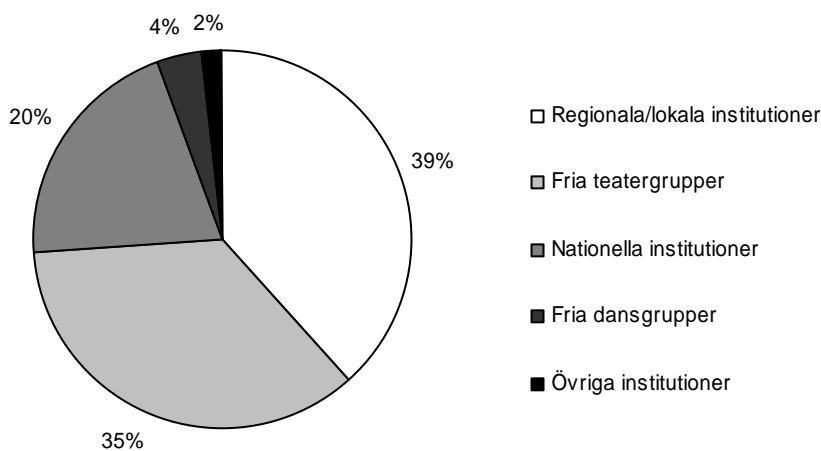
Totalt sett har besöken på teater-, musikteater- och dansföreställningar inte förändrats nämnvärt de senaste åren. Mellan 1998 och 2006 har antalet besök för de ingående verksamheterna varierat mellan 3,3 och 3,5 miljoner besök. I en jämförelse mellan 1998 och 2006 års besöksuppgifter har antal besök minskat med 6 procent. Den senaste besöksuppgiften, 3,3 miljoner besök, är den lägsta rapporterade inom denna tidsperiod.

Antalet besök minskade dock under 2006 för samtliga typer av institutioner/grupper utom för kategorin *Övriga institutioner*. Det bör noteras att en institution tillkom i denna kategori jämfört med 2005. Antalet besök för *Fria dansgrupper* minskade mellan 2005 och 2006 med 35 procent, vilket motsvarade cirka 66 000 besökare. Sett över hela tidsperioden i tabell 2,

från 1998 till 2006, har besöken varierat mellan cirka 120 000 och 200 000 besökare. Dansen har sedan mitten av 1990-talet fått en större publik. År 2002 redovisade *Fria dansgrupper* för första gången mer än 200 000 besök, delvis på grund av en föreställning på Liseberg för en mycket stor publik. För *Fria teatergrupper* har antal besök minskat med 23 procent mellan 1998 och 2006. Det senaste årets uppgift, cirka 504 000 besökare, är den lägsta inom samma tidsperiod och en minskning för tredje året i rad. Mellan 2005 och 2006 minskade antalet besökare med 7 procent för *Fria teatergrupper*. Antalet besökare kan påverkas av att vissa grupper med stor publik har haft ett färre antal föreställningar och därmed mindre publik. Delar av stödet till de fria teater- och dansgrupperna fördelas som enstaka produktionsbidrag, vilket kan innebära stora skillnader avseende exempelvis besök och föreställningar mellan olika år.

Besöksantalet på *Nationella* och *Regionala/lokala institutioner* har varit relativt stabilt de senaste åren, men minskade mellan 2005 och 2006. För kategorin *Nationella institutioner* minskade besöksantalet med 11 procent mellan 2005 och 2006, från 908 000 till 805 000. Antalet besök för *Regionala/lokala institutioner* minskade med 7 procent över samma tid, från 1,8 miljoner till 1,7 miljoner besök. År 2003 tillkom Föreningen Dalhallas Vänner i kategorin *Övriga institutioner*, vilket avspeglades i besöksantalet för samma kategori då antalet besökare nästan fördubblades mellan 2002 och 2003. År 2006 ökade besöksantalet för *Övriga institutioner* med 15 procent jämfört med året innan, vilket kan ha berott på att Strindbergs Intima Teater tillkom som en övrig institution. En stor del av verksamheten vid dessa teatrar bedrivs enbart på sommaren, vilket gör att besökssiffrorna blir extra känsliga för säsongsvariationer.

**Diagram 2. Besök av barn och ungdom fördelat på typ av institution/grupp 2006. Institutioner och fria grupper inom teater och dans.**



Totalt redovisade institutionerna och de fria grupperna cirka 884 000 barn- och ungdomsbesök, vilka utgjorde 27 procent av det totala antalet besök 2006. Kategorin *Regionala/lokala institutioner* stod för den största andelen, 39 procent, av totalt antal barn- och ungdomsbesök. Dessa besök utgjorde 20 procent av *Regionala/lokala institutioners* totala antal besök. *Fria teatergrupper* stod för 35 procent av samtliga barn- och ungdomsbesök som utgjorde nästan två tredjedelar av deras totala antal besök. De tre nationella institutionerna stod tillsammans för 20 procent av det totala antalet barn- och ungdomsbesök. Dessa besök utgjorde 22 procent av det totala antalet besök vid *Nationella institutioner*. *Fria dansgruppers* andel var 4 procent och dessa barn och ungdomar utgjorde 29 procent av deras totala antal besök. Andelen barn- och ungdomsbesök för kategorin *Övriga institutioner* var 2 procent och utgjorde 9 procent av det totala antalet besök i samma kategori. (Se ”Förändringar i 2006 års återrporteringsblankett” sid. 10.)

**Tabell 3. Besök på teater-/musikteaterföreställningar per län – totalt och per 1000 invånare, 2006. Institutioner och fria grupper inom teater och dans.**

Teater/musikteater	Besök på föreställningar i egen regi		Besök på gästspel/ köpta föreställningar	
	Totalt antal besök	Per 1000 invånare	Totalt antal besök	Per 1000 invånare
Stockholms län	1 135 857	582,6	99 533	51,1
Uppsala län	75 737	234,3	5 764	17,8
Södermanlands län	25 688	96,9	27 985	105,5
Östergötlands län	96 750	229,9	2 918	6,9
Jönköpings län	38 130	114,3	3 263	9,8
Kronobergs län	20 588	113,9	1 802	10,0
Kalmar län	19 671	84,1	3 799	16,2
Gotlands län	12 978	227,2	626	11,0
Blekinge län	23 698	156,0	1 349	8,9
Skåne län	273 040	227,7	29 840	24,9
Hallands län	30 652	105,2	2 280	7,8
Västra Götalands län	417 778	270,0	44 472	28,7
Värmlands län	41 608	152,0	5 574	20,4
Örebro län	40 012	144,9	2 014	7,3
Västmanlands län	40 204	161,3	2 959	11,9
Dalarnas län	134 458	487,8	18 904	68,6
Gävleborgs län	35 805	129,9	4 225	15,3
Västernorrlands län	38 205	156,9	3 488	14,3
Jämtlands län	18 624	146,7	2 223	17,5
Västerbottens län	72 162	280,1	24 799	96,3
Norrbottnens län	52 182	208,2	3 066	12,2
Hela riket	2 643 827	287,9	290 883	31,7

Uppgifterna i tabell 3 och 4 stämmer inte överens med tabell 10 i tabellbilagan, ”Föreställningar och besök per kommun”. (Se ”Förändringar i 2006 års återrporteringsblankett” sid. 10.)

När det gäller besök på teater-/musikteaterföreställningar som hållits i egen regi 2006 skedde flest antal besök i de befolkningsrikaste länen, Stockholms, Västra Götalands och Skåne län. Samma fördelning gällde för antal besök på gästspel/köpta föreställningar. Stockholms län hade även flest besök på föreställningar i egen regi i förhållande till antal invånare, 582,6 besök per 1000 invånare, följt av Dalarnas (487,8 besök) och Västerbottens län (280,1 besök). Antal besök på gästspel/köpta föreställningar i förhållande till antal invånare var högst i Södermanlands län, 105,5 per 1000 invånare, följt av Västerbottens (96,3 besök) och Dalarnas län (68,6 besök).

**Tabell 4. Besök på dansföreställningar per län – totalt och per 1000 invånare, 2006.****Institutioner och fria grupper inom teater och dans.**

Dans	Besök på föreställningar i egen regi		Besök på gästspel/ köpta föreställningar	
	Totalt antal besök	Per 1000 invånare	Totalt antal besök	Per 1000 invånare
Stockholms län	129 112	66,2	50 164	25,7
Uppsala län	1 304	4,0	685	2,1
Södermanlands län	0	0,0	6 046	22,8
Östergötlands län	722	1,7	212	0,5
Jönköpings län	540	1,6	125	0,4
Kronobergs län	395	2,2	189	1,0
Kalmar län	560	2,4	0	0,0
Gotlands län	0	0,0	0	0,0
Blekinge län	129	0,8	0	0,0
Skåne län	26 016	21,7	1 133	0,9
Hallands län	1 436	4,9	167	0,6
Västra Götalands län	45 765	29,6	13 943	9,0
Värmlands län	551	2,0	0	0,0
Örebro län	9 779	35,4	0	0,0
Västmanlands län	2 050	8,2	300	1,2
Dalarnas län	509	1,8	67	0,2
Gävleborgs län	491	1,8	143	0,5
Västernorrlands län	5 129	21,1	334	1,4
Jämtlands län	78	0,6	180	1,4
Västerbottens län	7 116	27,6	7 286	28,3
Norrbottnens län	6 155	24,6	332	1,3
Hela riket	237 837	25,9	81 306	8,9

De tre storstads länen, Stockholms, Västra Götalands och Skåne län, mottog även flest antal besök på dansföreställningar i egen regi 2006. Sett per 1000 invånare hade Stockholms län flest besök (66,2 stycken), följt av Örebro (35,4 besök) och Västra Götalands län (29,6 besök). Antal besök på dansgästspel/köpta föreställningar var högst i Stockholms län följt av Västra Götalands och Västerbottens län. I förhållande till antal invånare hade Västerbottens län flest besök, 28,3 besök per 1000 invånare, följt av Stockholms (25,7 besök), och Södermanlands län (22,8 besök).

**Dansscenerna**

Dansens Hus i Stockholm är en institutionell gästspelsscen för nationella och internationella dansproduktioner från såväl dansinstitutioner som fria dansgrupper och koreografer. Dansens Hus presenterar främst modern samtida dans. Moderna Dansteatern i Stockholm, Dansstationen i Malmö och Atalante i Göteborg är tre fria dansscener med gästspelsverksamhet. Dansgästspel i Göteborg arrangeras även på Pusterviksteatern. En del dansproduktioner inom den fria sektorn görs i samproduktion med en fri scen, en annan fri grupp eller någon dans- eller teaterinstitution. För att undvika dubbelredovisning finns inte dansscenerna med i den samlade redogörelsen.

**Tabell 5. Besök vid dansföreställningar på scener med statligt stöd, 2000–2006.**

	2000	2001	2002	2003	2004	2005	2006
Dansens Hus, Stockholm	28 000	56 537	45 284	87 893	84 641	63 067	93 176
Atalante, Göteborg	2 525	2 895	2 414	2 133	2 204	2 269	1 717
Dansstationen i Malmö, Malmö <sup>1</sup>	3 065	4 792	5 987	7 740	10 600	16 190	18 698
Pusterviksteatern, Göteborg	2 185	1 065	1 511	1 119	5 156	7 312	11 111
Zebra Dans, Stockholm	.	.	.	2 768	2 407	5 111	1 806
Moderna Dansteatern, Stockholm	4 000	3 945	7 533	7 536	5 233	7 326	6 982
<b>Totalt</b>	<b>39 775</b>	<b>69 234</b>	<b>62 729</b>	<b>109 189</b>	<b>110 241</b>	<b>101 275</b>	<b>133 490</b>

1. Exklusive turnékompaniets föreställningar

Från och med 2000 har publiken vid dansscenerna ökat markant, särskilt mellan 2002 och 2003. Under 2006 ökade publikantalet med drygt 32 000 besökare, 32 procent, till cirka 133 000 besök jämfört med året innan.

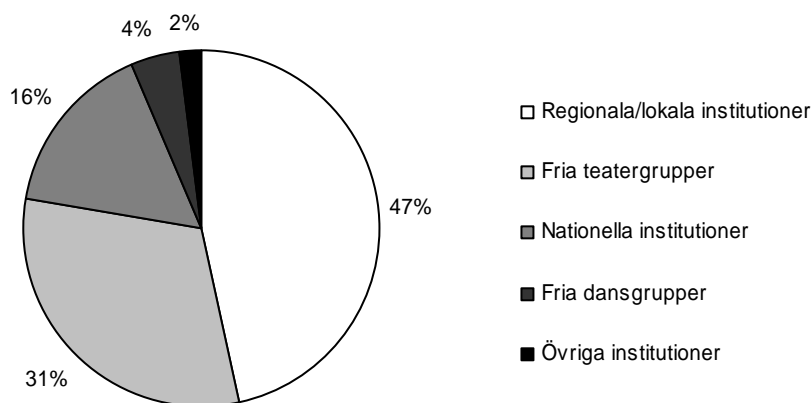
Mellan 2005 och 2006 ökade antalet besök med cirka 50 procent vid både Dansens Hus och Pusterviksteatern. Atalante mottog drygt 500 besök färre 2006 jämfört med året innan, vilket var en minskning med 24 procent. Antal besök vid Dansstationen i Malmö ökade med cirka 2 500 besök mellan 2005 och 2006, vilket var en ökning med 15 procent. Under våren 2006 byggde Zebra Dans om sina lokaler och hade då ingen verksamhet. Mellan 2005 och 2006 minskade antalet besök med 65 procent vid denna scen. Moderna Dansteatern mottog knappt 7 000 besök 2006, vilket var en minskning med 5 procent jämfört med 2005.

Under 2006 gav 13 institutioner cirka 580 dansföreställningar i egen regi för en publik på runt 180 000. Det är en minskning i förhållande till 2005 då tolv institutioner gav 657 dansföreställningar med en publik på totalt 247 000.

## FÖRESTÄLLNINGAR

Det totala antalet föreställningar 2006 uppgick till cirka 21 200, vilket var i nivå med året innan. Liksom antalet besök har antalet föreställningar varit tämligen oförändrade de senaste åren. Mellan 1998 och 2006 minskade det totala antalet föreställningar med 5 procent. För *Regionala/lokala* och *Övriga institutioner* ökade antalet föreställningar 2006. Den sistnämnda kategorin stod för den största ökningen, 47 procent, mellan 2005 och 2006 och den kan förklaras av att en institution tillkom i denna kategori. För de övriga typerna av institutioner/grupper; *Nationella institutioner*, *Fria teatergrupper* och *Fria dansgrupper*, minskade antalet föreställningar något mellan 2005 och 2006.

**Diagram 3. Föreställningar fördelat på typ av institution/grupp 2006. Institutioner och fria grupper inom teater och dans.**



Kategorin *Regionala/lokala institutioner* stod för den största andelen av det totala antalet föreställningar, 47 procent. *Fria teatergruppers* andel av samtliga föreställningar var 31 procent och *Nationella institutioner* stod för 16 procent av det totala antalet föreställningar.

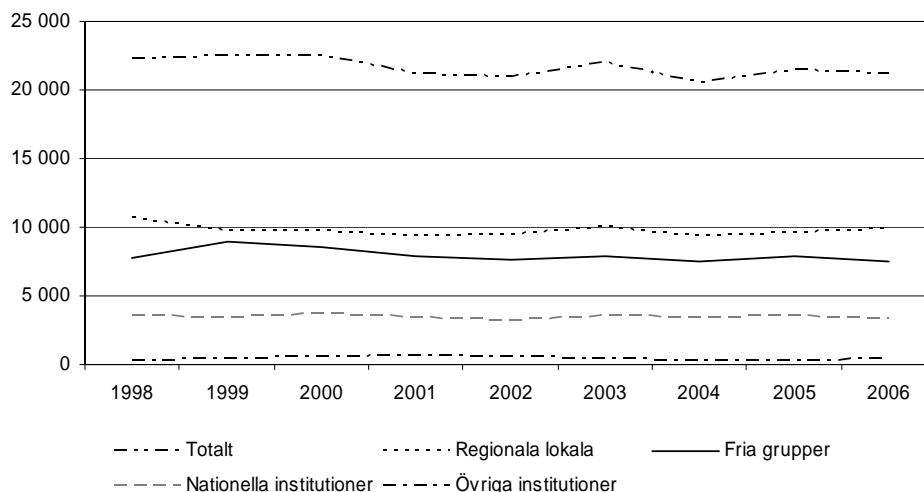
**Tabell 6. Föreställningar, 1998–2006. Institutioner och fria grupper inom teater och dans.**

	1998	1999	2000	2001	2002	2003	2004	2005	2006
Nationella institutioner	3 614	3 363	3 747	3 377	3 208	3 570	3 451	3 574	3 351
Reg./lok. Institutioner	10 600	9 714	9 686	9 307	9 484	10 054	9 299	9 619	9 888
Övriga institutioner	236	442	546	682	554	365	265	289	426
Fria teatergrupper	7 214	8 151	7 683	6 816	6 685	7 085	6 972	6 976	6 629
Fria dansgrupper	609	816	821	1 017	1 000	861	587	982	917
<b>Totalt</b>	<b>22 273</b>	<b>22 486</b>	<b>22 483</b>	<b>21 199</b>	<b>20 931</b>	<b>21 935</b>	<b>20 574</b>	<b>21 440</b>	<b>21 211</b>

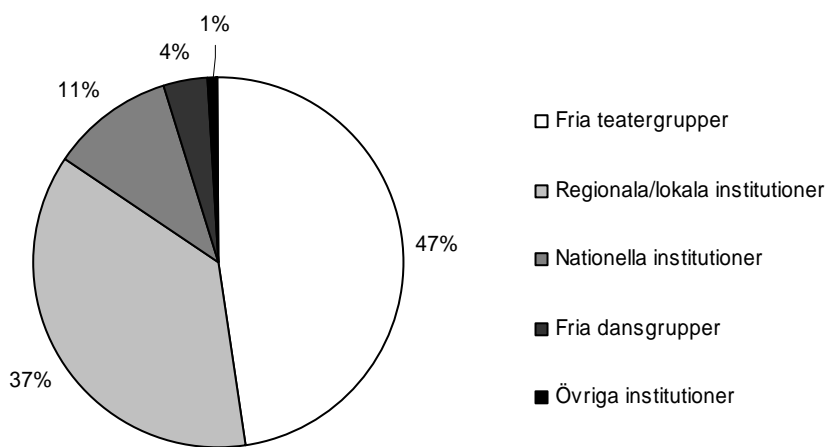
Institutionerna i kategorin *Regionala/lokala institutioner* gav i genomsnitt 319 föreställningar under 2006, men antalet varierade mellan 48 och 1 666. Fria teatergrupper med årligt produktionsbidrag gav mellan 11 och 601

föreställningar, med ett genomsnitt på 140 föreställningar per grupp. Grupperna inom kategorin *Fria dansgrupper* visade mellan 3 och 126 föreställningar, med ett genomsnitt på 24 föreställningar.

**Diagram 4. Föreställningar, 1998–2006. Institutioner och fria grupper inom teater och dans.**



**Diagram 5. Föreställningar för förskola, grundskola och familj fördelat på typ av institution/grupp 2006. Institutioner och fria grupper inom teater och dans.**



Totalt redovisade institutionerna och de fria grupperna knappt 10 300 föreställningar för förskola, grundskola och familj, vilket utgjorde 48 procent av det totala antalet föreställningar 2006. Kategorin *Fria teatergrupper* stod för den största andelen, 47 procent, av det totala antalet föreställningar för förskola, grundskola och familj. Dessa föreställningar utgjorde 73 procent av *Fria teatergrupper*s totala antal föreställningar. *Regionala/lokala institutioner* stod för 37 procent av samtliga förskole-, grundskole- och familjeföre-

ställningar, vilket utgjorde 38 procent av deras totala antal föreställningar. Motsvarande andelar för *Nationella institutioner* var 11 procent respektive 33 procent. För kategorin *Fria dansgrupper* var andelen 4 procent och dessa föreställningar för förskola, grundskola och familj utgjorde 44 procent av det totala antalet föreställningar för samma kategori. *Övriga institutioner* stod för 1 procent av samtliga förskole-, grundskole- och familjeföreställningar, vilket utgjorde 18 procent av deras totala antal föreställningar. (Se ”Förändringar i 2006 års återrporteringsblankett” sid. 10.)

**Tabell 7. Teater-/musikteaterföreställningar per län – totalt och per 1000 invånare, 2006. Institutioner och fria grupper inom teater och dans.**

Teater/musikteater	Föreställningar i egen regi		Gästspel/köpta föreställningar	
	Totalt antal föreställningar	Per 1000 invånare	Totalt antal föreställningar	Per 1000 invånare
Stockholms län	6 046	3,1	723	0,4
Uppsala län	667	2,1	50	0,2
Södermanlands län	351	1,3	428	1,6
Östergötlands län	693	1,6	23	0,1
Jönköpings län	367	1,1	22	0,1
Kronobergs län	276	1,5	12	0,1
Kalmar län	260	1,1	25	0,1
Gotlands län	167	2,9	11	0,2
Blekinge län	304	2,0	10	0,1
Skåne län	1 787	1,5	168	0,1
Hallands län	365	1,3	19	0,1
Västra Götalands län	2 606	1,7	266	0,2
Värmlands län	273	1,0	39	0,1
Örebro län	504	1,8	8	0,0
Västmanlands län	509	2,0	30	0,1
Dalarnas län	429	1,6	51	0,2
Gävleborgs län	423	1,5	29	0,1
Västernorrlands län	495	2,0	28	0,1
Jämtlands län	331	2,6	9	0,1
Västerbottens län	568	2,2	172	0,7
Norrbottnens län	475	1,9	26	0,1
Hela riket	17 896	1,9	2 149	0,2

Uppgifterna i tabell 7 och 8 stämmer inte överens med tabell 10 i tabellbilagan, ”Föreställningar och besök per kommun”. (Se ”Förändringar i 2006 års återrporteringsblankett” sid. 10.)

Liksom antal besök var även antal teater-/musikteaterföreställningar i egen regi högst i storstadsregionerna Stockholms, Västra Götalands och Skåne län. Sett per 1000 invånare hade Stockholms län flest besök, 3,1, följt av Gotlands (2,9 besök) och Jämtlands län (2,6 besök). Antal gästspel/köpta teater-/musikteaterföreställningar var högst i Stockholms län följt av Södermanlands och Västra Götalands län. I förhållande till antal invånare hade Södermanlands, Västerbottens och Stockholms län flest besök; 1,6, 0,7 och 0,4 besök per 1000 invånare.

**Tabell 8. Dansföreställningar per län – totalt och per 1000 invånare, 2006. Institutioner och fria grupper inom teater och dans.**

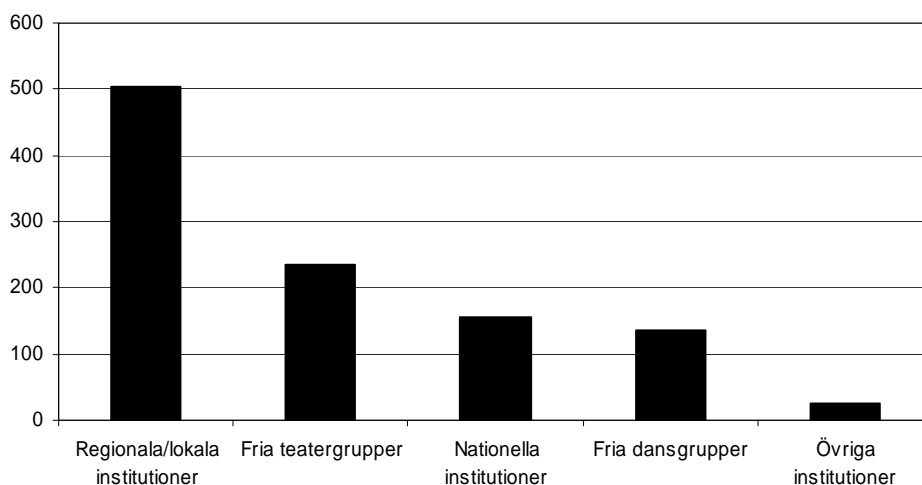
Dans	Föreställningar i egen regi		Gästspel/köpta föreställningar	
	Totalt antal föreställningar	Per 1000 invånare	Totalt antal föreställningar	Per 1000 invånare
Stockholms län	569	0,3	60	0,0
Uppsala län	13	0,0	5	0,0
Södermanlands län	0	0,0	97	0,4
Östergötlands län	5	0,0	2	0,0
Jönköpings län	4	0,0	1	0,0
Kronobergs län	2	0,0	1	0,0
Kalmar län	1	0,0	0	0,0
Gotlands län	0	0,0	0	0,0
Blekinge län	1	0,0	0	0,0
Skåne län	178	0,1	6	0,0
Hallands län	6	0,0	2	0,0
Västra Götalands län	287	0,2	110	0,1
Värmlands län	4	0,0	0	0,0
Örebro län	58	0,2	0	0,0
Västmanlands län	21	0,1	3	0,0
Dalarnas län	2	0,0	1	0,0
Gävleborgs län	4	0,0	2	0,0
Västernorrlands län	41	0,2	3	0,0
Jämtlands län	1	0,0	1	0,0
Västerbottens län	64	0,2	80	0,3
Norrbottens län	37	0,1	3	0,0
Hela riket	1 298	0,1	377	0,0

När det gäller den geografiska fördelningen av dansföreställningar i egen regi hade Stockholms, Västra Götalands och Skåne län flest antal föreställningar. I några län gavs ett fåtal föreställningar som inte ger utslag räknat per 1000 invånare. Detsamma gäller för dansgästspel/köpta föreställningar där Västra Götaland hade flest antal föreställningar, följt av Södermanlands och Västerbottens län.

## PRODUKTIONER

År 2006 var det totala antalet produktioner, för de i rapporten ingående institutionerna och fria grupperna, 1 058, vilket var en ökning med 8 procent jämfört med 2005. Kategorin *Regionala/lokala institutioner* stod återigen för flest antal produktioner, 503 stycken, vilket utgjorde 42 procent av samtliga produktioner. Institutionerna som helhet presenterade 65 procent av det totala antalet produktioner. De fria grupperna redovisade totalt 372 produktioner, vilket var ungefär detsamma som året innan.

**Diagram 6. Produktioner 2006. Institutioner och fria grupper inom teater och dans.**



Under 2006 var 52 procent av samtliga produktioner nyproduktioner, vilket var en minskning med 11 procent jämfört med 2005. Övriga produktioner var nypremiärer eller produktioner som fanns på repertoaren sedan året innan.

Redovisningen av antalet produktioner måste läsas med viss försiktighet eftersom det finns en del mätsvårigheter. Samproduktioner riskerar att dubbelräknas i sammanställningen och i underlaget ingår också ofta mindre produktioner såsom lunchteater och enkvällsarrangemang. Ett annat problem är att uppgiftslämnare har olika sätt att definiera och redovisa gästspel. (Se "*Arrangerade gästspel, köpta föreställningar och samproduktioner*" sid. 11.)

**Tabell 9. Produktioner 2006. Institutioner och fria grupper inom teater och dans.**

	Totalt	Barn- och ungdoms-	
		produktioner	Nyproduktioner
Nationella institutioner	157	45	33
Reg./lok. institutioner	503	165	290
Övriga institutioner	26	8	18
Fria teatergrupper	236	166	125
Fria dansgrupper	136	61	82
<b>Totalt</b>	<b>1 058</b>	<b>445</b>	<b>548</b>

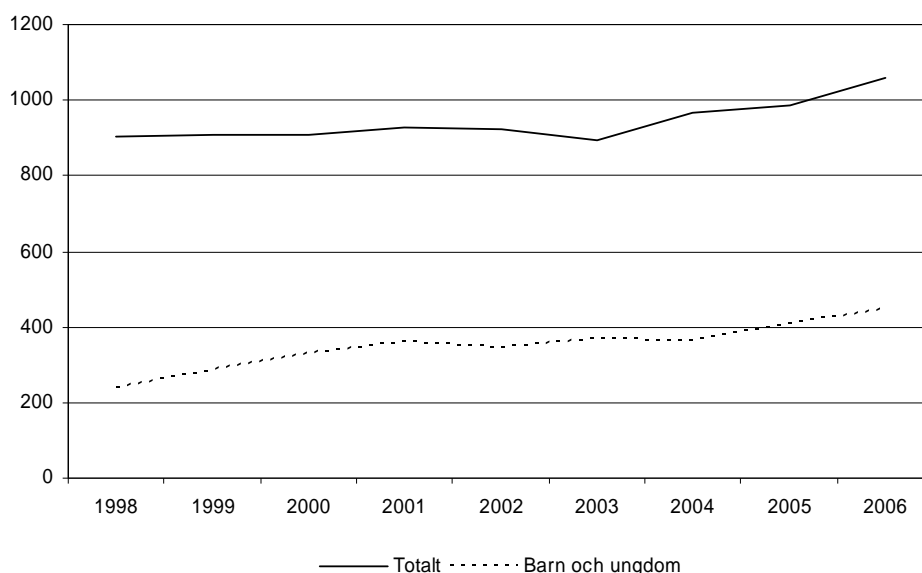
**Tabell 10. Produktioner efter genre 2006. Institutioner och fria grupper inom teater och dans.**

	Totalt	varav <sup>1</sup>					varav <sup>1</sup>			
		Teater	Talteater	Nycirkus	Opera	Musikal	Dans	Samtida		Övrigt (dans)
								Balet	dans	
Nationella institutioner	157	127	92	0	17	0	6	10	0	
Reg./lok. institutioner	503	459	331	16	24	57	44	4	29	
Övriga institutioner	26	23	12	2	6	1	3	2	0	
Fria teatergrupper	236	236	207	2	4	12	.	.	.	
Fria dansgrupper	136	.	.	.	.	.	136	1	110	
<b>Totalt</b>	<b>1 058</b>	<b>845</b>	<b>642</b>	<b>20</b>	<b>51</b>	<b>70</b>	<b>213</b>	<b>13</b>	<b>150</b>	

. = uppgift saknas/ej relevant

1. Flera svarsalternativ möjliga

År 2006 gavs totalt 445 barn- och ungdomsproduktioner, vilket utgjorde 42 procent av totalt antal produktioner. Andelen har ökat de senaste åren, men var 2006 i nivå med året innan. För *Fria teatergrupper* ökade andelen barn- och ungdomsproduktioner, från 67 till 70 procent, mellan 2005 och 2006. För *Fria dansgrupper* var motsvarande andel 45 procent, vilket motsvarar en ökning på drygt 40 procent jämfört med året innan. För institutionerna som helhet var andelen 32 procent, ungefär densamma som 2005.

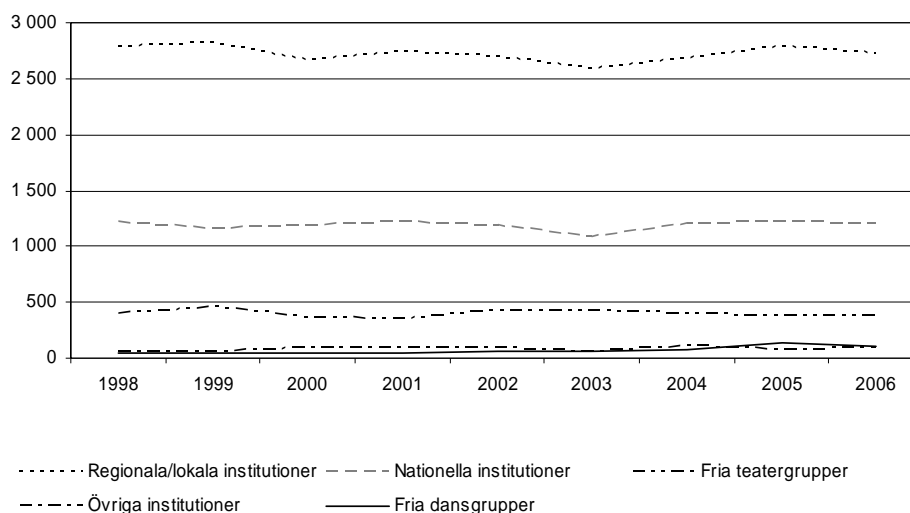
**Diagram 7. Totalt antal produktioner och antal produktioner för barn och ungdom, 1998–2006. Institutioner och fria grupper inom teater och dans.**

## PERSONAL

Totalt antal årsverken uppgick 2006 till cirka 4 500 och av dessa stod institutionerna för cirka 4 020 och de fria grupperna för knappt 490 årsverken. Timanställda har omräknats till årsverken. Ett årsverke definieras från och med 2006 som 1 800 arbetstimmar (tidigare 1 570 timmar), vilket ungefär motsvarar en heltidsanställning. Mellan 2005 och 2006 minskade antal årsverken något. För kategorin *Övriga institutioner* ökade antalet årsverken med 21 procent 2006 och som tidigare nämnts tillkom en institution till denna kategori detta år. För *Fria dansgrupper* minskade antalet årsverken mellan 2005 och 2006 med 15 procent, från 131 till 111, och för de övriga typerna av institutioner/grupper var antal årsverken kvar på ungefär samma nivå som året innan. Drygt 10 100 personer var anställda vid institutionerna, jämnt fördelat mellan kvinnor och män.

Inom teater- och dansområdet är det vanligt att kontraktera frilansande artister med egna företag. År 2004 samlades sådana uppgifter in för första gången för de fria grupperna. För institutionerna omfattar dock redovisningen endast årsverken utförd av personal för vilka institutionerna har betalat sociala avgifter. År 2005 redovisade kategorin *Fria teatergrupper* 30 årsverken av personal med F-skattsedel av totalt 375 årsverken. Motsvarande uppgift för *Fria dansgrupper* var 26 av totalt 131 årsverken. År 2006 inkluderades antal årsverken för personal med F-skattsedel i den övriga redovisningen av personal och kan därför inte särskiljas. För arvoden för konstnärligt verksamma med F-skattsedel se "*Kostnader*", sid. 32.

Diagram 8. Årsverken, 1998–2006. Institutioner och fria grupper inom teater och dans.



När det gäller de enskilda institutionerna hade Kungliga Operan och GöteborgsOperan flest antal årsverken – 561 respektive 507. I övrigt hade Stockholms stadsteater, Dramaten, Riksteatern, och Malmö Opera och

Musikteater över 200 årsverken. Genomsnittet för de resterande 34 institutionerna var 49 årsverken, men antalet varierade mellan 9 och 139. För *Fria teatergrupper* varierade det totala antalet årsverken, inklusive årsverken för personal med F-skatt, från 0,2 till 15 årsverken. Grupperna inom *Fria dansgrupper* redovisade mellan 0,2 och 20 årsverken.

**Tabell 11. Årsverken, 1998–2006. Institutioner och fria grupper inom teater och dans.**

	1998	1999	2000	2001	2002	2003	2004 <sup>A,B</sup>	2005	2006 <sup>C</sup>
Nationella institutioner	1 211	1 163	1 190	1 217	1 183	1 081	1 205	1 217	1 198
Reg./lok. institutioner	2 781	2 823	2 668	2 740	2 691	2 582	2 677	2 794	2 728
Övriga institutioner	68	61	94	92	86	62	105	75	95
Fria teatergrupper	397	457	373	357	427	422	402	375	374
Fria dansgrupper	44	46	50	46	68	61	82	131	111
<b>Totalt</b>	<b>4 501</b>	<b>4 550</b>	<b>4 375</b>	<b>4 452</b>	<b>4 455</b>	<b>4 208</b>	<b>4 471</b>	<b>4 592</b>	<b>4 506</b>

A. 2004-2005: Nationella, regionala/lokala samt övriga institutioner - inkl. "övrig personal".  
 B. Fr.o.m. 2004: Fria teater- och dansgrupper - inkl. årsverken av personal med F-skattsedel.  
 C. Fr.o.m. 2006 är personal fördelad på flera kategorier än tidigare.

År 2006 infördes fler och nya personalkategorier i återrapporteringsblanketten och samtidigt togs kategorin *Övrig personal* bort. I tabell 12 används de övergripande benämningarna konstnärlig, teknisk och administrativ personal. Vid institutionerna som helhet utgjordes 44 procent av konstnärlig personal. Motsvarande andel för de fria grupperna var 70 procent. Kategorin konstnärlig personal var den största av tre och utgjorde 47 procent av det totala antalet årsverken. Andelen årsverken för teknisk personal var högst för *Regionala/lokala institutioner*, 33 procent, och utgjorde 30 procent av totalt antal årsverken. Hos fria teatergrupper med enstaka produktionsbidrag och *Fria dansgrupper* var andelen teknisk personal lägst, 8 procent. Andelen administrativ personal var högst för *Nationella institutioner* och lägst för *Fria dansgrupper*, 29 respektive 16 procent. Det bör dock tas i beaktande att det ibland kan vara svårt att klassificera personalen – särskilt för de fria grupperna – eftersom det är vanligt att en och samma person har flera olika typer av arbetsuppgifter.

**Tabell 12. Personal efter kategori. Årsverken och antal anställda 2006. Institutioner och fria grupper inom teater och dans.**

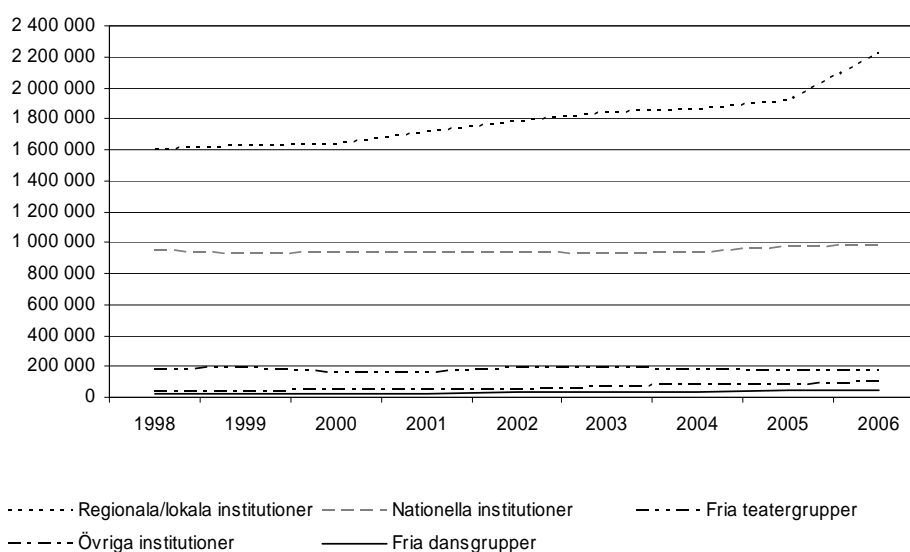
	Antal årsverken totalt <sup>1</sup>	därav, %				Antal män	Antal kvinnor
		konst- närlig	teknisk	admini- strativ	tillsvidare- anställda		
Nationella institutioner	1 198	41	30	29	55	898	883
Regionala/lokala institutioner	2 729	45	33	22	70	3 341	3 280
Övriga institutioner med statsbidrag	95	41	31	28	29	905	835
Fria teatergrupper (årligt produktionsbidrag)	298	67	10	22	36	428	498
Fria teatergrupper (enstaka produktionsbidrag)	75	75	8	17	41	217	212
Fria dansgrupper	111	75	8	16	41	267	308
<b>Totalt</b>	<b>4 506</b>	<b>47</b>	<b>30</b>	<b>24</b>	<b>62</b>	<b>6 056</b>	<b>6 016</b>

1. För fria teater- och dansgrupper: inkl. årsverken av personal med F-skattsedel.

## INTÄKTER

De sammanlagda intäkterna för de institutioner och grupper som erhållit statsbidrag under 2006 var drygt 3,5 miljarder kronor. För *Nationella* och *Regionala/lokala institutioner* var de totala intäkterna knappt 3,2 miljarder kronor. Kategorin *Regionala/lokala institutioner* stod för den största andelen, 63 procent, av de totala intäkterna. De fria gruppernas intäkter var 213 miljoner kronor, vilket utgjorde 6 procent av de totala intäkterna. De totala intäkterna för de ingående verksamheterna har, sett i fasta priser, ökat med 27 procent mellan 1998 och 2006.

**Diagram 9. Intäkter, 1998–2006 (1000 kr), 2006 års priser. Institutioner och fria grupper inom teater och dans.**



**Tabell 13. Intäkter, 1998–2006 (1000 kr), 2006 års priser. Institutioner och fria grupper inom teater och dans.**

	1998	1999	2000	2001	2002	2003	2004	2005	2006
Nationella inst.	944 727	922 410	940 457	939 659	931 415	926 141	937 971	973 384	981 960
Reg./lok. inst.	1 595 962	1 625 308	1 636 888	1 715 431	1 775 413	1 839 353	1 859 927	1 919 580	2 214 989
Övriga inst.	33 020	34 490	45 604	50 165	45 524	70 590	73 753	75 693	102 897
Fria teatergrupper	178 625	189 161	162 148	161 259	187 372	187 644	177 716	164 414	171 476
Fria dansgrupper	23 754	19 137	25 606	25 692	32 538	35 204	33 815	41 430	41 528
<b>Totalt</b>	<b>2 776 088</b>	<b>2 790 505</b>	<b>2 810 704</b>	<b>2 892 206</b>	<b>2 972 264</b>	<b>3 058 933</b>	<b>3 083 181</b>	<b>3 174 500</b>	<b>3 512 850</b>

De totala intäkterna har ökat för samtliga typer av institutioner/grupper sett i fasta priser mellan 1998 och 2006, utom för *Fria teatergrupper* vars intäkter minskat med 4 procent. För *Regionala/lokala institutioner* har intäkterna ökat med 39 procent mellan 1998 och 2006. Från och med 2001 tillkom medel för pensionsavsättningar och det bör noteras att från och med 2004 redovisar en institution med integrerad verksamhet intäkter för hela organisationen och från och med 2005 redovisar ytterligare två institutioner med integrerad verksamhet på detta sätt. Mellan 2005 och 2006 ökade intäkterna med 15 procent för *Regionala/lokala institutioner*. Under 2006 fick ett

flertal institutioner retroaktiv återbetalad moms. Kategorin *Övriga institutioner* ökade sina intäkter mest mellan 2005 och 2006, 36 procent, då en institution tillkom i denna kategori. *Fria teatergrupper* ökade sina intäkter med 4 procent jämfört med året innan. De totala intäkterna för *Nationella institutioner* och för *Fria dansgrupper* var tämligen oförändrade jämfört med 2005, cirka 480 miljoner kronor respektive 40 miljoner kronor.

**Tabell 14. Intäkter 2006 (1000 kr). Institutioner och fria grupper inom teater och dans.**

	varav					varav			
	Totala intäkter	Bidrag från stat <sup>1</sup>	från Kultur-rådet <sup>2</sup>	Bidrag från landsting/regionförbund <sup>3</sup>	Bidrag från kommun	Övrigt offentligt stöd <sup>4</sup>	Egen-intäkter <sup>5</sup>	spel-intäkter	sponsring
Nationella inst.	981 960	808 593	0	0	0	0	173 367	124 051	10 183
Reg./lok. inst.	2 214 989	596 786	459 271	535 686	502 186	3 043	577 288	225 117	14 863
Övriga inst.	102 897	16 291	15 861	2 746	5 959	0	77 901	50 903	6 130
Fria teatergrupper	171 476	58 408	52 214	14 061	32 754	1 889	64 364	48 786	816
Fria dansgrupper	41 528	24 621	18 363	2 031	4 195	1 273	9 408	5 943	300
<b>Totalt</b>	<b>3 512 850</b>	<b>1 504 699</b>	<b>545 709</b>	<b>554 524</b>	<b>545 094</b>	<b>6 205</b>	<b>902 328</b>	<b>454 800</b>	<b>32 292</b>

1. Totalt statligt stöd inkl. stöd från Framtidens kultur, Länsarbetsnämnden m.m.

2. För nationella, reg./lok. och övriga institutioner: verksamhetsbidrag, utvecklingsbidrag och tonsättningsbidrag. För fria grupper: produktionsbidrag.

3. Inkl. vissa ospecificerade övriga regionala/kommunala bidrag.

4. Bidrag från EU:s strukturfonder m.m.

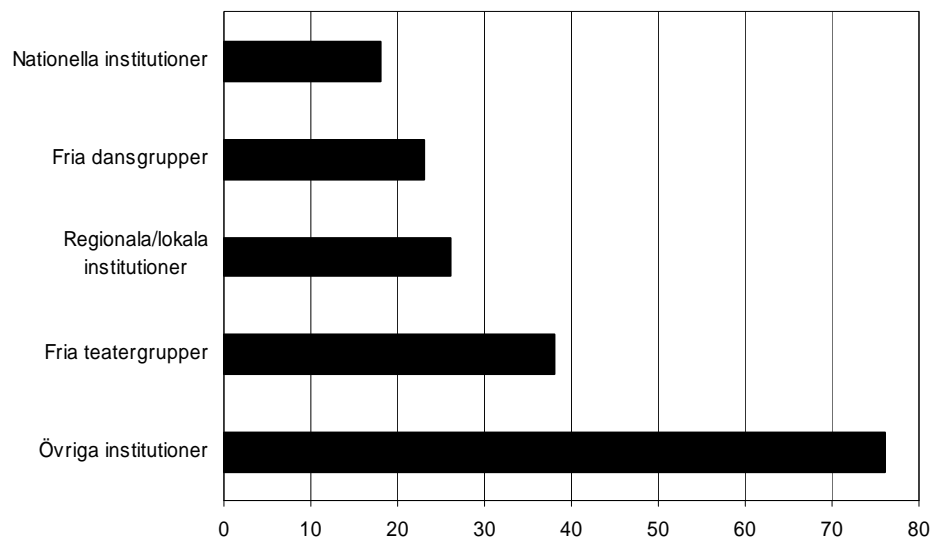
5. Inkl. återbetalad moms.

**Tabell 15. Intäkter 2006. Kostnadsslagens andel av de totala intäkterna. Institutioner och fria grupper inom teater och dans.**

	Totala intäkter (tkr)	därav %				
		Bidrag från stat	Bidrag från landsting/regionförbund	Bidrag från kommun	Övrigt offentligt stöd	Egen-intäkter
Nationella institutioner	981 960	82	0	0	0	18
Regionala/lokala institutioner	2 214 989	27	24	23	0	26
Övriga institutioner	102 897	16	3	6	0	76
Fria teatergrupper	171 476	34	8	19	1	38
Fria dansgrupper	41 528	59	5	10	3	23
<b>Totalt</b>	<b>3 512 850</b>	<b>43</b>	<b>16</b>	<b>16</b>	<b>0</b>	<b>26</b>

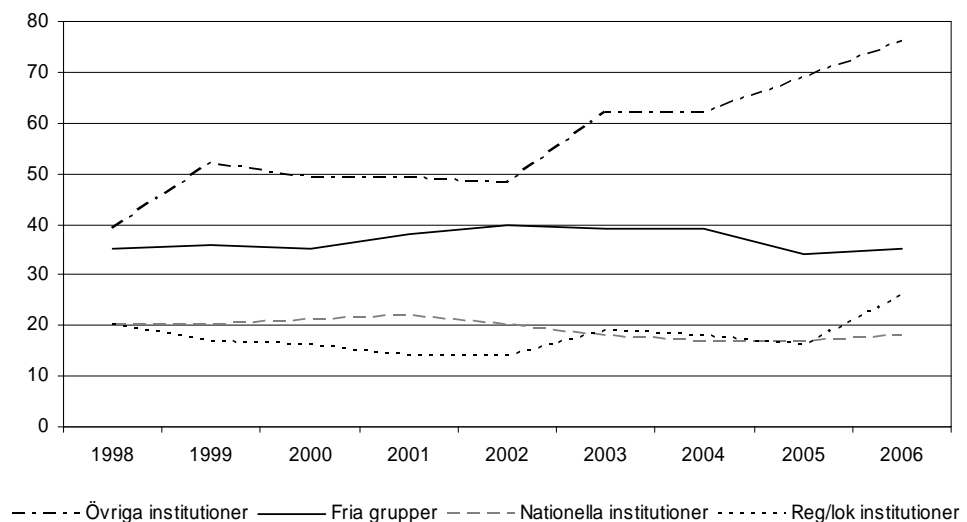
Av tabell 14 och 15 framgår hur intäkter och bidrag var fördelade 2006. Intäkterna för *Nationella* och *Regionala/lokala institutioner* utgjordes till största delen av offentligt stöd i en eller annan form, 82 respektive 74 procent. Motsvarande andel för *Fria dansgrupper* var 77 procent och för *Fria teatergrupper* 62 procent. Kategorin *Övriga institutioner* hade den lägsta andelen offentligt stöd, 24 procent.

**Diagram 10. Självfinansieringsgrad, procent av totala intäkter, 2006. Institutioner och fria grupper inom teater och dans.**



Med självfinansieringsgrad menas den andel av intäkterna som inte utgörs av offentliga bidrag. Av diagram 10 framgår att *Nationella institutioner* var självfinansierade till 18 procent, *Regionala/lokala institutioner* till 26 procent, kategorin *Övriga institutioner* till 76 procent, *Fria teatergrupper* till 38 procent och *Fria dansgrupper* till 23 procent.

**Diagram 11. Självfinansieringsgrad, procent av totala intäkter, 1998–2006. Institutioner och fria grupper inom teater och dans.**

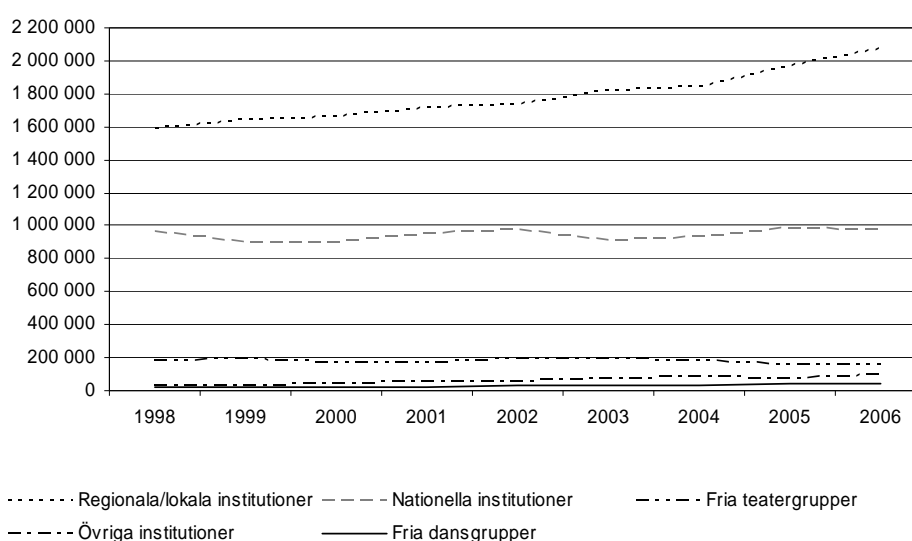


Mellan 1998 och 2006 varierade självfinansieringsgraden kraftigast för kategorin *Övriga institutioner*, från 39 till 76 procent. Verksamheterna som ingått i denna kategori har varierat genom åren, mellan fyra och sex stycken.

## KOSTNADER

De sammanlagda kostnaderna för de institutioner och grupper som erhållit statsbidrag under 2006 var drygt 3,3 miljarder kronor. Kostnaderna och intäkterna har följts åt och har ökat de senaste åren, särskilt för *Regionala/lokala institutioner*. År 2006 stod de för nästan två tredjedelar, 62 procent, av de totala kostnaderna. *Nationella* och *Regionala/lokala institutioners* kostnader var drygt 3 miljarder kronor. De fria gruppernas kostnader var 205 miljoner kronor, vilket utgjorde 6 procent av de totala kostnaderna. Kostnaderna har, sett i fasta priser, ökat med 20 procent mellan 1998 och 2006.

**Diagram 12. Kostnader, 1998–2006 (1000 kr), 2006 års priser. Institutioner och fria grupper inom teater och dans.**



**Tabell 16. Kostnader, 1998–2006 (1000 kr), 2006 års priser. Institutioner och fria grupper inom teater och dans.**

	1998	1999	2000	2001	2002	2003	2004	2005	2006
Nationella inst.	957 925	901 839	895 445	950 732	977 649	909 020	934 716	984 326	968 552
Reg./lok. inst.	1 585 218	1 642 831	1 661 710	1 718 034	1 731 114	1 821 877	1 845 189	1 964 231	2 072 501
Övriga inst.	32 747	34 899	45 820	50 031	47 759	69 866	81 832	74 418	96 342
Fria teatergrupper	179 380	187 291	165 095	164 157	192 520	185 852	179 714	163 145	163 140
Fria dansgrupper	24 584	18 803	25 399	24 802	33 392	35 311	33 618	41 448	42 012
<b>Totalt</b>	<b>2 779 855</b>	<b>2 785 663</b>	<b>2 793 468</b>	<b>2 907 756</b>	<b>2 982 434</b>	<b>3 021 926</b>	<b>3 075 070</b>	<b>3 227 567</b>	<b>3 342 547</b>

Liksom intäkterna har kostnaderna ökat för samtliga typer av institutioner/grupper mellan 1998 och 2006 sett i fasta priser, utom för *Fria teatergrupper* vars kostnader minskat med 9 procent. För *Regionala/lokala institutioner* har kostnaderna ökat med 31 procent mellan 1998 och 2006. Kostnaderna för kategorin *Övriga institutioner* ökade med 23 procent mellan 2005 och 2006, då en institution tillkom i denna kategori. För *Regionala/lokala institutioner* ökade kostnaderna med 5 procent från 2005. De totala kostnaderna för *Fria teatergrupper* och *Fria dansgrupper* var ungefär desamma som året innan, 163 miljoner kronor respektive 42 miljoner kro-

nor. *Nationella institutioners* kostnader minskade med 2 procent mellan 2005 och 2006.

**Tabell 17. Kostnader 2006 (1000 kr). Institutioner och fria grupper inom teater och dans.**

	Totala kostnader		Arvoden för konstnärligt verksamma med			Pensions- avsättning			Admini- stration		Lokal		Nyskriven Prod- dramatik/ musik		Marknads föring		Turné		Övriga kostnader
		Löner	F-skatt																
Nationella inst.	968 552	617 225	43 872	.	23 737	113 119	69 933	0	.	44 881	55 785								
Reg./lok. inst.	2 072 501	1 278 144	95 690	.	60 237	231 983	133 529	13 779	.	14 787	244 352								
Övriga inst.	96 342	32 979	25 447	.	4 464	4 841	17 598	216	.	255	10 542								
Fria teatergrupper	163 140	93 047	10 222	2 060	6 139	13 756	13 108	.	8 290	6 218	10 300								
Fria dansgrupper	42 012	22 826	4 228	499	1 173	2 081	4 810	.	907	2 277	3 211								
<b>Totalt</b>	<b>3 342 547</b>	<b>2 044 221</b>	<b>179 459</b>	<b>2 559</b>	<b>95 750</b>	<b>365 780</b>	<b>238 978</b>	<b>13 995</b>	<b>9 197</b>	<b>68 418</b>	<b>324 190</b>								

. = uppgift saknas/ej relevant

**Tabell 18. Kostnader 2006. Kostnadslagens andel av de totala kostnaderna. Institutioner och fria grupper inom teater och dans.**

	Totala kostnader (tkr)		Arvoden för konstnärligt verksamma med			Pensions- avsättning			Admini- stration		Lokal		Nyskriven Prod- dramatik/ musik		Marknads föring		Turné		Övriga kostnader
		Löner	F-skatt																
Nationella inst.	968 552	64	5	.	2	12	7	0	.	5	6								
Reg./lok. inst.	2 072 501	62	5	.	3	11	6	1	.	1	12								
Övriga inst.	96 342	34	26	.	5	5	18	0	.	0	11								
Fria teatergrupper	163 140	57	6	1	4	8	8	.	5	4	6								
Fria dansgrupper	42 012	54	10	1	3	5	11	.	2	5	8								
<b>Totalt</b>	<b>3 342 547</b>	<b>61</b>	<b>5</b>	<b>0</b>	<b>3</b>	<b>11</b>	<b>7</b>	<b>0</b>	<b>0</b>	<b>2</b>	<b>10</b>								

. = uppgift saknas/ej relevant

Lönekostnaderna var den största utgiftsposten och utgjorde tillsammans med ”Arvoden för konstnärligt verksamma med F-skatt” två tredjedelar av de totala kostnaderna. Kostnader för lokaler och produktion utgjorde tillsammans 18 procent av de sammanlagda utgifterna. Kategorin ”Övriga kostnader” stod för 10 procent. Utgiftsposten för nyskriven dramatik/musik uppgick till knappt 14 miljoner kronor. Denna kategori var ny för 2006 och inhämtades endast från institutionerna. De fria gruppernas kostnader för pensionsavsättningar och marknadsföring utgjorde 1 procent respektive 4 procent av deras totala kostnader.

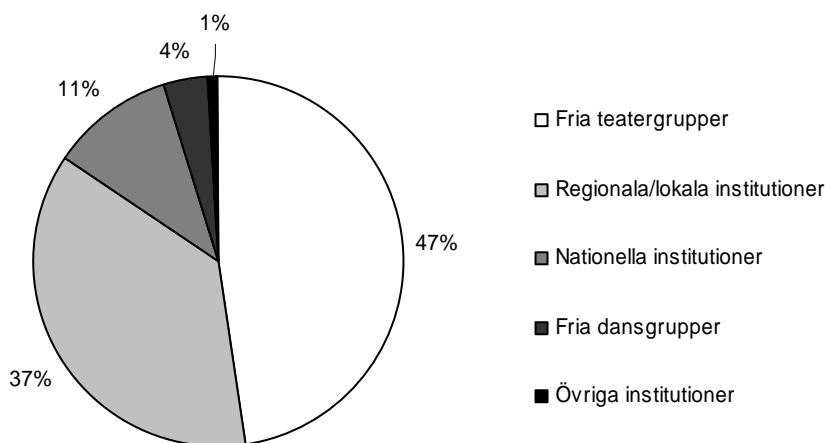
Fem institutioner hade kostnader som översteg 200 miljoner kronor. Dessa var de tre nationella institutionerna, där Kungliga Operan låg högst, samt GöteborgsOperan och Stockholms stadsteater. De resterande 35 institutionerna hade kostnader från knappt 5 miljoner kronor upp till drygt 193 miljoner kronor.

*Fria teatergruppers* kostnader varierade från 100 000 kronor till 9,6 miljoner kronor och för *Fria dansgrupper* varierade kostnaderna från 89 000 kronor till 3,4 miljoner kronor.

## BARN OCH UNGDOM

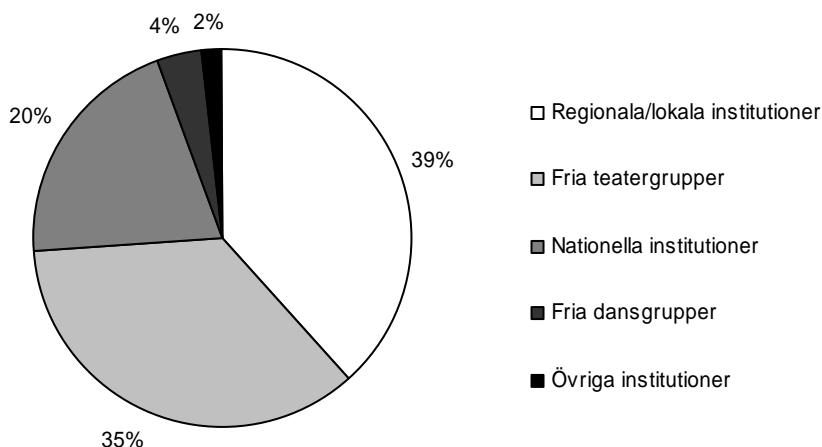
År 2006 gavs det knappt 10 300 föreställningar för förskola, grundskola och familj, vilket motsvarar 48 procent av det totala antalet föreställningar. Drygt 884 000 barn och ungdomar besökte de statligt stödda institutionerna och grupperna och utgjorde 27 procent av deras totala antal publik. (Se ”Förändringar i 2006 års återrporteringsblankett” sid. 10.)

**Diagram 13. Föreställningar för förskola, grundskola och familj fördelat på typ av institution/grupp 2006. Institutioner och fria grupper inom teater och dans.**



Kategorin *Fria teatergrupper* stod för den största andelen, 47 procent, av det totala antalet föreställningar för förskola, grundskola och familj. Dessa föreställningar utgjorde 73 procent av *Fria teatergruppers* totala antal föreställningar. *Regionala/lokala institutioner* stod för 37 procent av samtliga förskole-, grundskole- och familjeföreställningar, vilket utgjorde 38 procent av deras totala antal föreställningar. Motsvarande andelar för *Nationella institutioner* var 11 procent respektive 33 procent. För kategorin *Fria dansgrupper* var andelen 4 procent och dessa föreställningar för förskola, grundskola och familj utgjorde 44 procent det totala antalet föreställningar för samma kategori. *Övriga institutioner* stod för 1 procent av samtliga förskole-, grundskole- och familjeföreställningar, vilket utgjorde 18 procent av deras totala antal föreställningar.

**Diagram 14. Besök av barn och ungdom fördelat på typ av institution/grupp 2006. Institutioner och fria grupper inom teater och dans.**



Kategorin *Regionala/lokala institutioner* stod för den största andelen, 39 procent, av totalt antal barn- och ungdomsbesök. Dessa besök utgjorde 20 procent av *Regionala/lokala institutioners* totala antal besök. *Fria teatergrupper* stod för 35 procent av samtliga barn- och ungdomsbesök som utgjorde nästan två tredjedelar av deras totala antal besök. De tre nationella institutionerna stod tillsammans för 20 procent av det totala antalet barn- och ungdomsbesök. Dessa besök utgjorde 22 procent av det totala antalet besök vid *Nationella institutioner*. *Fria dansgruppers* andel var 4 procent och dessa barn och ungdomar utgjorde 29 procent av deras totala antal besök. Andelen barn- och ungdomsbesök för kategorin *Övriga institutioner* var 2 procent och utgjorde 9 procent av det totala antalet besök i samma kategori.

En barnbiljett kostade i genomsnitt 61 kronor hos institutionerna, 68 kronor hos de fria teatergrupperna och 51 kronor hos de fria dansgrupperna. Detta motsvarar mellan 50 och 58 procents rabatt på en ordinarie vuxenbiljett. En ungdoms-/studentbiljett kostade i genomsnitt 97 kronor hos institutionerna, 85 kronor hos de fria teatergrupperna och 72 kronor hos de fria dansgrupperna. Dessa priser motsvarar en rabatt på 42–45 procent av ordinarie vuxenbiljett. Uppgifterna måste läsas med viss försiktighet eftersom uppgiftslämnarna kan ha angett noll, lämnat frågan obesvarad eller fyllt i samma summa som för vuxna om egna barn- och ungdomstaxor inte ges eller inte är relevanta.

## FÖRESTÄLLNINGAR OCH BESÖK PER KOMMUN

Under 2006 bedrev de institutioner och fria grupper som ingår i redovisningen verksamhet i 281 av Sveriges 290 kommuner.

Uppgifterna i detta kapitel baseras på tabell 10 i tabellbilagan ”Föreställningar och besök per kommun” och stämmer *inte* överens med tabell 3, 4, 7 och 8 (sid. 17, 18, 22 och 23). När ”totalt antal besök” och ”totalt antal föreställningar” beskrivs i detta kapitel avses således uppgifter från de institutioner och fria grupper som redovisat föreställnings- och besöksuppgifter per kommun. (Se ”Förändringar i 2006 års återrapporteringsblankett” sid. 10.)

Av de 281 kommunerna som ingår i redovisningen är det sju stycken som särskilt utmärker sig avseende antal föreställningar och besök; de tre storstadskommunerna Stockholm, Göteborg och Malmö samt Umeå, Eskilstuna, Skellefteå och Rättviks kommun.

**Tabell 19. Föreställningar och besök i sju kommuner, hela riket samt medelvärde 2006<sup>1</sup>. Institutioner och fria grupper inom teater och dans.**

Kommun	Antal föreställningar				Antal besök			
	Teater och musikteater		Dans		Teater och musikteater		Dans	
	i egen regi	gästspel/köpta förest.	i egen regi	gästspel/köpta förest.	i egen regi	gästspel/köpta förest.	i egen regi	gästspel/köpta förest.
Stockholm	5 108	526	466	44	1 047 162	80 997	117 556	45 240
Göteborg	1 629	156	153	79	319 990	30 727	34 052	11 143
Malmö	901	93	130	2	158 133	19 706	19 030	411
Umeå	254	103	28	52	43 737	18 983	3 703	5 491
Eskilstuna	116	136	0	32	8 404	8 996	0	1 946
Skellefteå	158	49	5	19	14 813	3 773	440	1 031
Rättvik	44	6	0	0	107 993	12 381	0	0
Hela riket	17 145	2 140	1 136	369	2 578 249	290 420	225 111	79 069
Medelvärde samtliga kommuner	59	7	4	1	8 891	1 001	776	273
Medelvärde kommuner med aktivitet <sup>2</sup>	61	13	15	7	9 241	1 782	2 962	1 581

1. Avser de institutioner och fria grupper som erhållit statsbidrag under 2006 och återrapporterat sin verksamhet per kommun. Uppgifter stämmer ej med tabell 3, 4, 7 och 8 i rapportens textdel (se ”Förändringar i 2006 års återrapporteringsblankett”, sid. 10).

2. Baseras på de kommuner som under 2006 haft någon av ovanstående typ av föreställningar och besök.

Stockholms stad hade procentuellt flest föreställningar och besök 2006. Nästan en tredjedel, 30 procent, av det totala antalet teater-/musikteaterföreställningar i egen regi gavs där. Andelen besök på motsvarande föreställningar var drygt 40 procent. I Stockholms stad gavs en fjärdedel av hela rikets teater-/musikteatergästspel/köpta föreställningar och denna typ av föreställning hade 28 procent av det totala antalet besök. Drygt 40 procent av samtliga dansföreställningar i egen regi och 12 procent av det totala antalet dansgästspel/köpta föreställningar gavs i Stockholms och motsvarande föreställningar hade 52 respektive 57 procent av det totala

antalet besök. I Stockholms stad finns två nationella institutioner med fast opera- respektive teaterhus – Kungliga Operan och Dramaten. Även två regionala/lokala teater-, musikteater- och/eller dansinstitutioner, Stockholms stadsteater och Folkoperan, samt två övriga institutioner, Orienteatern och Strindbergs Intima Teater, återfinns där. Dessutom finns Dansens Hus, som är en gästspelsscen för dans, i Stockholms stad.

Göteborgs stad stod för 10 procent av det totala antalet teater-/musikteaterföreställningar i egen regi och andelen besök på motsvarande föreställningar var 12 procent. Av det totala antalet teater-/musikteatergästspel/köpta föreställningar gavs 7 procent i Göteborgs stad med drygt 10 procent av alla besök på motsvarande föreställningar. Vad gäller dansföreställningar i egen regi gavs 13 procent av det totala antalet föreställningar och 15 procent av det totala antalet besök. I Göteborgs stad gavs drygt en femtedel av det totala antalet dansgästspel/köpta föreställningar och andelen besök på motsvarande föreställningar var 14 procent. I Göteborgs stad finns tre regionala/lokala teater-, musikteater- och/eller dansinstitutioner; GöteborgsOperan, Göteborgs Stadsteater och Folkteatern i Göteborg. Där finns också två scener för scenkonst, Pusterviksteatern och Atalante.

I Malmö stad gavs 5 procent av det totala antalet teater-/musikteaterföreställningar i egen regi och andelen besök på denna typ av föreställning uppgick till 6 procent. Där gavs 4 procent av det totala antalet teater-/musikteatergästspel/köpta föreställningar och andelen besök på motsvarande föreställningar var 7 procent. Andelen dansföreställningar i egen regi uppgick i Malmö stad till drygt 10 procent. Motsvarande andel besök på denna typ av föreställning var 8 procent. Både andelen dansgästspel/köpta föreställningar och motsvarande andel besök var 1 procent av det totala antalet föreställningar och besök av denna typ. I Malmö stad finns tre regionala/lokala teater-, musikteater- och/eller dansinstitutioner – Malmö Opera och Musikteater, Malmö Dramatiska Teater och Skånes Dansteater. Där finns också Dansstationen i Malmö, en fri gästspelsscen inom dansområdet. I förhållande till de övriga två storstadskommunerna var andelen föreställningar och besök lägst för Malmö stad.

En kommun utanför storstadsregionerna med hög aktivitet inom teater- och dansområdet är Umeå kommun. Här var andelen dansgästspel/köpta föreställningar 14 procent och andelen besök på motsvarande typ av föreställning var 7 procent. Av det totala antalet teater-/musikteatergästspel gavs 5 procent i denna kommun och andelen besök på motsvarande föreställningar var 7 procent. I Umeå kommun är den regionala/lokala teater-, musikteater- och dansinstitutionen NorrlandsOperan lokaliserad. NorrlandsOperan presenterar ett brett utbud av scenkonst som spänner över verksamhetsdelarna opera, konsert, dans och konst.

I Eskilstuna kommun gavs 9 procent av det totala antalet dansgästspel/köpta föreställningar. Andelen besök på motsvarande föreställningar uppgick till 2 procent av det totala antalet besök. Där gavs också 6 procent av det totala antalet teater-/musikteaterföreställningar och för dessa var andelen av totalt antal besök 3 procent. I Eskilstuna kommun verkar den regionala/lokala teater-, musikteater- och dansinstitutionen Sörmlands Musik & Teater vars tre arbetsfält består av egna produktioner och samproduktioner, gästspel samt stöd till teater- och musikverksamhet.

Skellefteå kommun stod för 5 procent av det totala antalet dansgästspel/köpta föreställningar och motsvarande andel besök var 1 procent. I Skellefteå kommun finns den regionala/lokala teater-, musikteater- och dansinstitutionen Västerbottensteatern. Denna institution producerar ett tiotal olika föreställningar varje år med återkommande sommarteater för hela familjen.

I Rättviks kommun gavs 4 procent av det totala antalet besök på både teater-/musikteaterföreställningar i egen regi och på teater-/musikteatergästspel/köpta föreställningar. I denna kommun ligger Dalhalla, en utomhusarena med plats för över 4 000 besökare. Mellan juni och september varje år ges här mellan 30 och 35 evenemang, såväl operaföreställningar som shower/konserter.

# TABELLBILAGA

## Institutioner, fria teatergrupper och fria dansgrupper 2006

Nr	Tabellrubrik	Sida
1	Besök	39
2	Föreställningar	40
3	Produktioner	41
4	Beläggning m.m.	42
5	Barn och ungdom	43
6	Personal	44
7	Intäkter (1000 kr)	45
8	Kostnader (1000 kr)	46
9	Nyckeltal	47
10	Föreställningar och besök per kommun	48

### Kommentar

Om uppgift saknas eller ej är relevant markeras detta med en punkt (.)

**Tabell 1. Institutioner, fria teatergrupper och fria dansgrupper 2006: Besök**

Table 1. Institutions, independent theatre groups and independent dance groups 2006: Visits

Institution	Besök total <sup>1</sup>	varav			Besök på	
		antal barn <sup>2</sup>	antal ungdomar <sup>3</sup>	utanför hemkommunen i Sverige	utomlands	gästspel/köpta föreställningar
<i>Nationella</i>						
Dramaten	267 440	7 429	28 075	8 542	6 873	5 161
Kungliga Operan <sup>A</sup>	188 436	15 145	7 803	2 812	7 361	0
Riksteatern	349 623	53 842	68 678	309 286	21 919	.
<i>Regionala/lokala</i>						
Borås Stadsteater	31 152	420	3 011	0	0	4 092
Byteatern Kalmar Länsteater	10 422	5 605	431	3 467	250	440
Cirkus Cirkör	61 359	17 120	13 412	37 972	15 600	0
Dalateatern	12 392	6 000	0	4 674	0	2 166
Folkoperan	40 691	880	5 250	3 973	0	5 880
Folkteatern Gävleborg	14 131	917	0	6 727	0	163
Folkteatern i Göteborg	38 270	10 480	1 200	6 055	0	10 602
Göteborgs Stadsteater	98 860	4 510	7 915	0	0	17 676
GöteborgsOperan	231 547	4 597	22 763	23 464	925	0
Helsingborgs Stadsteater	45 805	6 449	0	799	0	374
Länsteatern Jämtland–Härjedalen	11 391	4 529	952	7 060	0	0
Länsteatern i Örebro	21 234	4 876	0	2 046	0	0
Länsteatern på Gotland	8 743	250	0	0	0	626
Malmö Dramatiska Teater	44 685	7 064	8 645	0	0	4 872
Malmö Opera och Musikteater	102 620	2 406 <sup>D</sup>	.	212	10 214	1 412
Norrbottnesteatern	43 577	886	2 881	9 970	0	846
NorrDans	8 314	1 707	3 734	5 450	120	0
NorrlandsOperan <sup>B</sup>	21 894	0	0	100	6 000	18 353
Regionteater Väst	16 068	10 312	0	10 305	0	4 505
Regionteatern Blekinge–Kronoberg	35 494	15 269	0	21 739	104	0
Skånes Dansteater	17 774	1 380 <sup>D</sup>	600 <sup>E</sup>	2 167	991	312
Smålands Musik och Teater/Teatern	28 859	2 342	0	4 530	166	5 113
Stockholms Stadsteater	464 239	8 079	55 736	0	0	74 224
Sörmlands Musik och Teater <sup>C</sup>	41 460	40 520	150	.	0	.
Teater Halland	10 031	7 165	2 866	7 302	0	0
Teater Västernorrland	20 667	7 016	0	6 736	0	0
Teater Västmanland	26 560	9 656	127	6 374	0	1 357
Uppsala Stadsteater	62 816	0	0	0	0	3 035
Värmlandsoperan	24 456	6 683	2 205	2 225	0	417
Västerbottensteatern	30 376	4 343	620	18 214	60	1 148
Östergötlands länsteater	82 196	9 576	5 998	3 167	0	0
<i>Övriga institutioner med statsbidrag</i>						
Drottningholms Slottsteater	9 303	0	0	0	2 400	2 237
Föreningen Dalhallas Vänner	107 155	0	0	0	0	12 381
Orionteatern	21 955	3 270	7 412	4 714	0	6 294
Vadstena-Akademien	5 017	0	174	0	0	0
Strindbergs Intima Teater	7 380	145	1 105	0	400	1 350
Ulriksdals Slottsteater Confidencen	11 486	1 750	0	.	0	0
<b>Institutioner totalt</b>	<b>2 675 878</b>	<b>282 618</b>	<b>251 743</b>	<b>520 082</b>	<b>73 383</b>	<b>185 036</b>
<i>därav</i>						
Nationella	805 499	76 416	104 556	320 640	36 153	5 161
Regionala/lokala	1 708 083	201 037	138 496	194 728	34 430	157 613
Övriga med statsbidrag	162 296	5 165	8 691	4 714	2 800	22 262
<b>Fria teatergrupper totalt (74)</b>						
<b>därav</b>						
Årligt produktionsbidrag (41)	412 395	245 115	37 873	219 933	9 225	34 005
Enstaka produktionsbidrag (33)	91 867	25 981	4 688	30 117	532	6 521
<b>Fria dansgrupper (39)</b>						
	123 226	14 951	21 169	40 555	36 119	5 149

. = uppgift saknas/ej relevant

1. Inkl. avgiftsfria besök, exkl. besök på gästspel/köpta föreställningar

2. 0-15 år

3. 16-25 år

A. Exkl. besök på konserter

B. Bytte 2006 namn från Västerbottensmusiken

C. Inkl. besök på gästspel

D. Antal besök på barnföreställningar

E. Antal besök på ungdomsföreställningar

**Tabell 2. Institutioner, fria teatergrupper och fria dansgrupper 2006: Föreställningar**

Table 2. Institutions, independent theatre groups and independent dance groups 2006: Performances

Institution	Föreställningar totalt <sup>1</sup>	varav			Gästspel/köpta föreställningar	
		föreställningar för förskola och grundskola	föreställningar för förskola, grundskola och familj	utanför hemkomsten i Sverige utomlands		
<i>Nationella</i>						
Dramaten	1 123	155	205	25	20	35
Kungliga Operan <sup>A</sup>	252	0	18	14	3	0
Riksteatern	1 976	887 <sup>D</sup>	887 <sup>D</sup>	1 663	82	.
<i>Regionala/lokala</i>						
Borås Stadsteater	177	11	26	0	0	26
Byteatern Kalmar Länsteater	156	68	79	58	2	7
Cirkus Cirkör	172	43	117	110	25	0
Dalateatern	203	97	97	69	0	22
Folkoperan	85	0	0	17	0	10
Folkteatern Gävleborg	160	33	40	85	0	2
Folkteatern i Göteborg	427	233	248	80	0	71
Göteborgs Stadsteater	528	0	0	0	0	62
GöteborgsOperan	373	43	50	135	2	0
Helsingborgs Stadsteater	293	83	91	7	0	1
Länsteatern Jämtland–Härjedalen	240	102	103	153	0	0
Länsteatern i Örebro	276	80	80	48	0	0
Länsteatern på Gotland	106	0	0	0	0	11
Malmö Dramatiska Teater	305	150	190	0	0	15
Malmö Opera och Musikteater	205	31 <sup>E</sup>	73 <sup>F</sup>	1	3	11
Norrbottnesteatern	298	7	32	71	0	4
NorrDans	63	16	50	42	1	0
NorrlandsOperan <sup>B</sup>	48	0	0	15	14	170
Regionteater Väst	239	167	175	138	0	55
Regionteatern Blekinge–Kronoberg	489	235	235	288	3	0
Skånes Dansteater	87	8 <sup>E</sup>	8 <sup>F</sup>	11	4	3
Smålands Musik och Teater/Teatern	278	21	21	48	5	38
Stockholms Stadsteater	1 666	489	489	0	0	135
Sörmlands Musik och Teater <sup>C</sup>	634	591	591	.	0	.
Teater Halland	176	96	99	121	0	0
Teater Västernorrland	278	101	106	101	0	0
Teater Västmanland	326	158	171	103	0	10
Uppsala Stadsteater	488	156	177	0	0	11
Värmlandsoperan	192	120	127	68	0	8
Västerbottensteatern	331	68	68	201	2	21
Östergötlands länsteater	589	215	259	65	0	0
<i>Övriga institutioner med statsbidrag</i>						
Drottningholms Slottsteater	19	0	0	0	3	8
Föreningen Dalhallas Vänner	33	0	0	0	0	6
Orionteatern	161	34	44	48	0	19
Vadstena-Akademien	39	0	0	0	0	0
Strindbergs Intima Teater	89	2	15	0	2	18
Ulriksdals Slottsteater Confidencen	85	18	19	5	0	0
<b>Institutioner totalt</b>	<b>13 665</b>	<b>4 518</b>	<b>4 990</b>	<b>3 790</b>	<b>171</b>	<b>779</b>
<i>därav</i>						
Nationella	3 351	1 042	1 110	1 702	105	35
Regionala/lokala	9 888	3 422	3 802	2 035	61	693
Övriga med statsbidrag	426	54	78	53	5	51
<b>Fria teatergrupper totalt (74)</b>	<b>6 629</b>	<b>3 986</b>	<b>4 870</b>	<b>3 138</b>	<b>78</b>	<b>516</b>
<i>därav</i>						
Årligt produktionsbidrag (41)	5 874	3 636	4 359	2 866	74	478
Enstaka produktionsbidrag (33)	755	350	511	272	4	38
<b>Fria dansgrupper (39)</b>	<b>917</b>	<b>293</b>	<b>402</b>	<b>376</b>	<b>125</b>	<b>66</b>

. = uppgift saknas/ej relevant

1. Inkl. avgiftsfria föreställningar, exkl. gästspel/köpta föreställningar

A. Exkl. konserter

B. Bytte 2006 namn från Västerbottensmusiken

C. Inkl. gästspel

D. Avser föreställningar riktade till publikkategorierna 0-15 år och 16-25 år

E. Avser föreställningar riktade till barn 0-14 år och ungdomar 15-25 år

F. Avser föreställningar riktade till barn 0-14 år, ungdomar 15-25 år och familj

**Tabell 3. Institutioner, fria teatergrupper och fria dansgrupper 2006: Produktioner**

Table 3. Institutions, independent theatre groups and independent dance groups 2006: Productions

Institution	Produktioner totalt	varav <sup>1</sup>					varav <sup>1</sup>					Barn- och ungdomsproduktioner	Nyproduktioner	Urpremiär av nyskriven svensk dramatik
		Teater	Tal-teater	Ny-cirkus	Opera	Musikal	Dans	Balet	Samtida dans	Övrigt (dans)				
<i>Nationella</i>														
Dramaten	31	31	31	0	0	0	0	0	0	0	0	4	21	7
Kungliga Operan <sup>A</sup>	33	17	0	0	17	0	16	6	10	0	0	4	12	2
Riksteatern	93	79	61	.	.	.	14	.	.	.	37	.	.	.
<i>Regionala/lokala</i>														
Borås Stadsteater	8	8	8	0	0	2	0	0	0	0	0	3	3	2
Byteatern Kalmar Länsteater	4	4	4	0	0	0	0	0	0	0	0	2	3	2
Cirkus Cirkör	12	12	2	12	0	0	0	0	0	0	0	8	6	0
Dalateatern	7	7	6	0	0	0	0	0	0	0	0	3	5	4
Folkoperan	3	3	0	0	3	0	0	0	0	0	0	1	3	1
Folkteatern Gävleborg	13	13	13	0	0	0	0	0	0	0	0	2	9	3
Folkteatern i Göteborg	10	9	7	0	0	2	1	1	0	0	0	5	10	6
Göteborgs Stadsteater	19	19	19	0	0	0	0	0	0	0	0	7	14	5
GöteborgsOperan	17	14	0	0	7	5	3	3	0	0	0	2	14	0
Helsingborgs Stadsteater	10	9	6	0	0	2	1	0	1	0	0	4	8	0
Länsteatern Jämtland– Härjedalen	11	11	11	0	0	0	0	0	0	0	0	2	4	2
Länsteatern i Örebro	17	17	17	0	0	0	0	0	0	0	0	4	8	3
Länsteatern på Gotland	3	3	2	0	0	0	0	0	0	0	0	0	3	1
Malmö Dramatiska Teater	17	17	14	0	0	0	0	0	0	0	0	6	12	5
Malmö Opera och Musikteater	21	20	1	.	.	.	1	.	.	.	5	17	.	.
Norrbottnesteatern	12	12	12	0	0	0	0	0	0	0	0	2	7	4
NorrDans	8	0	0	0	0	0	8	0	6	2	8	8	6	0
NorrlandsOperan <sup>B</sup>	16	5	0	0	5	0	11	0	11	0	0	0	12	1
Regionteater Väst	12	10	9	0	0	0	2	0	2	0	0	5	9	3
Regionteatern Blekinge– Kronoberg	13	13	12	0	0	1	0	0	0	0	0	5	10	5
Skånes Dansteater	7	0	0	0	0	0	7	.	.	.	3	5	.	.
Smålands Musik och Teater/Teatern	13	13	12	0	0	0	0	0	0	0	0	3	5	1
Stockholms Stadsteater	114	111	79	4	2	30	3	0	3	0	23	39	17	.
Sörmlands Musik och Teater <sup>C</sup>	29	23	18	0	1	0	6	0	5	1	29	3	3	.
Teater Halland	5	5	4	0	1	0	0	0	0	0	4	3	1	.
Teater Västernorrland	12	12	9	0	0	2	0	0	0	0	3	11	5	.
Teater Västmanland	16	16	6	0	0	5	0	0	0	0	5	12	4	.
Upsala Stadsteater	18	18	18	0	0	0	0	0	0	0	3	15	8	.
Värmlandsoperan	10	9	0	0	5	4	1	0	1	0	7	7	0	.
Västerbottensteatern	13	13	13	0	0	0	0	0	0	0	2	6	3	.
Östergötlands länsteater	33	33	29	0	0	4	0	0	0	0	9	21	3	.
<i>Övriga institutioner med statsbidrag</i>														
Drottningholms Slottsteater	2	2	0	0	2	0	0	0	0	0	0	1	0	.
Föreningen Dalhallas Vänner	.	.	.	.	.	.	.	.	.	.	.	.	.	.
Orienteatern	7	6	3	2	0	0	1	0	1	0	3	5	1	.
Vadstena-Akademien	2	2	0	0	2	0	0	0	0	0	0	2	1	.
Strindbergs Intima Teater	8	8	7	0	0	0	0	0	0	0	1	7	5	.
Ulriksdals Slottsteater	.	.	.	.	.	.	.	.	.	.	.	.	.	.
Confidencen	7	5	2	0	2	1	2	2	0	0	4	3	0	.
<b>Institutioner totalt</b>	<b>686</b>	<b>609</b>	<b>435</b>	<b>18</b>	<b>47</b>	<b>58</b>	<b>77</b>	<b>12</b>	<b>40</b>	<b>3</b>	<b>218</b>	<b>341</b>	<b>108</b>	.
<i>därav</i>														
Nationella	157	127	92	0	17	0	30	6	10	0	45	33	9	.
Regionala/lokala	503	459	331	16	24	57	44	4	29	3	165	290	92	.
Övriga med statsbidrag	26	23	12	2	6	1	3	2	1	0	8	18	7	.
<b>Fria teatergrupper totalt (74)</b>														
<i>därav</i>														
Årligt produktionsbidrag (41)	192	192	171	2	1	11	.	.	.	.	140	99	57	.
Enstaka produktionsbidrag (33)	44	44	36	0	3	1	.	.	.	.	26	26	23	.
<b>Fria dansgrupper (39)</b>														
	136	.	.	.	.	.	136	1	110	40	61	82	.	.

. = uppgift saknas/ej relevant

B. Bytte 2006 namn från Västerbottensmusiken

1. Flera svarsalternativ möjliga

C. Inkl. gästspelsproduktioner

A. Exkl. konserter

**Tabell 4. Institutioner, fria teatergrupper och fria dansgrupper 2006: Beläggning m.m.**

Table 4. Institutions, independent theatre groups and independent dance groups 2006: Occupation rates etc

Institution	Fasta scener	Publik-platser	Beläggning %	vuxna högsta	vuxna lägsta	Biljettpriser				
						rabatter (genomsnittligt pris/procent)				
						barn	ungdom/student	arbetslös	pen-sionär	andra
<i>Nationella</i>										
Dramaten	6	1 645	79	300	120	.50	.25-50	-/-	.10	.10
Kungliga Operan	3	2 020	83	.	.	.50	.50	-/-	-/-	-/-
Riksteatern	.	.	.	.	.	.1.	.1.	.1.	.1.	.1.
<i>Regionala/lokala</i>										
Borås Stadsteater	2	586	72	160	130	70/.	85/.	-/-	145/.	-/-
Byteatern Kalmar Länsteater	2	165	70	195	165	-/-	95/.	-/-	-/-	150/.
Cirkus Cirkör	.	.	.	.	.	.1.	.1.	.1.	.1.	.1.
Dalateatern	2	220	58	160	100	40/40	100/40	100/40	130/20	-/-
Folkoperan	1	589	94	380	125	.50	.50	.50	.10	.15
Folkteatern Gävleborg	3	600	70	200	50	125/.	125/.	-/-	-/-	150/.
Folkteatern i Göteborg	3	518	77	240	50	-/-	100/.	-/-	100-210/.	155/.
Göteborgs Stadsteater	4	964	70	230	160	55/.	95/.	-/-	175/.	175/.
GöteborgsOperan	4	1 750	82	530	90	.50	.25	-/-	-/-	-/-
Helsingborgs Stadsteater	3	806	87	325	100	.1.	.1.	-/-	-/-	-/-
Länsteatern Jämtland-Härjedalen	.	.	.	.	.	-/-	-/-	-/-	-/-	-/-
Länsteatern i Örebro	1	166	87	160	60	77,5/.	90/.	-/-	-/-	.20
Länsteatern på Gotland	1	140	72	225	120	80/.	-/-	-/-	-/-	.10
Malmö Dramatiska Teater	2	650	79	240	100	60/34	75/17	-/-	98/3	.1.
Malmö Opera och Musikteater	2	1 572	72	385	95	.1.	.1.	.1.	.1.	.1.
Norrbottnesteatern	3	533	88	250	40	40/.	60/.	-/-	155/.	155/.
NorrDans	.	.	.	180	90	.30-50	.30-50	-/-	-/-	-/-
NorrlandsOperan <sup>A</sup>	4	1 337	77	300	40	.60-75	.50	-/-	.16,5	.10-50
Regionteater Väst	3	284	.	160	100	.1.	.1.	.1.	.1.	.1.
Regionteatern Blekinge-Kronoberg	.	.	.	195	175	95/.	95/.	-/-	175/.	175/.
Skånes Dansteater	2	1 281	62	240	120	85/.	85/.	.1.	.1.	.1.
Smålands Musik och Teater/Teatern	3	385	77	325	30	40/.	.50	-/-	-/-	-/-
Stockholms Stadsteater	8	1 585	93	220	50	70/32	95/43	95/43	190/41	180-190/ 82-86
Sörmlands Musik och Teater	.	.	.	140	90	60/.	60/.	-/-	-/-	-/-
Teater Halland	2	259	90	200	100	50/.	50/.	-/-	-/-	.1.
Teater Västernorrland	3	350	70	180	90	50/.	.50	-/-	-/-	120/.
Teater Västmanland	4	659	69	260	120	45/.	80/.	-/-	145/.	125/.
Uppsala Stadsteater	4	900	80	180	50	30/.	90/.	90/.	140/.	50-120/.
Värmlandsoperan	2	599	78	330	80	.50	.50	-/-	.50	-/-
Västerbottensteatern	2	210	.	180	50	50/.	80/36	-/-	-/-	130/13
Östergötlands länsteater	3	1 102	78	385	115	57/.	122/.	-/-	179/.	160/.
<i>Övriga institutioner med statsbidrag</i>										
Drottningholms Slottsteater	1	454	95	610	165	-/-	-/-	-/-	-/-	-/-
Föreningen Dalhallas Vänner	1	4 044	80	710	125	.100	170/.	.20	.20	.20
Orionteatern	2	305	81	320	190	.31	107/.	150/.	170/.	160/.
Vadstena-Akademien	2	350	89	350	220	70/.	175/.	.1.	175/.	220/.
Strindbergs Intima Teater	1	90	85	350	300	.50	.50	-/-	-/-	50/.
Ulriksdals Slottsteater Confidencen	1	229	67	350	50	-/-	-/-	-/-	-/-	-/-
<b>Institutioner<sup>1</sup></b>	<b>90</b>	<b>27 347</b>	<b>78</b>	<b>282</b>	<b>107</b>	<b>61/50</b>	<b>97/42</b>	<b>109/38</b>	<b>156/21</b>	<b>146/25</b>
<i>därav</i>										
Nationella	9	3 665	81	300	120	.	.	.	.	.
Regionala/lokala	73	18 210	77	247	93	.	.	.	.	.
Övriga med statsbidrag	8	5 472	83	448	175	.	.	.	.	.
<b>Fria teatergrupper (74) medelvärde</b>	<b>.</b>	<b>.</b>	<b>.</b>	<b>151</b>	<b>85</b>	<b>68/58</b>	<b>85/43</b>	<b>103/25</b>	<b>101/36</b>	<b>117/29</b>
<i>därav</i>										
Årligt produktionsbidrag (41)	.	.	.	143	75	.	.	.	.	.
Enstaka produktionsbidrag (33)	.	.	.	164	102	.	.	.	.	.
<b>Fria dansgrupper (39) medelvärde</b>	<b>.</b>	<b>.</b>	<b>.</b>	<b>127</b>	<b>71</b>	<b>51/50</b>	<b>72/45</b>	<b>93/40</b>	<b>83/40</b>	<b>60/40</b>

. = uppgift saknas/ej relevant

- = har ej denna rabatt

1. För beläggning och biljettpriser anges medelvärde

A. Bytte 2006 namn från Västerbottensmusiken

**Tabell 5. Institutioner, fria teatergrupper och fria dansgrupper 2006: Barn och ungdom**

Table 5. Institutions, independent theatre groups and independent dance groups 2006: Children and youths

Institution	Antal barn- och ungdoms- produktioner	Andel av samtliga produktioner	Antal före- ställningar för förskola, grund- skola och familj	Andel av samtliga före- ställningar	Antal barn- och ungdoms- besök	Andel av samtliga besök
<i>Nationella</i>						
Dramaten	4	13	205	18	35 504	13
Kungliga Operan <sup>A</sup>	4	12	18	7	22 948	12
Riksteatern	37	40	887 <sup>D</sup>	45	122 520	35
<i>Regionala/lokala</i>						
Borås Stadsteater	3	38	26	15	3 431	11
Byteatern Kalmar Länsteater	2	50	79	51	6 036	58
Cirkus Cirkör	8	67	117	68	30 532	50
Dalateatern	3	43	97	48	6 000	48
Folkoperan	1	33	0	0	6 130	15
Folkteatern Gävleborg	2	15	40	25	917	6
Folkteatern i Göteborg	5	50	248	58	11 680	31
Göteborgs Stadsteater	7	37	0	0	12 425	13
GöteborgsOperan	2	12	50	13	27 360	12
Helsingborgs Stadsteater	4	40	91	31	6 449	14
Länsteatern Jämtland–Härjedalen	2	18	103	43	5 481	48
Länsteatern i Örebro	4	24	80	29	4 876	23
Länsteatern på Gotland	0	0	0	0	250	3
Malmö Dramatiska Teater	6	35	190	62	15 709	35
Malmö Opera och Musikteater	5	24	73 <sup>E</sup>	36	2 406 <sup>F</sup>	2
Norrbottnesteatern	2	17	32	11	3 767	9
NorrDans	8	100	50	79	5 441	65
NorrlandsOperan <sup>B</sup>	0	0	0	0	0	0
Regionteater Väst	5	42	175	73	10 312	64
Regionteatern Blekinge–Kronoberg	5	38	235	48	15 269	43
Skånes Dansteater	3	43	8 <sup>E</sup>	9	1 980 <sup>F</sup>	11
Smålands Musik och Teater/Teatern	3	23	21	8	2 342	8
Stockholms Stadsteater	23	20	489	29	63 815	14
Sörmlands Musik och Teater <sup>C</sup>	29	100	591	93	40 670	98
Teater Halland	4	80	99	56	10 031	100
Teater Västernorrland	3	25	106	38	7 016	34
Teater Västmanland	5	31	171	52	9 783	37
Upsala Stadsteater	3	17	177	36	0	0
Värmlandsoperan	7	70	127	66	8 888	36
Västerbottensteatern	2	15	68	21	4 963	16
Östergötlands länsteater	9	27	259	44	15 574	19
<i>Övriga institutioner med statsbidrag</i>						
Drottningholms Slottsteater	0	0	0	0	0	0
Föreningen Dalhallas Vänner	.	.	0	0	0	0
Orionteatern	3	43	44	27	10 682	49
Vadstena-Akademien	0	0	0	0	174	3
Strindbergs Intima Teater	1	13	15	17	1 250	17
Ulriksdals Slottsteater Confidencen	4	57	19	22	1 750	15
<b>Institutioner totalt</b>	<b>218</b>	<b>32</b>	<b>4 990</b>	<b>37</b>	<b>534 361</b>	<b>20</b>
<i>därav</i>						
Nationella	45	29	1 110	33	180 972	22
Regionala/lokala	165	33	3 802	38	339 533	20
Övriga med statsbidrag	8	31	78	18	13 856	9
<b>Fria teatergrupper totalt (74)</b>						
<b>därav</b>						
Årligt produktionsbidrag (41)	140	73	4 359	74	282 988	69
Enstaka produktionsbidrag (33)	26	59	511	68	30 669	33
<b>Fria dansgrupper (39)</b>						
	61	45	402	44	36 120	29

. = uppgift saknas/ej relevant

A. Exkl. konserter

B. Byte 2006 namn från Västerbottensmusiken

C. Inkl. gästspel

D. Avser föreställningar riktade till publikkategorierna 0-15 år och 16-25 år

E. Avser föreställningar riktade till barn 0-14 år, ungdomar 15-25 år och familj

F. Avser besök på barn-, ungdoms- och familjeföreställningar.

**Tabell 6. Institutioner, fria teatergrupper och fria dansgrupper 2006: Personal**

Table 6. Institutions, independent theatre groups and independent dance groups 2006: Personnel

Institution	varav					Andel tillsvidare- anställda av totalt antal årsverken (%)	Totalt antal män	Totalt antal kvinnor
	Årsverken totalt	konstnärlig personal	teknisk personal	administrativ personal	tillsvidare- anställda			
<i>Nationella</i>								
Dramaten	327	110	78	139	210	64	.	.
Kungliga Operan	561	292	196	73	317	57	506	456
Riksteatern	310	86	87	137	136	44	392	427
<i>Regionala/lokala</i>								
Borås Stadsteater	49	21	19	9	31	64	58	67
Byteatern Kalmar Länsteater	20	10	5	5	14	72	16	20
Cirkus Cirkör	19	7	1	11	11	58	45	64
Dalateatern	35	15	10	11	20	57	59	60
Folkoperan	64	39	14	11	24	37	122	149
Folkteatern Gävleborg	27	12	8	7	16	60	32	20
Folkteatern i Göteborg	61	25	19	17	43	70	69	76
Göteborgs Stadsteater	139	53	61	25	94	67	184	177
GöteborgsOperan	507	224	163	120	446	88	396	413
Helsingborgs Stadsteater	90	30	39	21	68	76	65	58
Länsteatern Jämtland–Härjedalen	12	8	1	2	3	26	11	12
Länsteatern i Örebro	47	20	18	9	29	61	64	55
Länsteatern på Gotland	13	7	1	4	6	51	19	23
Malmö Dramatiska Teater	90	31	45	13 <sup>C</sup>	54	60	107	111
Malmö Opera och Musikteater	291	162	86	43 <sup>C</sup>	184	63	481	435
Norrbottnesteatern	58	25	20	13	39	68	32	38
NorrDans	24	13	6	6	16	67	31	28
NorrlandsOperan <sup>A,B</sup>	116	63	27	26	95	82	248	156
Regionteater Väst	60	32	20	8	37	62	59	57
Regionteatern Blekinge–Kronoberg	41	18	16	8	27	64	35	44
Skånes Dansteater	33	20	7	7 <sup>C</sup>	17	52	65	60
Smålands Musik och Teater/Teatern	45	18	17	11	35	77	36	29
Stockholms Stadsteater	347	139	119	89	239	69	391	468
Sörmlands Musik och Teater <sup>B</sup>	45	32	3	10	19	42	193	120
Teater Halland	20	8	9	3	12	59	13	15
Teater Västernorrland	55	26	17	12	41	75	50	46
Teater Västmanland	47	17	18	13	34	73	27	58
Uppsala Stadsteater	94	25	39	30	66	71	92	111
Värmlandsoperan <sup>B</sup>	105	69	21	14	68	65	156	106
Västerbottensteatern	43	17	16	10	25	57	47	45
Östergötlands länsteater	134	46	64	24	84	63	139	159
<i>Övriga institutioner med statsbidrag</i>								
Drottningholms Slottsteater	19	8	6	4	6	31	97	72
Föreningen Dalhallas Vänner	18	0	12	6	8	44	608	555
Orionteatern	17	9	5	4	6	32	50	58
Vadstena-Akademien	20	9	4	7	4	20	48	45
Strindbergs Intima Teater	9	5	2	3	3	36	28	31
Ulriksdals Slottsteater Confidencen	12	8	1	3	1	8	74	74
<b>Institutioner totalt</b>	<b>4 021</b>	<b>1 758</b>	<b>1 297</b>	<b>967</b>	<b>2 588</b>	<b>64</b>	<b>5 144</b>	<b>4 998</b>
<i>därav</i>								
Nationella	1 198	488	361	349	663	55	898	883
Regionala/lokala	2 728	1 231	907	591	1 897	70	3 341	3 280
Övriga med statsbidrag	95	39	29	27	28	29	905	835
<b>Fria teatergrupper totalt (74)</b>	<b>374</b>	<b>257</b>	<b>38</b>	<b>79</b>	<b>139</b>	<b>34</b>	<b>645</b>	<b>710</b>
<i>därav</i>								
Årligt produktionsbidrag (41)	298	201	31	66	108	36	428	498
Enstaka produktionsbidrag (33)	76	56	6	13	31	32	217	212
<b>Fria dansgrupper (39)</b>	<b>111</b>	<b>83</b>	<b>9</b>	<b>18</b>	<b>46</b>	<b>42</b>	<b>267</b>	<b>308</b>

. = uppgift saknas/ej relevant

A. Bytte 2006 namn från Västerbottensmusiken

B. Avser organisationens hela personal

C. Inkl. övrig personal

**Tabell 7. Institutioner, fria teatergrupper och fria dansgrupper 2006: Intäkter (1000 kr)**

Table 7. Institutions, independent theatre groups and independent dance groups 2006: Revenues (1000 SEK)

Institution	varav							
	Intäkter totalt	Bidrag från stat <sup>1</sup>	Bidrag från landsting/ region- förbund <sup>2</sup>	Bidrag från kommun	Övrigt offentligt stöd <sup>3</sup>	Spel-intäkter	Sponsoring	Övriga intäkter <sup>4</sup>
<i>Nationella</i>								
Dramaten	243 633	197 774	0	0	0	35 320	1 850	8 689
Kungliga Operan	423 334	346 527	0	0	0	55 606	8 333	12 868
Riksteatern	314 993	264 292	0	0	0	33 125	0	17 576
<i>Regionala/lokala</i>								
Borås Stadsteater	34 431	9 851	0	21 097	0	3 126	0	357
Byteatern Kalmar Länsteater	12 845	4 384	6 966	0	0	781	0	714
Cirkus Cirkör	13 890	4 417	1 500	1 350	0	1 103	0	5 520
Dalateatern	26 783	7 967	16 400	0	190	1 234	0	992
Folkoperan	46 582	12 842	5 376	7 900	337	9 444	1 162	9 521
Folkteatern Gävleborg	27 138	7 951	16 925	0	0	1 804	10	448
Folkteatern i Göteborg	55 994	12 708	25 917	0	0	4 968	0	12 401
Göteborgs Stadsteater	108 297	39 772	228	51 592	0	12 997	0	3 708
GöteborgsOperan	398 337	96 963	159 625	0	0	64 832	12 659	64 258
Helsingborgs Stadsteater	61 928	14 959	3 539	25 400	0	6 229	0	11 801
Länsteatern Jämtland–Härjedalen	8 016	3 517	3 700	0	0	449	0	350
Länsteatern i Örebro	31 099	7 317	10 238	10 452	0	1 705	0	1 387
Länsteatern på Gotland	9 322	4 216	0	2 587	0	1 269	0	1 250
Malmö Dramatiska Teater	71 541	15 809	3 509	32 022	0	3 418	0	16 783
Malmö Opera och Musikteater	236 445	51 550	102 527	10 639	0	17 428	0	54 301
Norrbottnesteatern	39 140	12 418	12 377	8 690	837	4 788	30	0
NorrDans	18 573	6 712	10 398	837	0	548	0	78
NorrlandsOperan <sup>A,B</sup>	107 548	46 383	12 968	19 227	0	4 767	580	23 623
Regionteater Väst	40 192	14 147	18 474	0	0	975	0	6 596
Regionteatern Blekinge–Kronoberg	31 200	11 871	12 451	3 378	90	2 870	0	540
Skånes Dansteater	34 647	14 556	9 568	939	0	1 379	222	7 983
Smålands Musik och Teater/Teatern	34 018	8 507	16 792	3 074	0	1 672	0	3 973
Stockholms Stadsteater	369 578	61 902	0	196 000	0	48 714	0	62 962
Sörmlands Musik och Teater <sup>B</sup>	32 501	16 763	12 780	1 399	0	63	0	1 496
Teater Halland	10 970	4 834	3 521	1 500	0	1 115	0	0
Teater Västernorrland	43 073	9 705	10 912	11 535	1 081	1 750	0	8 090
Teater Västmanland	30 406	9 616	11 608	6 289	0	2 630	0	263
Uppsala Stadsteater	75 429	15 780	0	52 500	0	5 405	0	1 744
Värmlandsoperan <sup>B</sup>	69 465	31 002	20 631	0	0	5 639	200	11 993
Västerbottensteatern	25 923	9 029	7 605	5 060	148	2 556	0	1 525
Östergötlands länsteater	109 680	29 340	19 151	28 719	360	9 459	0	22 651
<i>Övriga institutioner med statsbidrag</i>								
Drottningholms Slottsteater	15 701	7 621	0	0	0	2 328	2 330	3 422
Föreningen Dalhallas Vänner	51 099	1 000	800	0	0	42 435	2 584	4 280
Orienteatern	13 392	2 916	200	3 000	0	2 668	0	4 608
Vadstena-Akademien	12 408	3 480	1 746	459	0	715	490	5 518
Strindbergs Intima Teater	5 347	1 000	0	2 100	0	451	0	1 796
Ulriksdals Slottsteater Confidencen	4 950	274	0	400	0	2 306	726	1 244
<b>Institutioner totalt</b>	<b>3 299 846</b>	<b>1 421 670</b>	<b>538 432</b>	<b>508 145</b>	<b>3 043</b>	<b>400 071</b>	<b>31 176</b>	<b>397 309</b>
<i>därav</i>								
Nationella	981 960	808 593	0	0	0	124 051	10 183	39 133
Regionala/lokala	2 214 989	596 786	535 686	502 186	3 043	225 117	14 863	337 308
Övriga med statsbidrag	102 897	16 291	2 746	5 959	0	50 903	6 130	20 868
<b>Fria teatergrupper totalt (74)</b>	<b>171 476</b>	<b>58 408</b>	<b>14 061</b>	<b>32 754</b>	<b>1 889</b>	<b>48 786</b>	<b>816</b>	<b>14 762</b>
<i>därav</i>								
Årligt produktionsbidrag (41)	144 605	50 401	12 709	29 602	1 270	37 719	193	12 711
Enstaka produktionsbidrag (33)	26 871	8 007	1 352	3 152	619	11 067	623	2 051
<b>Fria dansgrupper (39)</b>	<b>41 528</b>	<b>24 621</b>	<b>2 031</b>	<b>4 195</b>	<b>1 273</b>	<b>5 943</b>	<b>300</b>	<b>3 165</b>

. = uppgift saknas/ ej relevant

1. Totalt statligt stöd inklusive stöd från Framtidens kultur, Länsarbetsnämnden m.m.

2. Inkl. vissa ospecificerade övriga regionala/kommunala bidrag

3. Bidrag från EU:s strukturfonder m.m.

4. Inklusive räntor

A. Bytte 2006 namn från Västerbottensmusiken

B. Avser organisationens totala intäkter

**Tabell 8. Institutioner, fria teatergrupper och fria dansgrupper 2006: Kostnader (1000 kr)**

Table 8. Institutions, independent theatre groups and independent dance groups 2006: Costs (1000 SEK)

Institution	Kostnader totalt	varav							
		Löner <sup>1</sup>	Arvoden till konstnärligt verksamma med F-skattsedel	Lokal	Produktion	Nyskriven dramatik/musik	Administration	Turné	Övrigt
<i>Nationella</i>									
Dramaten	239 824	152 269	7 606	35 849	14 122	.	4 742	999	24 237
Kungliga Operan	416 173	311 161	13 643	51 178	25 483	0	8 408	1 030	5 270
Riksteatern	312 555	153 795	22 623	26 092	30 328	0	10 587	42 852	26 278
<i>Regionala/lokala</i>									
Borås Stadsteater	35 814	21 463	1 756	7 383	2 158	0	550	0	2 504
Byteatern Kalmar Länsteater	12 948	7 528	131	1 803	387	137	435	484	2 043
Cirkus Cirkör	11 650	6 134	836	69	990	0	406	767	2 448
Dalateatern	26 693	16 996	225	3 741	1 094	521	1 143	731	2 242
Folkoperan	37 252	21 767	1 573	4 038	2 090	246	1 638	0	5 900
Folkteatern Gävleborg	27 649	15 534	2 684	3 289	3 168	0	1 421	0	1 553
Folkteatern i Göteborg	46 431	25 045	951	5 476	2 731	554	2 542	171	8 961
Göteborgs Stadsteater	107 000	75 241	4 825	19 689	8 869	325	12 769	0	-14 718
GöteborgsOperan	386 240	275 267	16 092	17 304	24 944	0	9 450	0	43 183
Helsingborgs Stadsteater	57 957	37 098	2 160	7 727	2 825	0	568	44	7 535
Länsteatern Jämtland-Härjedalen	8 147	4 758	1 091	349	718	0	217	663	351
Länsteatern i Örebro	33 636	20 982	865	4 386	3 241	322	1 935	218	1 687
Länsteatern på Gotland	9 295	5 562	0	902	770	133	116	27	1 785
Malmö Dramatiska Teater	65 256	33 478	2 227	7 969	5 532	774	424	0	14 852
Malmö Opera och Musikteater	193 711	116 264	8 052	26 494	6 864	0	6 503	0	29 534
Norrbottnesteatern	37 717	24 193	1 257	5 800	1 048	340	1 302	653	3 124
NorrDans	18 676	10 642	2 129	1 188	1 670	0	622	1 677	748
NorrlandsOperan <sup>A,B</sup>	92 704	53 583	4 961	11 140	7 822	338	4 173	988	9 699
Regionteater Väst	38 059	22 887	683	2 112	2 366	641	1 465	782	7 123
Regionteatern Blekinge-Kronoberg	31 990	19 336	1 190	3 596	587	719	335	1 178	5 049
Skånes Dansteater	28 242	15 596	289	4 590	1 767	0	562	556	4 882
Smålands Musik och Teater/Teatern	34 472	20 602	1 718	3 784	2 741	555	2 346	27	2 699
Stockholms Stadsteater	368 038	195 345	19 326	47 914	26 496	5 415	1 287	489	71 766
Sörmlands Musik och Teater <sup>B</sup>	31 372	14 910	7 286	1 252	1 716	336	606	1 581	3 685
Teater Halland	11 407	7 651	0	1 500	1 080	135	541	500	0
Teater Västernorrland	39 161	24 419	1 244	6 962	3 439	444	471	683	1 499
Teater Västmanland	30 612	17 719	1 364	4 024	2 128	272	570	940	3 595
Upsala Stadsteater	75 149	46 329	4 532	13 765	2 580	909	1 495	0	5 539
Värmlandsoperan <sup>B</sup>	60 847	41 129	3 485	6 264	5 115	0	952	227	3 675
Västerbottenteatern	25 757	18 346	1 049	506	1 064	314	278	1 395	2 805
Östergötlands länsteater	88 619	62 340	1 709	6 967	5 529	349	3 115	6	8 604
<i>Övriga institutioner med statsbidrag</i>									
Drottningholms Slottsteater	14 416	9 675	679	251	1 159	0	329	0	2 323
Föreningen Dalhallas Vänner	48 616	7 177	23 135	1 237	11 087	0	1 859	0	4 121
Orionteatern	12 340	6 896	557	1 022	2 102	0	270	39	1 454
Vadstena-Akademien	10 317	4 137	522	829	1 826	216	930	0	1 857
Strindbergs Intima Teater	4 833	2 911	231	952	164	0	156	0	419
Ulriksdals Slottsteater Confidencen	5 820	2 183	323	550	1 260	0	920	216	368
<b>Institutioner totalt</b>	<b>3 137 395</b>	<b>1 928 348</b>	<b>165 009</b>	<b>349 943</b>	<b>221 060</b>	<b>13 995</b>	<b>88 438</b>	<b>59 923</b>	<b>310 679</b>
<i>därav</i>									
Nationella	968 552	617 225	43 872	113 119	69 933	0	23 737	44 881	55 785
Regionala/lokala	2 072 501	1 278 144	95 690	231 983	133 529	13 779	60 237	14 787	244 352
Övriga med statsbidrag	96 342	32 979	25 447	4 841	17 598	216	4 464	255	10 542
<b>Fria teatergrupper totalt (74)</b>									
	163 140	93 047	10 222	13 756	13 108	.	6 139	6 218	20 650
<i>därav</i>									
Årligt produktionsbidrag (41)	134 792	76 614	8 131	11 380	10 453	.	5 450	5 376	17 388
Enstaka produktionsbidrag (33)	28 348	16 433	2 091	2 376	2 655	.	689	842	3 262
<b>Fria dansgrupper (39)</b>									
	42 012	22 826	4 228	2 081	4 810	0	1 173	2 277	4 617

. = uppgift saknas/ej relevant

1. Inkl. sociala avgifter

A. Bytte 2006 namn från Västerbottensmusiken

B. Avser organisationens totala kostnader

**Tabell 9. Institutioner, fria teatergrupper och fria dansgrupper 2006: Nyckeltal**

Table 9. Institutions, independent theatre groups and independent dance groups 2006: Key ratios

Institution	Antal besökare per föreställning	Spelintäktsggrad <sup>1</sup>	Själv-finansieringsgrad <sup>2</sup>	Totala		Offentligt stöd <sup>3</sup>
				kostnader	Spelintäkter	
				Per besök, kr		
<i>Nationella</i>						
Dramaten	238	14	19	897	132	740
Kungliga Operan	748	13	18	2 209	295	1 839
Riksteatern	177	11	16	894	95	756
<i>Regionala/lokala</i>						
Borås Stadsteater	176	9	10	1 150	100	993
Byteatern Kalmar Länsteater	67	6	12	1 242	75	1 089
Cirkus Cirkör	357	8	48	190	18	118
Dalateatern	61	5	8	2 154	100	1 982
Folkoperan	479	20	43	915	232	650
Folkteatern Gävleborg	88	7	8	1 957	128	1 760
Folkteatern i Göteborg	90	9	31	1 213	130	1 009
Göteborgs Stadsteater	187	12	15	1 082	131	926
GöteborgsOperan	621	16	36	1 668	280	1 108
Helsingborgs Stadsteater	156	10	29	1 265	136	958
Länsteatern Jämtland–Härjedalen	47	6	10	715	39	634
Länsteatern i Örebro	77	5	10	1 584	80	1 319
Länsteatern på Gotland	82	14	27	1 063	145	778
Malmö Dramatiska Teater	147	5	28	1 460	76	1 149
Malmö Opera och Musikteater	501	7	30	1 888	170	1 605
Norrbottnesteatern	146	12	12	866	110	788
NorrDans	132	3	3	2 246	66	2 159
NorrlandsOperan <sup>A,B</sup>	456	4	27	2 447	126	1 224
Regionteater Väst	67	2	19	2 369	61	2 030
Regionteatern Blekinge–Kronoberg	73	9	11	901	81	783
Skånes Dansteater	204	4	28	1 589	78	1 410
Smålands Musik och Teater/Teatern	104	5	17	1 194	58	983
Stockholms Stadsteater	279	13	30	793	105	556
Sörmlands Musik och Teater <sup>B</sup>	65	0	5	339	1	334
Teater Halland	57	10	10	1 137	111	982
Teater Västernorrland	74	4	23	1 895	85	1 608
Teater Västmanland	81	9	10	1 153	99	1 036
Uppsala Stadsteater	129	7	9	1 196	86	1 087
Värmlandsoperan <sup>B</sup>	127	8	26	1 475	137	1 252
Västerbottensteatern	92	10	16	848	84	719
Östergötlands länsteater	140	9	29	1 078	115	944
<i>Övriga institutioner med statsbidrag</i>						
Drottningholms Slottsteater	490	15	51	1 550	250	819
Föreningen Dalhallas Vänner	3 247	83	96	454	396	17
Orionteatern	136	20	54	562	122	279
Vadstena-Akademien	129	6	54	2 056	143	1 133
Strindbergs Intima Teater	83	8	42	655	61	420
Ulriksdals Slottsteater Confidencen	135	47	86	507	201	59
<b>Institutioner totalt</b>	<b>196</b>	<b>12</b>	<b>25</b>	<b>1 172</b>	<b>150</b>	<b>924</b>
<i>därav</i>						
Nationella	240	13	18	1 202	154	1 004
Regionala/lokala	173	10	26	1 213	132	959
Övriga med statsbidrag	381	49	76	594	314	154
<b>Fria teatergrupper totalt (74)</b>						
<i>därav</i>						
Årligt produktionsbidrag (41)	70	26	35	327	91	228
Enstaka produktionsbidrag (33)	122	41	51	309	120	143
<b>Fria dansgrupper (39)</b>						
	134	14	23	341	48	261

. = uppgift saknas/ej relevant

1. Andel (i procent) av de totala intäkterna som utgörs av spelintäkter

2. Andel (i procent) av de totala intäkterna som inte är offentliga bidrag. Hit hör spelintäkter, sponsring, räntor m.m.

3. Bidrag från stat, landsting, kommun, Framtidens kultur, EU:s strukturfonder m.m.

A. Byte 2006 namn från Västerbottensmusiken

B. Totala kostnader, spelintäkter samt offentligt stöd per besök är beräknade på organisationens totala publik

**Tabell 10. Institutioner, fria teatergrupper och fria dansgrupper 2006: Föreställningar och besök per kommun<sup>1</sup>**

 Table 10. Institutions, independent theatre groups and independent dance groups 2006: Performances and visits by municipality<sup>1</sup>

Län/Kommun	Antal föreställningar				Antal besök			
	Teater och musikteater		Dans		Teater och musikteater		Dans	
	i egen regi	gästspel/ köpta förest.	i egen regi	gästspel/ köpta förest.	i egen regi	gästspel/ köpta förest.	i egen regi	gästspel/ köpta förest.
<b>Stockholms län</b>	<b>6 036</b>	<b>723</b>	<b>502</b>	<b>52</b>	<b>1 134 457</b>	<b>99 533</b>	<b>123 169</b>	<b>47 927</b>
Botkyrka	137	152	4	5	14 054	12 309	440	977
Danderyd	8	0	0	0	486	0	0	0
Ekerö	20	1	0	0	7 228	110	0	0
Haninge	41	0	0	0	4 512	0	0	0
Huddinge	18	3	0	0	1 155	340	0	0
Järfälla	9	0	0	0	1 031	0	0	0
Lidingö	17	0	3	0	982	0	465	0
Nacka	90	1	13	0	6 964	40	2 883	0
Norrtälje	44	0	0	0	3 567	0	0	0
Nykvarn	3	0	0	0	245	0	0	0
Nynäshamn	20	2	0	0	1 555	432	0	0
Salem	14	0	0	0	1 081	0	0	0
Sigtuna	25	0	0	0	1 478	0	0	0
Sollentuna	22	0	0	0	1 590	0	0	0
Solna	78	0	7	2	10 554	0	1 200	1 600
Stockholm	5 108	526	466	44	1 047 162	80 997	117 556	45 240
Sundbyberg	43	0	0	0	3 329	0	0	0
Södertälje	157	37	2	1	11 934	5 238	80	110
Tyresö	26	0	0	0	1 755	0	0	0
Täby	24	1	0	0	1 695	67	0	0
Upplands Väsby	29	0	4	0	2 267	0	300	0
Upplands-Bro	13	0	0	0	1 072	0	0	0
Vallentuna	25	0	1	0	1 934	0	90	0
Vaxholm	0	0	0	0	0	0	0	0
Värmdö	40	0	0	0	4 531	0	0	0
Österåker	25	0	2	0	2 296	0	155	0
<b>Uppsala län</b>	<b>669</b>	<b>50</b>	<b>15</b>	<b>5</b>	<b>76 205</b>	<b>5 764</b>	<b>1 574</b>	<b>685</b>
Enköping	43	2	0	0	3 098	360	0	0
Heby	6	0	2	0	715	0	270	0
Håbo	1	0	0	0	93	0	0	0
Knivsta	2	0	0	0	220	0	0	0
Tierp	14	0	0	0	1 087	0	0	0
Uppsala	576	47	13	5	68 738	5 024	1 304	685
Älvkarleby	3	0	0	0	350	0	0	0
Östhammar	24	1	0	0	1 904	380	0	0
<b>Södermanlands län</b>	<b>294</b>	<b>428</b>	<b>0</b>	<b>97</b>	<b>21 915</b>	<b>27 985</b>	<b>0</b>	<b>6 046</b>
Eskilstuna	116	136	0	32	8 404	8 996	0	1 946
Flen	14	30	0	3	919	1 750	0	180
Gnesta	3	12	0	4	266	750	0	250
Katrineholm	44	78	0	12	3 576	5 005	0	710
Nyköping	46	77	0	15	3 552	5 248	0	830
Oxelösund	14	12	0	2	1 194	1 016	0	140
Strängnäs	19	50	0	18	1 542	3 060	0	1 130
Trosa	27	21	0	4	1 635	1 250	0	380
Vingåker	11	12	0	7	827	910	0	480
<b>Östergötlands län</b>	<b>670</b>	<b>23</b>	<b>4</b>	<b>2</b>	<b>95 460</b>	<b>2 918</b>	<b>642</b>	<b>212</b>
Boxholm	3	1	0	0	169	210	0	0
Finspång	3	1	0	0	59	165	0	0
Kinda	2	0	0	0	87	0	0	0
Linköping	331	9	3	2	54 059	886	542	212
Mjölby	4	0	0	0	147	0	0	0
Motala	10	4	0	0	655	742	0	0
Norrköping	228	3	1	0	28 786	600	100	0
Söderköping	0	1	0	0	0	90	0	0
Vadstena	75	1	0	0	10 815	57	0	0
Valdemarsvik	7	3	0	0	377	168	0	0
Ydre	2	0	0	0	58	0	0	0
Åtvidaberg	1	0	0	0	81	0	0	0
Ödeshög	4	0	0	0	167	0	0	0

**Tabell 10. Institutioner, fria teatergrupper och fria dansgrupper 2006: Föreställningar och besök per kommun forts.<sup>1</sup>**

Table 10. Institutions, independent theatre groups and independent dance groups 2006: Performances and visits by municipality cont'd<sup>1</sup>

Län/Kommun	Antal föreställningar				Antal besök			
	Teater och musikteater		Dans		Teater och musikteater		Dans	
	gästspel/		gästspel/		gästspel/		gästspel/	
	i egen regi	köpta förest.	i egen regi	köpta förest.	i egen regi	köpta förest.	i egen regi	köpta förest.
<b>Jönköpings län</b>	<b>353</b>	<b>22</b>	<b>3</b>	<b>1</b>	<b>37 136</b>	<b>3 263</b>	<b>403</b>	<b>125</b>
Aneby	0	0	0	0	0	0	0	0
Eksjö	2	3	0	0	193	264	0	0
Gislaved	15	0	0	0	1 708	0	0	0
Gnosjö	9	2	0	0	753	134	0	0
Habo	0	0	0	0	0	0	0	0
Jönköping	256	7	3	1	26 318	1 331	403	125
Mullsjö	4	0	0	0	150	0	0	0
Nässjö	14	2	0	0	2 547	355	0	0
Sävsjö	2	3	0	0	330	167	0	0
Tranås	7	0	0	0	478	0	0	0
Vaggeryd	12	1	0	0	1 422	50	0	0
Vetlanda	3	0	0	0	204	0	0	0
Värnamo	29	4	0	0	3 033	962	0	0
<b>Kronobergs län</b>	<b>256</b>	<b>12</b>	<b>2</b>	<b>1</b>	<b>18 503</b>	<b>1 802</b>	<b>395</b>	<b>189</b>
Alvesta	8	0	0	0	306	0	0	0
Lessebo	1	1	0	0	30	18	0	0
Ljungby	7	1	0	0	472	270	0	0
Markaryd	2	0	0	0	71	0	0	0
Tingsryd	3	1	0	0	50	42	0	0
Uppvidinge	10	1	0	0	885	60	0	0
Växjö	220	7	2	1	16 357	1 307	395	189
Älmhult	5	1	0	0	332	105	0	0
<b>Kalmar län</b>	<b>216</b>	<b>25</b>	<b>1</b>	<b>0</b>	<b>16 536</b>	<b>3 799</b>	<b>560</b>	<b>0</b>
Borgholm	7	0	0	0	315	0	0	0
Emmaboda	2	0	0	0	160	0	0	0
Hultsfred	4	3	0	0	315	687	0	0
Högsby	0	0	0	0	0	0	0	0
Kalmar	127	10	1	0	9 671	1 088	560	0
Mönsterås	0	1	0	0	0	180	0	0
Mörbylånga	11	0	0	0	978	0	0	0
Nybro	10	2	0	0	663	480	0	0
Oskarshamn	20	2	0	0	1 846	380	0	0
Torsås	5	2	0	0	284	204	0	0
Vimmerby	11	0	0	0	937	0	0	0
Västervik	19	5	0	0	1 367	780	0	0
<b>Gotlands län</b>	<b>167</b>	<b>11</b>	<b>0</b>	<b>0</b>	<b>12 978</b>	<b>626</b>	<b>0</b>	<b>0</b>
Gotland	167	11	0	0	12 978	626	0	0
<b>Blekinge län</b>	<b>163</b>	<b>10</b>	<b>1</b>	<b>0</b>	<b>11 539</b>	<b>1 349</b>	<b>129</b>	<b>0</b>
Karlshamn	24	6	0	0	1 682	825	0	0
Karlskrona	57	0	1	0	4 118	0	129	0
Olofström	23	1	0	0	1 386	130	0	0
Ronneby	47	2	0	0	3 482	295	0	0
Sölvesborg	12	1	0	0	871	99	0	0
<b>Skåne län</b>	<b>1 739</b>	<b>168</b>	<b>176</b>	<b>6</b>	<b>267 263</b>	<b>29 840</b>	<b>25 686</b>	<b>1 133</b>
Bjuv	1	1	0	0	49	104	0	0
Bromölla	9	2	0	0	865	169	0	0
Burlöv	6	0	0	0	387	0	0	0
Båstad	3	1	0	0	320	60	0	0
Eslöv	15	0	0	0	1 536	0	0	0
Helsingborg	313	6	12	1	45 787	1 595	3 373	374
Hässleholm	42	3	1	0	4 455	334	150	0
Höganäs	40	2	0	0	5 974	205	0	0
Hörby	4	0	0	0	480	0	0	0
Höör	8	0	0	0	472	0	0	0
Klippan	1	0	0	0	28	0	0	0
Kristianstad	28	14	1	1	2 917	3 346	204	138
Kävlinge	8	2	0	0	614	116	0	0
Landskrona	39	3	0	0	3 866	332	0	0
Lomma	26	0	2	0	1 594	0	300	0

**Tabell 10. Institutioner, fria teatergrupper och fria dansgrupper 2006: Föreställningar och besök per kommun forts.<sup>1</sup>**

 Table 10. Institutions, independent theatre groups and independent dance groups 2006: Performances and visits by municipality cont'd<sup>1</sup>

Län/Kommun	Antal föreställningar				Antal besök			
	Teater och musikteater		Dans		Teater och musikteater		Dans	
	i egen regi	gästspel/ köpta förest.	i egen regi	gästspel/ köpta förest.	i egen regi	gästspel/ köpta förest.	i egen regi	gästspel/ köpta förest.
<b>Skåne län forts.</b>								
Lund	158	20	4	2	11 845	1 833	1 492	210
Malmö	901	93	130	2	158 133	19 706	19 030	411
Osby	12	2	1	0	897	225	108	0
Perstorp	0	0	0	0	0	0	0	0
Simrishamn	7	4	18	0	413	471	150	0
Sjöbo	6	1	0	0	375	60	0	0
Skurup	4	0	0	0	215	0	0	0
Staffanstorps	5	1	0	0	330	41	0	0
Svalöv	6	1	0	0	351	57	0	0
Svedala	3	0	0	0	260	0	0	0
Tomelilla	3	2	0	0	357	141	0	0
Trelleborg	7	1	2	0	935	150	174	0
Vellinge	15	0	0	0	864	0	0	0
Ystad	55	7	5	0	21 692	666	705	0
Åstorp	1	0	0	0	408	0	0	0
Ängelholm	2	2	0	0	73	229	0	0
Örkelljunga	0	0	0	0	0	0	0	0
Östra Göinge	11	0	0	0	771	0	0	0
<b>Hallands län</b>	<b>353</b>	<b>19</b>	<b>4</b>	<b>2</b>	<b>29 679</b>	<b>2 280</b>	<b>1 140</b>	<b>167</b>
Falkenberg	44	1	1	1	3 584	110	250	58
Halmstad	125	4	2	0	10 749	512	650	0
Hylte	10	0	0	0	122	0	0	0
Kungsbacka	28	8	0	0	2 152	824	0	0
Laholm	11	0	0	0	659	0	0	0
Varberg	135	6	1	1	12 413	834	240	109
<b>Västra Götalands län</b>	<b>2 515</b>	<b>266</b>	<b>272</b>	<b>110</b>	<b>407 403</b>	<b>44 472</b>	<b>44 625</b>	<b>13 943</b>
Ale	18	0	0	0	1 209	0	0	0
Alingsås	16	0	2	2	857	0	99	260
Bengtsfors	6	0	2	0	334	0	129	0
Bollebygd	1	0	0	0	33	0	0	0
Borås	227	33	21	6	35 699	4 323	2 666	853
Dals-Ed	12	1	0	0	843	145	0	0
Essunga	2	1	0	0	122	59	0	0
Falköping	9	2	0	0	955	97	0	0
Färgelanda	8	0	0	0	659	0	0	0
Grästorp	2	0	0	0	144	0	0	0
Gullspång	6	0	0	0	322	0	0	0
Göteborg	1 629	156	153	79	319 990	30 727	34 052	11 143
Götene	5	0	0	0	407	0	0	0
Herrljunga	7	0	0	0	594	0	0	0
Hjo	1	0	0	0	130	0	0	0
Härryda	13	1	1	3	749	250	74	450
Karlsborg	1	1	0	0	59	15	0	0
Kungälv	8	4	1	0	727	493	358	0
Lerum	1	0	0	2	271	0	0	200
Lidköping	12	6	2	0	977	871	310	0
Lilla Edet	2	0	0	0	86	0	0	0
Lysekil	10	1	4	1	644	180	271	50
Mariestad	16	3	0	0	1 232	169	0	0
Mark	18	0	0	0	1 438	0	0	0
Mellerud	9	0	0	1	768	0	0	7
Munkedal	7	0	0	0	335	0	0	0
Mölnadal	12	1	9	0	562	20	305	0
Orust	23	0	0	0	1 609	0	0	0
Partille	11	0	0	0	841	0	0	0
Skara	8	0	0	0	898	0	0	0
Skövde	50	7	15	0	5 778	1 694	1 776	0
Sotenäs	3	0	0	0	95	0	0	0
Stenungsund	25	1	0	0	1 971	200	0	0
Strömstad	8	0	0	0	881	0	0	0
Svenljunga	2	0	0	0	115	0	0	0

**Tabell 10. Institutioner, fria teatergrupper och fria dansgrupper 2006: Föreställningar och besök per kommun forts.<sup>1</sup>**

 Table 10. Institutions, independent theatre groups and independent dance groups 2006: Performances and visits by municipality cont'd<sup>1</sup>

Län/Kommun	Antal föreställningar				Antal besök			
	Teater och musikteater		Dans		Teater och musikteater		Dans	
	i egen regi	gästspel/ köpta förest.	i egen regi	gästspel/ köpta förest.	i egen regi	gästspel/ köpta förest.	i egen regi	gästspel/ köpta förest.
<b>Västra Götalands län forts.</b>								
Tanum	27	0	1	0	1 575	0	74	0
Tibro	3	0	0	0	170	0	0	0
Tidaholm	8	1	0	0	751	49	0	0
Tjörn	17	1	0	0	1 226	253	0	0
Tranemo	18	0	0	0	1 178	0	0	0
Trollhättan	36	2	42	0	2 953	86	2 260	0
Töreboda	7	0	0	0	458	0	0	0
Uddevalla	119	33	5	15	7 922	3 034	647	830
Ulricehamn	8	2	0	0	830	290	0	0
Vara	18	5	3	1	1 993	1 135	420	150
Vårgårda	8	1	0	0	542	46	0	0
Vänersborg	40	1	5	0	3 904	194	561	0
Åmål	7	2	4	0	732	142	475	0
Öckerö	11	0	2	0	835	0	148	0
<b>Värmlands län</b>	<b>272</b>	<b>39</b>	<b>3</b>	<b>0</b>	<b>41 493</b>	<b>5 574</b>	<b>355</b>	<b>0</b>
Arvika	10	5	0	0	371	335	0	0
Eda	1	0	0	0	51	0	0	0
Filipstad	1	1	0	0	31	103	0	0
Forshaga	5	4	0	0	133	207	0	0
Grums	8	0	0	0	649	0	0	0
Hagfors	2	2	0	0	52	256	0	0
Hammarö	15	0	0	0	565	0	0	0
Karlstad	132	10	3	0	23 375	1 322	355	0
Kil	0	0	0	0	0	0	0	0
Kristinehamn	18	3	0	0	591	439	0	0
Munkfors	0	0	0	0	0	0	0	0
Storfors	0	0	0	0	0	0	0	0
Sunne	49	12	0	0	14 235	2 800	0	0
Säffle	19	0	0	0	1 104	0	0	0
Torsby	7	0	0	0	219	0	0	0
Årjäng	5	2	0	0	117	112	0	0
<b>Örebro län</b>	<b>500</b>	<b>8</b>	<b>35</b>	<b>0</b>	<b>39 782</b>	<b>2 014</b>	<b>9 504</b>	<b>0</b>
Askersund	8	0	0	0	672	0	0	0
Degerfors	13	0	0	0	576	0	0	0
Hallsberg	1	0	0	0	78	0	0	0
Hällefors	6	0	0	0	386	0	0	0
Karlskoga	16	0	0	0	858	0	0	0
Kumla	21	2	0	0	1 821	156	0	0
Laxå	2	0	0	0	204	0	0	0
Lekeberg	4	0	0	0	255	0	0	0
Lindesberg	7	0	0	0	357	0	0	0
Ljusnarsberg	1	0	0	0	139	0	0	0
Nora	32	1	0	0	2 727	34	0	0
Örebro	389	5	35	0	31 709	1 824	9 504	0
<b>Västmanlands län</b>	<b>422</b>	<b>30</b>	<b>6</b>	<b>3</b>	<b>33 020</b>	<b>2 959</b>	<b>1 201</b>	<b>300</b>
Arboga	17	1	0	0	1 075	58	0	0
Fagersta	15	2	1	1	1 186	235	110	85
Hallstahammar	26	1	0	1	1 544	81	0	64
Kungsör	18	1	0	0	1 181	16	0	0
Köping	47	1	0	0	2 982	195	0	0
Norberg	6	0	0	0	326	0	0	0
Sala	12	0	1	0	1 138	0	200	0
Skinnskatteberg	14	6	0	0	492	185	0	0
Surahammar	26	0	0	0	1 657	0	0	0
Västerås	241	18	4	1	21 439	2 189	891	151
<b>Dalarnas län</b>	<b>392</b>	<b>51</b>	<b>2</b>	<b>1</b>	<b>132 091</b>	<b>18 904</b>	<b>509</b>	<b>67</b>
Avesta	5	2	0	0	274	358	0	0
Borlänge	63	3	0	0	4 862	345	0	0
Falun	154	28	1	0	9 695	4 283	449	0
Gagnef	1	0	0	0	9	0	0	0

**Tabell 10. Institutioner, fria teatergrupper och fria dansgrupper 2006: Föreställningar och besök per kommun forts.<sup>1</sup>**

Table 10. Institutions, independent theatre groups and independent dance groups 2006: Performances and visits by municipality cont'd<sup>1</sup>

Län/Kommun	Antal föreställningar				Antal besök			
	Teater och musikteater		Dans		Teater och musikteater		Dans	
	gästspel/		gästspel/		gästspel/		gästspel/	
	i egen regi	köpta förest.	i egen regi	köpta förest.	i egen regi	köpta förest.	i egen regi	köpta förest.
<b>Dalarnas län forts.</b>								
Hedemora	21	2	0	0	1 674	143	0	0
Leksand	14	1	0	0	1 021	83	0	0
Ludvika	6	6	0	0	653	1 166	0	0
Malung	19	1	0	0	1 492	30	0	0
Mora	19	0	1	0	1 516	0	60	0
Orsa	11	0	0	0	670	0	0	0
Rättvik	44	6	0	0	107 993	12 381	0	0
Smedjebacken	1	0	0	0	35	0	0	0
Säter	6	0	0	0	458	0	0	0
Vansbro	5	1	0	1	356	79	0	67
Älvdalen	23	1	0	0	1 383	36	0	0
<b>Gävleborgs län</b>	<b>397</b>	<b>29</b>	<b>3</b>	<b>2</b>	<b>33 419</b>	<b>4 225</b>	<b>425</b>	<b>143</b>
Bollnäs	43	0	0	1	2 856	0	0	53
Gävle	221	10	2	1	18 674	1 976	385	90
Hofors	4	0	0	0	407	0	0	0
Hudiksvall	30	5	0	0	1 493	385	0	0
Ljusdal	36	3	0	0	5 446	429	0	0
Nordanstig	9	3	0	0	567	203	0	0
Ockelbo	3	0	0	0	162	0	0	0
Ovanåker	12	0	0	0	860	0	0	0
Sandviken	18	3	1	0	1 490	479	40	0
Söderhamn	21	5	0	0	1 464	753	0	0
<b>Västernorrlands län</b>	<b>450</b>	<b>24</b>	<b>34</b>	<b>3</b>	<b>35 387</b>	<b>3 285</b>	<b>4 589</b>	<b>334</b>
Härnösand	44	6	21	1	3 063	952	3 039	69
Kramfors	30	2	0	0	1 700	140	0	0
Sollefteå	58	2	1	0	6 548	184	60	0
Sundsvall	263	4	10	1	20 593	307	1 260	145
Timrå	30	4	2	0	1 816	340	230	0
Ånge	7	1	0	0	467	46	0	0
Örnsköldsvik	18	5	0	1	1 200	1 316	0	120
<b>Jämtlands län</b>	<b>295</b>	<b>9</b>	<b>1</b>	<b>1</b>	<b>16 033</b>	<b>2 223</b>	<b>78</b>	<b>180</b>
Berg	18	0	0	0	934	0	0	0
Bräcke	17	0	0	0	823	0	0	0
Härjedalen	48	0	0	0	2 510	0	0	0
Krokom	29	0	0	0	1 252	0	0	0
Ragunda	9	0	0	0	394	0	0	0
Strömsund	20	0	0	0	920	0	0	0
Åre	42	0	0	0	2 132	0	0	0
Östersund	112	9	1	1	7 068	2 223	78	180
<b>Västerbottens län</b>	<b>540</b>	<b>172</b>	<b>36</b>	<b>80</b>	<b>67 159</b>	<b>24 799</b>	<b>4 422</b>	<b>7 286</b>
Bjurholm	2	1	0	0	129	91	0	0
Dorotea	11	0	0	0	326	0	0	0
Lycksele	17	6	1	2	1 655	773	100	135
Malå	12	0	0	0	527	0	0	0
Nordmaling	9	1	1	1	699	68	93	65
Norsjö	14	0	0	0	1 124	0	0	0
Robertsfors	12	2	0	0	1 165	283	0	0
Skellefteå	158	49	5	19	14 813	3 773	440	1 031
Sorsele	3	3	0	0	181	157	0	0
Storuman	11	1	0	0	636	75	0	0
Umeå	254	103	28	52	43 737	18 983	3 703	5 491
Vilhelmina	16	5	1	6	897	561	86	564
Vindeln	3	0	0	0	165	0	0	0
Vännäs	13	0	0	0	800	0	0	0
Åsele	5	1	0	0	305	35	0	0
<b>Norrbottnens län</b>	<b>446</b>	<b>21</b>	<b>36</b>	<b>3</b>	<b>50 791</b>	<b>2 806</b>	<b>5 705</b>	<b>332</b>
Arjeplog	4	1	0	0	104	7	0	0
Arvidsjaur	12	1	0	0	1 014	123	0	0
Boden	16	2	2	0	1 971	516	210	0

**Tabell 10. Institutioner, fria teatergrupper och fria dansgrupper 2006: Föreställningar och besök per kommun forts.<sup>1</sup>**

Table 10. Institutions, independent theatre groups and independent dance groups 2006: Performances and visits by municipality cont'd<sup>1</sup>

Län/Kommun	Antal föreställningar				Antal besök			
	Teater och musikteater		Dans		Teater och musikteater		Dans	
	gästspel/		gästspel/		gästspel/		gästspel/	
	i egen regi	köpta förest.	i egen regi	köpta förest.	i egen regi	köpta förest.	i egen regi	köpta förest.
<b>Norrbottens län forts.</b>								
Gällivare	7	1	1	0	706	181	200	0
Haparanda	12	4	6	0	790	284	813	0
Jokkmokk	8	2	3	0	763	154	432	0
Kalix	11	1	4	1	960	52	569	71
Kiruna	23	2	4	0	2 318	434	697	0
Luleå	326	5	5	1	40 228	930	850	186
Pajala	2	0	0	0	106	0	0	0
Piteå	12	1	9	1	1 162	58	1 634	75
Älvsbyn	1	1	0	0	55	67	0	0
Överkalix	7	0	1	0	391	0	150	0
Övertorneå	5	0	1	0	223	0	150	0
<b>Hela riket</b>	<b>17 145</b>	<b>2 140</b>	<b>1 136</b>	<b>369</b>	<b>2 578 249</b>	<b>290 420</b>	<b>225 111</b>	<b>79 069</b>

1. Avser de institutioner och fria grupper som erhållit statsbidrag under 2006 och återrapporterat sin verksamhet per kommun. Uppgifter stämmer ej med tabell 3, 4, 7 och 8 i rapportens textdel (se "Förändringar i 2006 års återrapporteringsblankett", sid. 10)